

Всероссийская академия внешней торговли

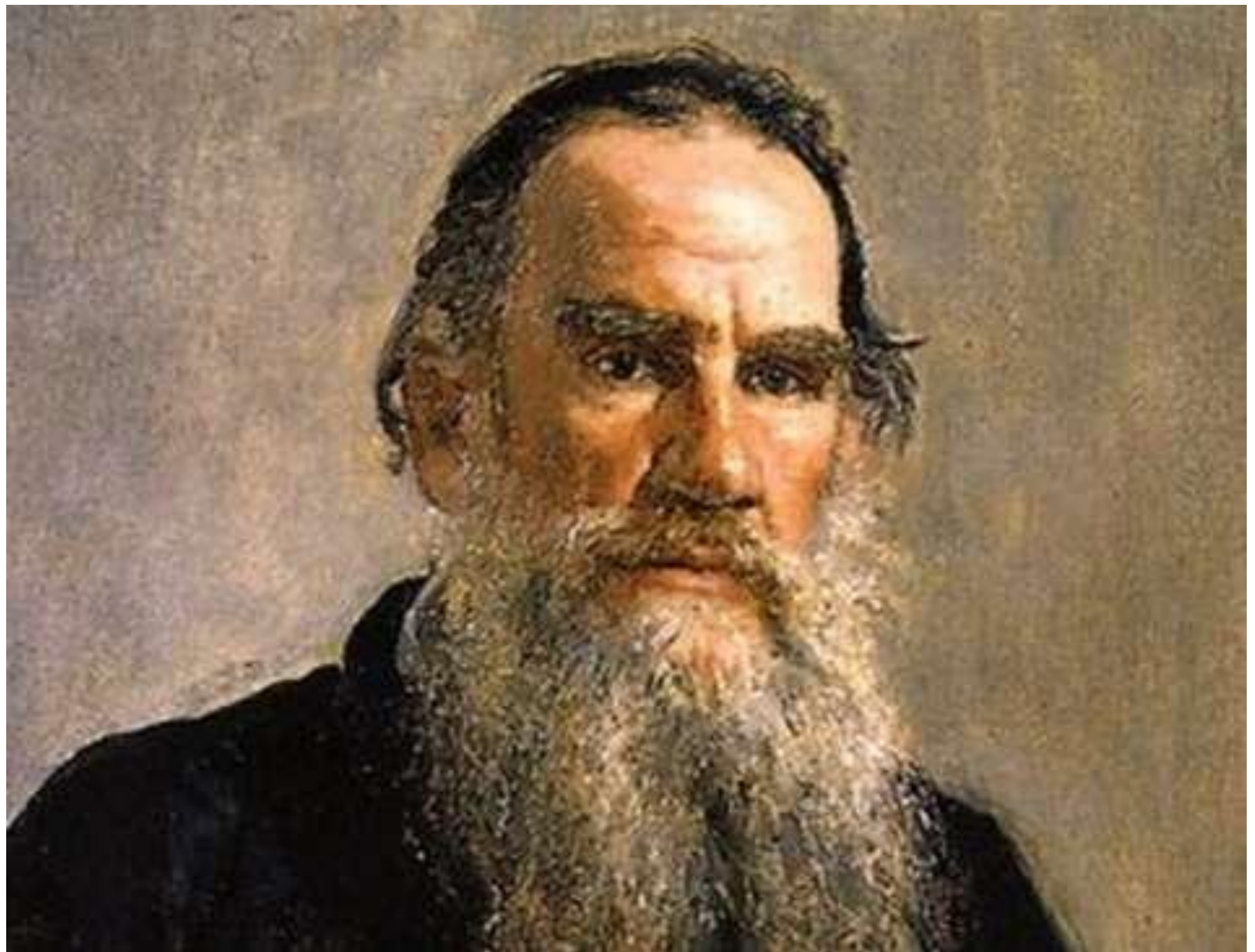


Лезов Игорь Леонидович
Доцент, к.ю.н.



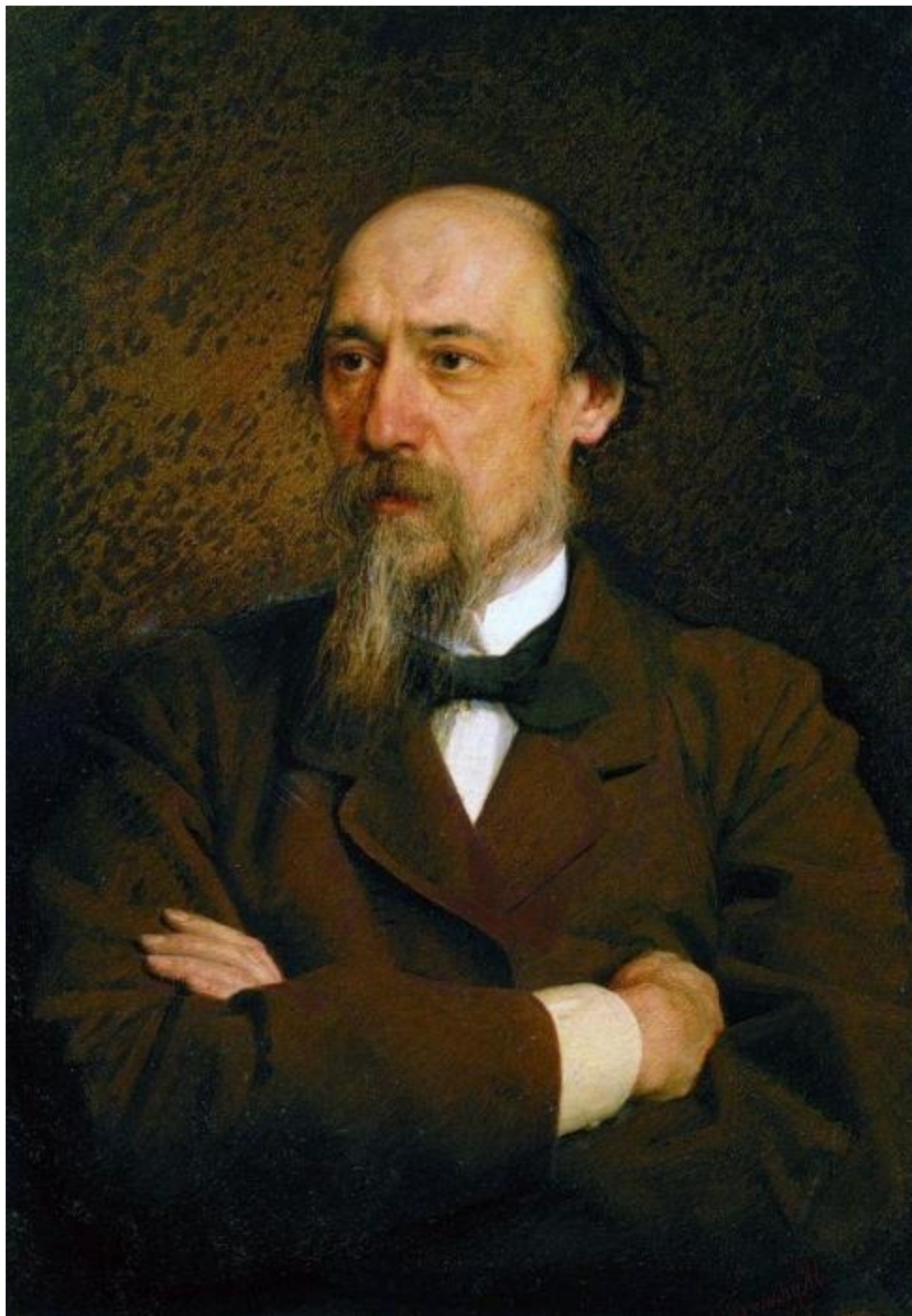
1917 ГОД

ДЕКРЕТЫ И ПОСТАНОВЛЕНИЯ
РЕВОЛЮЦИОННЫХ
ПРАВИТЕЛЬСТВ





И. А. ТАЧАЛОВЪ
Тверь



**ОСНОВНЫЕ ПРИНЦИПЫ
ЛИБЕРАЛЬНО-ДЕМОКРАТИЧЕСКОЙ
ИДЕОЛОГИИ**

ПРИНЦИП НАРОДОВЛАСТИЯ

**РЕСПУБЛИКАНСКОЕ
ПРАВЛЕНИЕ**

**ПРАВА И СВОБОДЫ ЛИЧНОСТИ
КАК ВЫСШАЯ ЦЕННОСТЬ**

ОСНОВНЫЕ ИДЕИ МАРКСИЗМА

ЭКОНОМИЧЕСКИЙ ДЕТЕРМИНИЗМ

КЛАССОВАЯ БОРЬБА

СОЦИАЛИСТИЧЕСКАЯ РЕВОЛЮЦИЯ

КОММУНИЗМ – БУДУЩЕЕ ЧЕЛОВЕЧЕСТВА

ДВОЕВЛАСТИЕ

ВРЕМЕННОЕ
ПРАВИТЕЛЬСТВО,
ОБРАЗОВАННОЕ
ВРЕМЕННЫМ КОМИТЕТОМ
ГОСУДАРСТВЕННОЙ ДУМЫ

ПЕТРОГРАДСКИЙ
СОВЕТ
РАБОЧИХ И СОЛДАТСКИХ
ДЕПУТАТОВ

ПРИКАЗ ПО АРМИИ №1

- СОЗДАНИЕ ВЫБОРНЫХ СОЛДАТСКИХ КОМИТЕТОВ
 - ПЕРЕДАЧА ПОД ИХ КОНТРОЛЬ ВСЕГО ОРУЖИЯ
- ОТМЕНА ВНЕШНИХ ФОРМ ВОИНСКОЙ СУББОРДИНАЦИИ

ПОЛОЖЕНИЕ О ВЫБОРАХ В УЧРЕДИТЕЛЬНОЕ СОБРАНИЕ

- ВСЕОБЩЕЕ, РАВНОЕ, ПРЯМОЕ
ИЗБИРАТЕЛЬНОЕ ПРАВО
- ПРОПОРЦИОНАЛЬНАЯ
ИЗБИРАТЕЛЬНАЯ СИСТЕМА

АКТЫ II СЪЕЗДА СОВЕТОВ

ОБРАЩЕНИЕ «РАБОЧИМ! СОЛДАТАМ! КРЕСТЬЯНАМ!»

ДЕКРЕТ «О МИРЕ»

ДЕКРЕТ «О ЗЕМЛЕ»

ДЕКРЕТ ОБ ОБРАЗОВАНИИ СОВЕТА НАРОДНЫХ
КОМИССАРОВ

ОБРАЩЕНИЕ «РАБОЧИМ! СОЛДАТАМ! КРЕСТЬЯНАМ!»

- ПЕРЕХОД ВЛАСТИ В РУКИ СОВЕТОВ
- КОНФИСКАЦИЯ ПОМЕЩИЧЬИХ ЗЕМЕЛЬ
- РАБОЧИЙ КОНТРОЛЬ НАД ПРОИЗВОДСТВОМ
 - НАЧАЛО МИРНЫХ ПЕРЕГОВОРОВ



Центрального Исполнительного Комитета и Петроградскаго Совѣта РАБОЧИХЪ и СОЛДАТСКИХЪ ДЕПУТАТОВЪ.

Адресъ конторы: Лиговка, Сайкинъ пер., д. № 6. Телефонъ № 218-41.
Адресъ редакціи: Спальный Институтъ, 2-й этажъ комната № 14А. Телефонъ № 38-89.

Въ виду созыва въ теченіи ближайшихъ дней Второго Всероссийскаго Съезда Совѣтовъ Крестьянскихъ Депутатовъ, крестьянъ-делегатовъ прѣбывавшихъ на Второй Всероссийскій Съездъ Совѣтовъ Рабочихъ и Солдатскихъ Депутатовъ просятъ остаться для участія въ работахъ этого съезда.

ДЕКРЕТЪ О ЗЕМЛѢ

СЪЕЗДА СОВѢТОВЪ РАБОЧИХЪ и С. Д. (ПРИНЯТЪ НА ЗАС. 26 ОКТ. ВЪ 2 Ч. Н.).

1) Помѣщичья собственность на землю отменяется немедленно безъ всякаго выкупа.

2) Помѣщичья рѣзня, равно какъ и всѣ земли удѣльные, монастырскія, церковныя, со-вѣстныя и др. являются общенародными. Ихъ земли и недвижимыя имуществы подлежатъ изъятію и передаются въ распоряженіе местныхъ земельныхъ Комитетовъ и уѣздныхъ Совѣтовъ Крестьянскихъ Депутатовъ, впродолженіи до Учредительнаго Собранія.

3) Какаѣ бы то ни было порчи конфискованнаго имущества принадлежавшаго отнынѣ всему народу, объявляются тяжкими преступленіями, караемыми революціонными суровыми. Уѣздные Совѣты Крестьянскихъ Депутатовъ призываютъ всѣ помѣщичьи земли для соблюденія строжайшаго порядка при конфискаціи помѣщичьихъ земель, для опредѣленія того, до какого размѣра участки и какіе именно подлежатъ конфискаціи, для составленія точной описи всего конфискованнаго имущества и для срочнаго революціоннаго охраны всего переданнаго къ народу хозяйства на земляхъ со всеми постройками, орудіями, скотомъ, запасами продуктовъ и проч.

4) Для ускоренія по осуществленію великихъ земельныхъ преобразованій, впродолженіи до окончательнаго ихъ рѣшенія Учредительнымъ Собраніемъ, должны повсюду служить слѣдующій крестьянскій наказъ, составленный на основаніи 212 мѣстныхъ крестьянскихъ наказовъ редакціей «Извѣстій Всероссийскаго Совѣта Крестьянскихъ Депутатовъ» и опубликованный въ номерѣ 88 этихъ «Извѣстій», (Петроградъ, номеръ 88, 19 авг. 1917 г.).

II. О землѣ.

Вопросъ о землѣ, во всемъ его объемѣ, долженъ быть рѣшенъ только всенароднымъ Учредительнымъ Собраніемъ.

Съясъ срочнаго разрѣшенія земельного вопроса должно быть таково:

1) Право частной собственности на землю отменяется немедленно; земля не можетъ быть ни продана, ни куплена, ни отдана въ аренду либо въ залогъ, ни заложена, ни дарена, ни похищена, ни выкуплена, ни иначе какимъ-либо образомъ отчуждена. Вся земля принадлежитъ удѣльной, общенародной, частной, государственной, церковной, посессионной, монастырской, частновѣдѣльческой, общественной и крестьянской и т. д., отчуждается безъ всякаго общенароднаго дозволенія и переходитъ въ пользованіе всѣхъ гражданъ на вой.

2) Исключеніемъ отъ общенароднаго пользованія является лишь право на общественную собственность на землю, не обремененную частнособственн. въ пользу, условіями существованія.

3) Вся шкура земли, руды, нефти, угля, соли и т. д., а также леса и воды, являются общенароднымъ достояніемъ, переходятъ въ исключительное пользованіе государства. Вся земля руды, нефти, леса и проч. переходитъ въ пользование общины, при условіи самоуправленія или другими органами самоуправления.

4) Земельные участки въ высотокультурными хозяйствами: сада, плантаціи, виноградники, шпатоны, оранжереи и т. п. не подлежатъ изъятію, а превращаются въ исключительное пользованіе государства или общины, въ зависимости отъ размѣра и значенія ихъ.

5) Удѣльная, церковная и сельская земля, съ домашними садами и огородами, остаются въ пользованіи настоящихъ владельцевъ, причемъ размѣръ садовъ увеличивается, и земля должна быть использована или сдана въ аренду частнымъ лицамъ.

6) Конскіе заводы, казенные и частныя пасеки скотоводства и птицеводства и проч., конфискуются, образуются во всеобщее достояніе и переходятъ либо въ исключительное пользованіе государства, либо общины, въ зависимости отъ размѣра и значенія ихъ.

7) Вопросъ о землѣ подлежитъ рассмотрѣнію Учредительнаго Собранія.

5) Вся хозяйственная инвентарь, конфискованная земля, жилой и мертвый переходятъ въ исключительное пользованіе государства или общины, въ зависимости отъ размѣра и значенія ихъ, безъ выкупа.

6) Конфискація инвентаря не касается малоземельныхъ крестьянъ.

7) Право пользования землей получаютъ всѣ граждане (безъ различія пола) Россійскаго государства, желающіе обрабатывать ее своими трудами, при помощи своей семьи, или въ товариществѣ, и только до той поры, пока они въ силахъ ее обрабатывать. Наемный трудъ не допускается.

8) При случайномъ бѣдствіи какого-либо члена сельскаго общества и продолженіи 2 лѣтъ, сельское общество обязуется, до восстановленія его трудоспособности на этотъ срокъ, принести ему на помощь, путемъ общественной обработки земли.

9) Земледѣльцы, вследствие старости или инвалидности, утрачивающія возможность лично обрабатывать землю, теряютъ право на пользование ею, но могутъ это получить отъ государства денежное обезпеченіе.

10) Землепользованіе должно быть уравнительнымъ, т. е. земля распределяется между трудящимися, смотря по мѣстнымъ условіямъ, по трудовой или потребительской нормѣ.

11) Формы пользованія землей должны быть совершенно свободны, индивидуальной, общественной, артельной, какъ угодно, но въ общинахъ, сельскихъ и посельскихъ.

12) Вся земля, по ее отчужденіи, переходитъ въ общенародный земельный фондъ. Распределеніе его между трудящимися зависитъ отъ размѣра и централизованности самоуправленія, начиная отъ демократическихъ самоуправленій, общинныхъ, сельскихъ и городскихъ общин, и кончая централизованными областными самоуправленіями.

13) Земельный фондъ императорства пере-

численнымъ средствамъ въ зависимости отъ притока капитала и послѣдствій кризисности и культуры сельскаго хозяйства.

14) При измѣненіи границъ наемныхъ предприятий агро-и др. дѣлаются отступы общенародному фонду.

15) Земли выходящихъ членовъ поступаютъ обратно въ земельный фондъ, причемъ преимущественно право на покупку участковъ, выходящихъ членовъ получаютъ близкіе родственники и лица по указанію выходящихъ.

16) Всеобщая въ землѣ отменность удѣленія и мобилизаціи (впродолженіи улучшения), послужитъ оми въ использованіи при отчужденіи земель обратно въ земельный фондъ, должны быть описаны.

17) Если въ отдаленныхъ мѣстностяхъ, на земляхъ общенароднаго фонда, окажется недостаточнымъ для удовлетворенія всего населения, то выходящія населенія подлежатъ переселенію.

18) Организация переселенія, равно какъ и расходы по переселенію и снабженію инвентаремъ и проч. должны быть на себя государство.

19) Переселеніе производится въ слѣдующемъ порядкѣ: желающіе безземельные члены общины, деревни и проч. и, закончивъ по жребію, либо по соглашенію.

20) Все содержавшееся въ этомъ наказѣ, какъ выраженіе безусловной воли огромнаго большинства сознательныхъ крестьянъ всей Россіи, объявляется священнымъ закономъ, который передъ Учредительнымъ Собраніемъ производится въ жизнь во возможности немедленно, а въ извѣстныхъ случаяхъ частію съ той необходимой постепенностью, которая должна опредѣляться уѣздными Совѣтами Крестьянскихъ Депутатовъ.

21) Земли родовыхъ крестьянъ и родовыхъ назавовъ не конфискуются.

22) Предсѣтель Совѣта Народныхъ Комиссаровъ Владимиръ Ульяновъ Ленинъ. 26 окт. 1917 г.

ДЕКРЕТ «О ЗЕМЛЕ»

СОЦИАЛИЗАЦИЯ ЗЕМЛИ
(ОТМЕНА ПРАВА СОБСТВЕННОСТИ)

КОНФИСКАЦИЯ ПОМЕЩИЧЬИХ ЗЕМЕЛЬ

РАСПРЕДЕЛЕНИЕ ЗЕМЕЛЬ ЧЕРЕЗ СЕЛЬСКИЕ СОВЕТЫ
И ЗЕМЕЛЬНЫЕ КОМИТЕТЫ

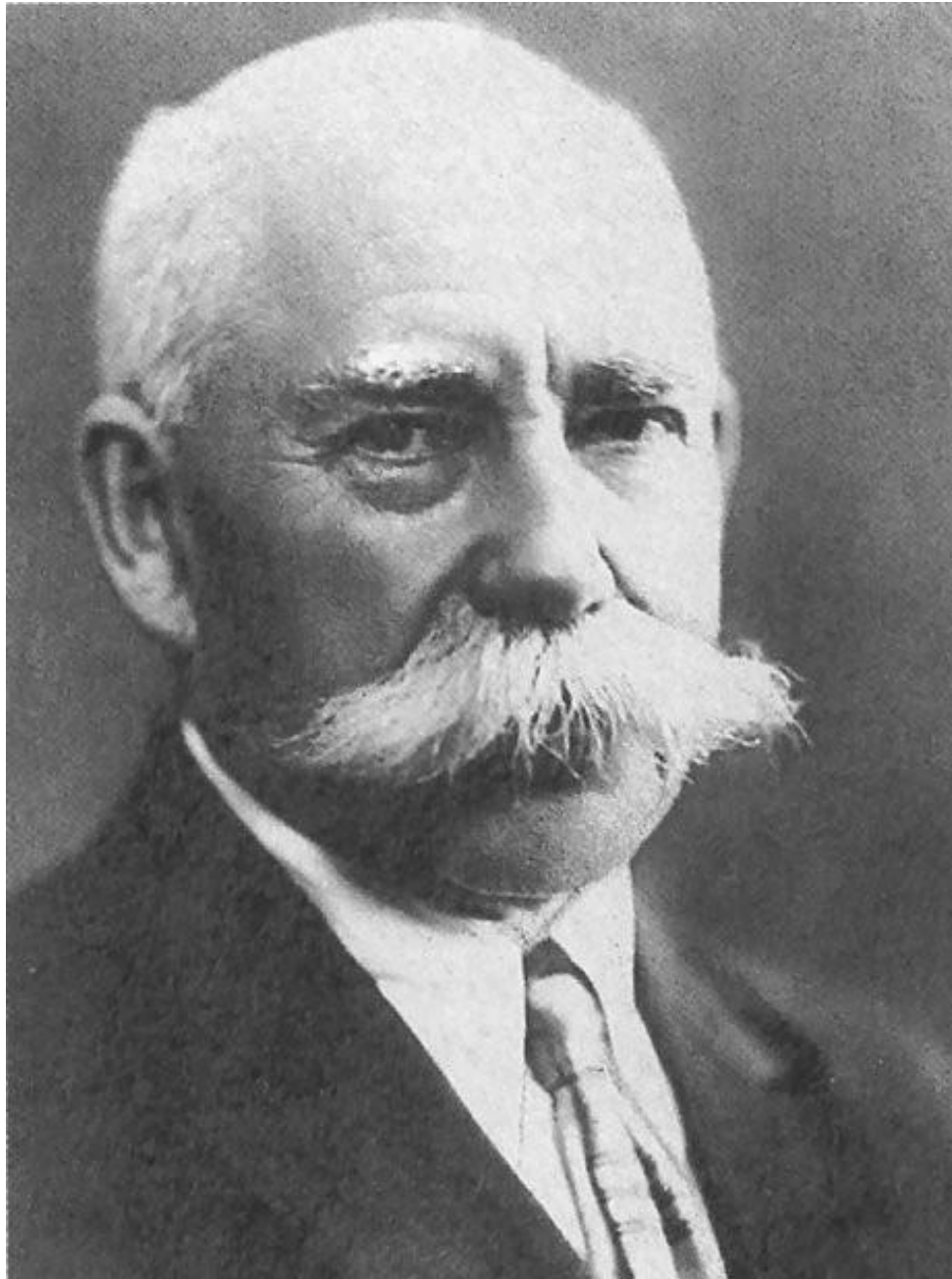
ЗАПРЕТ ИСПОЛЬЗОВАНИЯ НАЁМНОГО
ТРУДА НА ЗЕМЛЕ

ВЫСШИЕ ОРГАНЫ ГОСУДАРСТВЕННОЙ ВЛАСТИ

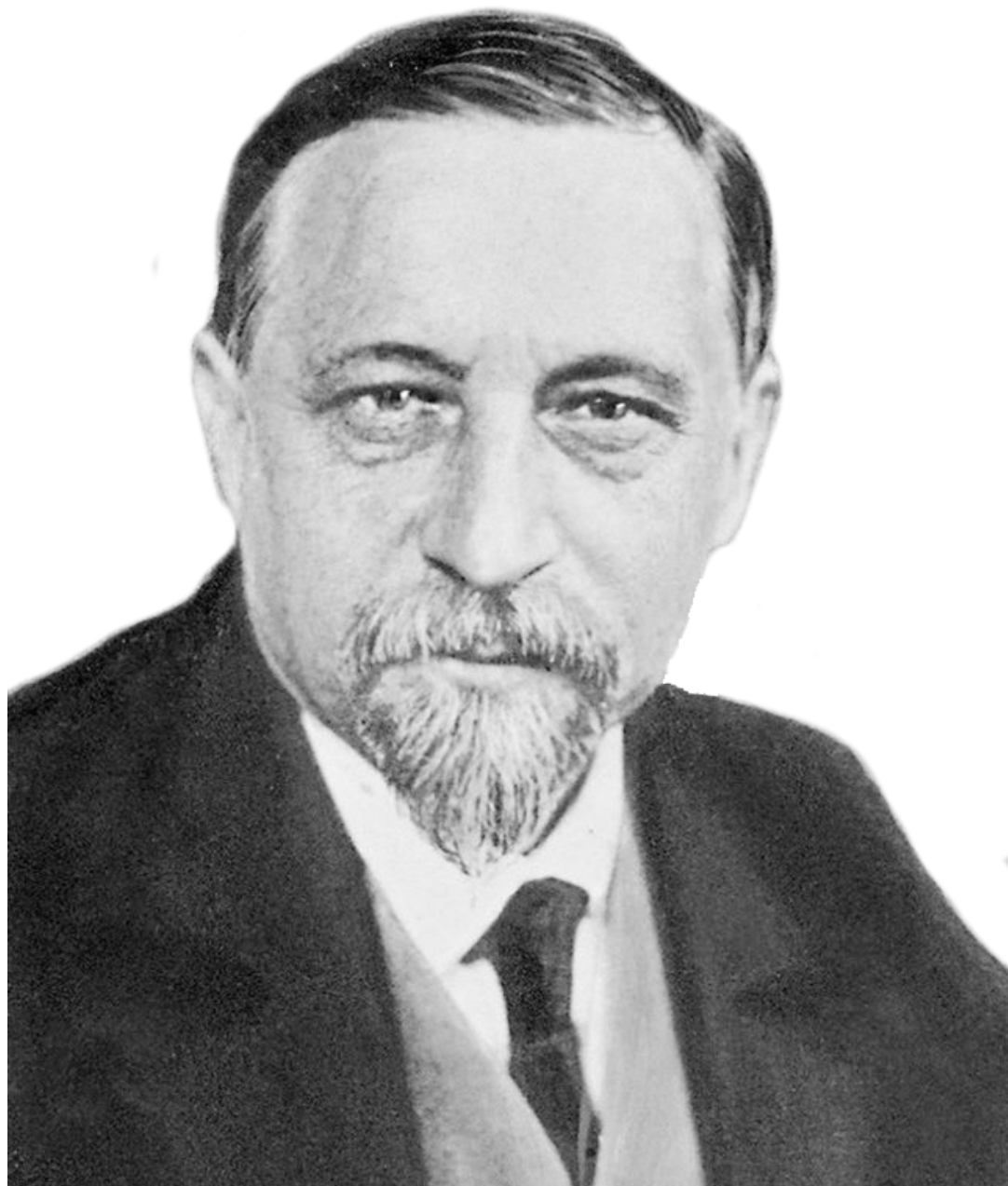
ВСЕРОССИЙСКИЙ СЪЕЗД СОВЕТОВ

ВСЕРОССИЙСКИЙ ЦЕНТРАЛЬНЫЙ
ИСПОЛНИТЕЛЬНЫЙ КОМИТЕТ – ВЦИК

СОВЕТ НАРОДНЫХ КОМИССАРОВ - СОВНАРКОМ









ДЕКРЕТ СНК «О 8-ЧАСОВОМ РАБОЧЕМ ДНЕ»
29 ОКТЯБРЯ 1917 ГОДА

НОРМАЛЬНАЯ ПРОДОЛЖИТЕЛЬНОСТЬ РАБОЧЕГО
ВРЕМЕНИ –
НЕ БОЛЕЕ 8 ЧАСОВ В СУТКИ И
НЕ БОЛЕЕ 48 ЧАСОВ В НЕДЕЛЮ

ЗАПРЕТ ДЕТСКОГО ТРУДА (ДО 14 ЛЕТ)

ПОВЫШЕННАЯ (ДВОЙНАЯ) ОПЛАТА
СВЕРХУРОЧНЫХ РАБОТ

ВСЕРОССИЙСКИЙ СЪЕЗД СОВЕТОВ

ГУБЕРНСКИЕ СЪЕЗДЫ СОВЕТОВ

УЕЗДНЫЕ СЪЕЗДЫ СОВЕТОВ

ГОРОДСКИЕ И СЕЛЬСКИЕ СОВЕТЫ

МЕСТНОЕ ЗАКОНОТВОРЧЕСТВО

*Университетские
субботы в*



https://vk.com/us_vavt