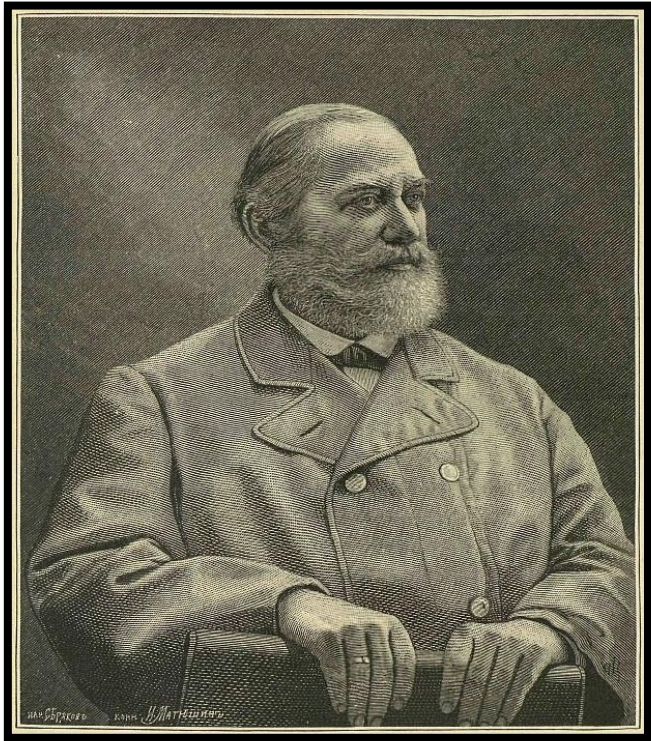


Усвоение словарного состава речи неслышащими и слабослышащими детьми



Выполнила:
студентка группы 211
Алексеева К. К.
Руководитель:
Казанская В.Л.

Педагоги:



Иван Михайлович Соловьев



Бронислава Давыдовна Корсунская



Рахиль Марковна Боскис

На чем строится словарный состав:

Пассивный словарь — это то количество слов, которые ребенок понимает, показывает и соотносит с предметом или картинкой, но не называет.

Активный словарь — это те слова, которые ребенок произносит и использует в речи.



Особенности словарного запаса глухих и слабослышащих:

1. Малый запас слов.
2. Неточность понимания значений употребляемых ребенком слов.
3. Замены близких по звучанию слов.
4. Искажение окончаний слов, нередко до полной неузнаваемости слова.
5. Опускание безударных приставок и суффиксов.
6. Выпадение согласных звуков при их стечении.
7. Замены акустически близких звуков.

Разрабатывая коррекционную работу необходимо опираться:

- а) на закономерности развития речи ребенка в норме;
- б) на имеющийся запас речевых навыков.



Развитие речи происходит:

- В бытовой деятельности, в ходе выполнения режима дня.
- В процессе ознакомления с окружающими овладения разными видами деятельности на занятиях (изобразительная деятельность, игры, труд, физическое воспитание и т. п.).
- При обучении разным видам речевой деятельности, **усвоение** значений слов и фраз.
- При обогащении и развитии сенсорной базы восприятия **речи** и отработки ее звуковой стороны при занятиях по развитию слухового восприятия и обучению произношению.
- При закреплении **усвоенных речевых навыков** и **усвоении** новых языковых средств (*слов, фраз, звуков*) в условиях семьи (*в соответствии с рекомендациями и заданиями педагогов*).

Основные направления коррекционной работы

-развитие понимания речи,

-уточнение и расширение лексического запаса,

-формирование грамматического строя речи, а также

звукопроизношения.



К обучению чтения с губ приступают, когда ребенок научился сосредотачиваться, смотреть и различать артикуляцию и сравнительно точно ей подражать. Дети учатся различать слова по табличке: сядьте, встаньте, идите, бегите. Для глобального чтения с губ берутся поручения со словами. **Усвоение** слова проходит последовательный путь от таблички через дактильное проговаривание к **устной** форме – выработка установки у детей на **устную речь**.



При обучении произношению необходимо проводить дыхательную гимнастику с использованием игровых приемов:

Сдувание со стола, с руки комочков ваты при этом расстояние между ребенком и сдуваемым комком должно увеличиваться изо дня в день.

Задувание свечи, шторм в стакане (*соломинка для коктейля и стакан с водой*). Нужно следить за плавностью выдоха, достаточной интенсивностью, щеки не должны надуваться. Дуть плавно и длительно (*в тазу с водой пуская бумажный кораблик*).

Поддувание ватного шарика, заводя его между кубиками (*футбол*).



Литература:

1. Белова Н.И. Специальная дошкольная сурдопедагогика. - М.: Педагогика, 1985. - 290 с.
2. Борисова О. Воспитание и обучение неслышащих детей раннего возраста: традиции и инновации // Дошкольное воспитание. - 2008. - N 1. - С. 119-124
3. Головчиц Л. А. Формирование словарного состава речи глухих дошкольников / Сб.: Вопросы воспитания и обучения аномальных детей дошкольного возраста / Под ред. Л. П. Носковой. - М., 1980. - С. 88-96.
4. Обучение и воспитание глухих детей. - М.: Изд-во Академии педагогических наук РСФСР , 1963. - 265 с. СОУНБ; Инв. номер 1163189-К
5. Леонгард Э. И. Формирование устной речи и развитие слухового восприятия у глухих дошкольников. - М.: Просвещение, 1971. - 267 с.
6. Рау Ф.Ф. Формирование устной речи у глухих детей / Под ред. и с предисл. Т.А. Власовой и др. - М.: Педагогика, 1981. - 168 с.