

**Языковая норма:
динамика и вариативность**

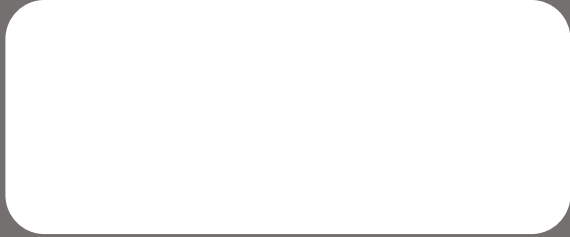
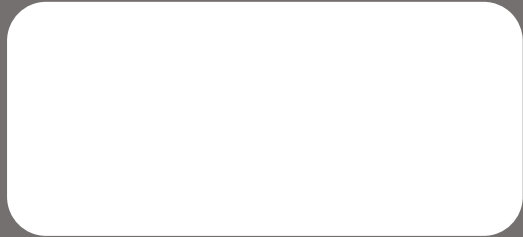
Норма - социально-историческая категория



**ЯЗЫКОВАЯ НОРМА – ЯВЛЕНИЕ
ИСТОРИЧЕСКОЕ**

Норма — правила использования речевых средств в определенный период развития литературного языка.

Норма — единообразное, образцовое, общепризнанное употребление элементов языка (слов, словосочетаний, предложений).



Орфографическая

Пунктуационная

Перепишите предложения, исправив ошибки, укажите, к какому типу ошибок относится каждая из них.

1. Он взял ремень и вдарил его.
2. Собаки бежат быстро.
3. Мы пишем в газету о положение демобилизованных из армии.
4. Инженера собрались на совещание.
5. Живу я на небольшом переулке, ведущим к Дону.
6. Он сказал обидчивое слово.
7. Хозяин дома спал.
9. — Где мой туфель? — Вот твоя туфля.

abiturientis



Перепишите слова и после каждого обозначьте, как вы произносите сочетание чн: как [чн] или [шн]. Если вам кажется, что вы произносите [чн] и [шн], то напишите оба варианта.

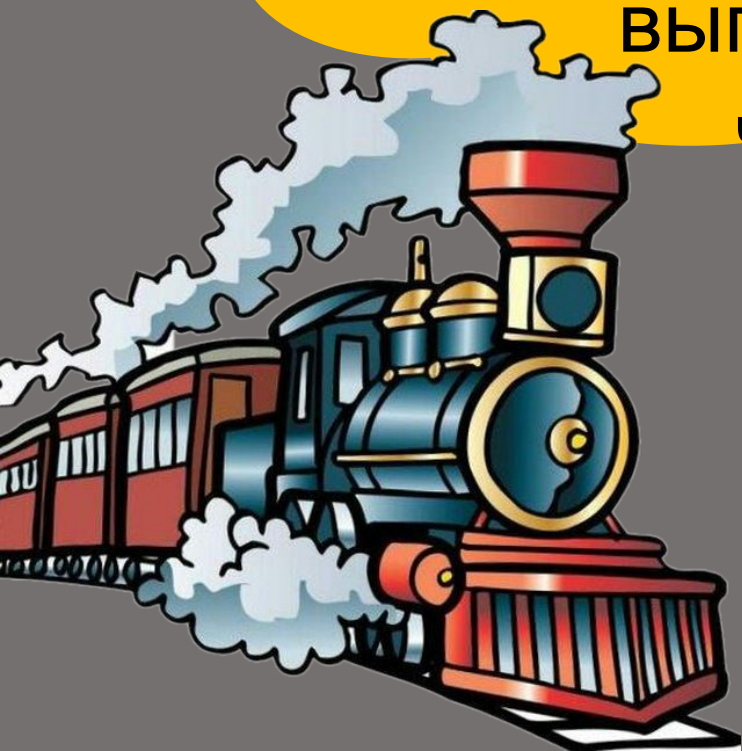
Образец: конечно — [шн].

**Будничный,
булочная,
закусочная,
игрушечный,
нарочно,
порядочно,
порядочный,
сливочный,
яичница,
яблочный,
Ильинична,
Никитична.**

**Напишите каждое слово в
именительном падеже
множественного числа.**

Забор, стол, сад, бок,
берег, глаз, рукав,
поезд, год, крейсер, трактор.

Поезды на железной
дороге останавливаются
по причине больших
выпавших снегов на
четверо суток.



Найдите в предложении из «Мертвых душ» Н.В. Гоголя слово, у которого окончание не соответствует норме современного русского языка. Как вы объясните такое явление?

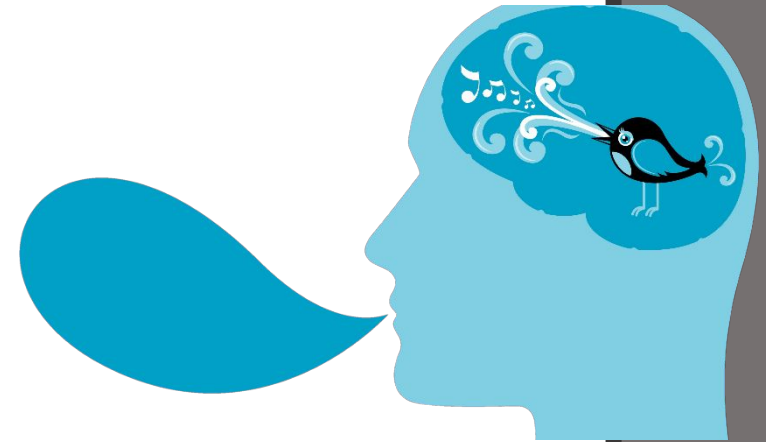
Уже стул, которым он вздумал было защищаться, был вырван крепостными людьми из рук его, уже, зажмурив глаза, ни жив ни мертв, он готовился отведать черкесского чубука своего хозяина, и бог знает, чего бы ни случилось с ним; но судьбам угодно было спасти бока, плеча и все благовоспитанные части нашего героя.



Напишите каждое слово в именительном падеже множественного числа.

Что вы можете сказать об особенностях их окончаний?

инженер	бухгалтер
кондитер	
доцент	редактор
конструктор	кондуктор
шофер	ректор
лектор	инспектор
профессор	



**Напишите каждое слово
в именительном падеже
множественного числа:**

лагерь
пропуск
орден
лист
учитель

Динамика и вариативность языковой нормы

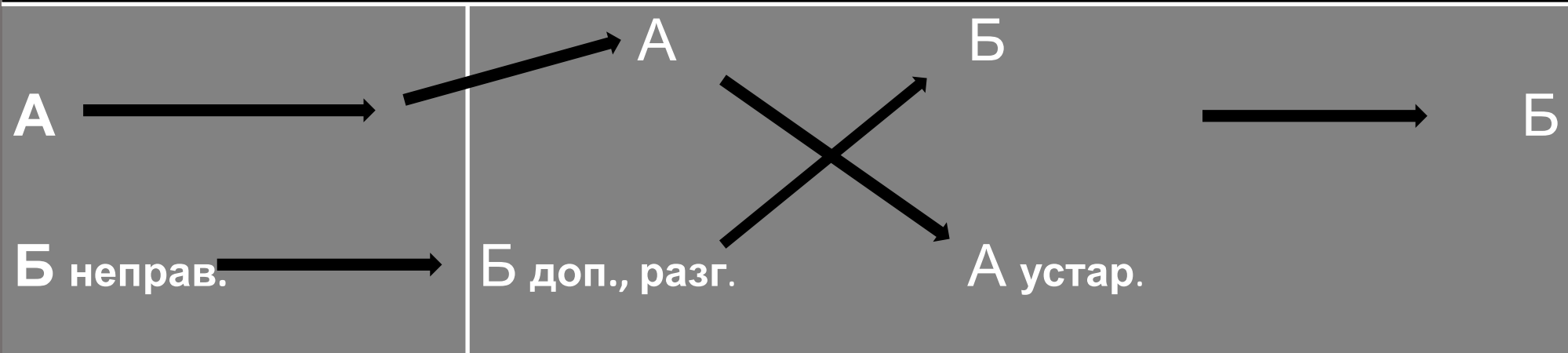
**А - первоначальная норма,
Б - конкурирующий вариант**

1-й этап

2-й этап

3-й этап

4-й этап



Уровень	Варианты
Фонетический	папоротник — папортник, уполномочивать — уполномачивать, чтобы — ...
Словообразовательный	осмысление — осмысливание, слесарничать — слесарить, геройски — по-геройски, читалка — ... , волчиха — ...
Морфологический	кофе остыл — кофе остыло, полотенец — полотенцев, в цехе — в цеху, поезжай — езжай — ... , в ста метрах — ... аажнейший — ...
Синтаксический	ждать поезда — ждать поезд, рекомендовать тренером — рекомендовать как тренера — рекомендовать в качестве тренера купить хлеба — ... , ехать на поезде — ехать в поезде — ...
Фразеологический	язык прилип/присох к гортани, будто/ словно/точно корова языком слизнула языком трепать — языком ...

Определите тип вариантов слов

лесопильня — лесопилка,

бескрайний — бескрайный,

напой — напои,

ежегодный — ежегодный,

целлюлоза — целлулоза,

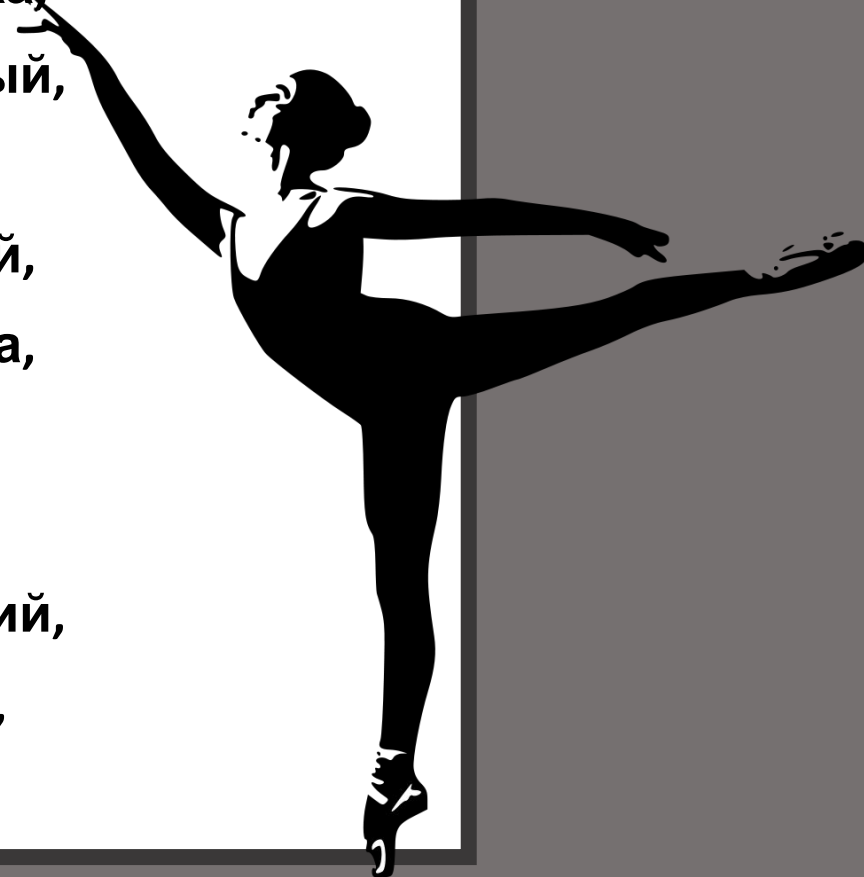
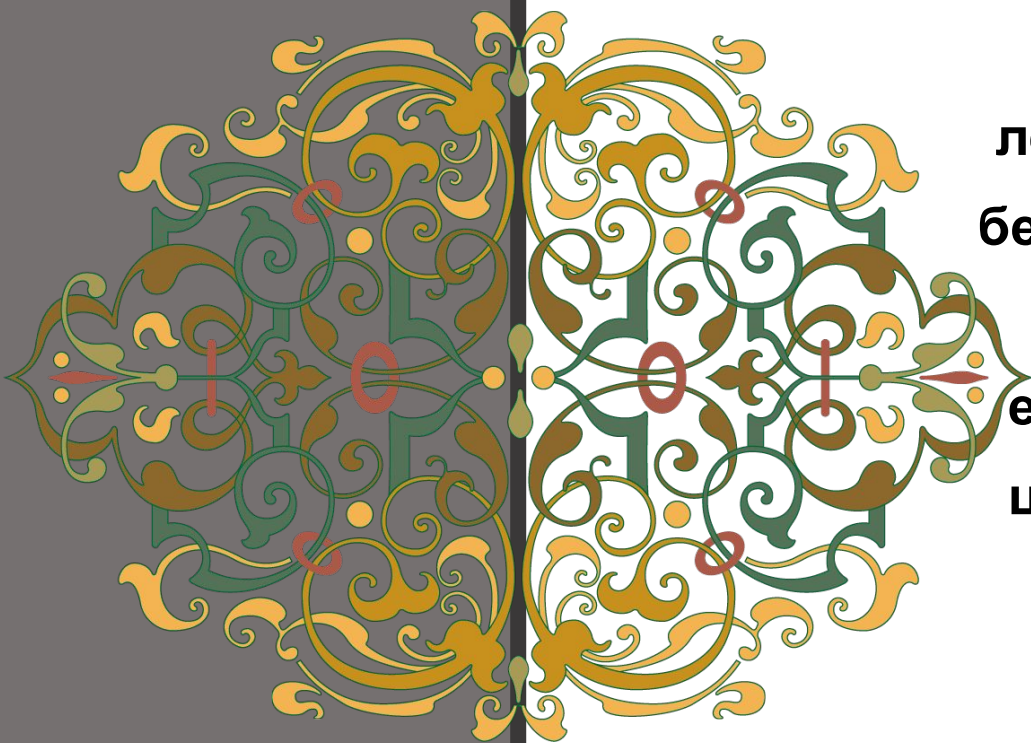
арабеск — арабеска,

планшет — планшета,

индюшиный — индюшачий,

достигнуть — достичь,

брызгают — брызжут.




Формирование норм литературного языка

Основные источники установления языковой нормы:

- произведения писателей-классиков и современных писателей
 - анализ языка средств массовой информации
 - общепринятое современное употребление
 - данные живого и анкетного опросов
- научные исследования ученых-языковедов.



Словарь грамматических вариантов:

- 1) картотека грамматических колебаний
- 2) материалы статистического обследования  100000 вариантов
- 3) записи на фонотеки современной разговорной речи
- 4) материалы ответов на вопросник;
- 5) данные ВСЕХ современных словарей, грамматик и специальных исследований по грамматическим вариантам.



Российская Академия Наук

Институт русского языка им. В.В.Виноградова

**«Вопросник по современному русскому литературному произношению»
(1960)**

35. Как Вы произносите:

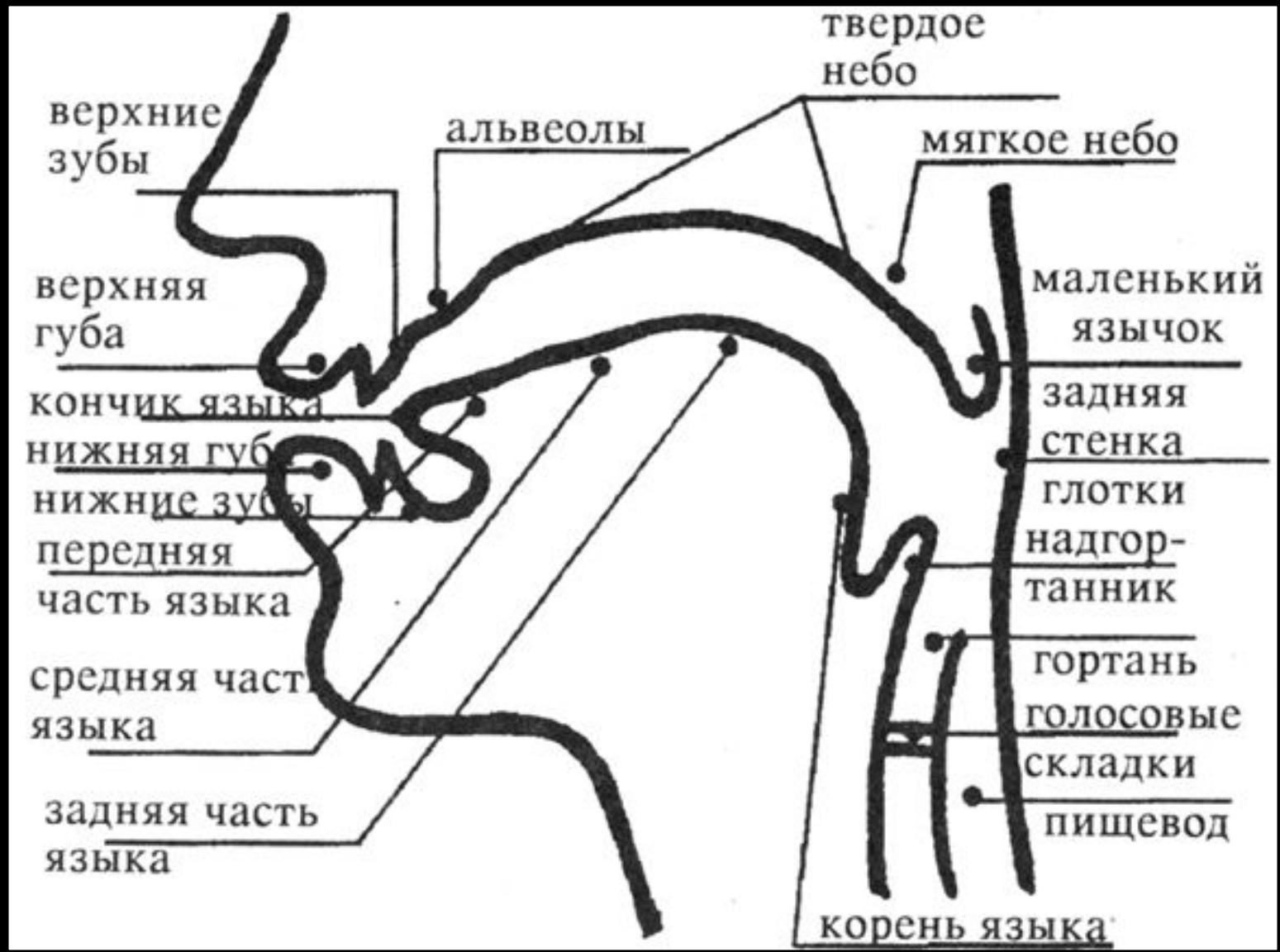
когда или когда?

где или где?

иногда или иногда?

смог ИЛИ смох?

немок или немох?



«Г щелевое»

[бо ү а]

[бо ү ом]

[о бо ү е]

[то ү да]

[все ү да]

В конце слов звук [г], как и другие звонкие согласные,
оглушается:

берег[г]а — бере[к], ля[г]у — ля[к].

В южнорусском говоре [г] в конце слов также переходит в глухой
согласный,

но не в [к], как в литературном языке, а в [х]:

бег[у]а — бере[х].

«Вопросник по современному русскому литературному произношению» (1960)

67. Как Вы произносите следующие слова (подчеркните):

а) арТЭрия или арТЕрия? бакТЭрия или бакТЕрия? брюНЭтп или брюНЕптг? иНЭршпный или иНЕРшный? конСЭрвы или конСЕРвы? криТЭрий или криТЕрий? портпВЭйн или портпВЕйн? прогРЭсс или прогРЕсс? страТЭг или сшраТЕг? ТЭма или ТЕма? шиНЭль или шиНЕль?

б) буТЭрброд или буТЕРброд? ДЭгазация или ДЕгазация? ДЭкан или ДЕкан? ДЭмобилизация или ДЕмобилизация? инТЭнсивный или инТЕНсивный? экЗЭмпляр или экЗЕМпляр?

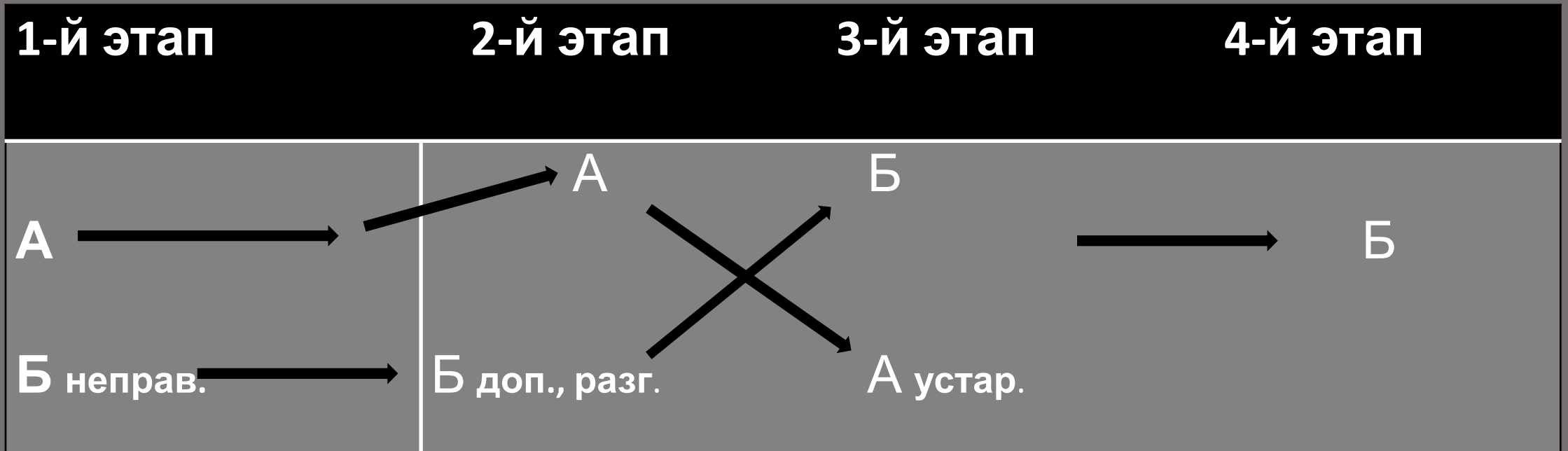
- норма 1-й степени —
строгая, жесткая, не допускающая вариантов;

- норма 2-й степени —
нейтральная, допускает равнозначные варианты;

- норма 3-й степени —
более подвижная, допускает использование разговорных, а также устаревших форм.



**А - первоначальная норма,
Б - конкурирующий вариант**



Что есть норма языка?

Для чего необходимо изучать нормы языка?

От чего зависит литературная норма?

От чего зависит и от чего не зависит смена литературной нормы?

Историческая смена норм – закономерное явление?

Что приводит к обновлению литературного языка и его норм?

