



Тема 2

<http://soc.hse.ru/socinf/mmc1>

Программа социологического исследования

Методология и методы
социологического
исследования

© Даудрих Н. И.



Содержание



1. Структура и функции программы исследования
2. Методологический блок:
 - Проблемная ситуация и проблема исследования
 - Определение целей и задач исследования
 - Определение объекта и предмета исследования. Теоретический и эмпирический объекты
 - Выдвижение гипотез
 - Теоретическая интерпретация понятий. Операционализация понятий. Проектирование процедур измерения
3. Процедурный блок:
 - Выбор метода сбора данных
 - Выборка и процедура отбора
 - Алгоритм обработки данных





1. СТРУКТУРА И ФУНКЦИИ ПРОГРАММЫ ИССЛЕДОВАНИЯ



Программа исследования: определение



*Программа исследования - это изложение его **теоретико-методологических предпосылок** (общей концепции) в соответствии с основными целями предпринимаемой работы и **гипотез** исследования с указанием правил процедуры, а также **логической последовательности операций** для их проверки*



Ядов В.А.



Функции программы исследования



Методологическая

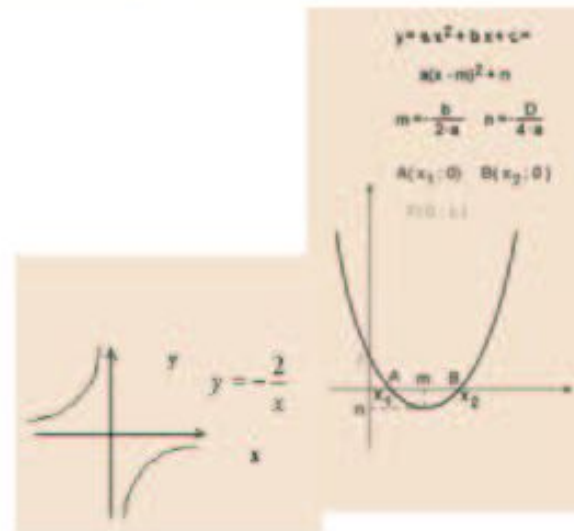
- Выбор концептуальной (теоретической) модели проблемы

Методическая

- Выбор и обоснование методов сбора и анализа данных

Организационная

- Сроки реализации
- Обязанности участников исследовательского проекта





Требования к программе исследования





1. Методологический раздел:

- Формулировка проблемы исследования
- Определение объекта и предмета исследования
- Определение цели и постановка задач исследования
- Развертывание рабочих гипотез
- Принципиальный (стратегический) план исследования
- Предварительный системный анализ объекта исследования (структурная схема)
- Интерпретация и операционализация основных понятий

2. Процедурный (методический) раздел:

- Выбор и обоснование метода сбора данных
- Определение генеральной совокупности, выборки
- набросок основных процедур анализа данных



2. МЕТОДОЛОГИЧЕСКИЙ БЛОК

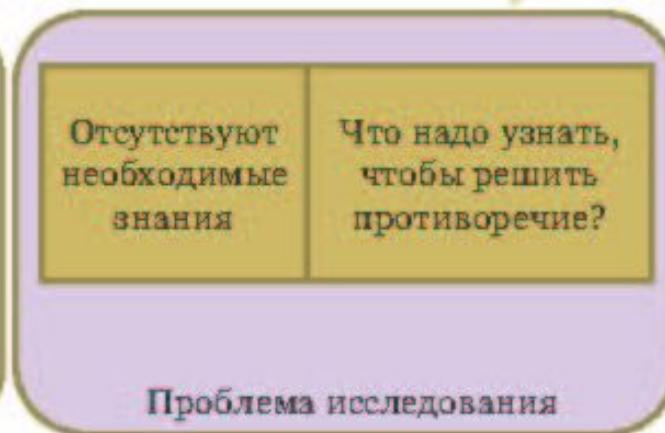


Проблема



Проблема – «**знание о незнании**», недостаток информации по определенной теме.

Выражается в форме **вопроса** о свойствах объекта:
описание известного + запрос о неизвестном





Проблемная ситуация и проблема исследования



Проблемная ситуация	Проблема исследования
реально существующее в социальной действительности противоречие , возникающее в процессе функционирования социального объекта, неустойчивое состояние, дисфункция в развитии, причем способы разрешения противоречия в настоящее время еще не известны или не ясны	ключевой вопрос исследования, результат теоретического осмысления проблемной ситуации, выраженный в четкой формулировке. Проблема выражает необходимость изучения объекта для выявления причин противоречия и способов их разрешения
Пример: высокая доля экстремистских движений среди молодежных организаций	Пример: определении мотивационной структуры, вызывающих переход от толерантных к радикальным формам выражения социального протеста





Примеры



	Пример 1. Компания	Пример 2. Партия
Проблемная ситуация	Высокая текучесть кадров	Низкий уровень поддержки партии
Проблема исследования	Каковы причины ухода сотрудников?	Каковы мотивы голосования?





Схема перехода от проблемной ситуации к проблеме исследования



1. Установить **реальное наличие** данной проблемы
2. Выявить существенные **элементы** проблемы
3. Вычленить **уже известные** сегменты проблемной ситуации, имеющие прецеденты успешного разрешения и не требующие специального анализа
4. Выделить в проблемной ситуации главные и второстепенные **компоненты**, чтобы определить основное направление исследовательского поиска
5. Проанализировать уже имеющиеся **решения аналогичных** проблем





Виды социальных проблем



Цель исследования:

гносеологическая / предметная

Степень осознанности обществом:

осознанная / неосознанная

Наличие группы влияния:

есть / нет социальной поддержки

Масштабность охвата:

локальные / глобальные

Время существования проблемы:

кратко / средне / долгосрочные

Глубина противоречия:

одноплановая / системная





Типология проблем



Проблема-описание:
*отсутствие информации о
каких-либо социальных
общностях, институтах,
процессах, культур и пр.*

Проблема-головоломка:
*«белое пятно» в знаниях, поиск
причинно-следственных связей*



Гидденс Э.



Теоретические подходы к описанию социальных проблем



Функциональный	Конфликтно-ценностный	Конструктивистский
Проблема – модель поведения, отрицающая общепринятые нормы	Проблема – социальная ситуация, осознанная как требующая вмешательства	Проблема – социальное (коллективное) действие, выражение недовольства одной социальной группы действиями другой





Проблема исследования?



Париж, 2005



Лондон, 2011



Москва, 2010, 2011...

- Эксперты верят в возможность британских бунтов в России...
- Британские бунты - проявление молодежного нигилизма или социальных проблем?
- По данным опросов, 55% россиян согласны с лозунгом «Россия для русских»
- Кому выгодны межэтнические распри в Москве?



Проблемная ситуация: социальная и методическая



Пример: Этническая толерантность школьников*



Проблемная ситуация

Социальный аспект	Методический аспект
<p>Растет угроза разжигания конфликтов, войн, возрастает уровень нетерпимости. Причины - развитие процессов глобализации, рост миграционных потоков, насилия, угрозы терроризма и т.д. Необходимо найти механизмы, которые обеспечили бы бесконфликтное существование обществ.</p> <p>Толерантность – механизм для достижения цивилизованного компромисса между признанием различий и готовностью к их уважительному восприятию</p>	<p>Этническая толерантность - эмоционально окрашенный, сложновербализируемый феномен индивидуального сознания, который сложно адекватно изучить, применяя количественные методики. Психологические методики имеют преимущества, однако они недостаточно хорошо адаптированы для нужд социологических исследований</p>

Необходима специальная методика. В исследовании рассматривается возможность применения проективных методов – репертуарных решеток Келли и семантического дифференциала

*Демидова И.Н. Методологические основы изучения этнической толерантности психолингвистическими методами. Диссертация. 2009



Объект и предмет исследования



Объект – изучаемый фрагмент социальной реальности (люди, социальные институты, документы...)

Предмет – некоторые свойства объекта, значимые для решения проблемы исследования





Предметом исследования могут быть:



- Объективные характеристики жизнедеятельности, фактическое поведение индивида, обстоятельства его биографии
- Предпочтения и намерения, жизненные планы и ориентиры
- Фактические знания и уровень информированности
- Взгляды, мнения, оценки
- Отношение к чему-либо и позиция в каком-либо вопросе
- Осознаваемые и неосознанные мотивы поведения
- Социальные установки и ценностные ориентации объекта



dreamstime.com



Объект и предмет: примеры



Объект: молодежь, вовлеченная в формальные объединения носящие как экстремистский, так и нейтральный характер, а также неорганизованных, но политически активных молодых людей.

Географическая привязка - регион (например, Москвы), временное уточнение - срок деятельности организации не менее двух лет. Дополнительным критерием может служить число участников (например, не менее 100 активистов).

Предмет: факторы, способствующие росту экстремистской компоненты в развитии молодежной организации





Соотношение объекта и предмета



Предмет 1:
вторичная занятость

Предмет 2:
политические ориентации

Предмет 3:
досуговые предпочтения





Стратегический план исследования



- Разведывательный (поисковый)
- Описательный
- Объяснительный

Что?
Есть ли?

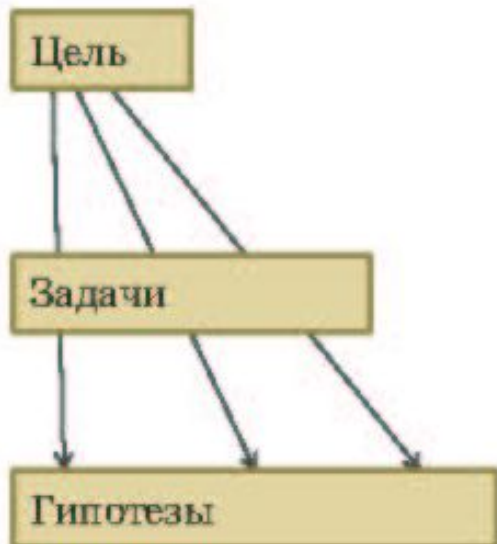
Сколько?
Какого качества?

Почему?
В чем причина?





Цель, задачи, гипотезы



Ожидаемый результат исследования

Конкретизация, уточнение цели, вопросы, ответы на которые позволяют достичь цели

Обоснованное предположение, возможный ответ на задачи-вопросы





Соотношение цели и задач: примеры*



Тип цели	Задачи
Анализ восприятия ситуации	Оценка восприятия ситуации в экономической, политической, социальной и пр. сферах Оценка восприятия ситуации на уровне семьи, двора, района, города, региона, страны и т.п.
Оценка эффективности коммуникаций	Охват коммуникациями (знание) Восприятие коммуникаций (понимание и отношение) Влияние коммуникаций (изменение поведения)
Оценка удовлетворенности	Оценка удовлетворенности по компонентам, сферам Оценка удовлетворенности по группам
Характеристика поведения	Выделение и описание моделей поведения, сегментация Описание причин и факторов, влияющих на поведение



Выход на проблему исследования



Пример: распределения труда между супругами*

Цель: выявление ключевых принципов распределения совокупной трудовой нагрузки между супругами и основных элементов дискриминации в семейных трудовых отношениях



Теоретические подходы	
Экономические	Социологические
<ol style="list-style-type: none">1. Неоклассические модели:<ul style="list-style-type: none">• теория ресурсов,• теория «новой домашней экономики»,• теории относительной производительности2. Неинституционализм	<ol style="list-style-type: none">1. Функционализм2. Концепция идеологической укорененности разделения домашнего труда3. Концепция «домохозяйственных стратегий»4. Статусные теории5. Сексуально-ролевые теории6. Теория легитимизации поведенческих образцов

*Барсукова С.Ю., Радаев В.В. Легенда о гендере. Принципы распределения труда между супругами в современной городской семье // Мир России. 2000. № 4.



Пример: вторичная занятость студентов



Задачи:

1. Выявить **масштабы распространения** вторичной занятости среди студентов и их вовлеченность в рынок труда.
2. Выявить основные **мотивы вовлечения** студентов в сферу вторичной занятости; в частности, определить влияние мотивов, связанных с будущей профессиональной деятельностью, с удовлетворением элементарных жизненных потребностей, с досугом и приобретением престижных товаров.
3. Выявить, как зависит отношение к вторичной занятости, а также активность на рынке труда от **различных социально-демографических и экономических факторов** (уровень материального благосостояния семьи студента, курс, вуз, специализация, пол, место жительства, семейное положение, образование и социально-профессиональная принадлежность родителей).
4. Разработать **комплексную типологию** студентов по характеру, направленности и интенсивности трудовой деятельности в сфере вторичной занятости и выявить социально-демографические и социокультурные особенности студентов, относящихся к каждому типу





Пример: структура чтения школьников старших классов



Задачи:

1. Определение роли чтения в **структуре свободного времени** школьников: затраты времени, значимость, широта тематического диапазона, источники информации о новых книгах, мотивы чтения и т.п.
2. Построение **жанровой типологии** литературных предпочтений школьников.
3. Выявление **факторов**, детерминирующий определенный тип структуры литературных предпочтений.





Пример: финансовое поведение*



Цель:

получение информации об общих закономерностях потребительского поведения жителей региона N на рынке банковских услуг.

Задачи:

1. Построение индексов финансовой грамотности и финансовой активности населения (субъективные и объективные шкалы).
2. Оценка общи закономерностей финансового поведения жителей региона N, выделение основных стратегий планирования семейного бюджета и формирования сбережений.
3. Характеристика поведения населения в отношении пользования банковскими вкладами и иными способами сбережений.
4. Выявление общих закономерностей поведения населения в отношении пользования кредитными услугами.
5. Построение социально-демографических портретов жителей региона N, имеющих разный уровень финансовой активности и грамотности.



**Центр «Аналитик», отчет «Финансовое поведение и финансовая грамотность жителей Волгограда», 2009*



Гипотеза: определение



- Научное предположение, выдвигаемое для объяснения какого-либо явления и требующее верификации
- Вероятностное знание, научно обоснованная догадка по объяснению социальной действительности
- Прогноз ожидаемого решения проблемы, ответ на вопрос, поставленный в задаче
- Условно-категорическое умозаключение по схеме «Если..., то...», основными элементами которого являются условие (причина) и результат (следствие)





Гипотеза: требования



1. Четкая, ясная формулировка
2. Использование концептов, имеющих эмпирические индикаторы
3. Описание способа проверки, принципиальная проверяемость
4. Применимость ко всем выбранным явлениям
5. Не противоречит ранее установленным научным фактам
6. Гипотезы логически взаимосвязаны





Идентификация объекта
Идентификация признаков
объекта
Умозаключение о связи
предикатов
Объясняющая теория



Батыгин Г.С.



Гипотезы: пример



Гипотезы о принципах распределения труда:

1. Гипотеза уравнительного соучастия, или эгалитарного распределения труда.
2. Гипотеза дифференцированной трудовой активности, или неравной дееспособности супругов.
3. Гипотеза эффективной специализации, или распределения труда между супругами.
4. Гипотеза экономического утилитаризма, или максимизации дохода.
5. Гипотеза домашней эксплуатации.



Гипотезы о степени равенства/неравенства в распределении рыночного и домашнего труда

1. Гипотеза дифференцированной семейной привязанности.
2. Гипотеза возрастного уравнивания.
3. Гипотеза неизжитой «патриархальности».
4. Гипотеза компенсирующего третьего.
5. Гипотеза статусных преимуществ.
6. Гипотеза растущего благосостояния.
7. Гипотеза прогрессивности столичной жизни



Примеры:

Политические предпочтения

Девииантное поведение

Образ жизни

Ценностные ориентации

Концепт нельзя измерить
напрямую, необходима
специальная система
индикаторов, эмпирически
наблюдаемых свойств



Интерпретация и операционализация



- **Интерпретация** – трактовка основных понятий исследования, разложение их на более частные, конкретные элементы; элементарное эвристическое действие, связывающее теорию и эмпирию.



Что это есть такое?

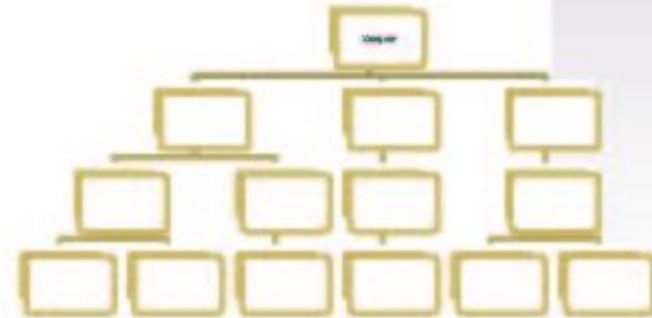
Как это измерить?



- **Операционализация** – процесс определения исследователем эмпирических наблюдений, которые могут быть взяты в качестве индикаторов, отличающих содержание концепта, понятия.



Схема измерения





Пример



Интерпретация

Операционализация





Пример: социальный статус



Теория социальной
стратификации М. Вебера

Социальный статус

Престиж

Богатство

Власть

Профессия

Жилищные условия

Должность

Отпуск

Доход

Укажите, пожалуйста, каков примерно общий доход получила
Ваша семья в прошедшем месяце?

Как бы Вы оценили уровень жизни Вашей семьи: высокий,
средний или низкий?



Пример: религиозность



Теория Глок, Старк

Религиозность

Ритуальная
вовлеченность

Опытная
вовлеченность

Интеллектуальная
вовлеченность

Степень
выполнения
ритуалов

Наличие опыта религиозных
переживаний (стигматы,
голоса)

Объем
знаний о
религии

Скажите, пожалуйста, Вы совершаете или нет следующие действия: ежедневная молитва? Соблюдение поста? Посещение церкви каждое воскресенье? и пр.

Какое из следующих суждений подходит вам больше всего: «Я хорошо знаю Библию, могу цитировать многие фрагменты наизусть»...



Пример: отчуждение



Классовая теория К. Маркса

Отчуждение

Бессилие

Бессмысленность

Отсутствие норм

Изоляция

Знание
(когнитивный)

Отношение
(аффективный)

Поведение

«Предположим, что ваш город управляется законами, которые вы считаете несправедливыми и вредными. Как вы думаете, что бы вы стали делать?»
«Если вы постараетесь изменить эти установления, то насколько вероятен успех ваших действий?»
«Если такой случай возникнет, то насколько вероятно, что вы станете что-то предпринимать?»
«Вы когда-либо пытались влиять на решения, принимаемые на местном уровне?»
«Предположим Конгресс рассматривает закон, который вы считаете очень несправедливым и вредным. Как вы полагаете, что вы станете делать?»
«Пытались ли вы как-то влиять на действия Конгресса?»



Пример: F-шкала Адорно



Концепт: авторитарная личность

Традиционность: жесткое следование традиционным ценностям среднего класса

Авторитарное подчинение: подчиненное, некритическое отношение к идеализированным моральным авторитетам группы

Авторитарная агрессия: стремление к поиску и подавлению, отвержению и наказанию людей, которые нарушают или преступают общепринятые ценности.

Анти-интрацепция: оппозиция к личностному, воображаемому, к "мягкому" мышлению

Суеверность и стереотипность: вера в мистическую предопределенность индивидуальной судьбы, стремление к мышлению в затверженных, жестких категориях

Сила и "твердость": существование в пространстве таких категорий, как "доминирование — подчинение", "сила — слабость", "лидер — последователь", идентификация с фигурами власти, стремление к чрезмерному выражению общепринятых атрибутов "эго", преувеличенная демонстрация силы и твердости

Деструктивность и цинизм: обидая враждебность, ненависть к человеческому, гуманному

Проективность: склонность считать, что в мире происходят ужасные и дикие вещи, проекция внутренние неосознанных эмоциональных импульсов на внешний мир

Секс: чрезмерная озабоченность сексуальными проблемами

The F Scale





Интерпретация и операционализация



Пример: бюджет времени — это распределение всего фонда времени суток (недели, месяца и т. д.) на различные виды деятельности.

- 1) оплачиваемая работа и виды деятельности, связанные с нею;
- 2) домашний труд и удовлетворение базовых потребностей;
- 3) труд в ЛПХ;
- 4) удовлетворение физиологических потребностей;
- 5) свободное время.





Пример: интерпретация





Интерпретация и операционализация: индекс «Сбережения населения»



Индекс основывается на 5 вопросах (каждый респондент отвечает на 3 вопроса):

№1. «Скажите, пожалуйста, сегодня у Вас (у Вашей семьи) есть сбережения, денежные накопления или сбережений, денежных накоплений **нет**?»

Да

№2. «За последний год Ваши сбережения, денежные накопления (сбережения Вашей семьи) увеличились или уменьшились?»

№3. «Как Вы думаете, какими будут Ваши (Вашей семьи) сбережения, денежные накопления через год – больше или меньше, чем сегодня?»

Нет

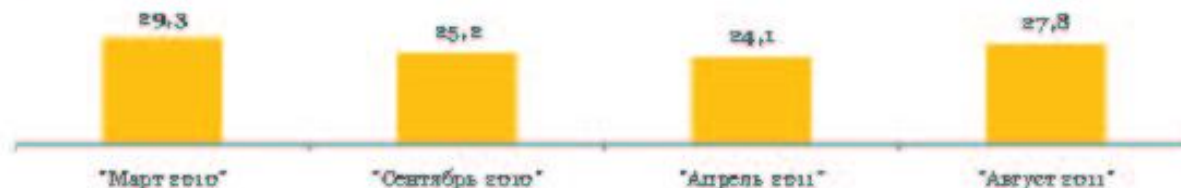
№4. «Год назад у Вас (у Вашей семьи) были сбережения, денежные накопления или сбережений, денежных накоплений **не было**?»

№5. «Как Вы думаете, через год у Вас (у Вашей семьи) появятся или не появятся сбережения, денежные накопления?»

Алгоритм вычисления индекса: 100 баллов за каждый положительный ответ на вопросы 2-5, за вопрос №1 – 200 баллов. Если ответ отрицательный – 0 баллов, другие ответы – 50 баллов. Итоговый индекс – сумма всех полученных баллов делится на 4.

Пример: ответы №1 «да, есть» (100*2), №2 «не изменились» (50), №3 «станут больше» (100) = $(200+50+100)/4 = 88$

Пример: ответы №1 «нет» (0), №2 «не было» (0), №3 «появятся» (100) = $(0+0+50)/4 = 13$





Показатели и результат



Показатели для измерения совокупного труда

Число рабочих часов, затрачиваемых супругами в каждой трудовой сфере (в среднем, в неделю)

Доля времени, затрачиваемого каждым из супругов на каждый вид трудовой деятельности

Примерная доля доходов каждого из супругов в семейном бюджете





Проверка гипотез: о принципах разделения труда



Гипотеза уравнительного соучастия, или эгалитарного распределения труда

Гипотеза дифференцированной трудовой активности, или неравной дееспособности супругов

Гипотеза эффективной специализации, или распределения труда между супругами

Гипотеза экономического утилитаризма, или максимизации дохода

Гипотеза домашней эксплуатации

Не подтвердилась: совокупные затраты труда на мужчин 45%, на женщин 55%.

Есть дифференциация: по рыночному труду доля мужчин 62%, по домашнему - доля женщин 69%.

Не подтвердилась: нет однозначной связи между рыночным и подсобным трудом, а рыночный и домашний труд находятся в обратной зависимости (чем больше рыночная занятость, тем меньше домашняя)

Частично подтвердилась:

чем выше занятость мужчины на рынке труда, тем женщина больше времени уделяет домашнему хозяйству, НО: Если женщина больше часов проводит на работе, то мужчина не берет домашние дела

Подтверждается: чем больший доход приносит в дом мужчиной, тем меньше его доля в домашнем, подсобном труде, причем домашняя нагрузка на женщин растет (обратное – не верно: повышение вклада женщин в бюджет, не ведет к росту домашней нагрузки мужчин)

Не подтвердилась: рост рыночной нагрузки женщин ведет к снижению домашнего труда





Пример: финансовая грамотность*



*Центр «Аналитик», отчет «Финансовое поведение и финансовая грамотность жителей Волгограда», 2009



Пример: финансовая грамотность



Общие закономерности
финансового поведения

Общие закономерности
формирования
сбережений и учета
денег в семье

Косвенная оценка
объема сбережений

Как Вы (Ваша семья) обычно распоряжаетесь своими доходами в повседневной жизни?

1. Стараюсь сначала что-то отложить, а остальные деньги трачу на текущие нужды
2. Трачу на текущие нужды, а что остается – откладываю
3. Трачу все деньги на текущие нужды, отложить ничего не удается
4. Затрудняюсь ответить

Скажите, пожалуйста, в Вашей семье принято или нет вести учет доходов и расходов?

1. Да, фиксируем все свои доходы и расходы
2. Да, но не все доходы и расходы фиксируем
3. Нет, учета не ведем, но в целом известно, сколько было получено и сколько потрачено за месяц
4. Нет, учета не ведем, так как в этом нет необходимости
5. Затрудняюсь ответить

Как Вы думаете, примерно на какое время Вашей семье хватило бы сбережений в том случае, если бы все источники доходов Вашей семьи исчезли и Вам пришлось бы жить только на сбережения?

1. У меня нет сбережений
2. Меньше, чем на месяц
3. На один месяц...
4. ...
5. Больше, чем на год
6. Затрудняюсь ответить





Структурный анализ объекта



- Структурная схема объекта строится на основе его теоретической концепции (если таковая существует),
- Отражает внутренние элементы объекта и их взаимосвязи:
 - присутствуют все концепты исследования.
 - показывает задачи, гипотезы исследования.
- Схема объекта позволяет ограничить область интересов данного конкретного исследования, указать, что будет и что не будет изучаться в ходе реализации исследовательского проекта.





Структура элементарного акта действия



Парсонс Т.





Структурная схема (пример 1)





Структурная схема (пример 2)





Структурная схема (пример 3)





Пример: религиозность



Цель: выяснение отношения к религии студенческой молодежи региона N.

Задачи:

1. Рассмотреть на теоретическом уровне особенности и возможные источники формирования религиозности у студентов.
2. Выявить конкретные показатели религиозности студентов в целом и различных их групп (социально-демографические, тип вуза, курс и пр.)
3. Определить соотношение первичной и вторичной религиозностей (первичная - декларируемая конфессиональная самоидентификация, вторичная - истинное содержание веры человека).

Объект: студенческая молодежь региона N.

Предмет: уровень и содержания религиозности студенческой молодежи.

Основная гипотеза: дивергенция уровней религиозности в студенческой среде достигает значительных размеров, в то время как степень религиозности – низкая.



3. ПРОЦЕДУРНЫЙ БЛОК

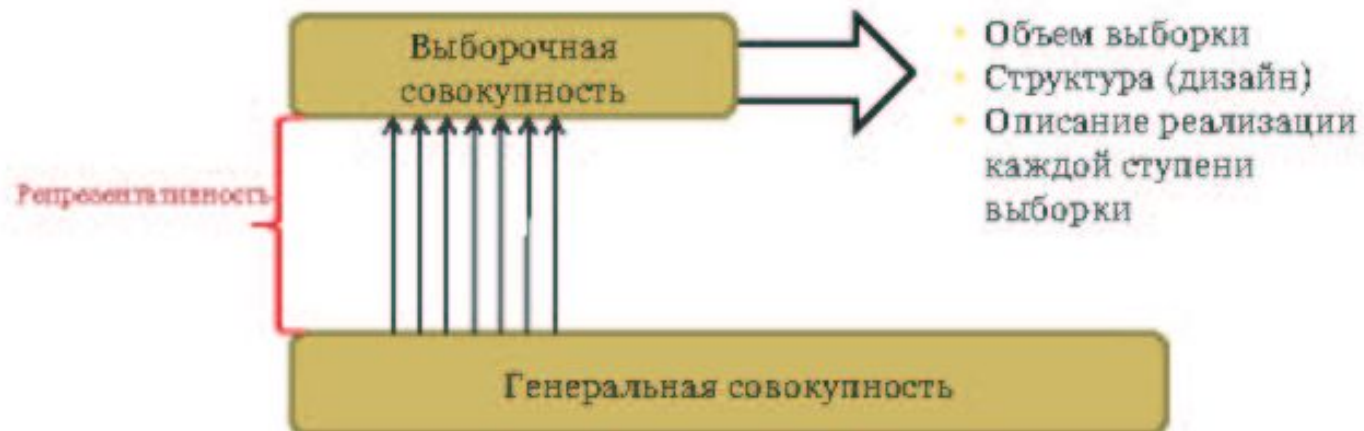


Методы сбора данных





Выборка





Что такое экстремизм?





Пример (1)*



- **Проблемная ситуация:** высокая доля экстремистских движений среди молодежных организаций.
- **Проблема исследования:** определение причин, мотивационной структуры, вызывающих переход от толерантных к радикальным формам выражения социального протеста.
- **Объект:** молодежь, вовлеченная в формальные объединения, носящие как экстремистский, так и нейтральный характер, а также неорганизованных, но политически активных молодых людей.
География: политические организации одного региона (например, Москвы), имеющие срок жизни не менее двух лет, не менее 100 участников.
- **Предмет:** факторы, способствующие росту экстремистской компоненты в развитии молодежной организации.

*Зубок Ю.А., Чупров В.И. Самоорганизация в проявлениях молодежного экстремизма // Социологические исследования. 2009. № 1.



Пример (2)



- **Цель:** выявить этапы жизненного цикла молодежной организации и обстоятельства, повышающие риск перехода к экстремистским формам активности.
- **Задачи:**
 1. Сформировать типологию молодежных организаций по оси экстремизм/нейтральность.
 2. Описать молодежные организации по ключевым критериям: уставные и фактически направление деятельности, состав участников, стадия жизненного цикла и пр.
 3. Описать основные формы молодежных организаций активности во временной динамике и т.п.

