

Вирусы – неклеточная форма жизни

Составила Осипова Н.Д.

Вирусы —

мельчайшие возбудители
многочисленных инфекционных
заболеваний.

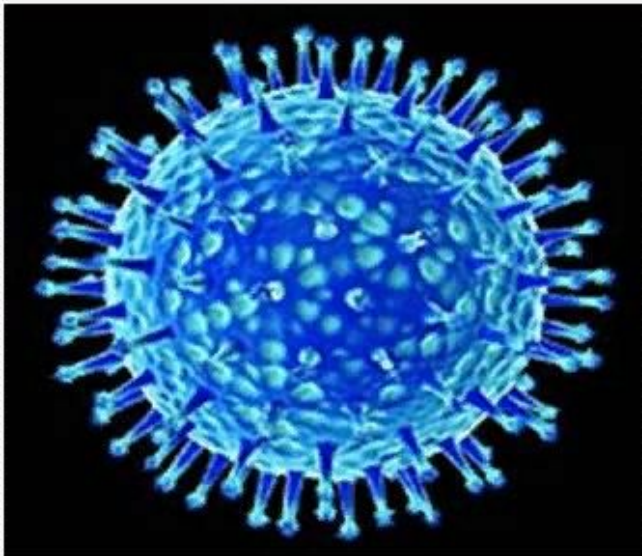
Являются внутриклеточными
паразитами, не способными к
жизнедеятельности вне живых клеток.

Вирусные заболевания встречаются не
только у людей, но и у животных, и у
растений.

Вирусные заболевания человека.

Профилактика и лечение

▪ Птичий грипп



Способы передачи:

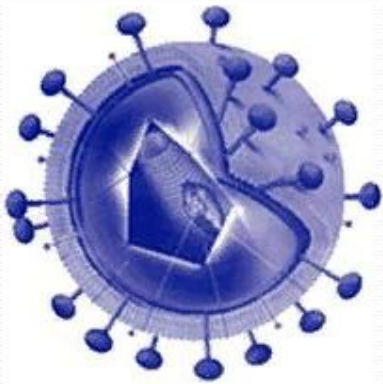
- ❖ при непосредственном контакте;
- ❖ воздушно-капельный путь.

Признаки:

- ❖ Лихорадка;
 - ❖ боль в горле;
 - ❖ Кашель;
 - ❖ Конъюнктивит;
 - ❖ Ринит;
 - ❖ Слезотечение;
 - ❖ тяжелая дыхательная недостаточность.
-

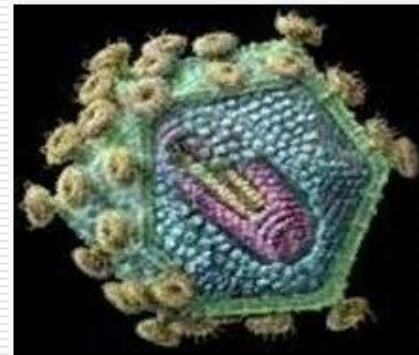
Вирусные заболевания человека. Профилактика и лечение

Чума 21 века: ВИЧ/СПИД



- **СПИД (ВИЧ)** - синдром приобретенного иммунодефицита. Состояние глубочайшего иммунодефицита, развивающееся в результате действия на иммунную систему вируса иммунодефицита человека (ВИЧ).

- ВИЧ поражает именно те клетки человеческого организма, которые призваны бороться с инфекцией — клетки иммунной системы.

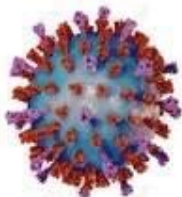


Острые респираторные инфекции (ОРИ) – группа заболеваний, которые вызываются множеством возбудителей, передаются воздушно-капельным путем и характеризуются острым поражением дыхательной системы человека.

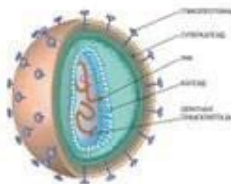
вирусы гриппа



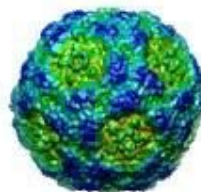
респираторно-синцитиальный вирус



коронавирусы



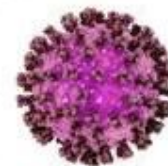
бокавирус



аденовирусы

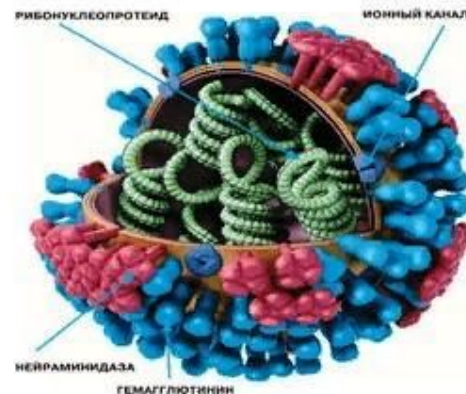


вирусы парагриппа



Грипп — одна из острых респираторных инфекций, вызываемая вирусом гриппа, с наибольшим количеством осложнений.

- тип А (H3N2, H1N1)
- тип В
- тип С



ЧТО НУЖНО ЗНАТЬ О КОРОНАВИРУСЕ

КОРОНАВИРУС - это возбудитель ОРВИ, при котором отмечается выраженная интоксикация организма и проблемы с дыхательной и пищеварительной системами

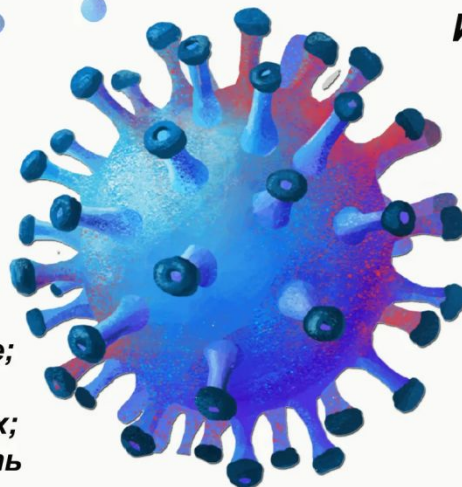
ВИРУС ПЕРЕДАЕТСЯ



- воздушно-капельным путем;
- воздушно-пылевым;
- контактным путём

СИМПТОМЫ

- повышение температуры, озноб;
- кашель, одышка;
- ощущение тяжести в грудной клетке;
- заложенность носа, чихание;
- головная боль, ломота в конечностях;
- повышенная утомляемость, слабость
- бледность кожи



ИНКУБАЦИОННЫЙ ПЕРИОД



длится
от 2 до 14 дней
чаще 2-7 суток

ВАЖНО

Вернувшимся с территории, где зарегистрированы случаи коронавирусной инфекции, необходимо позвонить в поликлинику по месту жительства.

ПРОФИЛАКТИКА КОРОНАВИРУСА

меры предосторожности



Носить медицинскую маску (менять ее каждые два часа), можно использовать 4х слойные марлевые повязки



Часто мыть руки с мылом, проветривать помещение



Есть термически обработанную пищу



Избегать близкого контакта с людьми, у которых имеются симптомы заболевания



Избегать места большого скопления людей



Не трогать лицо руками



Отказаться от поездок за пределы РФ

**! При любом недомогании срочно обратитесь в поликлинику по месту жительства !
НЕ ЗАНИМАЙТЕСЬ САМОЛЕЧЕНИЕМ**

Горячая линия

Единый консультационный
Центр Роспотребнадзора:
8-800-555-49-43
(круглосуточно)

Центр медицины катастроф
Саратовской области:
8 (8452) 79-93-12; 79-93-13
(круглосуточно)

Саратовский областной центр
медицинской профилактики
8 (8452) 41-13-37
(в рабочее время)



МИНИСТЕРСТВО ЗДРАВООХРАНЕНИЯ САРАТОВСКОЙ ОБЛАСТИ
САРАТОВСКИЙ ОБЛАСТНОЙ ЦЕНТР МЕДИЦИНСКОЙ ПРОФИЛАКТИКИ

ПРОФИЛАКТИКА ГРИППА

БЫТЬ ЗДОРОВЫМ ЖИТЬ СЧАСТЛИВО



СДЕЛАЙТЕ
ПРИВИВКУ



ЧАЩЕ
МОЙТЕ РУКИ



ПОЛЬЗУЙТЕСЬ
МАРЛЕВОЙ
ПОВЯЗКОЙ



ИЗБЕГАЙТЕ
ЛЮДНЫХ МЕСТ



ПРОМЫВАЙТЕ НОС
СОЛЕНОЙ ВОДОЙ



ЧАЩЕ МОЙТЕ
И ПРОВЕТРИВАЙТЕ
ПОМЕЩЕНИЕ



ВЕДИТЕ
ЗДОРОВЫЙ
ОБРАЗ ЖИЗНИ



ЧАЩЕ ГУЛЯЙТЕ



ПИТАЙТЕСЬ
ПРАВИЛЬНО

ПРОФИЛАКТИКА ГРИППА

БЫТЬ ЗДОРОВЫМ ЖИТЬ СЧАСТЛИВО



СДЕЛАЙТЕ ПРИВИВКУ



ЧАЩЕ МОЙТЕ РУКИ



ПОЛЬЗУЙТЕСЬ
МАРЛЕВОЙ
ПОВЯЗКОЙ



ИЗБЕГАЙТЕ
ЛЮДНЫХ МЕСТ



ПРОМЫВАЙТЕ НОС
СОЛЕНОЙ ВОДОЙ



ЧАЩЕ МОЙТЕ
И ПРОВЕТРИВАЙТЕ
ПОМЕЩЕНИЕ



ВЕДИТЕ
ЗДОРОВЫЙ
ОБРАЗ ЖИЗНИ



ЧАЩЕ ГУЛЯЙТЕ



ПИТАЙТЕСЬ
ПРАВИЛЬНО



Используйте маску!

Когда ухаживаете за членом семьи с симптомами вирусного респираторного заболевания

Когда находитесь в людных местах

Если вы больны или у вас симптомы вирусного респираторного заболевания, наденьте маску, перед тем как приближаться к другим людям

Используйте маску однократно. Меняйте маску каждые 2-3 часа или чаще

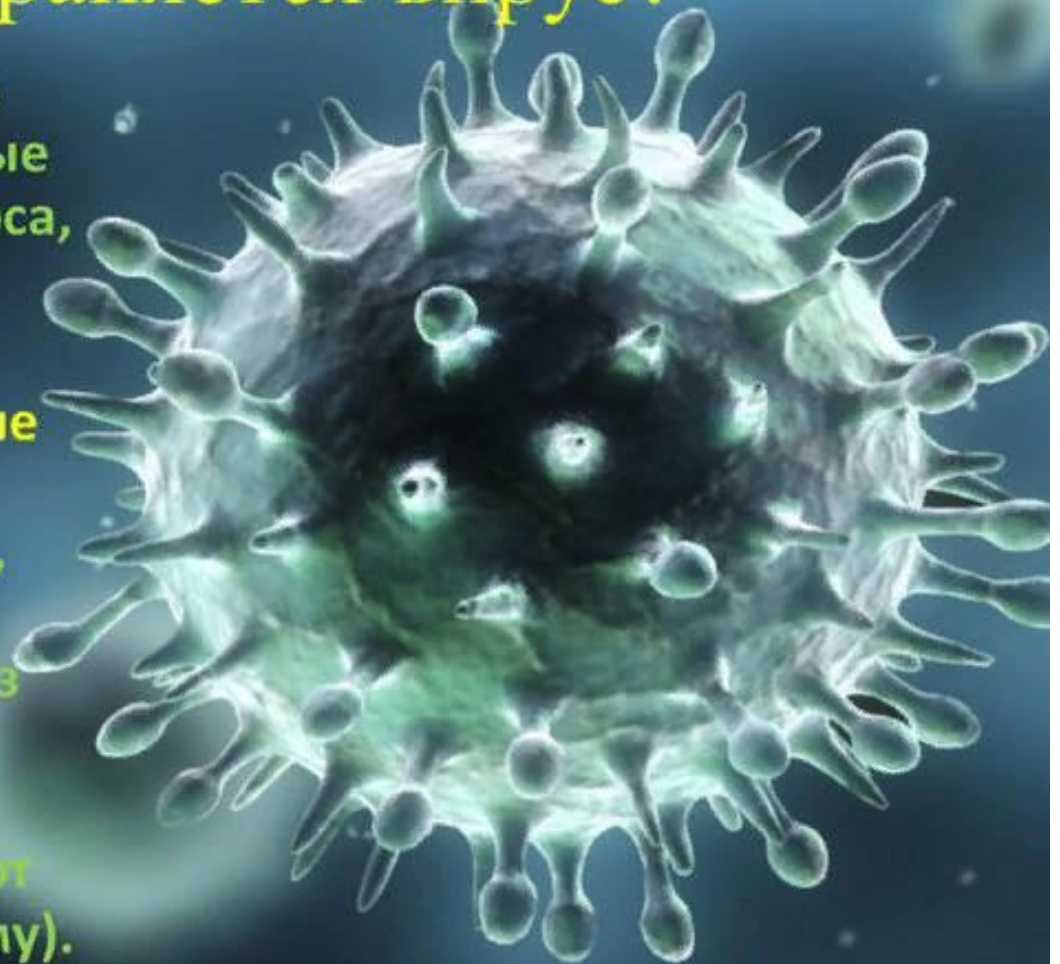
После использования маски выбросьте ее и вымойте руки

Как распространяется вирус?

Коронавирус попадает в организм через слизистые — конъюнктивы глаз, носа, верхних дыхательных путей.

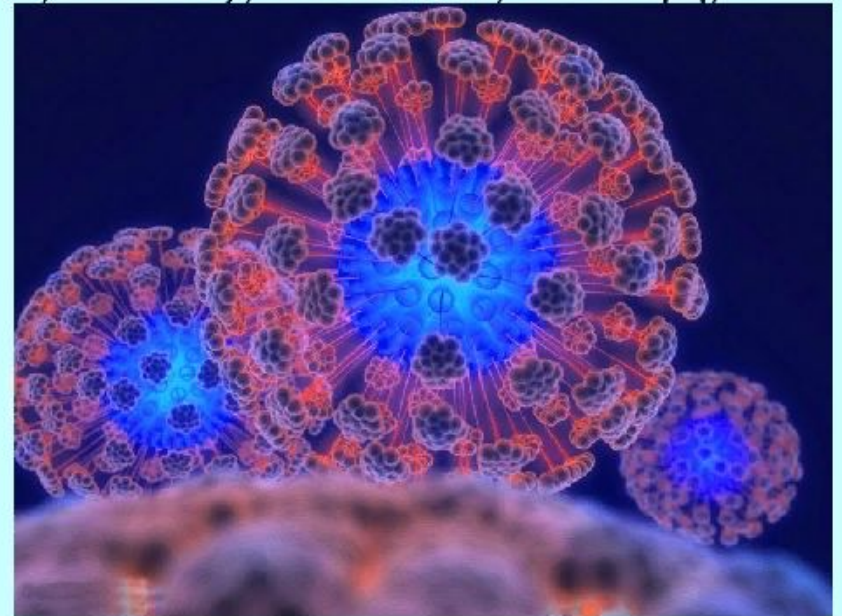
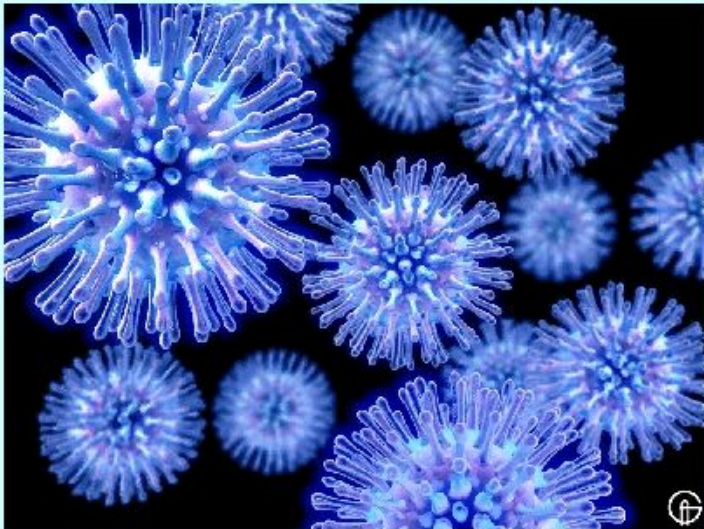
Самые распространенные пути передачи —

бытовой (общая посуда, полотенца, предметы быта), **контактный** (через рукопожатия, близкий контакт), **воздушно-капельный** (по воздуху от зараженного к здоровому).



Инфекционные заболевания:

- Возбудители: вирусы, микробы, грибки и т.д. (при температуре -40 сохраняются годами);
- Заразны, быстро распространяются.
- *Частые инфекционные заболевания*: ОРЗ, грипп, корь, коклюш, ветряная оспа, свинка («детские болезни» - против них вырабатывается стойкий иммунитет), столбняк, СПИД, сифилис.



Профилактика ОРВИ и Гриппа

Будьте здоровы!

Необходимы
лук и чеснок!



Влажная уборка,
проветривание!

Ношение
маски!



Сон не менее
8 часов!



Частое
мытьё рук!



Противовирусные
препараты,
витамины!

Будьте здоровы!

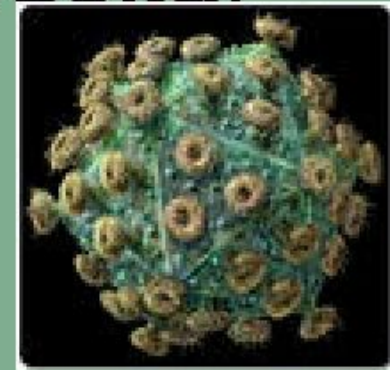
Вирусы, вызывающие заболевания человека:



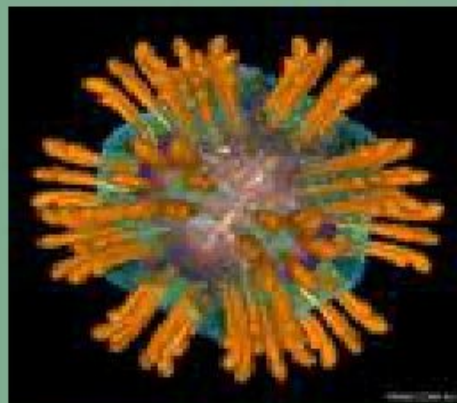
герпес



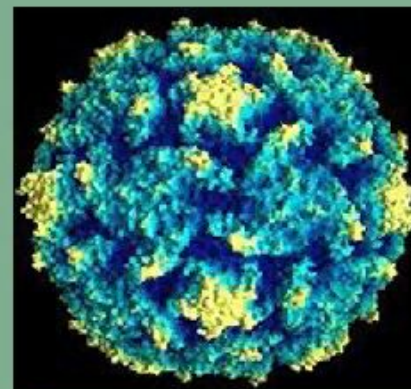
свиной грипп



ВИЧ



гепатит С



полиомиелит



Где живёт кишечная инфекция?



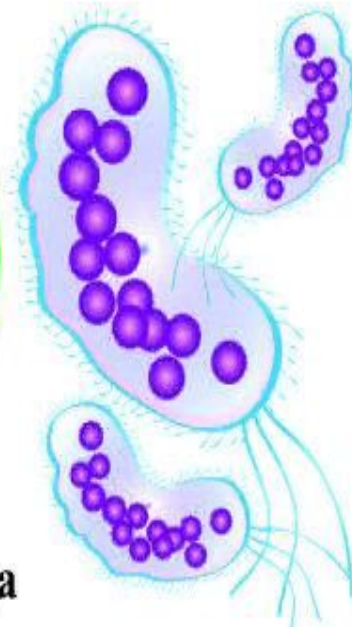
✓
в воде, в том числе
бутилированной



✓
в пищевых продуктах,
чаще - молочных



✓
на грязных руках
и предметах обихода



✓
на невымытых фруктах,
овощах и ягодах



✓
на лапах мух



✓
в водоёмах,
не предназначенных
для купания