

Теория сильной личности и её опровержение в романе

«Я себя убил, а не старушонку».
Р. Раскольников

- 1. Несправедливое устройство мира, отсутствие правды.
- 2. Бедность матери, стремление сестры выйти замуж по расчёту.
- 3. Жизнь Сони Мармеладовой по «жёлтому билету».
- 4. Пьянство от безысходности отца Сони Семёна Захаровича Мармеладова.
- 5. Порабощение старухой-процентщицей своей сводной сестры Лизаветы.
- Мир разделён на жертв и палачей.

Истоки преступления

- 1. Нравственная: борьба между умом и совестью.
- 2. Психологическая: одиночество главного героя.
- 3. Социальная: бедность.
- 4. Философская: безбожие, безверие Раскольникова.
- 5. Проверка созданной героем теории: «Тварь я дрожащая или право имею»?

Причины преступления



Раскольников убивает старуху-процентщицу и её сводную сестру Лизавету.

Преступление Раскольникова

● Люди

- 1) обыкновенные («твари дрожащие»): подчиняются сильным, работают, соблюдают законы, воспроизводят себе подобных – жертвы.
- 2) необыкновенные («те, кто право имеет»): повелевают другими, идут на преступление, если цель оправдывает средства; не испытывают угрызений совести после совершения преступлений.

Теория Раскольникова

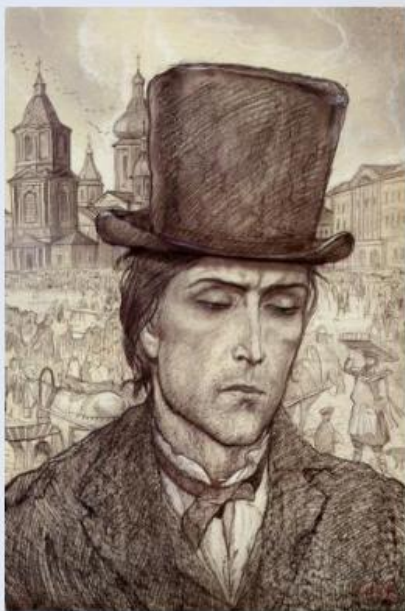
Лужин

- «Человек...небольшого образования», «несколько как бы тщеславен и очень любит, чтобы его слушали»;
- «Человек благонадежный и обеспеченный, служит в двух местах и уже имеет свой капитал»;
- «Положил взять» в жены «девушку честную, но без приданого и непременно такую, которая уже испытала бедственное положение»



Пётр Петрович
Лужин – адвокат,
жених сестры
Раскольникова Дуни.

Раскольников и Лужин



**Родион
Раскольников**

**Соня
Мармеладова**



Софья Семёновна
Мармеладова,
нежная, любящая,
глубоко верующая
натура.

Раскольников и Соня

Дуня Раскольников



А чем лучше судьба Раскольниковой Дуни? Её домогается Свидригайлов, в имени которого она служила экономкой. Купить её любовь хочет бездушный делец Лужин, считавший выгодной женитьбу на девушке, которая всем будет обязана только ему. Дуня готова выйти замуж за нелюбимого человека, чтобы хоть чем-то помочь своей семье выбраться из нищеты. Мать и сестра хотят видеть Родиона счастливым, образованным человеком. Они всеми силами стараются достать хотя бы немного денег, чтобы заплатить за обучение.

Герой не может спокойно общаться с матерью и сестрой.

Раскольников и родные

Двойники Раскольникова: Лужин и Свидригайлов

Персонажи, в которых проявляются крайне негативные черты характера главного героя. Проекция теории Раскольникова на жизненные позиции, сниженные и опошленные варианты теории.



Д. Шмаринов. Лужин

«все позволено»

*Возможно «единичное зло»,
«если главная цель хороша»*

*«Возлюби прежде всего
одно себя, ибо всё на
свете на личном интересе
основано. Возлюбишь
одного себя, то и дела
свои обделаешь как
следует, и кафтан твой
останется цел»*



Shared

Лужин и Свидригайлов – двойники Раскольникова. Лужин: теория целых кафтанов («Возлюби прежде всех себя самого»). Свидригайлов: его принцип – «весело надо жить!»

Двойники Раскольникова

- 1) Убийство Лизаветы, слабой, обиженной и обездоленной.
- 2) отсутствие помощи матери и сестре, бедным людям.
- 3) отсутствие интереса к людям и жизненного опыта для создания подобных теорий.
- 4) «обыкновенные люди» не интересуют Раскольникова.

Крах теории Раскольникова


2. Первая встреча с Раскольниковым.

«Порфирий Петрович был по-домашнему, в халате, в весьма чистом белье и в стоптанных туфлях.»

Уже при первой встрече со следователем Раскольников начинает чувствовать ощущение ловушки. Раскольников находится в небольшой растерянности. Порфирий Петрович ловко этим пользуется.



Большое внимание при первой встрече собеседники уделяют обсуждению теории Раскольникова, описанной в газетной статье.

 MyShared

Порфирий Петрович – следователь, ведущий дело об убийстве старухи-процентщицы и её сестры Лизаветы.

Раскольников и Порфирий Петрович



Часть 4, глава 4. Раскольников у Сони. Художник Д. Шмаринов

Раскольников больше не может таить убийство, он признаётся в своём преступлении Соне, знакомит её со своей теорией в надежде обрести союзницу.

Признание Раскольникова Соне

- 1) Каково ваше отношение к теории Раскольникова, что несёт она миру, какова её роль в судьбе главного героя?
- 2) Почему Раскольников стремится общаться именно с Соней, а не с родными и другом? Кого он надеется в ней увидеть?
- 3) В чём смысл противопоставления Раскольникова и Сони?

Самостоятельная работа