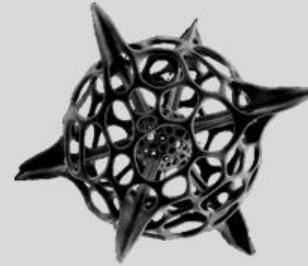
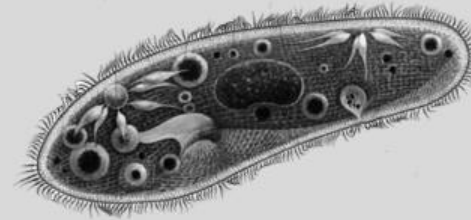
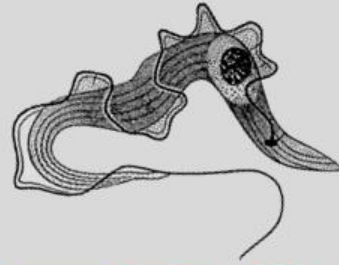


PROTISTA



ПРОТИСТЫ

Особая группа ядерных организмов (эукариот) на клеточном уровне организации. Их клетка полифункциональна в отличие от специализированных клеток многоклеточных и автономно существует во внешней среде. Для представителей этой группы характерно наличие внутренних мембранных структур - органелл

Приурочены к жидкостной среде обитания и населяют пресные воды, морские водоемы, обитают в жидкостной фазе почвы, часть видов использует как место обитания другие организмы.

Общее количество видов около 92 тысяч

В настоящее время считается оправданным выделение около 20 самостоятельных типов протистов

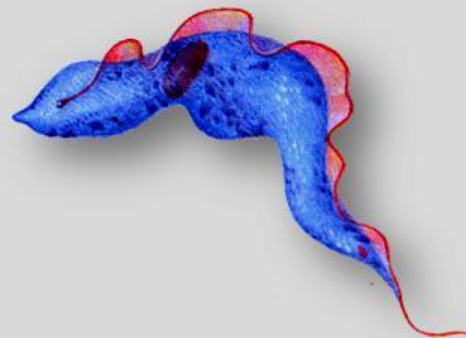
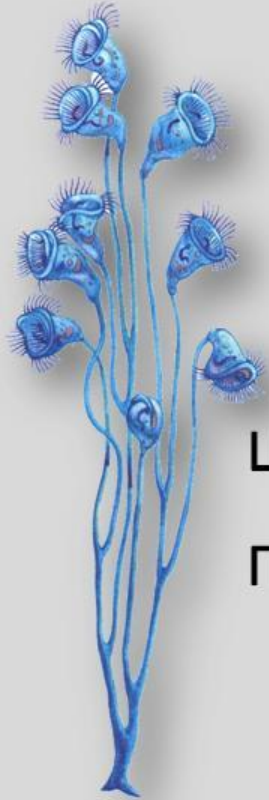


У протистов проявляются разные типы организации, отличающиеся устройством поверхностных структур клетки, особенностями строения цитоскелета, устройством органоидов передвижения, типами питания, ядерным аппаратом, размножением, наличием каких-либо особых органоидов

Простейшие в отечественных учебниках зоологии

PROTOZOA

царство **ANIMALIA** (Животные)
подцарство **Protozoa** (Простейшие
или одноклеточные животные)



Общая характеристика PROTOZOA

- ✓ Строение клетки простейших характеризуется всеми основными признаками клеточного строения эукариот.
- ✓ Клетка простейших типична для эукариотных организмов и состоит из клеточной мембраны (плазмолеммы), цитоплазмы, в которой находятся одно или несколько ядер.
- ✓ Цитоплазма ограничена снаружи билипидной мембраной, на поверхности которой располагается надмембранный слой гликокаликса (состоящего из углеводов). В цитоплазме простейших различают наружный, более прозрачный и плотный слой – эктоплазму и внутренний, зернистый слой – эндоплазму. В эндоплазме сосредоточены все основные органеллы клетки: ядро, митохондрии, рибосомы, лизосомы, эндоплазматическая сеть, аппарат Гольджи и др.
- ✓ У простейших имеются особые органеллы: опорные и сократительные фибриллы, пищеварительные и сократительные вакуоли и др.
- ✓ У простейших можно выделить особые функциональные комплексы органелл, которые соответствуют системам органов и тканей многоклеточных.

Строение клетки простейших

Покровные структуры

Основная структура поверхности клетки простейших – плазмалемма

(синонимы: цитоплазматическая или плазматическая мембрана, цитолема)

Плазмолемма — оболочка клетки, ограничивающая ее внутреннюю среду и обеспечивающая взаимодействие клетки с внеклеточной средой (присутствует у всех клеточных организмов).



Плазмалемма состоит на 40 % из липидов, на 5-10 % из углеводов (в составе гликокаликса), и на 50-55 % из белков. Эти вещества образуют следующие структуры:

1. двойной слой липидных молекул (билипидная мембрана), в который местами включены молекулы белков;

2. надмембранный слой — гликокаликса, структурно связанного с белками и липидами билипидной мембраны;

3. в некоторых клетках многоклеточных и у многих простейших имеется подмембранный слой.

Гликокаликс — поверхностный слой животных клеток, который выполняет функцию непосредственной связи клеток животных с внешней средой и со всеми окружающими ее веществами.

Многие простейшие обладают дополнительными надмембранными и субмембранными структурами

Надмембранные структуры — продукты выделения цитоплазмы. Они могут иметь разный химический состав (целлюлоза, хитин, соли кремния и т.д.), структуру и строение (чешуйки, раковины).



Субмембранные структуры обычно представляют собой элементы цитоскелета, формирующегося из цитоплазмы.

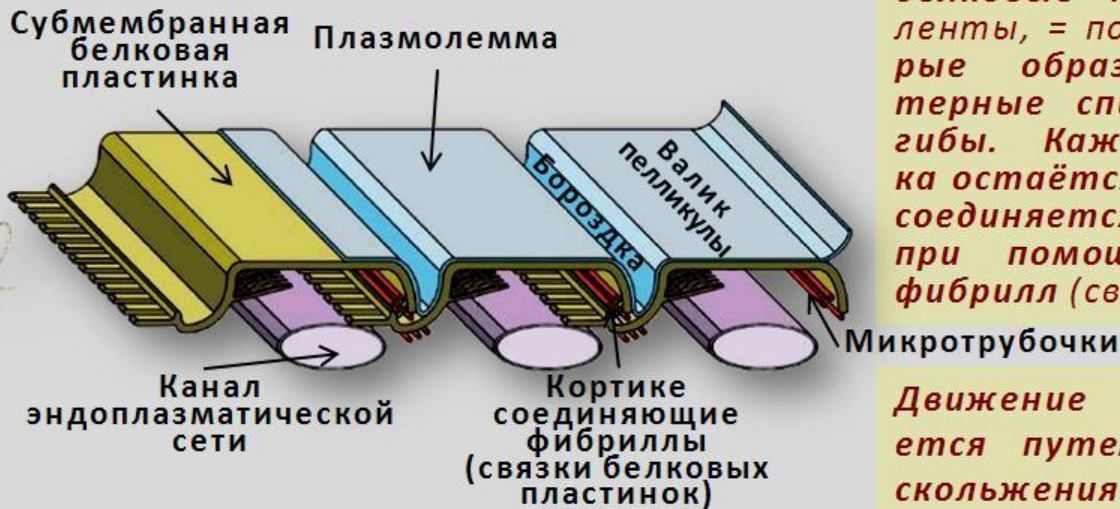
Наличие субмембранного уплотнённого слоя позволяет клеткам сохранять определённую форму. Традиционно опорные субмембранные образования называют ПЕЛЛИКУЛОЙ.

В последнее время субмембранный цитоскелет образованный микротрубочками обозначают, как ТУБУЛЕММА. К СОБСТВЕННО ПЕЛЛИКУЛЕ относят субмембранный цитоскелет образованный плоскими мембранными альвеолами. У ряда простейших существуют и другие специализированные субмембранные структуры.

Простейшие, у которых имеется только плазмолема (мембранные структуры отсутствуют) способны в широких пределах менять форму своей клетки.



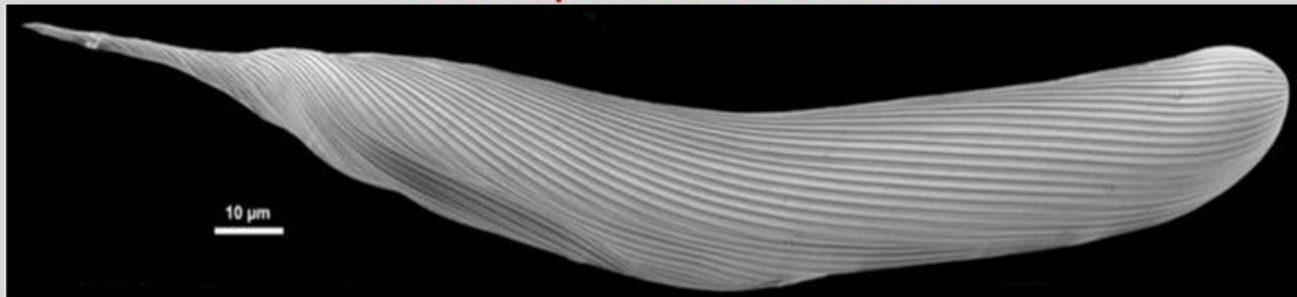
Пелликула эвгленовых



У эвгленовых под плазмолеммой расположены белковые пластинки (= ленты, = полосы), которые образуют характерные спиральные изгибы. Каждая пластинка остаётся свободной и соединяется с соседними при помощи коротких фибрилл (связок)

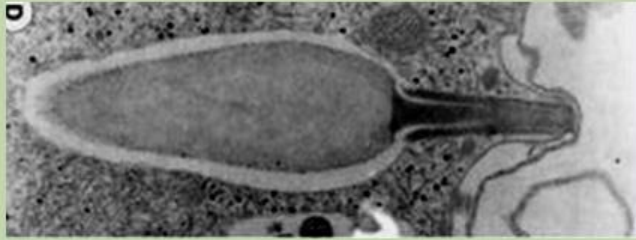
Движение осуществляется путем активного скольжения субмембранных белковых пластин относительно друг друга

Ультраструктура поверхности клетки некоторых эвгленовых

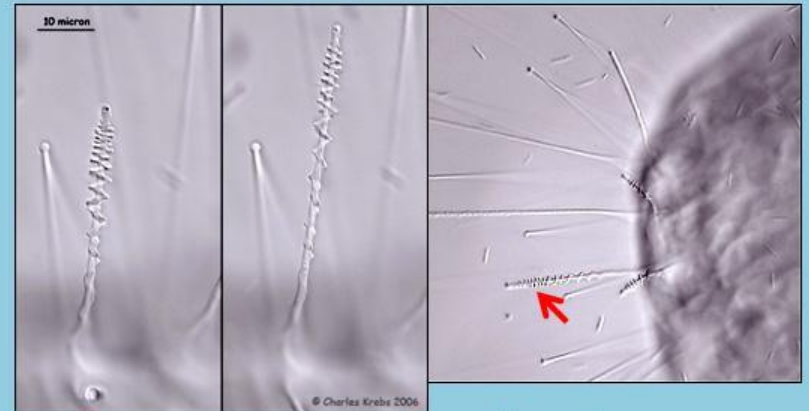


Экструсомы

В клетках ряда протистов находятся особые субмембранные структуры – экструсомы. Они имеют вид капсул с оформленным содержимым, которое может выстреливаться наружу при раздражении простейшего, что представляет собой защитную реакцию или реакцию нападения.



трихоциста инфузории-туфельки



Экструсомы сосущей инфузории

Выделяют несколько типов экструсом

Трихоцисты. У инфузории - туфельки их насчитывается до 6-8 тысяч. Они представляют собой плотно упакованную сеть из белковых филаментов. Выстреливая, трихоциста образует длинную тонкую нить. Выполняют защитную функцию.

Мукоцисты. Объемная сеть белковых микрофиламентов. Обуславливает клейкость поверхности простейшего. Применяется ими для ловли добычи.

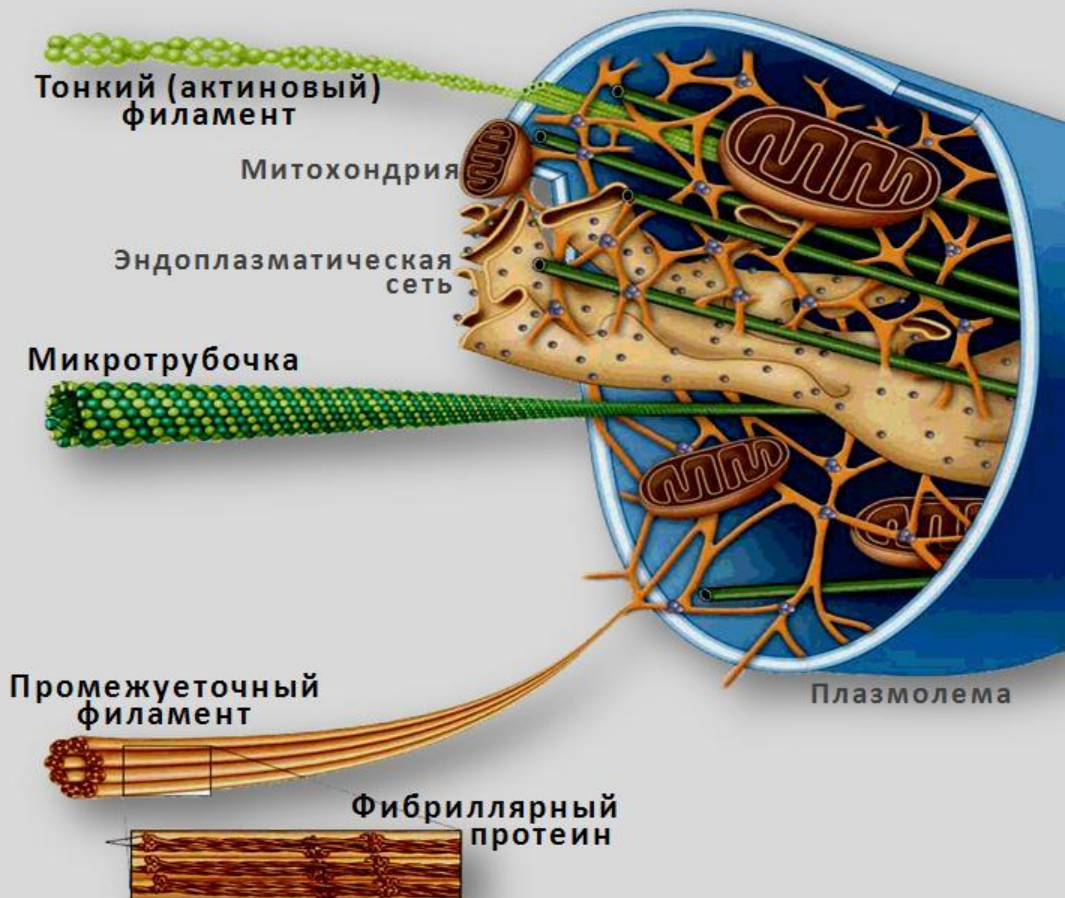
Токсицисты. Капсула с внутренней трубкой. Трубка либо выдвигается телескопически, либо выворачивается наподобие пальца перчатки. Вонзается в тело врага или добычи, как игла шприца. Для отражения нападения и для ловли добычи.

Строение клетки простейших

Цитоскелет

Цитоскелет – клеточный каркас, находящийся в цитоплазме живой эукариотической клетки.

Цитоскелет — динамичная, изменяющаяся структура, контролирующая форму клетки, экзо- и эндоцитоз, обеспечивающая движение клетки, активный внутриклеточный транспорт и клеточное деление. Цитоскелетные образования простейших и клеток эукариот представлены двумя главными элементами: микрофиламентами (белки – актин, миозин и др.) и микротрубочками (глобулы белка тубулина).



У простейших элементы цитоскелета присутствуют в специальных образованиях клетки (жгутики, аксоподии и др.).

Радиолярии имеют дополнительные опорные структуры, образующие внутреннюю капсулу клетки, состоящую из кремнезема или сульфата стронция.



Внутренняя капсула радиолярии

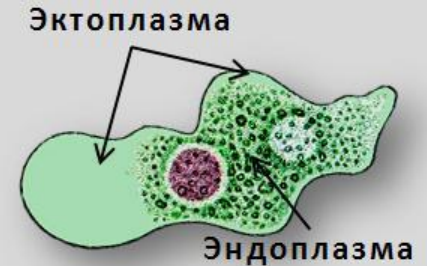
Полезная информация

Эндоцитоз и экзоцитоз — два активных процесса, посредством которых различные материалы транспортируются через мембрану либо в клетку (эндоцитоз), либо из клетки (экзоцитоз).

Строение клетки простейших

Цитоплазма

Цитоплазма подразделяется на две зоны: наружная прозрачная **эктоплазма** и значительно более обширная зернистая внутренняя **эндоплазма**. Эктоплазма содержит большое количество элементов цитоскелета и обладает высокой вязкостью. В ectoplasme находятся базальные тела жгутиков и ресничек, экструсомы (органеллы способные выбрасывать своё содержимое в ответ на внешние стимулы), сократительные вакуоли и некоторые другие органеллы. В менее плотной эндоплазме присутствуют остальные органеллы. У крупных простейших наблюдается циркуляция цитоплазмы, что обеспечивает внутриклеточный транспорт различных веществ.



При образовании псевдоподий они сначала заполняются ectoplasмой, затем в них перетекает эндоплазма

Эндоплазматические органеллы

В эндоплазме простейших находятся органеллы (**митохондрии, аппарат Гольджи, лизосомы, эндоплазматическая сеть и рибосомы, центриоли, пероксисомы**) свойственные эукариотическим клеткам и выполняющие аналогичные функции. У некоторых жгутиконосцев имеется одна гигантская митохондрия.

У способных к фотосинтезу жгутиконосцев присутствуют хлоропласты (пластиды). Хлоропласты различных групп жгутиконосцев имеют различное строение и разный набор хлорофиллов.



Гигантская митохондрия жгутиконосца *Vodo*

Некоторые простейшие обладают особыми структурами клетки и специфическими органеллами расположенными в разных участках цитоплазмы (например, элементы, образующие жгутики и реснички).

Строение клетки простейших

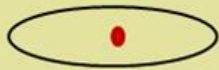
Ядерный аппарат

Ядро обеспечивает:

1. хранение и передачу наследственной информации;
2. контроль и обеспечение процессов жизнедеятельности клетки (т.е. реализацию наследственной информации посредством синтеза белка)

Ядро у простейших обладает типичной для эукариот структурой. Среди простейших имеются как одноядерные, так и многоядерные виды.

Одноядерная = **моноэнергидная** клетка



ЭНЕРГИДА - ядро и окружающий его участок цитоплазмы

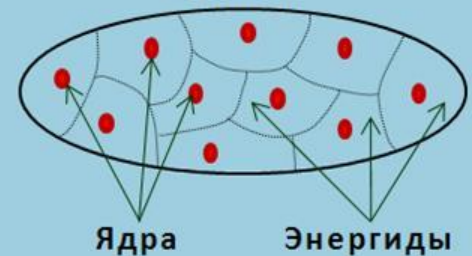
ПОЛИПЛОИДНОСТЬ – кратное увеличение наборов хромосом в одном ядре

Одно ядро не может контролировать процессы жизнедеятельности в большом объеме цитоплазмы.

Эта проблема решается двумя способами:

1. в клетке увеличивается количество ядер (образование полиэнергидной клетки);
 2. происходит увеличение количества хромосом в ядре (полиплоидность)
- Поэтому большие клетки становятся многоядерными и/или полиплоидными

Многоядерная = **полиэнергидная** клетка

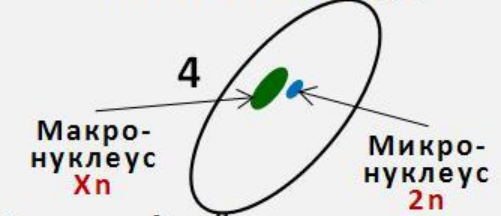
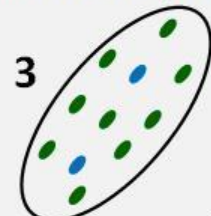
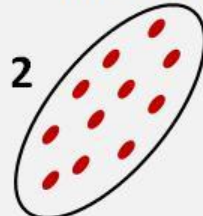


Одновременное присутствие в клетке одного или нескольких полиплоидных ядер (управляющих вегетативными функциями), и одного или нескольких мелких ядер (ответственных за половое размножение) называется **ЯДЕРНЫМ ДУАЛИЗМОМ**

Основные этапы перехода клетки к ядерному дуализму

Моноэнергидная клетка Полиэнергидная клетка Специализация (дифференцировка) ядер Слияние (олигомеризация) вегетативных ядер.

Вегетативные и генеративные ядра



Увеличение размеров клетки и усиление обмена веществ привели к увеличению (полимеризации) количества ядер

Меньшая часть ядер (генеративные ядра) сохранили способность к митозу. Большая часть ядер (вегетативные) накопила РНК и перешла к делению amitozom

Полиплоидный макронуклеус образовался в результате слияния вегетативных ядер. ДНК макронуклеуса организована в виде коротких фрагментов.

Строение клетки простейших. Органоиды передвижения

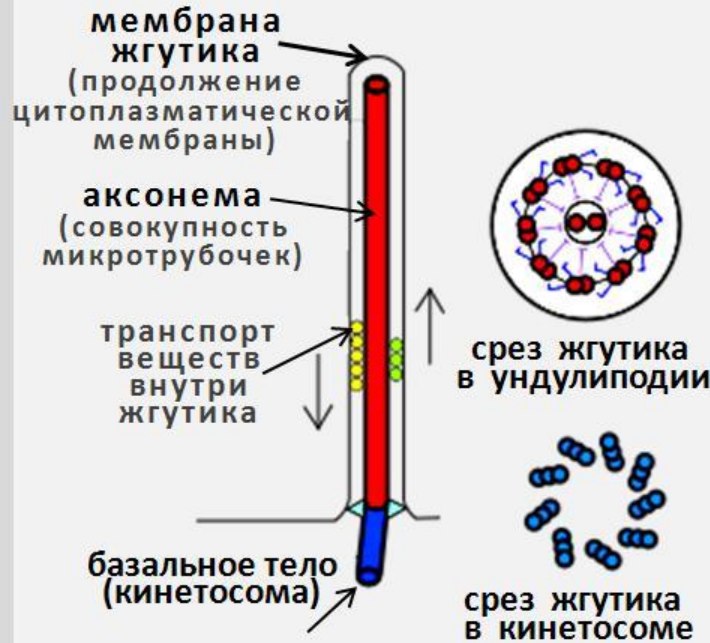
Жгутики и реснички

Жгутики и реснички идентичны по строению и работают по одной функциональной схеме. Жгутики длиннее ресничек. Обычно жгутик совершает винтообразные, а ресничка «гребные» движения. Для названных органоидов характерно согласованное движение.

Части жгутика



Тонкое строение жгутика



Внутри жгутика проходят правильно расположенные микротрубочки, состоящие из белка – тубулина. В центре – две одиночные микротрубочки, а по периферии – 9 дуплетов. Микротрубочки присоединяются к базальному тельцу – кинетосоме, которая состоит из 9 триплетов микротрубочек. Движущим началом работы жгутика/реснички являются периферические микротрубочки и их ручки, которые обладают АТФ-азной активностью. За счет выделяющейся энергии ручки одного дублета прикрепляются к соседнему дублету и сгибаются. В результате этот дублет смещается по отношению к другому. Последовательное повторение цикла обеспечивает поочередное смещение дублетов что и вызывает изгибание жгутика. Центральные фибриллы играют опорную роль.

Движения жгутика и реснички



Детали строения жгутиковых структур могут отличаться. У инфузорий реснички, покрывающие клетку, короче ресничек ротового аппарата. У инфузорий реснички могут объединяться в локомоторные щетинковидные пучки (цирры) или в пластинки подгоняющие пищу – мембранеллы. У некоторых жгутиконосцев переходная зона жгутика, подстилающая клеточную оболочку, образует изгибающуюся складку на поверхности клетки – ундулирующую мембрану.



Строение клетки простейших. Органоиды передвижения

Псевдоподии (ложноножки)

Псевдоподии – выросты клетки, используемые для передвижения (амебодное движение) и захвата крупных частиц (например, частиц пищи). К образованию псевдоподий способны многие одноклеточные и некоторые специализированные клетки (лейкоциты) многоклеточных.

В зависимости от особенностей строения псевдоподии разделяют на лобоподии, филоподии, аксоподии, и ризоподии (ретикулоподии).

ЛОБОПОДИИ

относительно короткие и закруглённые псевдоподии; не способны ветвиться и образовывать анастомозы



лобоподии голей амёбы

ФИЛОПОДИИ

тонкие и длинные нитевидные, иногда ветвящиеся, псевдоподии



филоподии флотирующей амёбы

АКСОПОДИИ

прямые не ветвящиеся псевдоподии, обладающие осевой скелетной нитью. Расположены более или менее радиально



аксоподии радиолярии

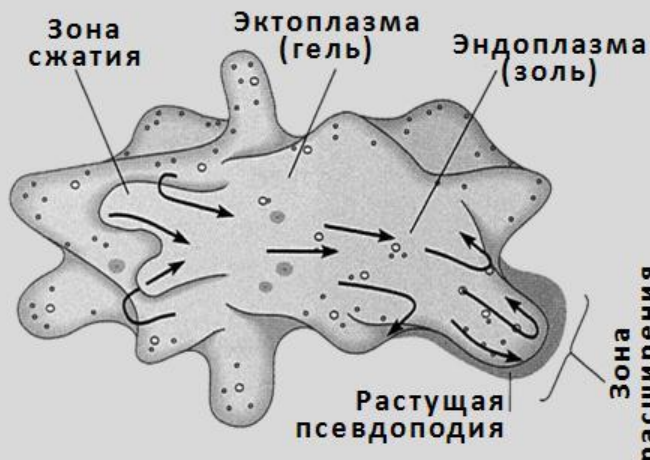
РИЗОПОДИИ

длинные тонкие переплетающиеся (анастомозирующие) нити, образующие сложную сеть (на ризоподиях образуются пищеварительные вакуоли)



ризоподии форамениферы

У простейших в одной клетке могут присутствовать разные виды псевдоподий



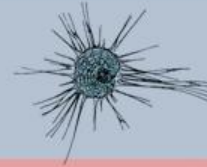
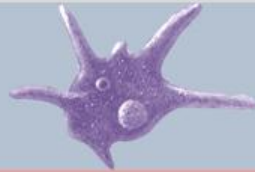
Механизм амебодного движения нельзя считать полностью раскрытым. Такое движение внешне выглядит как перетекание цитоплазмы: на поверхности тела простейшего в направлении движения возникает вырост (псевдоподия), в который устремляется ток цитоплазмы, соответственно этому все тело перемещается в этом же направлении. Рост псевдоподии сопровождается изменением консистенции цитоплазмы. Эктоплазма представляет собой плотный гель, а эндоплазма - жидкий золь. Псевдоподия формируется там, где ecto-плазма, бывшая до того в состоянии геля, разжижается. Благодаря этому жидкая цитоплазма получает возможность вытекать.

Гель (от лат. *gelo* — «застываю») многокомпонентное образование с жидкой средой, в котором отдельные компоненты образуют пространственную структурную сетку, придающую этому образованию определённые механические свойства (например, отсутствие текучести). В золях пространственная структура отсутствует и не ограничивает перемещение их частиц.

Движение простейших

Различают пять основных форм движения простейших: жгутиковое, ресничное, амебодное, метаболирующее и скользящее.

Амебодное движение



Жгутиковое и ресничное движение

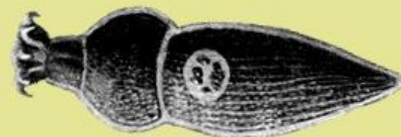


Метаболирующее движение

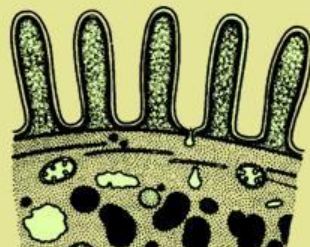


Характерно для эвгленовых и осуществляется путем активного скольжения белковых пластин покровов относительно друг друга. Внешне такое движение выглядит как волнообразное изгибание тела клетки.

Скользящее движение



грегарина



эпицитарные гребни грегарины

Скольжение представляет собой однонаправленное движение без изменения формы клетки, этот тип движения характерен для грегарины. На поверхности тела грегарины расположены продольные складки (эпицитарные гребни), в вершинах которых проходят микрофиламенты. Волнообразные (ундулирующие) движения этих эпицитарных гребней обеспечивает скользящее движение клетки. Движения эпицитарных гребней, вероятно, обусловлены взаимодействиями микрофиламентов с внутренним мембранным комплексом пелликулы.

Питание простейших

ГЕТЕРОТРОФНЫЙ способ питания

использование в качестве источника питания органических веществ, произведённых автотрофами

все простейшие за исключением ряда жгутиконосцев



АВТОТРОФНЫЙ способ питания

потребление неорганических соединений и создание (синтез) из них углеводов с помощью энергии (солнечной или химической)

часть видов жгутиконосцев (все автотрофные простейшие сохраняют способность к гетеротрофному питанию, поглощая растворённые органические вещества)



АМФИТРОФНЫЙ (миксотрофный) способ питания

смешанный способ питания, при котором организм может вести себя как автотроф и как гетеротроф

часть видов жгутиконосцев



ГЕТЕРОТРОФНЫЙ способ питания

Мембранный транспорт

осуществляется типичными для эукариот способами – диффузии и активного транспорта. Каналы мембраны, образованные молекулами белка, обеспечивают диффузию воды, ионов и небольших органических молекул (моносахаров, аминокислот), этот процесс идет по градиенту концентрации. Некоторые из мембранных белков способны активно переносить молекулы определенных видов, а также перемещать ионы внутрь клетки или наружу против градиента концентрации.

Пиноцитоз

закключается в образовании на поверхности плазмалеммы небольшой ямки и последующего отшнуровывания небольшого пузырька. При более сложном варианте пиноцитоза из углубления на поверхности плазмалеммы образуется тонкий канал, от нижней части которого отшнуровываются мелкие пузырьки. При пиноцитозе клетка поглощает жидкость с растворенными в ней веществами, таким образом в клетку могут поступать и макромолекулы.

Фагоцитоз

захватывание крупных оформленных частиц. Формирование фагоцитозных вакуолей происходит за счет образования псевдоподий окружающую пищевую частицу. Вторым способом фагоцитоза является изменение профиля клеточной мембраны – прогибание ее вовнутрь. В пищеварительные вакуоли из лизосом поступают пищеварительные ферменты, происходит переваривание пищи. Непереваренные остатки выбрасываются во внешнюю среду.



Некоторые полезные термины

Абсорбция - процесс проникновения растворенных органических веществ через клеточные мембраны.

Сапрофитное питание - питание жидкой органической пищей за счет пиноцитоза или мембранного транспорта.

Голозойное (анимальное) питание – питание твердыми пищевыми частицами путем их захвата внутрь организма.

Осморегуляция и выделение у простейших

Что такое ОСМОС и осмотическое давление

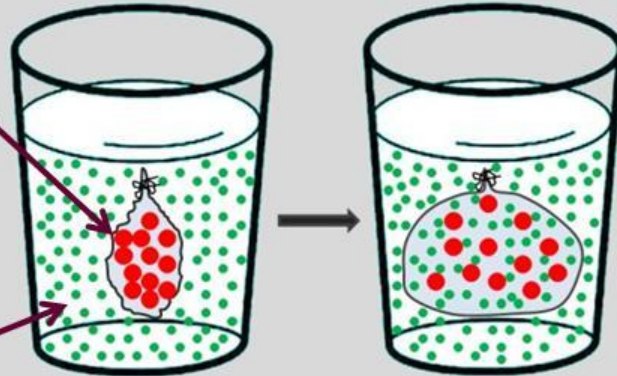
Осмоз – самопроизвольная диффузия молекул растворителя через полупроницаемую мембрану.

Осмотическое давление – избыточное гидростатическое давление на раствор, отделённый от чистого растворителя полупроницаемой мембраной.

полупроницаемая мембрана

через мембрану могут проходить низкомолекулярные молекулы растворителя (•) и не могут проходить высокомолекулярные вещества (●)

растворитель

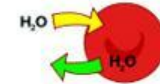
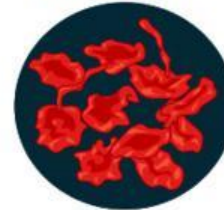


Взаимодействие эритроцитов с растворами, обладающими разными осмотическими характеристиками

гипертонический
раствор с более высоким осмотическим давлением, чем клеточный сок

изотонический
раствор с осмотическим давлением, как у клеточного сока

гипотонический
раствор с более низким осмотическим давлением, чем клеточный сок



СПОНГИОМ

У пресноводных простейших, существующих в гипотонической среде, регуляция осмотического давления осуществляется осмотической вакуолью.

Комплекс сократительной вакуоли состоит из большого сферического пузырька - собственно сократительной вакуоли - и множества окружающих ее мембранных пузырьков или трубочек, их совокупность называется спонгиомом. Вода с растворенными веществами из цитоплазмы поступает в трубочки спонгиома, а из них - в резервуар сократительной вакуоли, откуда выбрасывается наружу.

Простейшие, обитающие в изотонических условиях (морские и паразитические) сократительной вакуоли (как правило) не имеют. При отсутствии сократительной вакуоли функции выделения и водообмена выполняются цитоплазмой.

Некоторые конечные продукты обмена веществ (экскреты) могут накапливаться в цитоплазме простейших в так называемых экскреторных вакуолях.

Дыхание простейших

Среди простейших есть аэробные и анаэробные формы. У аэробных форм *специализированные органеллы дыхания отсутствуют*, они используют диффузию для поглощения кислорода и выделения углекислого газа. Анаэробные формы представлены паразитами или симбионтами, населяющими пищеварительный тракт многоклеточных (обычно эти виды являются облигатными анаэробами), а также простейшими, живущими в разлагающихся органических веществах (эти виды часто являются факультативными анаэробами).

Некоторые полезные термины

Аэробы – организмы, нуждающиеся в свободном молекулярном кислороде для процессов синтеза энергии.

Облигатные аэробы не способны жить и размножаться в отсутствие молекулярного кислорода.

Анаэробные условия – отсутствие или крайне низкое содержание кислорода

Анаэробы – организмы, развивающиеся при отсутствии в окружающей их среде свободного кислорода.

Облигатные анаэробы – организмы, не способные выжить при доступе кислорода.

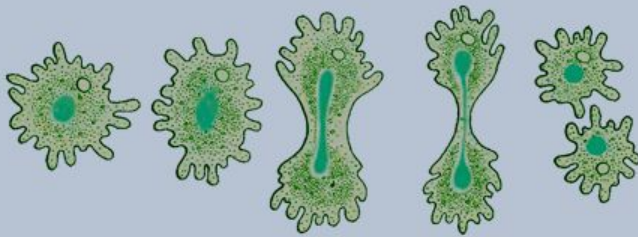
Факультативные анаэробы – организмы, нормально существующие в бескислородной среде, но способные выжить при доступе кислорода.

Размножение простейших

Наиболее древний (исходный) способ размножения – бесполое размножение. При таком размножении потомки генетически идентичны родительской особи (клоны). Бесполое размножение позволяет быстро увеличить численность вида.

При половом размножении объединяется наследственная информация родительских особей, что увеличивает генетическое разнообразие потомства. Особой формой полового размножения является партеногенез (однополое, девственное размножение). При партеногенезе развитие особи происходит из яйцеклетки без её слияния со сперматозоидом.

Половой процесс обнаружен не у всех простейших. Отсутствие полового размножения может быть примитивным признаком (т.е. половое размножение ещё не сформировалось), в ряде случаев отсутствие полового размножения может быть следствием его вторичной утраты.



Агамное (бесполое) размножение амёбы

Агамное размножение — широко распространённый у простейших неполовой процесс размножения, состоящий из удвоения и последующего разделения между двумя клетками ДНК, митохондрий, пластид, протопласта, оболочки клетки и других ее компонентов.

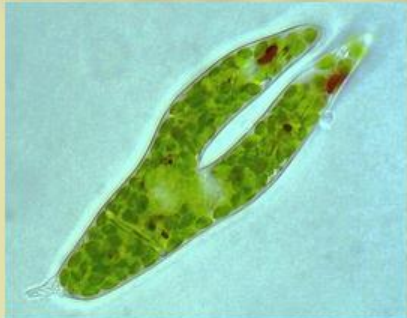
В жизненных циклах многих живых организмов имеет место бесполое и половое размножение. Происходит «чередование поколений».

Бесполое размножение (агамогония) простейших

МОНОТОМИЯ

Монотомия, или бинарное деление (деление надвое). Из материнской особи образуются две одинаковые дочерние клетки. В свою очередь эти клетки приступают после периода роста и достижения ими размеров материнской.

Монотомия является наиболее распространенным способом деления простейших.



ПАЛИНТОМИЯ

Палинтомия - ряд последовательных делений надвое. В результате каждого деления образуются две одинаковые дочерние клетки, но их роста не происходит. С каждым делением клетки уменьшаются в размерах. Они начинают расти после завершения палинтомического деления.

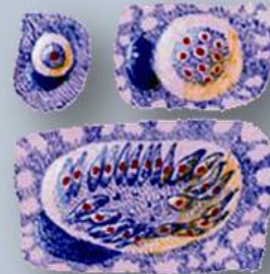
Палинтомия характерна для части жгутиконосцев (аналогичное деление испытывает зигота многоклеточных при образовании бластулы).



ШИЗОГОНИЯ (множественное деление)

При шизогонии сначала происходит несколько делений ядра и клетка временно становится многоядерной (многоядерный шизонт), затем вокруг каждого ядра обособливается участок цитоплазмы и многоядерный шизонт одновременно распадается на несколько клеток.

Шизогония имеет место у трипаносом и споровиков. В последнее время шизогонию споровиков и образование мерозоитов обозначают термином «мерогония».



ПОЧКОВАНИЕ (неравное деление)

Почкование представляет собой деление надвое, но при этом две дочерние клетки резко различаются по величине и строению. Процесс почкования начинается с появления на клетке маленького выроста, который затем отделяется. Этот процесс специфичен для сидячих инфузорий. Мелкая особь называется бродяжкой.

Бродяжки, отделившись, уплывают в поисках нового места для поселения.



При всех типах бесполого размножения простейших редуccionного деления не происходит

Половое размножение простейших

Формы полового размножения

Гамогония

образование гамет, и их последующая копуляция (слияние). Копулирующие гаметы образуются, как правило, из разных гамонтов (гамонты - клетки, образующие гаметы).

ИЗОГАМНАЯ копуляция



Гаметы не отличаются по форме и размерам.

АНИЗОГАМНАЯ копуляция (гетерогамная копуляция)



Гаметы отличаются по форме и размерам.

Оогамия - крайний вариант анизогамии, при котором мужские и женские гаметы похожи на яйцеклетки и сперматозоиды многоклеточных.



Конъюгация

особый тип полового процесса, протекающий в форме временного соединения двух клеток, в ходе которого происходит слияние гаплоидных ядер (гаметных ядер), происходящих из разных клеток. Слияния двух клеток не происходит (в ходе конъюгации имеет место временное и локальное соединение цитоплазмы двух клеток). В конкретном случае функции половых клеток выполняют гаметные ядра

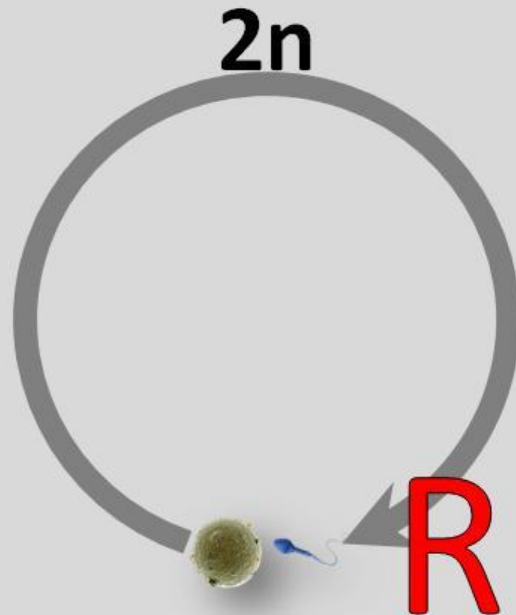


Ядерные циклы простейших

Ядерный цикл - закономерное чередование гаплоидной и диплоидной фаз

Гаметическая редукция

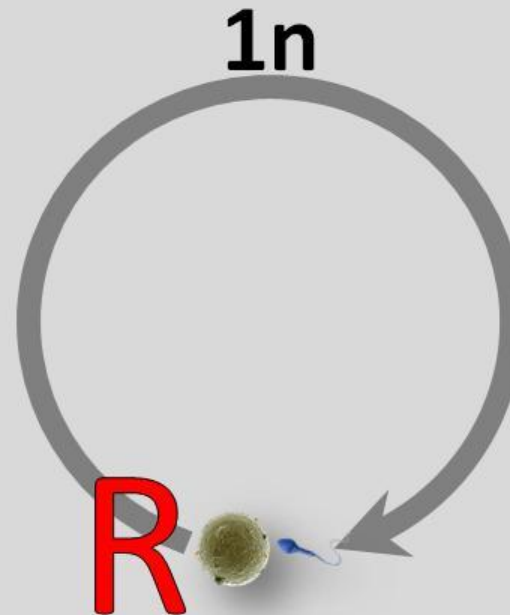
Редукционное деление (мейоз) предшествует образованию гамет. Все стадии жизненного цикла (кроме гамет) диплоидны.



многоклеточные
и
инфузории

Зиготическая редукция

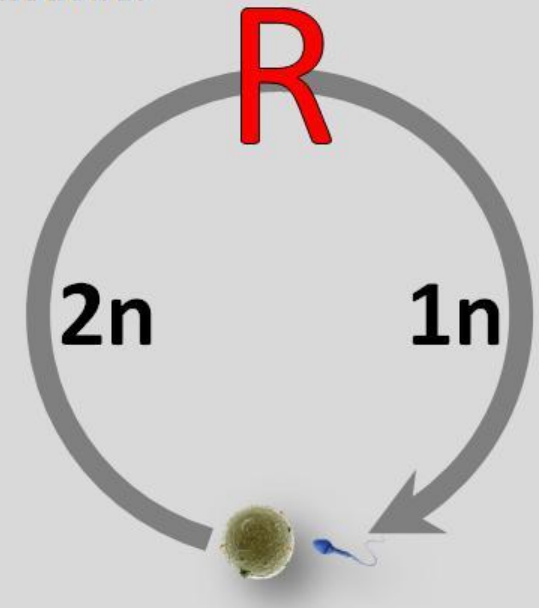
Редукционное деление (мейоз) происходит после образования зиготы. Все стадии жизненного цикла гаплоидны.



споровики

Промежуточная редукция

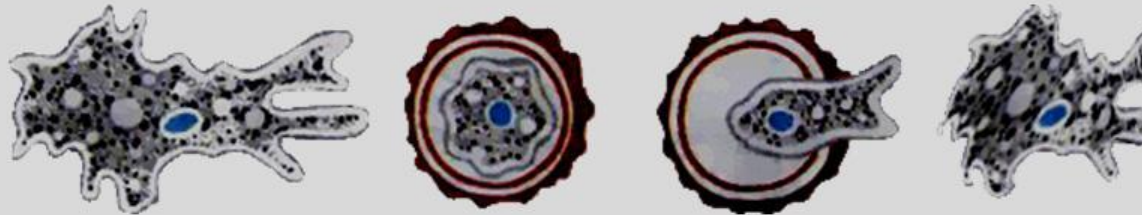
Редукционное деление (мейоз) происходит между двумя вегетивными стадиями жизненного цикла. Часть вегетивных стадий - гаплоидна, часть - диплоидна.



растения
и
фораминиферы

Инцистирование простейших

При наступлении неблагоприятных условий простейшие способны образовывать цисты (цисты покоя). При образовании цист имеет место дедифференцировка клетки: резорбируются или отбрасываются некоторые органеллы, например, ресничный аппарат. Происходит обезвоживание и уплотнение цитоплазмы, исчезают вакуоли. Вокруг тела простейшего формируются две защитные оболочки. При восстановлении благоприятных условий простейшее выходит из цисты.

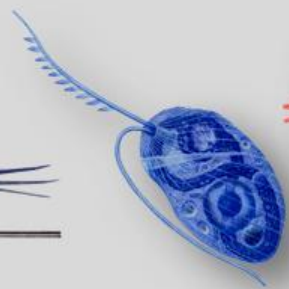
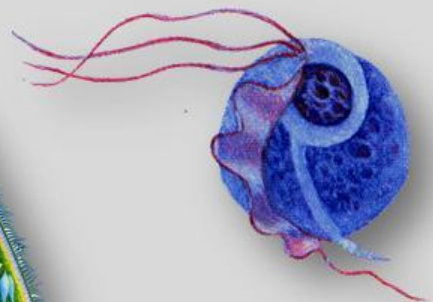
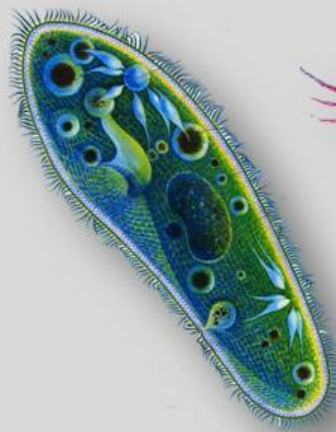
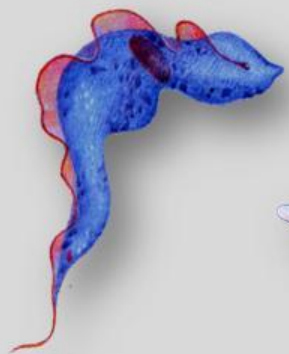


Проглатывание цисты дизентерийной амёбы



У паразитических простейших формирование цист связано с выходом из хозяина в окружающую среду и последующим заражением новой особи хозяина. Формирование цист также может быть приурочено к определенному этапу жизненного цикла и быть его необходимым компонентом (цисты размножения, например некоторые инфузории инцистируются перед делением, так что процесс деления происходит под защитой оболочки цисты).

**МНОГООБРАЗИЕ
ПРОСТЕЙШИХ**



У протистов проявляются разные типы организации, отличающиеся устройством поверхностных структур клетки, особенностями строения цитоскелета, устройством органоидов передвижения, типами питания, ядерным аппаратом, размножением, наличием каких-либо особых органоидов

В настоящее время считается оправданным выделение около 20 самостоятельных типов протистов

Однако, в современной литературе, предлагаются разные схемы таксономической структуры протистов. Общепринятые представления отсутствуют. Поэтому, в предлагаемом курсе сохраняется искусственная (устаревшая) классификация Protozoa, принятая в базовых учебниках

подцарство **PROTOZOA**

«группа типов»
SARCOMASTIGOPHORA
САРКОМАСТИГОФОРЫ

SARCODINA
САРКОДОВЫЕ
класс
SARCODINA
САРКОДОВЫЕ

MASTIGOPHORA
ЖГУТИКОНОСЦЫ

ПОДКЛАСС НЕЛИОЗОА
СОЛНЕЧНЕКИ
ПОДКЛАСС РАДИОЛАРИА
РАДИОЛАРИИ
ПОДКЛАСС РИЗОРОДА
КОРНЕНОЖКИ

«РАСТИТЕЛЬНЫЕ ЖГУТИКОНОСЦЫ»
тип **РОЛУМАСТИГОТА**
ПОЛИМАСТИГОТЫ
тип **СНОАНИМОНАДА**
ВОРОТНИЧКОВЫЕ ЖГУТИКОНОСЦЫ
тип **ОРАЛИНАТА** ОПАЛИНАТА
тип **EUGLENOZOA** ЭВГЛЕНОЗОИ

кл. **EUGLENOIDEA**
кл. **KINETOPLASTIDEA**

О. ГОЛЫЕ АМЕБЫ
О. РАКОВИНЫЕ АМЕБЫ
О. ФОРАМИНИФЕРЫ

SPOROZOA
СПОРОВИКИ

тип
SPOROZOA
СПОРОВИКИ

класс **СОССИДИОМОРФНА**
КОКЦИДИОБРАЗНЫЕ
класс **ГРЕГАРИНИНА**
ГРЕГАРИНЫ

О. **EIMERIIA**
СОБСТВЕННО КОКЦИДИИ
О. **PIROPLASMA**
ПИРОПЛАЗМИДЫ
О. **NAEMOSPORIDA**
КРОВЯНЫЕ СПОРОВИКИ

CILIOPHORA
ИНФУЗОРИИ

тип
CILIOPHORA
ИНФУЗОРИИ

класс **СУСТОРИА**
СОСУЩИЕ ИНФУЗОРИИ
класс **ЦИЛИАТА**
РЕСНИЧНЫЕ ИНФУЗОРИИ

CNIDOSPORIDIA
КНИДОСПОРИДИИ
И
MICROSPORIDIA
МИКРОСПОРИДИИ

тип **МИКРОСПОРИДИА**
МИКРОСПОРИДИИ
тип **CNIDOSPORIDIA**
КНИДОСПОРИДИИ

подцарство PROTOZOA

«группа типов» SARCOMASTIGOPHORA САРКОМАСТИГОФОРЫ		SPOROZOA СПОРОВИКИ	CILIOPHORA ИНФУЗОРИИ	CNIDOSPORIDIA КНИДОСПОРИДИИ
SARCODINA САРКОДОВЫЕ	MASTIGOPHORA ЖГУТИКОНОСЦЫ	тип SPOROZOA СПОРОВИКИ	тип CILIOPHORA ИНФУЗОРИИ	MICROSPORIDIA МИКРОСПОРИДИИ
класс SARCODINA САРКОДОВЫЕ	тип RHIZOPODA КОРНЕНОЖКИ	класс SARCODINOMORPHA КОКЦИДИЕОБРАЗНЫЕ СПОРОВИКИ	класс CILIATA РЕСНИЧНЫЕ ИНФУЗОРИИ	тип CNIDOSPORA КНИДОСПОРИДИИ
подкласс RHIZOPODA КОРНЕНОЖКИ	тип SARCODINOMORPHA КОКЦИДИЕОБРАЗНЫЕ СПОРОВИКИ	класс GREGARININA ГРЕГАРИНЫ	класс SUSTORIA СОСУЩИЕ ИНФУЗОРИИ	тип MICROSPORIDIA МИКРОСПОРИДИИ
подкласс RHIZOPODA КОРНЕНОЖКИ	тип SARCODINOMORPHA КОКЦИДИЕОБРАЗНЫЕ СПОРОВИКИ	класс GREGARININA ГРЕГАРИНЫ	класс SUSTORIA СОСУЩИЕ ИНФУЗОРИИ	тип MICROSPORIDIA МИКРОСПОРИДИИ
подкласс RHIZOPODA КОРНЕНОЖКИ	тип SARCODINOMORPHA КОКЦИДИЕОБРАЗНЫЕ СПОРОВИКИ	класс GREGARININA ГРЕГАРИНЫ	класс SUSTORIA СОСУЩИЕ ИНФУЗОРИИ	тип MICROSPORIDIA МИКРОСПОРИДИИ

САРКОМАСТИГОФОРЫ (SARCOMASTIGOPHORA)

К саркожгутиконосцам относятся простейшие, органеллами движения которых служат непостоянные выросты цитоплазмы - ложноножки или постоянно существующие бичевидные выросты - жгутики. Саркомастигофоры делятся на Саркодовых и Жгутиконосцев.

класс САРКОДОВЫЕ (SARCODINA)

Саркодовые обладают гетеротрофным типом питания, поверхностные структуры включают только плазмалемму. Некоторые виды выделяют органическую или неорганическую раковинку, расположенную снаружки от плазмалеммы. Форма тела изменяется в широких пределах за счет формирования временных выростов цитоплазмы - псевдоподий. Клетка содержит одно или несколько ядер. Половой процесс как постоянный признак присущ только фораминиферам, у остальных саркодовых встречается спорадически, если имеется, то представлен гамогонией и копуляцией.

подкласс КОРНЕНОЖКИ (RHIZOPODA)

Корненожки характеризуются разнообразной формой, подвижными псевдоподиями типа лобоподий, филоподий или ризоподий. Разделение цитоплазмы на экто- и эндоплазму хорошо выражено. У части корненожек имеется наружный скелет в форме органической или минеральной раковины.

«группа типов» SARCOMASTIGOPHORA САРКОМАСТИГОФОРЫ		SPOROZOA СПОРОВИКИ	CILIOPHORA ИНФУЗОРИИ	CNIDOSPORIDIA КНИДОСПОРИДИИ и MICROSPORIDIA МИКРОСПОРИДИИ
SARCODINA САРКОДОВЫЕ	MASTIGOPHORA ЖГУТИКОНОСЦЫ	тип SPOROZOA СПОРОВИКИ	тип CILIOPHORA ИНФУЗОРИИ	тип CNIDOSPORIDIA КНИДОСПОРИДИИ
класс SARCODINA САРКОДОВЫЕ	тип ORALINATA опалики тип EUGLENZOZA эвгленозоиды тип CHOANIMONADA «растительные жгутиконосцы» тип ROUPELLOIDIA «растительные жгутиконосцы» тип POLYMASTIGOTA полимастиготы	класс SPOROZOA СПОРОВИКИ	класс CILIATA СЛИЗАТЫЕ ИНФУЗОРИИ	тип CNIDOSPORIDIA КНИДОСПОРИДИИ
подкласс RHIZOPODA корненожки	подкласс HELIOZOA солнечники подкласс RAPOLOLARIA рапололярии	класс GRECERININA ГРЕГАРИНЫ	класс SUSTORIA СУШНЫЕ ИНФУЗОРИИ	тип MICROSPORIDIA МИКРОСПОРИДИИ
подкласс RHIZOPODA корненожки	подкласс HELIOZOA солнечники подкласс RAPOLOLARIA рапололярии	класс GRECERININA ГРЕГАРИНЫ	класс SUSTORIA СУШНЫЕ ИНФУЗОРИИ	тип MICROSPORIDIA МИКРОСПОРИДИИ
о. ГОЛЫЕ АМЕБЫ о. РАКОВИНЫЕ АМЕБЫ о. ФОРАМИНИФЕРЫ	о. ГОЛЫЕ АМЕБЫ о. РАКОВИНЫЕ АМЕБЫ о. ФОРАМИНИФЕРЫ	о. ГОЛЫЕ АМЕБЫ о. РАКОВИНЫЕ АМЕБЫ о. ФОРАМИНИФЕРЫ	о. ГОЛЫЕ АМЕБЫ о. РАКОВИНЫЕ АМЕБЫ о. ФОРАМИНИФЕРЫ	о. ГОЛЫЕ АМЕБЫ о. РАКОВИНЫЕ АМЕБЫ о. ФОРАМИНИФЕРЫ

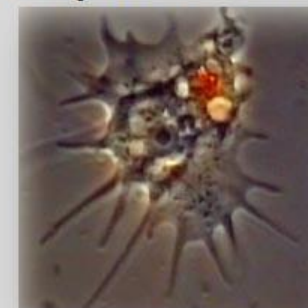
отряд ГОЛЫЕ АМЕБЫ (АМОЕВИНА)

Большинство видов голых амёб являются свободно живущими организмами, которые населяют морские воды, пресную воду и влажную почву. Известны паразитические виды голых амёб (в толстом кишечнике человека обитает дизентерийная амёба *Entamoeba histolytica*, в ротовой полости - *E. gingivalis*).

Большинство амёб одноядерно, полиэнергидные (многоядерные) формы встречаются реже. Половой процесс в целом для группы достоверно не известен.

отряд РАКОВИНЫЕ АМЕБЫ (TESTACEA)

Представители отряда раковинных амёб встречаются в пресных водах. Они сходны с голыми амёбами, отличаясь от них наличием наружной раковины. Форма раковины различна, но раковина всегда однокамерна. На раковине имеется одно крупное отверстие - устье, из которого выдаются псевдоподии. Обычно раковина состоит из органического вещества. У части видов к органической основе прикрепляются посторонние минеральные частицы (песчинки и т.п.). Размножение бесполое. Представители отряда *Testacea* являются пресноводными формами, многие виды встречаются в торфяных болотах.



голые амёбы

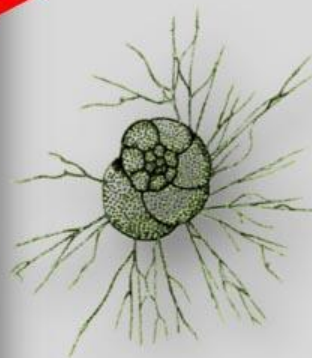


раковинные амёбы

подцарство **PROTOZOA**

«группа типов» SARCOMASTIGOPHORA САРКОМАСТИГОФОРЫ		SPOROZOA СПОРОВИКИ	ЦИЛИОФОРЫ ИНФУЗОРИИ	CNIDOSPORIIDA КНИДОСПОРИДИИ и MICROSPORIIDA МИКРОСПОРИДИИ
класс SARCODINA САРКОДОВЫЕ	класс MASTIGOPHORA ЖГУТИКОНОСЦЫ	тип СПOROZOA СПОРОВИКИ	тип ЦИЛИОФОРЫ ИНФУЗОРИИ	тип СПOROZOA СПОРОВИКИ
класс SARCODINA САРКОДОВЫЕ	тип ORALINATA опалиматы	класс СОСЦИДИ КОКЦИДИ БРЯЗНЫЕ	класс СЦИЛАТА РЕСНИЧЕНЫЕ ИНФУЗОРИИ	тип CNIDOSPORIIDA КНИДОСПОРИДИИ
подкласс RHIZOPODA КОРЕНЕЖКИ	тип EUGLENZOIDA эвгленозои	класс ГРЕГАРИНЫ ПРЕГАРИНЫ	класс СУСТОРИА СЛУЩИЕ ИНФУЗОРИИ	тип MICROSPORIIDA МИКРОСПОРИДИИ
подкласс RADIOLARIA РАДИОЛАРИИ	тип ORALINATA опалиматы	класс СОСЦИДИ КОКЦИДИ БРЯЗНЫЕ	класс СУСТОРИА СЛУЩИЕ ИНФУЗОРИИ	тип MICROSPORIIDA МИКРОСПОРИДИИ
подкласс HELIOPODA СОЛНЕЧНИКИ	тип EUGLENZOIDA эвгленозои	класс ГРЕГАРИНЫ ПРЕГАРИНЫ	класс СУСТОРИА СЛУЩИЕ ИНФУЗОРИИ	тип MICROSPORIIDA МИКРОСПОРИДИИ
подкласс RADIOLARIA РАДИОЛАРИИ	тип EUGLENZOIDA эвгленозои	класс ГРЕГАРИНЫ ПРЕГАРИНЫ	класс СУСТОРИА СЛУЩИЕ ИНФУЗОРИИ	тип MICROSPORIIDA МИКРОСПОРИДИИ
подкласс RADIOLARIA РАДИОЛАРИИ	тип EUGLENZOIDA эвгленозои	класс ГРЕГАРИНЫ ПРЕГАРИНЫ	класс СУСТОРИА СЛУЩИЕ ИНФУЗОРИИ	тип MICROSPORIIDA МИКРОСПОРИДИИ
подкласс RADIOLARIA РАДИОЛАРИИ	тип EUGLENZOIDA эвгленозои	класс ГРЕГАРИНЫ ПРЕГАРИНЫ	класс СУСТОРИА СЛУЩИЕ ИНФУЗОРИИ	тип MICROSPORIIDA МИКРОСПОРИДИИ
подкласс RADIOLARIA РАДИОЛАРИИ	тип EUGLENZOIDA эвгленозои	класс ГРЕГАРИНЫ ПРЕГАРИНЫ	класс СУСТОРИА СЛУЩИЕ ИНФУЗОРИИ	тип MICROSPORIIDA МИКРОСПОРИДИИ

отряд **ФОРАМИНИФЕРЫ (FORAMINIFERA)**



Морские, преимущественно бентосные простейшие, часть видов ведет планктонный образ жизни. Обладают сложной организацией и уникальным ядерным циклом (с промежуточной редукцией). Фораминиферы - крупные организмы, средний размер одной особи чаще всего составляет 0.5 мм. Современных видов - около 10000 видов, ископаемых - свыше 30000.

Обладают наружной раковиной (обычно из CaCO₃), которая покрывается плёнкой цитоплазмы выступающей через её отверстия. На раковине находится одно или несколько устьев, через которые осуществляется связь организма с внешней средой. Раковины фораминифер могут быть однокамерными и многокамерными. Камеры у многокамерных фораминифер сообщаются между собой отверстиями - внутренними устьями.

Псевдоподии фораминифер представлены ризоподиями и отходят от наружного слоя цитоплазмы. Совокупность псевдоподий фораминиферы создает вокруг тела животного динамическую ловчую сеть (пищевая частица приклеивается к ризоподии и транспортируется по ней как по эскалатору в сторону устья).

Для ядерного аппарата фораминифер характерны многоядерность и ядерный дуализм. Ядерный цикл характеризуется промежуточной редукцией, причем гаплоидная и диплоидная фаза почти одинаковы по продолжительности. Обычно жизненный цикл фораминифер составляет 1 год.

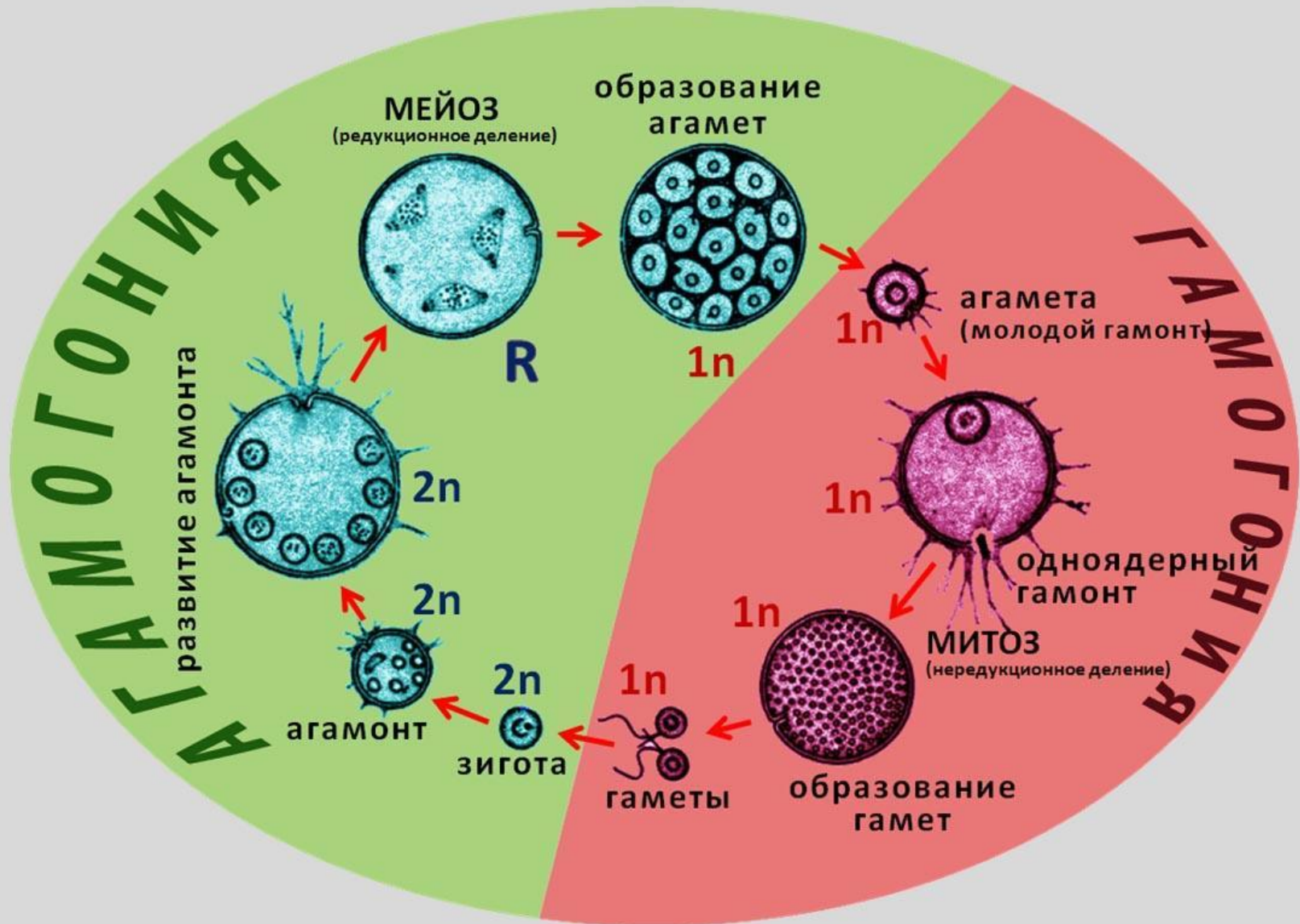


Раковины фораминифер



Фораминиферы - нуммулиты (Nummulites) из верхнемеловых отложений

Жизненный цикл однокамерной форамениферы *Muxotheca arenilega*





Размножение. Чередование поколений. Фораминиферы обладают сложным жизненным циклом, в который включаются две формы размножения — бесполое и половое. Некоторые стороны жизненного цикла их были изучены лишь за последнее время. Рассмотрим в качестве примера цикл развития однокамерной корненожки *Muxotheca arenilega* (рис. 10).

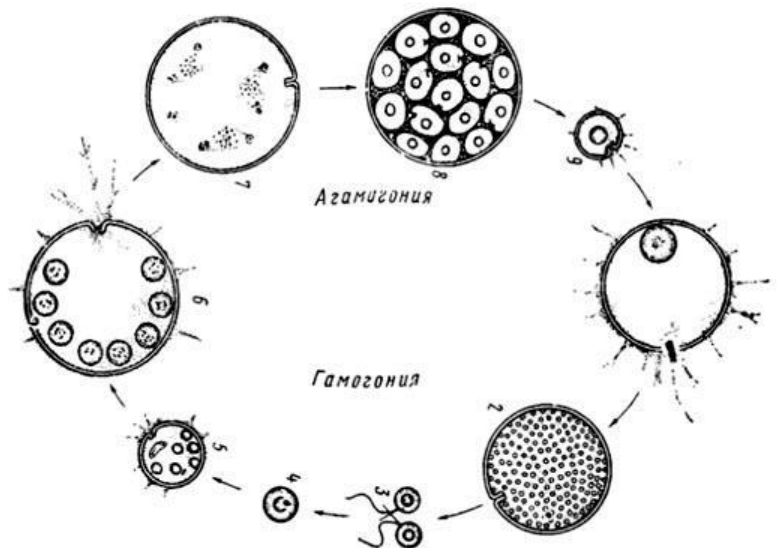
Описание цикла начнем с одной ядерной стадии (рис. 10, 1), которая называется гамонтом. Это название связано с ее дальнейшей судьбой. После некоторого периода свободной активной жизни ядро ее начинает многократно делиться и корненожка

становится многоядерной (рис. 10, 2). Вокруг каждого из ядер обособляется небольшой участок цитоплазмы и все тело корненожки распадается на множество мелких клеток, каждая из которых формирует два жгутика неравной длины. Клетки выходят из раковины наружу в морскую воду и попарно сливаются (рис. 10, 3). Таким образом, это половые клетки (гаметы), в результате слияния которых образуется зигота (рис. 10, 4). Она дает начало новому поколению, формирующему раковину и называемую агамонтом (рис. 10, 5, 6). В агамонте происходит постоянное увеличение числа ядер в результате их митозов и сам он увеличивается в размерах. Зигота обладает диплоидным комплексом хромосом, так же как и развивающийся из зиготы агамонт. После завершения его роста происходит еще два деления ядер (рис. 10, 7), которые являются редукционными (мейоз), и образующиеся в результате их ядра гаплоидны. Далее вокруг каждого ядра вновь обособляется участок цитоплазмы и все тело распадается на большое количество мелких одноядерных зародышей, именуемых агаметами (частица «а» по-гречески означает отрицание, так что их можно было бы назвать «негаметами»). Это бесполое размножение, которое ведет к образованию нового поколения с гаплоидным ядром. Каждая агамета окружается раковинкой и дает начало гамонту — поколению, с которого мы начали рассмотрение цикла и который далее вновь образует гаметы. Таким образом в жизненном цикле фораминиферы чередуются две формы размножения: половое (при посредстве гамет) и бесполое (через агаметы) и два поколения: гамонты (размножаются половым путем) и агамонты (размножаются бесполом путем).

Особенно замечательно в жизненном цикле фораминифер относительно недавно открытое чередование гаплоидной и диплоидной фаз. Мы видели, что редукция (мейоз) происходит здесь не перед образованием гамет, как это бывает у всех многоклеточных животных, а при образовании стадий бесполого размножения — агамет. Это единственный случай в животном мире, когда одно поколение гаплоидно, а другое диплоидно. Напротив, в растительном мире, где закономерно чередуются спорофит и гаметофит, происходит также и чередование гаплоидной (гаметофит) и диплоидной (спорофит) фаз ядра. Разумеется, это сходство не говорит о связи фораминифер с растениями, но представляет интересный пример конвергентного развития.

В деталях (строение гамет, их число, судьба гамонтов и т. п.) жизненные циклы фораминифер очень разнообразны, и мы не можем останавливаться на их подробном рассмотрении. Однако у всех изученных видов он складывается из двух поколений — полового и бесполого.

Большинство Foraminifera живет на дне водоемов, иногда на глубинах в тысячи метров, питаясь разными мелкими организмами. Лишь немногие виды, например *Globigerina*, входят в состав планктона. Раковинки этих видов снабжены обычно длинными радиальными шипами, сильно увеличивающими поверхность и позволяющими «парить» в толще воды.



Цикл развития фораминиферы *Muxotheca arenilega* (по Гредю):

1 — одноядерный гамонт, 2 — гамонт после образования ядер гамет, 3 — копуляция гамет, 4 — зигота, 5 — молодой агамонт, 6 — растущий агамонт, 7 — мейоз (момент редукции), 8 — образование агамет, 9 — молодая агамета (гамонт)

подцарство **ПРОТОЗОА**

«группа типов» SARCOMASTIGOPHORA САРКОМАСТИГОФОРЫ		SPOROZOA СПОРОВИКИ	CILIOPHORA ИНФУЗОРИИ	CNIDOSPORIDIA КНИДОСПОРИДИИ и MICROSPORIDIA МИКРОСПОРИДИИ
SARCODINA САРКОДОВЫЕ	MASTIGOPHORA ЖГУТИКОНОСЦЫ	тип SPOROZOA СПОРОВИКИ	тип CILIOPHORA ИНФУЗОРИИ	тип CNIDOSPORIDIA КНИДОСПОРИДИИ
класс SARCODINA САРКОДОВЫЕ	тип ORPHIDIA «РАДИОЛЯРИИ»	класс SPOROZOA СПОРОВИКИ	класс CILIATA РЕСНИЧНЫЕ ИНФУЗОРИИ	тип MICROSPORIDIA МИКРОСПОРИДИИ
подкласс RHIZOPODA КОРНЕОЖИ	тип EUGLENA «НЕЛЮЗОА»	класс GREGARININA РЕГАРИНЫ	класс SUSTORIA СОСУЩИЕ ИНФУЗОРИИ	
подкласс RADIOLARIA РАДИОЛЯРИИ	тип ORPHIDIA «РАДИОЛЯРИИ»	класс COCCIDIUM КОКЦИДИИ		
подкласс HELIOZOA СОЛНЕЧНИКИ	тип ORPHIDIA «РАДИОЛЯРИИ»	класс GREGARININA РЕГАРИНЫ		
подкласс AMOEBA СОЛНЕЧНИКИ	тип ORPHIDIA «РАДИОЛЯРИИ»	класс GREGARININA РЕГАРИНЫ		
подкласс AMOEBA СОЛНЕЧНИКИ	тип ORPHIDIA «РАДИОЛЯРИИ»	класс GREGARININA РЕГАРИНЫ		

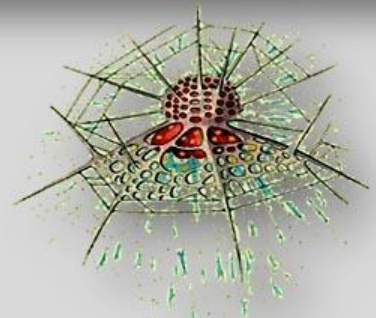
подкласс **ЛУЧЕВИКИ**
или **РАДИОЛЯРИИ (RADIOLARIA)**

Морские планктонные малоподвижные протисты, обитающие преимущественно в теплых морях. К подклассу относят несколько отрядов: акантарии, полицистинеи, феодарии и другие. Размеры радиолярий колеблются от 30 мкм до 1-2 миллиметров. Общая численность видов радиолярий составляет не менее 7 – 8 тысяч видов. Известно и несколько тысяч ископаемых видов.

Главными признаками радиолярий являются наличие внутреннего минерального скелета, наличие эуаксоподий, которые никогда не имеют экструсом, наличие центральной капсулы, сложная дифференцировка цитоплазмы.

Внутренний скелет представлен системой сложно соединенных игл, вложенных друг в друга шаров или имеет еще более сложную форму.

Жизненные циклы большинства видов неизвестны.



радиолярия

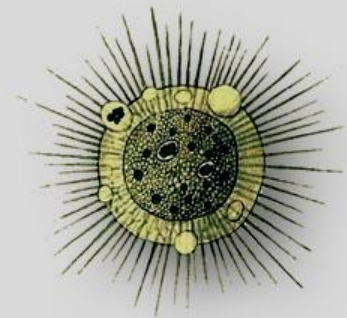
подкласс **СОЛНЕЧНИКИ (HELIOZOA)**

Населяют пресные и - реже - морские водоемы, способны парить в толще воды. Хищники-полифаги.

Тело почти правильной сферической формы, от которого многочисленны прямые аксоподии, на которых расположены экструсомы.

Цитоплазма солнечных подразделена на наружную и сердцевинную зоны. Органеллы сосредоточены преимущественно в сердцевинной части.

Ядро одно или несколько. Бесполое размножение в виде митоза. У одного вида солнечных обнаружен половой процесс типа автогамии.



солнечник

подцарство ПРОТОЗОА

«группа типов»	SPOROZOA	CILIOPHORA	CNIDOSPORIDIA
SARCOMASTIGOPHORA	СПОРОВИКИ	ИНФУЗОРИИ	КНИДОСПОРИДИИ
САРКОМАСТИГОФОРЫ	тип	тип	тип
SARCODINA	SPOROZOA	CILIOPHORA	CNIDOSPORIDIA
САРКОДОВЫЕ	СПОРОВИКИ	ИНФУЗОРИИ	КНИДОСПОРИДИИ
класс	класс	класс	класс
SARCODINA	SPOROZOA	CILIOPHORA	CNIDOSPORIDIA
САРКОДОВЫЕ	СПОРОВИКИ	ИНФУЗОРИИ	КНИДОСПОРИДИИ
подкласс	подкласс	подкласс	подкласс
RHIZOPODA	SPOROZOA	CILIOPHORA	CNIDOSPORIDIA
КОРЕНЕЖИКИ	СПОРОВИКИ	ИНФУЗОРИИ	КНИДОСПОРИДИИ
подкласс	подкласс	подкласс	подкласс
EUGLENOZOA	SPOROZOA	CILIOPHORA	CNIDOSPORIDIA
ЭВГЛЕНОЗОИ	СПОРОВИКИ	ИНФУЗОРИИ	КНИДОСПОРИДИИ
подкласс	подкласс	подкласс	подкласс
TRICHOPLAZMATA	SPOROZOA	CILIOPHORA	CNIDOSPORIDIA
ТРИХОПЛАЗМАТЫ	СПОРОВИКИ	ИНФУЗОРИИ	КНИДОСПОРИДИИ
подкласс	подкласс	подкласс	подкласс
PHOTOMASTIGINA	SPOROZOA	CILIOPHORA	CNIDOSPORIDIA
«РАСТИТЕЛЬНЫЕ ЖГУТИКОНОСЦЫ»	СПОРОВИКИ	ИНФУЗОРИИ	КНИДОСПОРИДИИ
класс	класс	класс	класс
GREGARININA	SPOROZOA	CILIOPHORA	CNIDOSPORIDIA
ГРЕГАРИНЫ	СПОРОВИКИ	ИНФУЗОРИИ	КНИДОСПОРИДИИ
класс	класс	класс	класс
SOCIODIOMORPHA	SPOROZOA	CILIOPHORA	CNIDOSPORIDIA
СОЦИДИОМОРФЫ	СПОРОВИКИ	ИНФУЗОРИИ	КНИДОСПОРИДИИ
класс	класс	класс	класс
COCCIDIUMORPHA	SPOROZOA	CILIOPHORA	CNIDOSPORIDIA
КОКЦИДИОБОРАЗНЫЕ	СПОРОВИКИ	ИНФУЗОРИИ	КНИДОСПОРИДИИ
класс	класс	класс	класс
TRICHOPLAZMATA	SPOROZOA	CILIOPHORA	CNIDOSPORIDIA
ТРИХОПЛАЗМАТЫ	СПОРОВИКИ	ИНФУЗОРИИ	КНИДОСПОРИДИИ
класс	класс	класс	класс

ЖГУТИКОНОСЦЫ (MASTIGOPHORA)

Традиционно жгутиконосцев делят на растительных жгутиконосцев *Phytomastigina* и животных жгутиконосцев *Zoomastigina*. В современных системах царства Протисты эти группы не выделяются, а организмы, имеющие жгутики объединяются в несколько типов. Жгутиконосцы могут питаться гетеротрофно, аутотрофно или миксотрофно.

Количество жгутиков у различных групп различно: чаще 1, может быть 2, 4 8 и несколько десятков или сотен. У некоторых видов (*Rhizomastigina*) временно или постоянно присутствуют псевдоподии. Имеются одноклеточные и многоклеточные виды. У некоторых групп обнаружен половой процесс. Свободно живущие виды могут быть одиночными и колониальными.



Euglena

тип ЭВГЛЕНОЗОИ (EUGLENOZOA.)
класс ЭВГЛЕНОИДЕИ (EUGLENOIDEA)



Euglena deses

Обычно имеют веретеновидную форму тела. Для многих видов характерна спиральная скрученность тела. Поверхностные структуры эвглен представлены сложной пелликулой с подвижными белковыми субмембранными пластинками.

Эвглены, имеющие хлоропласты, осуществляют фотосинтез и сохраняют способность к поглощению органических веществ (миксотрофный тип питания).

Вероятно, эвгленовые приобрели свои хлоропласты путем фагоцитоза целой эукариотической одноклеточной водоросли. Для всех фотосинтезирующих эвглен характерно особое запасное вещество - полисахарид парамилон.

Фотосинтезирующим эвгленовым свойственно наличие сложного светочувствительного аппарата, который расположен возле жгутикового кармана, особая часть этого аппарата представлена красной стигмой.

«группа типов» SARCOMASTIGOPHORA САРКОМАСТИГОФОРЫ		SPOROZOA СПОРОВИКИ	CILIOPHORA ИНФУЗОРИИ	CNIDOSPORIDIA КНИДОСПОРИДИИ ИЛИ MICROSPORIDIA МИКРОСПОРИДИИ
SARCODINA САРКОДОВЫЕ	MASTIGOPHORA ЖГУТИКОНОСЦЫ	тип SPOROZOA СПОРОВИКИ	тип CILIOPHORA ИНФУЗОРИИ	тип CNIDOSPORIDIA КНИДОСПОРИДИИ
класс SARCODINA САРКОДОВЫЕ	тип ORALINATA опалинаты тип EUGLENIDA эвглениды	класс SPOROZOA СПОРОВИКИ ГРЕГАРИНЫ	класс PLATELATA ПЛАТЕНАТЫ РЕСНИЧНЫЕ ИНФУЗОРИИ	тип MICROSPORIDIA МИКРОСПОРИДИИ
подкласс PHYZOPODA РАДИОЛЕРИИ	подкласс HELIOZOA СОЛНЕЧНИКИ	класс COCCIDIOFORNA КОКЦИДИОФОРНЫ КОКЦИДИОФАГНЫЕ ГРЕГАРИНЫ	класс TRICHOSTATA ТРИХОСТАТЫ РЕСНИЧНЫЕ ИНФУЗОРИИ	тип MICROSPORIDIA МИКРОСПОРИДИИ
подкласс RHIZOPODA КОРЕННИКИ	подкласс RADICULARIA РАДИКУЛЯРИИ	класс TRICHOSTATA ТРИХОСТАТЫ РЕСНИЧНЫЕ ИНФУЗОРИИ	класс SUCTORIA СОСУЩИЕ ИНФУЗОРИИ	тип MICROSPORIDIA МИКРОСПОРИДИИ
о. ГОЛЛЕИ АМЕБЫ о. РАКОВИНИЦЫ АМЕБЫ о. ФОРМАМИНЫ	о. ЛЕПТОКЕА о. РАДИКУЛЯРИИ о. ВЕЛЛОТОРИИ	о. ТРИХОСТАТЫ о. КОКЦИДИОФОРНЫ о. НАДЕКОРСКИИ о. ВЕЛЛОТОРИИ	о. ТРИХОСТАТЫ о. КОКЦИДИОФОРНЫ о. НАДЕКОРСКИИ о. ВЕЛЛОТОРИИ	о. ТРИХОСТАТЫ о. КОКЦИДИОФОРНЫ о. НАДЕКОРСКИИ о. ВЕЛЛОТОРИИ

класс КИНЕТОПЛАСТИДЫ (KINETOPLASTIDEA)

Свободно живущие, комменсалы, паразиты. Около 1000 видов. Наиболее важными паразитическими представителями являются виды родов *Trypanosoma* и *Leishmania*. Жизненные циклы паразитических форм могут быть связаны с одним (позвоночное) или двумя (позвоночное и кровососущий переносчик из типа Членистоногие) хозяевами.

В клетке имеется единственная гигантская митохондрия со специализированным ДНК-содержащим участком – кинетопластом, в котором сосредоточено до 20% общего количества ДНК клетки. Вероятно, переход от аэробных к анаэробным условиям, осуществляющийся при смене хозяев, регулируется сложным комплексом многочисленных аллелей.

Покровные структуры кинетопластид представлены плазмалеммой. Свободно живущие кинетопластиды имеют два жгутика, трипаносомы – один, кинетосом, однако, у всех водов две.

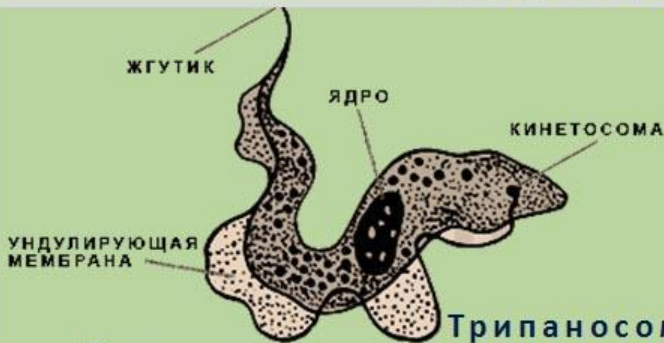
Свободно живущие кинетопластиды имеют цитостом (клеточный рот) и цитофаринкс (клеточная глотка). Основным механизмом питания паразитических видов является пиноцитоз.

Кинетопластиды моноэнергидны. Бесполое размножение представлено митозом или митотическим делением. У паразитических видов размножение может проходить в крови и/или в клетках хозяина. Половое размножение у кинетопластид неизвестно.

Попавшие в кровь позвоночного кинетопластиды могут - в зависимости от вида - оставаться просто в кровяном русле, могут внедряться в лейкоциты и транспортироваться вместе с ними, могут поселяться в клетках различных органов хозяина.



Жгутиконосец Vodo.
Свободноживущий представитель кинетопластид

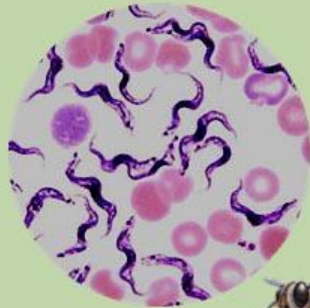


Трипаносома.
Паразитический представитель кинетопластид

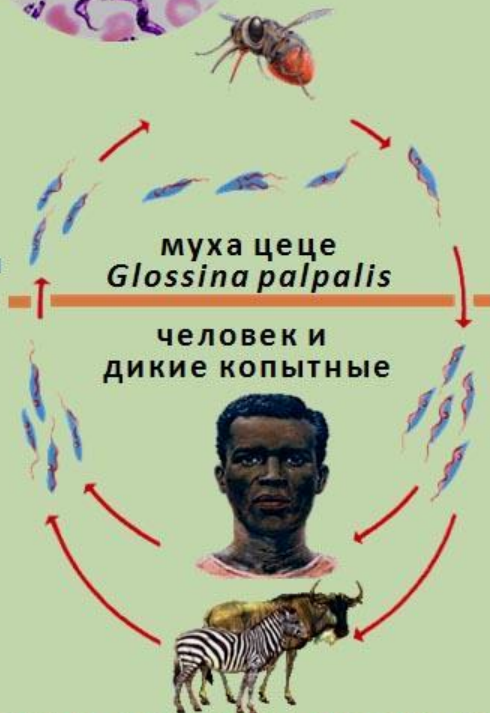
Патогенные кинетопласты

Trypanosoma brucei gambiense и *T. b. rhodesiense*

Трипаносомы
в мазке крови
человека



Trypanosoma



муха цеце
Glossina palpalis

человек и
дикие копытные



Африканский трипаносомоз, или сонная болезнь паразитическое заболевание людей и животных, вызываемое африканской трипаносомой (*T. brucei*), которая передается через укус инфицированной мухи цеце. У заболевших людей проявляется лихорадка, головная боль, боль в суставах, спутанность сознания, плохая координация движений, онемение и нарушения сна. Без лечения смертность близка к 100%

Род *Leishmania*

Лейшмании существуют в двух морфологических формах — промастиготы (с длинным передним жгутиком, веретенообразные, удлинённые, подвижные) в насекомом-хозяине, и амастиготы (с коротким жгутиком, круглые или овальные, неподвижные, расположенные внутриклеточно) в организме позвоночных.

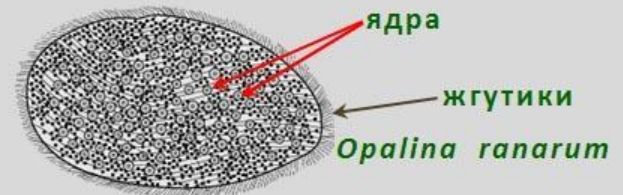


Существует две основные формы лейшманиозов: висцеральный или эден-азар, при котором поражаются некоторые внутренние органы, и кожный при котором поражаются кожа и подкожные ткани. Лейшманиозы встречаются в 88 странах Старого и Нового Света. Слизисто-кожная инфекция начинается как реакция на укус и может распространяться на слизистые оболочки, вызывая сильные деформации (особенно лица). Признаками висцеральной инфекции являются лихорадка, увеличение печени и селезёнки, а также анемия.

подцарство **ПРОТОЗОА**

«группа типов» SARCOMASTIGOPHORA САРКОМАСТИГОФОРЫ		SPOROZOA СПОРОВИКИ	CILIOPHORA ИНФУЗОРИИ	CNIDOSPORIDIA КНИДОСПОРИДИИ и MICROSPORIDIA МИКРОСПОРИДИИ
SARCODINA САРКОДОВЫЕ	MASTIGOPHORA ЖГУТИКОНОСЦЫ	тип SPOROZOA СПОРОВИКИ	CILIOPHORA ИНФУЗОРИИ	тип CNIDOSPORIDIA КНИДОСПОРИДИИ
класс SARCODINA САРКОДОВЫЕ	тип OPALINATA ОПАЛИНАТЫ	тип SPOROZOA СПОРОВИКИ	класс CILIATA РЕСНИЧНЫЕ ИНФУЗОРИИ	тип MICROSPORIDIA МИКРОСПОРИДИИ
подкласс RHIZOPODA КОРНЕНОЖКИ	тип EUGLENZOA ЭВГЛЕНОЗЫ	класс GREGARININA ГРЕГАРИНЫ	класс SUSTORIA СОСУЩИЕ ИНФУЗОРИИ	
подкласс PHYLLOPODA РАДИОЛАРИИ	тип OPALINATA ОПАЛИНАТЫ	класс COCCIDIOFORMINA КОКЦИДИОБРАЗНЫЕ		
подкласс NELOZOA СОЛНЕЧНИКИ	тип OPALINATA ОПАЛИНАТЫ	класс GREGARININA ГРЕГАРИНЫ		
подкласс PHYLLOPODA РАДИОЛАРИИ	тип OPALINATA ОПАЛИНАТЫ	класс COCCIDIOFORMINA КОКЦИДИОБРАЗНЫЕ		
подкласс PHYLLOPODA РАДИОЛАРИИ	тип OPALINATA ОПАЛИНАТЫ	класс GREGARININA ГРЕГАРИНЫ		
подкласс PHYLLOPODA РАДИОЛАРИИ	тип OPALINATA ОПАЛИНАТЫ	класс GREGARININA ГРЕГАРИНЫ		
подкласс PHYLLOPODA РАДИОЛАРИИ	тип OPALINATA ОПАЛИНАТЫ	класс GREGARININA ГРЕГАРИНЫ		

тип ОПАЛИНАТА (OPALINATA)



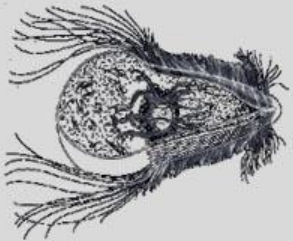
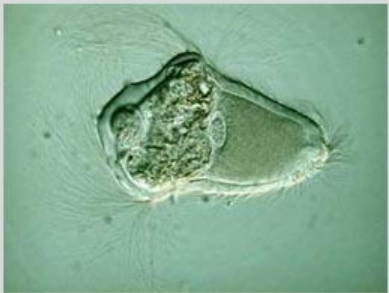
Комменсалы холоднокровных позвоночных. Наиболее широко известны виды, обитающие в задней кишке бесхвостых земноводных. Большинство опалин - крупные организмы, их длина может достигать 1 миллиметра. Общая численность группы - около 400 видов.

Опалины характеризуются гетеротрофным питанием, которое осуществляется путем пиноцитоза, цитостом отсутствует. Жгутики/реснички в большинстве случаев многочисленные и покрывают всю поверхность тела. Количество ядер варьирует от 1 до нескольких десятков. Размножение бесполое и половое. Гаметическая редукция.

тип ПОЛИМАСТИГОТЫ (POLYMASTIGOTA)

Гетеротрофные жгутиконосцы, с 2 и более жгутиками. Комплекс органелл включает ядро, кинетосомы и корешковый аппарат жгутиков. Полимастигины – эндосимбионты и паразиты органов пищеварения беспозвоночных и позвоночных. Общее число видов около 150. Ядер 1 или 2. Бесполое размножение характерно для всех представителей, осуществляется путем митоза. Для части групп характерен половой процесс. Некоторые виды жгутиконосцев имеют патогенное значение (лямблии, трихомонады).

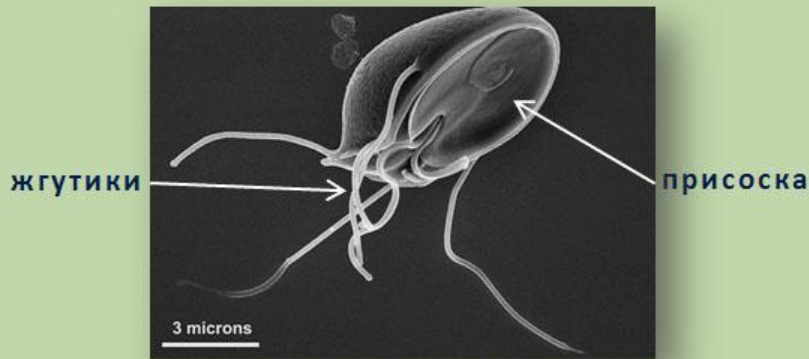
Гипермастигинные полимастигины (отряд HYPERMASTIGINA) обитают только в кишечнике термитов или тараканов, большинство видов связаны со своими хозяевами мутуалистическими взаимоотношениями, но несколько видов являются настоящими паразитами. Зарегистрировано свыше 200 видов гипермастигин. Представители этого отряда всегда несут много жгутиков (от десяти до нескольких тысяч).



Trichonympha collaris
из задней кишки термитов и древесных тараканов.
(отряд HYPERMASTIGINA)

Патогенные полимастиготы

Кишечная лямблия (*Giardia intestinalis*)



Giardia intestinalis



трофозоит лямблии



цисты лямблии

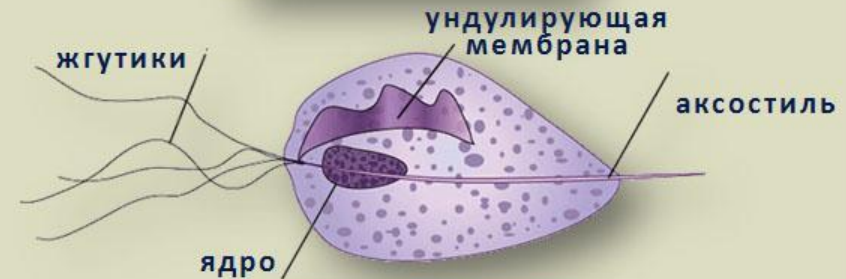
жизненный цикл и путь заражения лямблиями

Лямблии имеют два ядра и четыре пары жгутиков. Само тело имеет грушевидную форму: передний конец расширен и закруглён, задний — сужен и заострён. Для этого рода характерен сложно устроенный прикрепительный диск, а также полное отсутствие цитостомы. Способны образовывать цисты. Лямблии — анаэробы, лишены митохондрий и аппарата Гольджи. С помощью вентрального прикрепительного диска кишечные лямблии прикрепляются к микроворсинкам тонкого кишечника. Питаются путём пиноцитоза. Лямблии оказывают токсическое воздействие на организм хозяина.

Трихомонады (*Trichomonas*)



Trichomonas vaginalis



Trichomonas в фиксированном мазке

Представители рода *Trichomonas* паразитируют у позвоночных: *T. hominis* — в кишечнике, *T. tenax* — в ротовой полости, *T. vaginalis* — в мочеполовых путях человека и вызывает заразное заболевание трихомоноз, *T. foetus* — возбудитель тяжёлых заболеваний мочеполовой системы копытных. Дл. 5- 40 мкм.

Питаются бактериями, которых захватывают, расположенным на переднем конце клетки цитостомом. Рядом с ним располагаются 3 – 5 свободных жгутиков, один жгутик проходит вдоль тела и принимает участие в образовании ундулирующей мембраны. Ядро одно. Размножаются продольным делением.

В клетке имеется аксостиль, который представляет собой полый стержень содержащий гликоген.

подцарство **PROTOZOA**

«группа типов» SARCOMASTIGOPHORA САРКОМАСТИГОФОРЫ		SPOROZOA СПОРОВИКИ	ЦИЛИОФНОРА ИНФУЗОРИИ	CNIDOSPORIDIA КНИДОСПОРИДИИ И MICROSPORIDIA МИКРОСПОРИДИИ
SARCODINA САРКОДОВЫЕ	MASTIGOPHORA ЖГУТИКОНОСЦЫ	тип SPOROZOA СПОРОВИКИ	тип ЦИЛИОФНОРА ИНФУЗОРИИ	тип CNIDOSPORIDIA КНИДОСПОРИДИИ
класс SARCODINA САРКОДОВЫЕ	тип ORALINATA опалимата	тип SPOROZOA СПОРОВИКИ	тип ЦИЛИОФНОРА ИНФУЗОРИИ	тип MICROSPORIDIA МИКРОСПОРИДИИ
подкласс RHIZOPODA КОРНЕОЖИКИ	тип EUGLENZOIDA эвгленозои	тип SPOROZOA СПОРОВИКИ	класс SIFONATA сифонные инфузории	тип CNIDOSPORIDIA КНИДОСПОРИДИИ
подкласс RADIOLARIA РАДИОЛАРИИ	тип CHAOANIMONADA воротничковые жгутиконосцы	тип SPOROZOA СПОРОВИКИ	класс SIFONATA сифонные инфузории	тип MICROSPORIDIA МИКРОСПОРИДИИ
подкласс HELIOZOA СОЛНЕЧНИКИ	тип POLYMASTIGOTA «растительные жгутиконосцы»	тип SPOROZOA СПОРОВИКИ	класс SIFONATA сифонные инфузории	тип MICROSPORIDIA МИКРОСПОРИДИИ
подкласс RADIOLARIA РАДИОЛАРИИ	тип POLYMASTIGOTA «растительные жгутиконосцы»	тип SPOROZOA СПОРОВИКИ	класс SIFONATA сифонные инфузории	тип MICROSPORIDIA МИКРОСПОРИДИИ
подкласс RADIOLARIA РАДИОЛАРИИ	тип POLYMASTIGOTA «растительные жгутиконосцы»	тип SPOROZOA СПОРОВИКИ	класс SIFONATA сифонные инфузории	тип MICROSPORIDIA МИКРОСПОРИДИИ
подкласс RADIOLARIA РАДИОЛАРИИ	тип POLYMASTIGOTA «растительные жгутиконосцы»	тип SPOROZOA СПОРОВИКИ	класс SIFONATA сифонные инфузории	тип MICROSPORIDIA МИКРОСПОРИДИИ
подкласс RADIOLARIA РАДИОЛАРИИ	тип POLYMASTIGOTA «растительные жгутиконосцы»	тип SPOROZOA СПОРОВИКИ	класс SIFONATA сифонные инфузории	тип MICROSPORIDIA МИКРОСПОРИДИИ
подкласс RADIOLARIA РАДИОЛАРИИ	тип POLYMASTIGOTA «растительные жгутиконосцы»	тип SPOROZOA СПОРОВИКИ	класс SIFONATA сифонные инфузории	тип MICROSPORIDIA МИКРОСПОРИДИИ
подкласс RADIOLARIA РАДИОЛАРИИ	тип POLYMASTIGOTA «растительные жгутиконосцы»	тип SPOROZOA СПОРОВИКИ	класс SIFONATA сифонные инфузории	тип MICROSPORIDIA МИКРОСПОРИДИИ

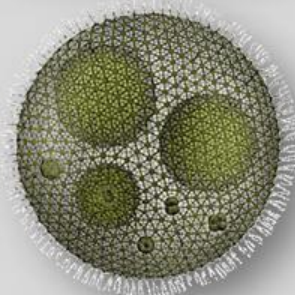
«РАСТИТЕЛЬНЫЕ ЖГУТИКОНОСЦЫ»

«PHYTOMASTIGINA»

Автотрофы или миксотрофы. Имеются хлоропласты. К растительным жгутиконосцам относятся вольвоксы (род *Volvox*), которые служат отличной моделью для выяснения путей формирования многоклеточности.



колонии *Volvox*



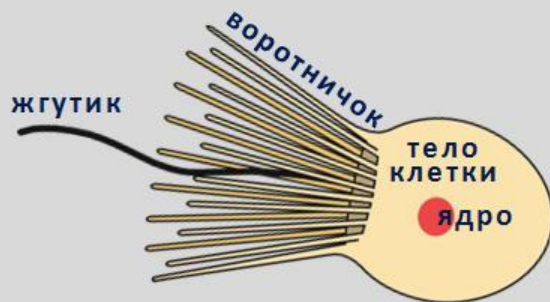
Volvox sp.

Вольвоксы обладают шарообразной колонией, состоящей из высоко интегрированных клеток, соединённых между собой. Для колоний характерна подвижность и начальная дифференцировка клеточных элементов. Размножаются бесполом и половым путём.

тип ВОРОТНИЧКОВЫЕ ЖГУТИКОНОСЦЫ (CHAOANIMONADA)

Одиночные или колониальные пресноводные и морские гетеротрофные жгутиконосцы (некоторые ведут прикрепленный образ жизни). Размеры от 3 до 25 мкм. Около 600 видов. На переднем конце клетки находится один жгутик. Жгутик окружен воротничком, который образован многочисленными выростами цитоплазмы пальцевидной формы. Жгутик своим биением создает ток воды вокруг неподвижной клетки. Пищевые частицы попадают на наружную поверхность воротничка и прилипают к ней. У основания воротничка формируется псевдоподия, которая осуществляет фагоцитоз пищевой частицы.

По строению митохондрий хоанофлагелляты сходны с многоклеточными. По тому же плану, что и клетки воротничковых жгутиконосцев устроены хоаноциты губок. Воротничковые жгутиконосцы часто рассматриваются как возможные предки многоклеточных.



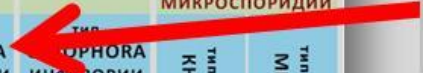
клетка воротничкового жгутиконосца



воротничковые жгутиконосцы

подцарство **PROTOZOA**

«группа типов» SARCOMASTIGOPHORA САРКОМАСТИГОФОРЫ		SPOROZOA СПОРОВИКИ		CILIOPHORA ИНФУЗОРИИ		CNIDOSPORIDIA КНИДОСПОРИДИИ И MICROSPORIDIA МИКРОСПОРИДИИ	
тип SARCODINA САРКОДОВЫЕ	тип MASTIGOPHORA ЖГУТИКОНОСЦЫ	тип SPOROZOA СПОРОВИКИ	тип SPOROZOA СПОРОВИКИ	тип CILIOPHORA ИНФУЗОРИИ	тип CILIOPHORA ИНФУЗОРИИ	тип CNIDOSPORIDIA КНИДОСПОРИДИИ	тип MICROSPORIDIA МИКРОСПОРИДИИ
класс SARCODINA САРКОДОВЫЕ	тип ORALICATA опалината	класс «RHIZOMASTIGINA» «растительные жгутиконосцы»	класс «COCCIDIOMORPHA» КОКЦИДИОБРАЗНЫЕ	класс «CILIATA» РЭСНИЧНЫЕ ИНФУЗОРИИ	класс «CILIATA» РЭСНИЧНЫЕ ИНФУЗОРИИ	тип CNIDOSPORIDIA КНИДОСПОРИДИИ	тип MICROSPORIDIA МИКРОСПОРИДИИ
подкласс RHIZORODA КОРНЕНОЖКИ	тип EUGLENZOIDA эвгленозои	класс «GREGARININA» ГРЕГАРИНЫ	класс «GREGARININA» ГРЕГАРИНЫ	класс «CILIATA» РЭСНИЧНЫЕ ИНФУЗОРИИ	класс «CILIATA» РЭСНИЧНЫЕ ИНФУЗОРИИ	тип CNIDOSPORIDIA КНИДОСПОРИДИИ	тип MICROSPORIDIA МИКРОСПОРИДИИ
подкласс RADICULARIA РАДИКОЛЕРИИ	тип ORALICATA опалината	класс «COCCIDIOMORPHA» КОКЦИДИОБРАЗНЫЕ	класс «COCCIDIOMORPHA» КОКЦИДИОБРАЗНЫЕ	класс «CILIATA» РЭСНИЧНЫЕ ИНФУЗОРИИ	класс «CILIATA» РЭСНИЧНЫЕ ИНФУЗОРИИ	тип CNIDOSPORIDIA КНИДОСПОРИДИИ	тип MICROSPORIDIA МИКРОСПОРИДИИ
подкласс HELIOPODA СОЛНЕЧНИКИ	тип ORALICATA опалината	класс «GREGARININA» ГРЕГАРИНЫ	класс «GREGARININA» ГРЕГАРИНЫ	класс «CILIATA» РЭСНИЧНЫЕ ИНФУЗОРИИ	класс «CILIATA» РЭСНИЧНЫЕ ИНФУЗОРИИ	тип CNIDOSPORIDIA КНИДОСПОРИДИИ	тип MICROSPORIDIA МИКРОСПОРИДИИ
подкласс SARCODINA САРКОДОВЫЕ	тип ORALICATA опалината	класс «GREGARININA» ГРЕГАРИНЫ	класс «GREGARININA» ГРЕГАРИНЫ	класс «CILIATA» РЭСНИЧНЫЕ ИНФУЗОРИИ	класс «CILIATA» РЭСНИЧНЫЕ ИНФУЗОРИИ	тип CNIDOSPORIDIA КНИДОСПОРИДИИ	тип MICROSPORIDIA МИКРОСПОРИДИИ
подкласс RHIZORODA КОРНЕНОЖКИ	тип EUGLENZOIDA эвгленозои	класс «GREGARININA» ГРЕГАРИНЫ	класс «GREGARININA» ГРЕГАРИНЫ	класс «CILIATA» РЭСНИЧНЫЕ ИНФУЗОРИИ	класс «CILIATA» РЭСНИЧНЫЕ ИНФУЗОРИИ	тип CNIDOSPORIDIA КНИДОСПОРИДИИ	тип MICROSPORIDIA МИКРОСПОРИДИИ
подкласс RADICULARIA РАДИКОЛЕРИИ	тип ORALICATA опалината	класс «GREGARININA» ГРЕГАРИНЫ	класс «GREGARININA» ГРЕГАРИНЫ	класс «CILIATA» РЭСНИЧНЫЕ ИНФУЗОРИИ	класс «CILIATA» РЭСНИЧНЫЕ ИНФУЗОРИИ	тип CNIDOSPORIDIA КНИДОСПОРИДИИ	тип MICROSPORIDIA МИКРОСПОРИДИИ
подкласс HELIOPODA СОЛНЕЧНИКИ	тип ORALICATA опалината	класс «GREGARININA» ГРЕГАРИНЫ	класс «GREGARININA» ГРЕГАРИНЫ	класс «CILIATA» РЭСНИЧНЫЕ ИНФУЗОРИИ	класс «CILIATA» РЭСНИЧНЫЕ ИНФУЗОРИИ	тип CNIDOSPORIDIA КНИДОСПОРИДИИ	тип MICROSPORIDIA МИКРОСПОРИДИИ
подкласс SARCODINA САРКОДОВЫЕ	тип ORALICATA опалината	класс «GREGARININA» ГРЕГАРИНЫ	класс «GREGARININA» ГРЕГАРИНЫ	класс «CILIATA» РЭСНИЧНЫЕ ИНФУЗОРИИ	класс «CILIATA» РЭСНИЧНЫЕ ИНФУЗОРИИ	тип CNIDOSPORIDIA КНИДОСПОРИДИИ	тип MICROSPORIDIA МИКРОСПОРИДИИ



«старая систематика»
т. СПОРОВИКИ *Sporozoa*

«новая систематика»
т. АПИКОМПЛЕКСЫ
Apicomplexa
класс СПОРОВИКИ *Sporozoa*
 Отряд Грегарины *Gregarinida*
 Отряд Кокцидии *Coccidia*

В настоящее время споровиков - грегарин, кокцидий, токсоплазм и малярийных плазмодиев, организация которых традиционно рассматривается в классических учебниках относят к типу АПИКОМПЛЕКСЫ (*Apicomplexa*).

Общность плана строения апикомплексов наиболее отчетливо проявляется на стадии зоиита (вегетативная клетка – организм, зооспора) и выражается в наличии специфического комплекса органелл – апикального комплекса.

Представителям типа характерны следующие морфологические особенности:

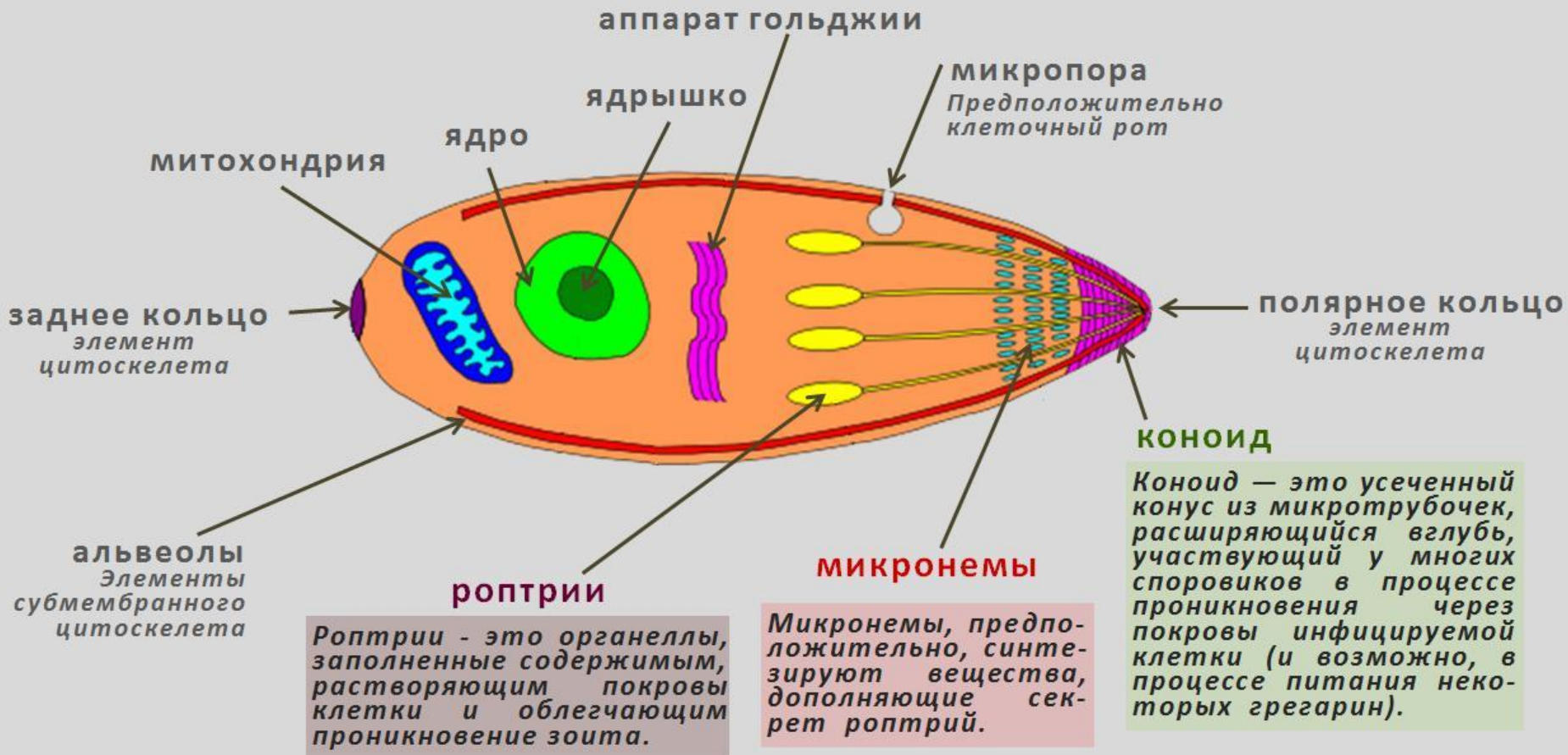
- на протяжении большей части жизненного цикла органоиды движения отсутствуют, жгутики появляются только на стадии образования гамет;
- пищеварительные и сократительные вакуоли отсутствуют; питание и выделение происходят осмотически, через всю поверхность клетки;
- форма тела постоянна за счет наличия эластичной пелликулы;
- молодые стадии развития апикомплексов, проникающие в клетки хозяина, имеют сложное и специфическое для типа строение – они обладают особым апикальным комплексом органоидов на переднем конце клетки;
- сложный жизненный цикл с чередованием бесполого и полового размножения.

Строение зоита *Apicomplexa*

Зоитом называют подвижную (расселительную) стадию (спorozоит, брадизоит, тахизоит) жизненного цикла апикомплексов (споровиков).

Зоит представляет собой узкую клетку с крупным ядром, покрытую трёхмембранной пелликулой. Наружная мембрана непрерывна, две внутренние прерываются в области микропоры, предположительно выполняющей функции клеточного рта.

Характерной особенностью зоитов является апикальный комплекс, состоящий из **коноида**, **роптрий** и **микронем**.

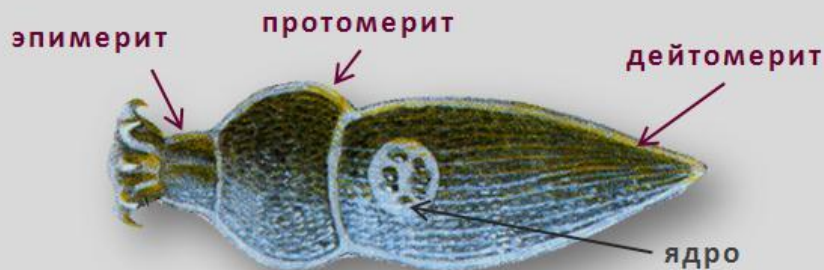
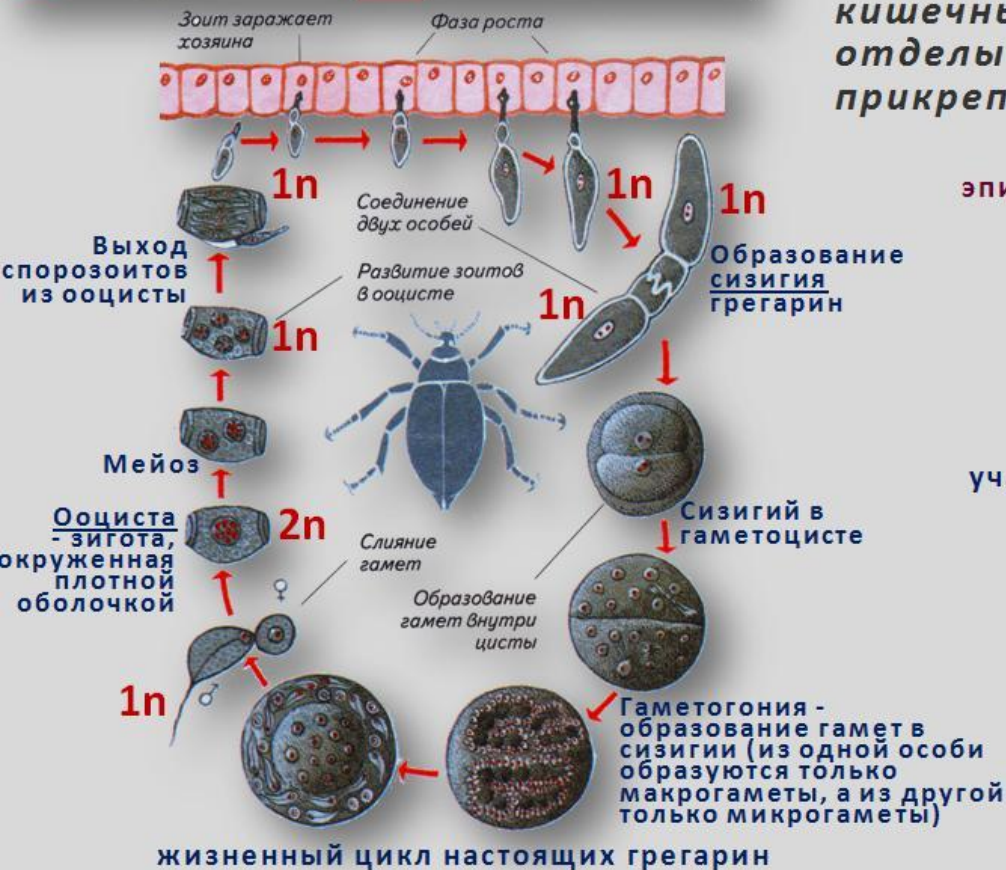


подцарство **ПРОТОЗОА**

«группа типов» SARCOMASTIGOPHORA САРКОМАСТИГОФОРЫ		SPOROZOA СПОРОВИКИ	CILIOPHORA ИНФУЗОРИИ	CNIDOSPORIDIA КНИДОСПОРИДИИ И MICROSPORIDIA МИКРОСПОРИДИИ	
SARCODINA САРКОДОВЫЕ	MASTIGOPHORA ЖГУТИКОНОСЦЫ	тип SPOROZOA СПОРОВИКИ	тип CILIOPHORA ИНФУЗОРИИ	тип CNIDOSPORIDIA КНИДОСПОРИДИИ	тип MICROSPORIDIA МИКРОСПОРИДИИ
класс SARCODINA САРКОДОВЫЕ	класс TRICHOMASTIXOPHORA «растительные жгутиконосцы»	класс DIOMYRIDA КОЛЛЕКТРИИ	класс SPICATA РАСШИРЕННЫЕ ИНФУЗОРИИ	класс SUSTORIA ОСУШИТЕЛИ ИНФУЗОРИИ	класс MICROSPORIDIA МИКРОСПОРИДИИ
подкласс RHIZODIDA КОРЕНЕЖИКИ	тип ORALINATA ОРАЛИНАТЫ	класс GREGARININA ГРЕГАРИНЫ			
подкласс RADICULARIA РАДИКОУСЫ	тип EUGLENOZOA ЭВГЛЕНОЗЫ	класс DIOMYRIDA КОЛЛЕКТРИИ			
подкласс NECULOZOA СОСЕНЧИКИ	тип PHOTOMASTIGINA «растительные жгутиконосцы»	класс DIOMYRIDA КОЛЛЕКТРИИ			
подкласс RADICULARIA РАДИКОУСЫ	тип PHOTOMASTIGINA «растительные жгутиконосцы»	класс DIOMYRIDA КОЛЛЕКТРИИ			
подкласс RADICULARIA РАДИКОУСЫ	тип PHOTOMASTIGINA «растительные жгутиконосцы»	класс DIOMYRIDA КОЛЛЕКТРИИ			
подкласс RADICULARIA РАДИКОУСЫ	тип PHOTOMASTIGINA «растительные жгутиконосцы»	класс DIOMYRIDA КОЛЛЕКТРИИ			
подкласс RADICULARIA РАДИКОУСЫ	тип PHOTOMASTIGINA «растительные жгутиконосцы»	класс DIOMYRIDA КОЛЛЕКТРИИ			
подкласс RADICULARIA РАДИКОУСЫ	тип PHOTOMASTIGINA «растительные жгутиконосцы»	класс DIOMYRIDA КОЛЛЕКТРИИ			

класс Грегарины (GREGARININA)

Паразиты беспозвоночных животных. Хозяевами грегарин в основном являются насекомые, черви, реже водные моллюски и иглокожие. Известно более 500 видов грегарин, среди которых есть очень крупные виды размером до 16 мм и мелкие внутриклеточные паразиты (10–15 мкм). Большинство грегарин паразитирует в кишечнике, меньшее число видов — в полости тела и гонадах. Наиболее сложно устроены кишечные формы. Их тело подразделяется на отделы и нередко снабжено крючьями для прикрепления к стенке кишечника.



участки клетки настоящих грегарин (o. *Eugregarinida*)



сизигий грегарин



Жизненный цикл и размножение. Взрослые грегарины, достигшие предельного размера, соединяются попарно, в результате чего образуется так называемый сизигий. Нередко, однако, грегарины объединяются довольно рано, еще на стадиях роста (рис. 39). Тела обоих партнеров в дальнейшем округляются, и вокруг них выделяется плотная оболочка (рис. 40). Слияния грегаринов внутри цисты не происходит. Ядро каждой особи многократно делится митотически. В результате образуется множество ядер, рассеянных в цитоплазме. Эти ядра отходят к периферии тела каждой особи и выпячивают цитоплазму в виде многочисленных бугорков. Далее каждый бугорок отшнуровывается от общей массы цитоплазмы и становится гаметой. При этом часть цитоплазмы первоначально объединившихся в сизигий особей остается неиспользованной (остаточное тело) и в дальнейшем дегенерирует. Гаметы, образовавшиеся в разных особях (гамонтах) одного сизигия, попарно копулируют. Интересно отметить, что у грегаринов (так же как и у колониальных жгутиконосцев, с. 45) наблюдаются все переходы от полной изогамии к анизогамии. При этом в подотряде *Acerhalina* бывает преимущественно изогамная копуляция, тогда как у *Serphalina* — разная степень анизогамии. Продукт копуляции — зигота окружается плотной оболочкой, образуя ооцисту (часто не совсем правильно ее называют спорой). Внутри ооцисты протекает процесс спорогонии: ядро ее, последовательно делясь, дает начало 8 ядрам. Два первых деления представляют собой мейоз и приводят к редукции числа хромосом. У грегаринов, как и у всех споровиков, редукция зиготическая. Вслед за образованием 8 ядер цитоплазма ооцисты распадается на 8 мелких червеобразных телец — спорозоитов. Этим заканчивается спорогония и ооциста становится способной к заражению новых особей хозяина.

Цисты с развивающимися в них ооцистами выбрасываются вместе с экскрементами хозяина наружу (или же попадают в наружную среду после смерти хозяина). Для дальнейшего развития ооцисты должны быть проглочены подходящим для их развития животным. В последнем случае оболочка ооцисты лопается и спорозонты выходят в просвет кишечника. Там они внедряются своим передним заостренным концом в клетку кишечника, и начинается период роста. Постепенно тело спорозонты, особенно часть его, находящаяся вне эпителиальной клетки, удлиняется, формируется эпимерит, появляется перегородка, делящая животное на протомерит и дейтомерит. Растущий спорозонит постепенно принимает облик взрослой грегарины.

Паразитируя лишь в беспозвоночных, грегарины не имеют большого практического значения.

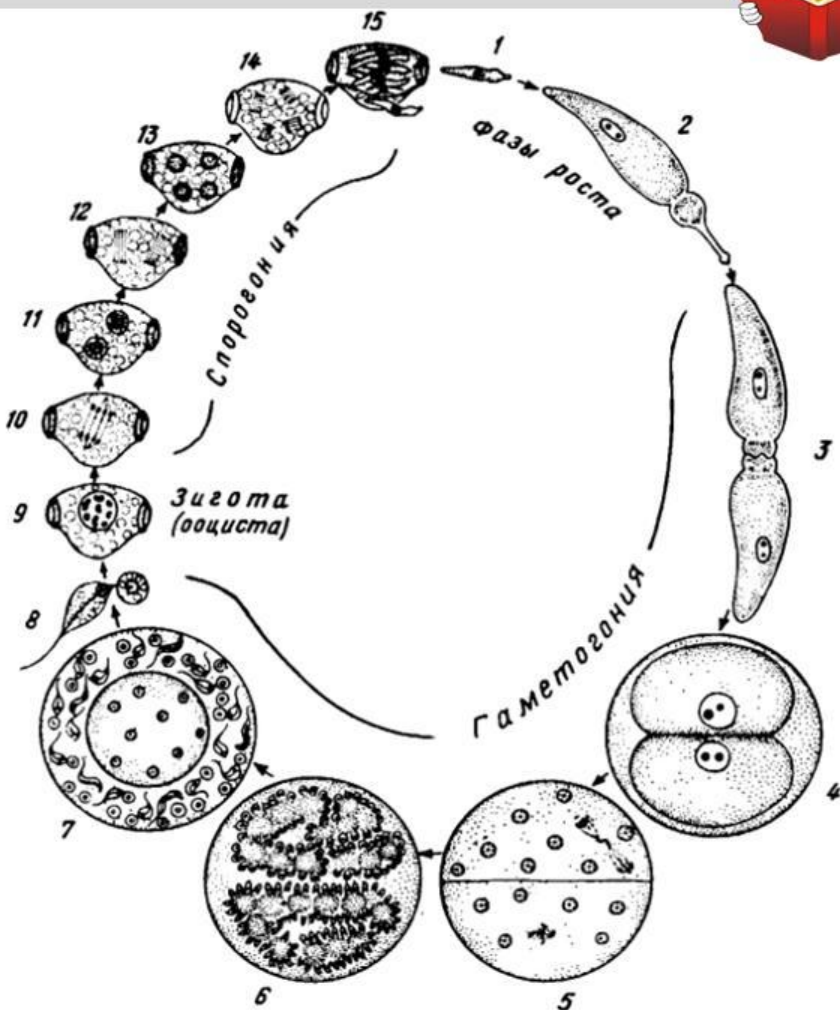


Рис. 40. Цикл развития грегарины *Stylocephalus longicollis* (по Греллю с изменениями):

1 — спорозонит, вышедший из ооцисты, 2 — растущая грегарины, 3 — сизигий, образованный двумя соединившимися грегарины, 4 — циста с двумя грегарины, 5 — деления ядер, предшествующие образованию гамет (гаметогония), 6 — образование гамет, часть цитоплазмы остается в виде остаточного тела, 7 — гаметы (продолговатые мужские, округлые женские) под оболочкой цисты, в центре — остаточное тело, 8 — копуляция гамет, 9 — зигота, выделяющая оболочку (ооциста), 10 — первое (редукционное) деление ядра в ооцисте, 11 — ооциста с двумя ядрами, 12 — второе деление ядра в ооцисте, 13 — ооциста с четырьмя ядрами, 14 — третье деление ядра в ооцисте, ведущее к образованию восьми ядер, 15 — ооциста с восемью спорозонитами

«группа типов» SARCOMASTIGOPHORA САРКОМАСТИГОФОРЫ		SPOROZOA СПОРОВИКИ	CILIOPHORA ИНФУЗОРИИ	CNIDOSPORA КНИДОСПОРИДИИ и MICROSPORIDIA МИКРОСПОРИДИИ
класс SARCODINA САРКОДОВЫЕ	класс MASTIGOPHORA ЖГУТИКОНОСЦЫ	тип СПOROZOA СПОРОВИКИ	тип CILIOPHORA ИНФУЗОРИИ	тип CNIDOSPORA КНИДОСПОРИДИИ
класс SARCODINA САРКОДОВЫЕ	тип ORALINATA опалината	класс СОССЦИДИОМОРФНА КОКЦИДИОБРАЗНЫЕ ГРЕГАРИИ	класс СУСТОРИА СУЩИЕ ИНФУЗОРИИ	тип MICROSPORIDIA МИКРОСПОРИДИИ
подкласс RHIZOPODA КОРМЕНИЖИ	тип EUGLENOZOA эвгленозои	класс СОССЦИДИОМОРФНА КОКЦИДИОБРАЗНЫЕ ГРЕГАРИИ	класс СУСТОРИА СУЩИЕ ИНФУЗОРИИ	
подкласс RHIZOPODA КОРМЕНИЖИ	тип ORALINATA опалината	класс СОССЦИДИОМОРФНА КОКЦИДИОБРАЗНЫЕ ГРЕГАРИИ	класс СУСТОРИА СУЩИЕ ИНФУЗОРИИ	
подкласс RHIZOPODA КОРМЕНИЖИ	тип EUGLENOZOA эвгленозои	класс СОССЦИДИОМОРФНА КОКЦИДИОБРАЗНЫЕ ГРЕГАРИИ	класс СУСТОРИА СУЩИЕ ИНФУЗОРИИ	
подкласс RHIZOPODA КОРМЕНИЖИ	тип EUGLENOZOA эвгленозои	класс СОССЦИДИОМОРФНА КОКЦИДИОБРАЗНЫЕ ГРЕГАРИИ	класс СУСТОРИА СУЩИЕ ИНФУЗОРИИ	
подкласс RHIZOPODA КОРМЕНИЖИ	тип EUGLENOZOA эвгленозои	класс СОССЦИДИОМОРФНА КОКЦИДИОБРАЗНЫЕ ГРЕГАРИИ	класс СУСТОРИА СУЩИЕ ИНФУЗОРИИ	
подкласс RHIZOPODA КОРМЕНИЖИ	тип EUGLENOZOA эвгленозои	класс СОССЦИДИОМОРФНА КОКЦИДИОБРАЗНЫЕ ГРЕГАРИИ	класс СУСТОРИА СУЩИЕ ИНФУЗОРИИ	
подкласс RHIZOPODA КОРМЕНИЖИ	тип EUGLENOZOA эвгленозои	класс СОССЦИДИОМОРФНА КОКЦИДИОБРАЗНЫЕ ГРЕГАРИИ	класс СУСТОРИА СУЩИЕ ИНФУЗОРИИ	

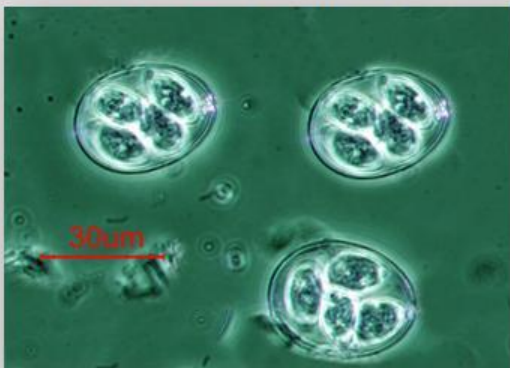
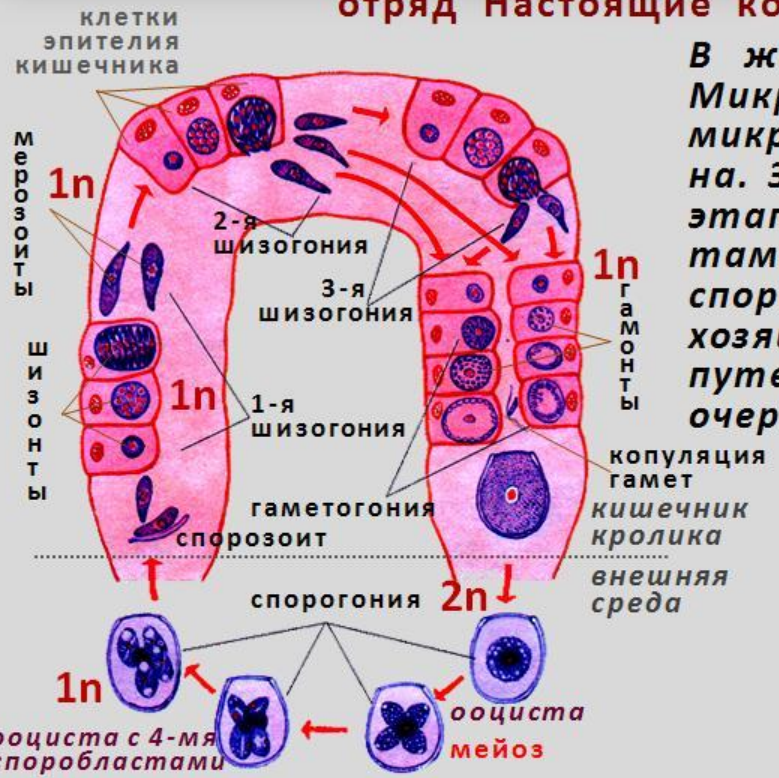
класс Кокцидиообразные (СОССЦИДИОМОРФНА)

В отличие от гregarин основная часть жизненного цикла проходит внутри клеток хозяина (внутриклеточные паразиты). У большинства имеет место чередование полового и бесполого размножения (последнее в редких случаях может отсутствовать). Резко выражена анизогамия в форме оогамии. Макрогамета (яйцо) образуется непосредственно в результате роста гамонта без деления. Микрогаметы образуются путем многочисленных делений гамонта (гаметоцита).

Известно более 400 видов. Клетки не дифференцированы на отделы и имеют очень мелкие размеры.

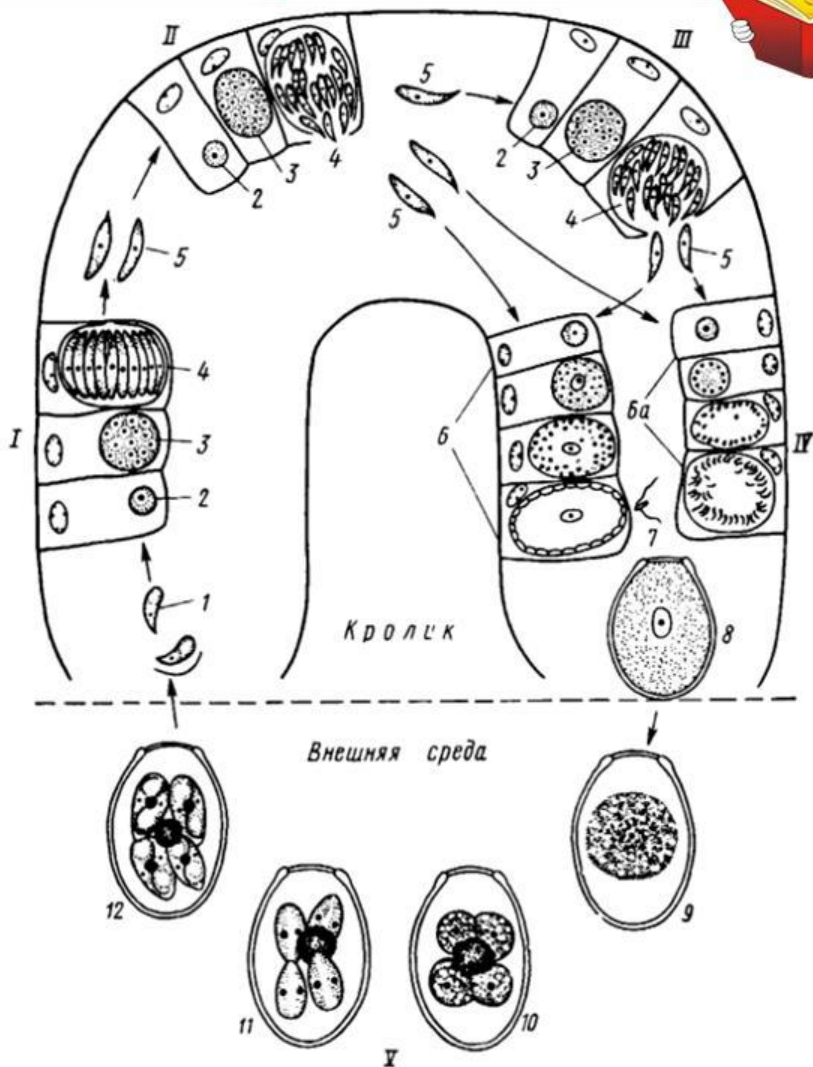
отряд Настоящие кокцидии или эймерииды (Eimeriida)

В жизненном цикле эймериид сизигий отсутствует. Микрогамонты всегда производят большое количество микрогамет. Зигота в большинстве случаев неподвижна. Зиготическая редукция. Спорогония проходит в два этапа: сначала формируются ооцисты со споробластами, затем из последних формируются спороцисты со спорозоитами. Свыше 450 видов. Высоко специфичны к хозяину. Заражение происходит контаминативным путем через экскременты, которые заглатываются очередным хозяином. Спорогония проходит вне хозяина.



Ооцисты кокцидии

жизненный цикл кокцидии *Eimeria magna*



Основные этапы жизненного цикла кокцидий рода *Eimeria* изображены на рис. 41.

Попавшие в хозяина вместе с ооцистой спорозонты проникают в клетки кишечника и начинают расти и размножаться бесполом путем посредством шизогонии (множественное деление: ядро кокцидий многократно делится, а цитоплазма увеличивается в объеме). Особь, называемая на этой стадии шизонтом, становится многоядерной. Затем тело шизонта распадается на группу (по числу ядер) мелких одноядерных червеобразных клеток — мерозонтов (табл. III, 2); последние располагаются по отношению друг к другу как дольки мандарина. Мерозонты выходят в просвет кишечника (или другого органа). Они активно проникают в соседние клетки и там вновь превращаются в шизонтов и претерпевают шизогонию. Процесс этот повторяется несколько раз и приводит к многократному увеличению числа паразитов в данной особи хозяина. Однако число поколений шизонтов ограничено. У видов рода *Eimeria* оно не превышает 4—5. После нескольких бесполовых поколений наступает половой процесс. При этом мерозонты, внедрившиеся в клетки хозяина, дают начало гамонтам — стадиям, из которых образуются гаметы. Они претерпевают двоякого рода развитие. Часть их (макрогамонты), не делясь, растут, обогащаясь резервными питательными веществами, и превращаются в макрогаметы (яйца). Другие (микрогамонты) тоже энергично растут, но в отличие от макрогамет ядро в них многократно делится. Число образующихся ядер при этом оказывается во много раз большим, чем при шизогонии. За счет многочисленных ядер и цитоплазмы микрогамонта формируются мужские гаметы (сперматозоиды), сильно вытянутые в длину и снабженные каждый двумя жгутиками (табл. IV, 1). Они активно подвижны. Одна из микрогамет проникает в макрогамету — происходит копуляция. Зигота при этом немедленно выделяет прочную двухслойную оболочку и превращается таким путем в ооцисту. На этой стадии ооцисты обычно выводятся с испражнениями наружу. Их дальнейшее развитие (спорогония) происходит вне тела хозяина. Внутри ооцисты ядро делится (у видов рода *Eimeria* 2 раза). Вокруг ядер обособляется цитоплазма. Таким образом формируются 4 споробласта, вокруг которых выделяются оболочки, и они превращаются в споры, — спороцисты (у *Eimeria* 4 споры). Внутри каждой из спор после деления ядра образуется по 2 спорозонты. Достигнув этой стадии, ооциста становится инвазионной. Если она попадет в кишечник хозяина, то спорозонты выходят из спор и из ооцисты и начинают новый цикл развития.

Рис. 41. Цикл развития кокцидий рода *Eimeria* (ориг. схема Е. М. Хейсина), I — первое поколение шизогонии; II — второе поколение шизогонии; III — третье поколение шизогонии; IV — гаметогония; V — спорогония:

1 — спорозонты, 2 — молодой шизонт, 3 — растущий шизонт с множеством ядер, 4 — шизонт, распавшийся на мерозонты, 5 — развитие макрогаметы, 6, 6a — развитие микрогамет, 7 — микрогаметы, 8 — ооциста, 9 — ооциста, приступающая к спорогонии, 10 — ооциста с четырьмя споробластами и остаточным телом, 11 — развитие споробластов, 12 — зрелые ооцисты с четырьмя спорами, в каждой споре по два спорозонты

подцарство **PROTOZOA**

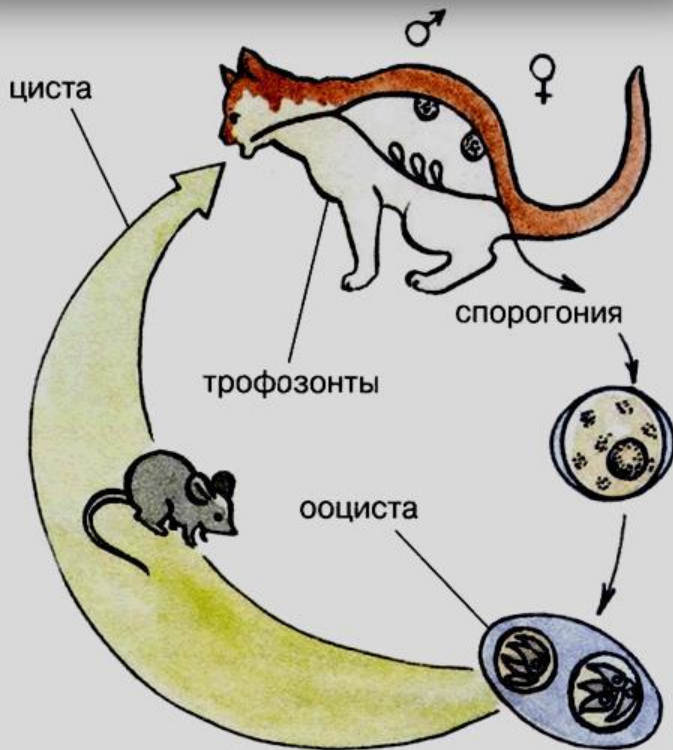
«группа типов» SARCOMASTIGOPHORA САРКОМАСТИГОФОРЫ		SPOROZOA СПОРОВИКИ	ЦИЛИОФОРНА ИНФУЗОРИИ	CNIDOSPORIDIA КНИДОСПОРИДИИ И MICROSPORIDIA МИКРОСПОРИДИИ
SARCODINA САРКОДОВЫЕ	MASTIGOPHORA ЖГУТИКОНОСЦЫ	тип SPOROZOA СПОРОВИКИ	тип ЦИЛИОФОРНА ИНФУЗОРИИ	тип CNIDOSPORIDIA КНИДОСПОРИДИИ
класс SARCODINA САРКОДОВЫЕ	тип ORALINATA опалимата	класс СОСЦИДИОМОРФНА КОКЦИДИОБРАЗНЫЕ ГРЕГАРИНЫ	класс СПИДАТА РЕСНИЧНЫЕ ИНФУЗОРИИ	тип MICROSPORIDIA МИКРОСПОРИДИИ
подкласс RHIZOPODA КОРНЕОЖКИ	тип EUGLENZOZA ЭВГЛЕНОЦЫ	класс ГРЕГАРИНЫ	класс СУСТОРИИ СОСЩИЕ ИНФУЗОРИИ	тип CNIDOSPORIDIA КНИДОСПОРИДИИ
подкласс HELLOZOA СОЛНЕЧНИКИ	тип OPALINATA опалимата	класс СОСЦИДИОМОРФНА КОКЦИДИОБРАЗНЫЕ ГРЕГАРИНЫ	класс СПИДАТА РЕСНИЧНЫЕ ИНФУЗОРИИ	тип MICROSPORIDIA МИКРОСПОРИДИИ
подкласс RADIOLARIA РАДИОЛАРИИ	тип ORALINATA опалимата	класс СОСЦИДИОМОРФНА КОКЦИДИОБРАЗНЫЕ ГРЕГАРИНЫ	класс СУСТОРИИ СОСЩИЕ ИНФУЗОРИИ	тип MICROSPORIDIA МИКРОСПОРИДИИ
подкласс PHYLLOPODA КОРНЕОЖКИ	тип EUGLENZOZA ЭВГЛЕНОЦЫ	класс СОСЦИДИОМОРФНА КОКЦИДИОБРАЗНЫЕ ГРЕГАРИНЫ	класс СУСТОРИИ СОСЩИЕ ИНФУЗОРИИ	тип MICROSPORIDIA МИКРОСПОРИДИИ
о. ГОЛЦЕАТЕИ о. РАКОВИНЫЕ АМЕБЫ о. ФОРМИНИИ	тип EUGLENZOZA ЭВГЛЕНОЦЫ	класс СОСЦИДИОМОРФНА КОКЦИДИОБРАЗНЫЕ ГРЕГАРИНЫ	класс СУСТОРИИ СОСЩИЕ ИНФУЗОРИИ	тип MICROSPORIDIA МИКРОСПОРИДИИ

Токсоплазма (*Toxoplasma gondii*)

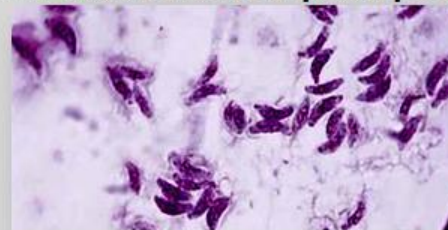
отряд эимерииды (*Eimeriida*)

В классических руководствах и учебниках токсоплазму относят к отряду кокцидий (*Eimeriida*). В настоящее время высказывается мнение о целесообразности отнесения этого вида к отдельному отряду кокцидиообразных *EUCOCCIDIORIDA*.

Токсоплазма – внутриклеточный паразит (длина трофозоида 4 – 8, а диаметр ооцисты - 9 – 14 мкм), вызывающий заболевание токсоплазмоз, характеризующееся хроническим течением, с поражением скелетных мышц, миокарда, глаз, центральной и периферической нервной системы, а также развитием на этом фоне увеличения регионарных лимфоузлов, селезёнки и печени. Оба хозяина токсоплазмы представлены позвоночными. Окончательным хозяином токсоплазм являются кошки (домашние кошки и еще 17 представителей семейства кошачьих). В качестве промежуточных хозяев зарегистрировано 350 видов: млекопитающих (в том числе и человек), птиц, пресмыкающихся. Токсоплазма и токсоплазмоз имеют всеветное распространение.



жизненный цикл токсоплазмы



Трофозоиты токсоплазмы



Токсоплазма и токсоплазмозы.

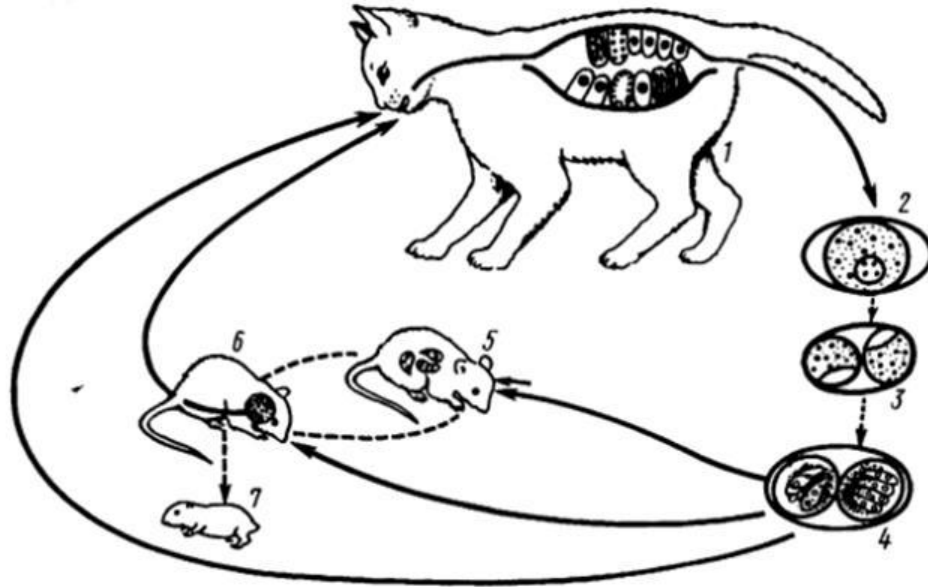


Рис. 43. Цикл развития и способы заражения *Toxoplasma gondii* (по Френкелю и др.):

1 — кошка-хозяин, в котором проходят шизогония и стадии полового цикла, 2, 3, 4 — стадии развития ооцист (по две споры в каждой с четырьмя спорозонтами в споры); 5 — мыши-хозяева, в которых протекает дополнительное бесполое размножение; имеет место острая инфекция (образуются цисты, изолирующие паразита от тканей хозяина), 7 — внутриутробное заражение мышей

жизненный цикл протекает со сменой хозяев. Половой процесс и образование ооцист происходит в кишечнике кошек (а также и других видов семейства кошачьих), которые являются окончательными хозяевами паразита. Бесполое же размножение может осуществляться в разных млекопитающих и птицах. По-видимому, любые виды этих классов теплокровных позвоночных (в том числе и человека) могут быть промежуточными хозяевами токсоплазмы (рис. 43).

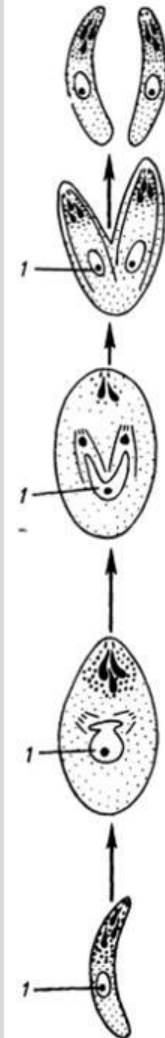


Рис. 44. Последовательные стадии эндодиогенной кокцидий (схематизировано, по Шолтисеку):
1 — клеточное ядро

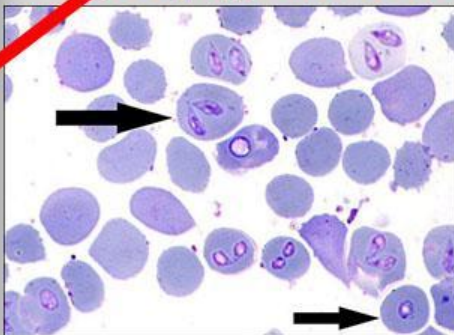
Бесполое размножение может осуществляться в разных млекопитающих и птицах. По-видимому, любые виды этих классов теплокровных позвоночных (в том числе и человека) могут быть промежуточными хозяевами токсоплазмы (рис. 43). Бесполое размножение токсоплазмы имеют вид полумесяца длиной 4—7 мкм, шириной 2—4 мкм. Их ультраструктура, как показали электронно-микроскопические исследования последних лет, идентична с таковой мерозоитов и спорозоитов других кокцидий (см. рис. 42), что лишний раз подтверждает их принадлежность к этому классу. Токсоплазмы поражают клетки различных органов, в первую очередь ретикуло-эндотелиальной системы и мозга.

Размножаются они путем эндодиогении — особой формы деления, которую удалось недавно изучить благодаря применению электронного микроскопа (рис. 44). При этой форме размножения формирование двух дочерних особей происходит внутри материнской. Закладка апикальных комплексов дочерних клеток (т. е. коноида, колес, роптрий, микронем и др.) происходит внутри материнской клетки одновременно с началом деления ядра. Пелликула дочерних клеток образуется за счет наружной мембраны материнской клетки, которая целиком переходит на дочерние особи. В тканях хозяина (в особенности в мозге) в результате повторных делений образуются скопления токсоплазм, включающие десятки отдельных особей (клеток). Такие скопления окружаются оболочкой и называются цистами. При попадании последних в кишечник кошки (например, при поедании промежуточного хозяина) они внедряются в эпителиальные клетки кишечника и продельвают типичный для кокцидий цикл, который описан на примере эймерий (шизогония, образование микро- и макрогамет, оплодотворение, образование ооцисты, спорогония). В отличие от эймерий зрелые ооцисты *Toxoplasma* обладают не четырьмя, а двумя спорами с четырьмя спорозонтами в каждой. Ооцисты служат источником нового заражения как промежуточных хозяев, так и кошки.

Особенность токсоплазм — распространение бесполой части цикла на множество видов теплокровных животных, многие из которых служат пищей окончательному хозяину. Источником инвазии токсоплазмой служат не только ооцисты, но также ткани зараженного промежуточного хозяина, содержащие токсоплазм. Это может происходить при поедании зараженного животного, а также, по-видимому, через выделения кишечника, слизистые носа и глотки. У млекопитающих токсоплазмы могут передаваться через плаценту развивающемуся плоду. Таким образом, токсоплазмоз может быть приобретенным и врожденным (от больной матери).

отряд ПИРОПЛАЗМИДЫ (PIROPLASMIDA)

«группа типов» SARCOMASTIGOPHORA САРКОМАСТИГОФОРЫ		SPOROZOA СПОРОВИКИ		CILIOPHORA ИНФУЗИРИИ		CNIDOSPORIDIA КНИДОСПОРИДИИ И MICROSPORIDIA МИКРОСПОРИДИИ	
SARCODINA САРКОДОВЫЕ		MASTIGOPHORA ЖГУТИКОНОСЦЫ		тип SPOROZOA СПОРОВИКИ		тип CILIOPHORA ИНФУЗИРИИ	
класс SARCODINA САРКОДОВЫЕ		класс «RHYZOMASTIGINA» «растительные жгутиконосцы»		класс СПАТА РЕСНИЧНЫЕ ИНФУЗИРИИ		тип CNIDOSPORIDIA КНИДОСПОРИДИИ	
подкласс SARCODINA САРКОДОВЫЕ		класс SPOROZOA СПОРОВИКИ		класс SUSTORIA СОСУЩИЕ ИНФУЗИРИИ		тип MICROSPORIDIA МИКРОСПОРИДИИ	
подкласс SARCODINA САРКОДОВЫЕ		класс «RHYZOMASTIGINA» «растительные жгутиконосцы»		класс СПАТА РЕСНИЧНЫЕ ИНФУЗИРИИ		тип MICROSPORIDIA МИКРОСПОРИДИИ	
подкласс SARCODINA САРКОДОВЫЕ		класс «RHYZOMASTIGINA» «растительные жгутиконосцы»		класс СПАТА РЕСНИЧНЫЕ ИНФУЗИРИИ		тип MICROSPORIDIA МИКРОСПОРИДИИ	
подкласс SARCODINA САРКОДОВЫЕ		класс «RHYZOMASTIGINA» «растительные жгутиконосцы»		класс СПАТА РЕСНИЧНЫЕ ИНФУЗИРИИ		тип MICROSPORIDIA МИКРОСПОРИДИИ	
подкласс SARCODINA САРКОДОВЫЕ		класс «RHYZOMASTIGINA» «растительные жгутиконосцы»		класс СПАТА РЕСНИЧНЫЕ ИНФУЗИРИИ		тип MICROSPORIDIA МИКРОСПОРИДИИ	
подкласс SARCODINA САРКОДОВЫЕ		класс «RHYZOMASTIGINA» «растительные жгутиконосцы»		класс СПАТА РЕСНИЧНЫЕ ИНФУЗИРИИ		тип MICROSPORIDIA МИКРОСПОРИДИИ	
подкласс SARCODINA САРКОДОВЫЕ		класс «RHYZOMASTIGINA» «растительные жгутиконосцы»		класс СПАТА РЕСНИЧНЫЕ ИНФУЗИРИИ		тип MICROSPORIDIA МИКРОСПОРИДИИ	
подкласс SARCODINA САРКОДОВЫЕ		класс «RHYZOMASTIGINA» «растительные жгутиконосцы»		класс СПАТА РЕСНИЧНЫЕ ИНФУЗИРИИ		тип MICROSPORIDIA МИКРОСПОРИДИИ	
подкласс SARCODINA САРКОДОВЫЕ		класс «RHYZOMASTIGINA» «растительные жгутиконосцы»		класс СПАТА РЕСНИЧНЫЕ ИНФУЗИРИИ		тип MICROSPORIDIA МИКРОСПОРИДИИ	
подкласс SARCODINA САРКОДОВЫЕ		класс «RHYZOMASTIGINA» «растительные жгутиконосцы»		класс СПАТА РЕСНИЧНЫЕ ИНФУЗИРИИ		тип MICROSPORIDIA МИКРОСПОРИДИИ	
подкласс SARCODINA САРКОДОВЫЕ		класс «RHYZOMASTIGINA» «растительные жгутиконосцы»		класс СПАТА РЕСНИЧНЫЕ ИНФУЗИРИИ		тип MICROSPORIDIA МИКРОСПОРИДИИ	
подкласс SARCODINA САРКОДОВЫЕ		класс «RHYZOMASTIGINA» «растительные жгутиконосцы»		класс СПАТА РЕСНИЧНЫЕ ИНФУЗИРИИ		тип MICROSPORIDIA МИКРОСПОРИДИИ	
подкласс SARCODINA САРКОДОВЫЕ		класс «RHYZOMASTIGINA» «растительные жгутиконосцы»		класс СПАТА РЕСНИЧНЫЕ ИНФУЗИРИИ		тип MICROSPORIDIA МИКРОСПОРИДИИ	
подкласс SARCODINA САРКОДОВЫЕ		класс «RHYZOMASTIGINA» «растительные жгутиконосцы»		класс СПАТА РЕСНИЧНЫЕ ИНФУЗИРИИ		тип MICROSPORIDIA МИКРОСПОРИДИИ	
подкласс SARCODINA САРКОДОВЫЕ		класс «RHYZOMASTIGINA» «растительные жгутиконосцы»		класс СПАТА РЕСНИЧНЫЕ ИНФУЗИРИИ		тип MICROSPORIDIA МИКРОСПОРИДИИ	
подкласс SARCODINA САРКОДОВЫЕ		класс «RHYZOMASTIGINA» «растительные жгутиконосцы»		класс СПАТА РЕСНИЧНЫЕ ИНФУЗИРИИ		тип MICROSPORIDIA МИКРОСПОРИДИИ	
подкласс SARCODINA САРКОДОВЫЕ		класс «RHYZOMASTIGINA» «растительные жгутиконосцы»		класс СПАТА РЕСНИЧНЫЕ ИНФУЗИРИИ		тип MICROSPORIDIA МИКРОСПОРИДИИ	
подкласс SARCODINA САРКОДОВЫЕ		класс «RHYZOMASTIGINA» «растительные жгутиконосцы»		класс СПАТА РЕСНИЧНЫЕ ИНФУЗИРИИ		тип MICROSPORIDIA МИКРОСПОРИДИИ	
подкласс SARCODINA САРКОДОВЫЕ		класс «RHYZOMASTIGINA» «растительные жгутиконосцы»		класс СПАТА РЕСНИЧНЫЕ ИНФУЗИРИИ		тип MICROSPORIDIA МИКРОСПОРИДИИ	



Piroplasma canis
в клетках крови собаки

Эти споровики - кровяные паразиты млекопитающих. Они размножаются в эритроцитах путем деления надвое. Промежуточные хозяева представлены позвоночными (часто - млекопитающими), окончательные хозяева - кровососущие клещи. В организме позвоночных пироплазмиды размножаются бесполом путем и, кроме эритроцитов, могут заселять клетки лимфатической системы.

Клещи при питании поглощают клетки крови позвоночного с пироплазмидами. Гамогония и копуляция

происходят в кишечнике клеща. Зиготы пироплазмид подвижны (кинеты), они выходят из кишечника и заселяют различные органы клеща, в том числе слюнные железы (и - у части видов клещей - яйцеклетки). Кинеты, поселившиеся в слюнных железах, формируют спорозоиты (в одной авлеоле слюнной железы - до 10 тысяч). Эти спорозоиты при питании клеща инокулятивно поступают в кровь позвоночного.

отряд КРОВЯНЫЕ СПОРИВИКИ (HAEMOSPORIDIA) !!!!!

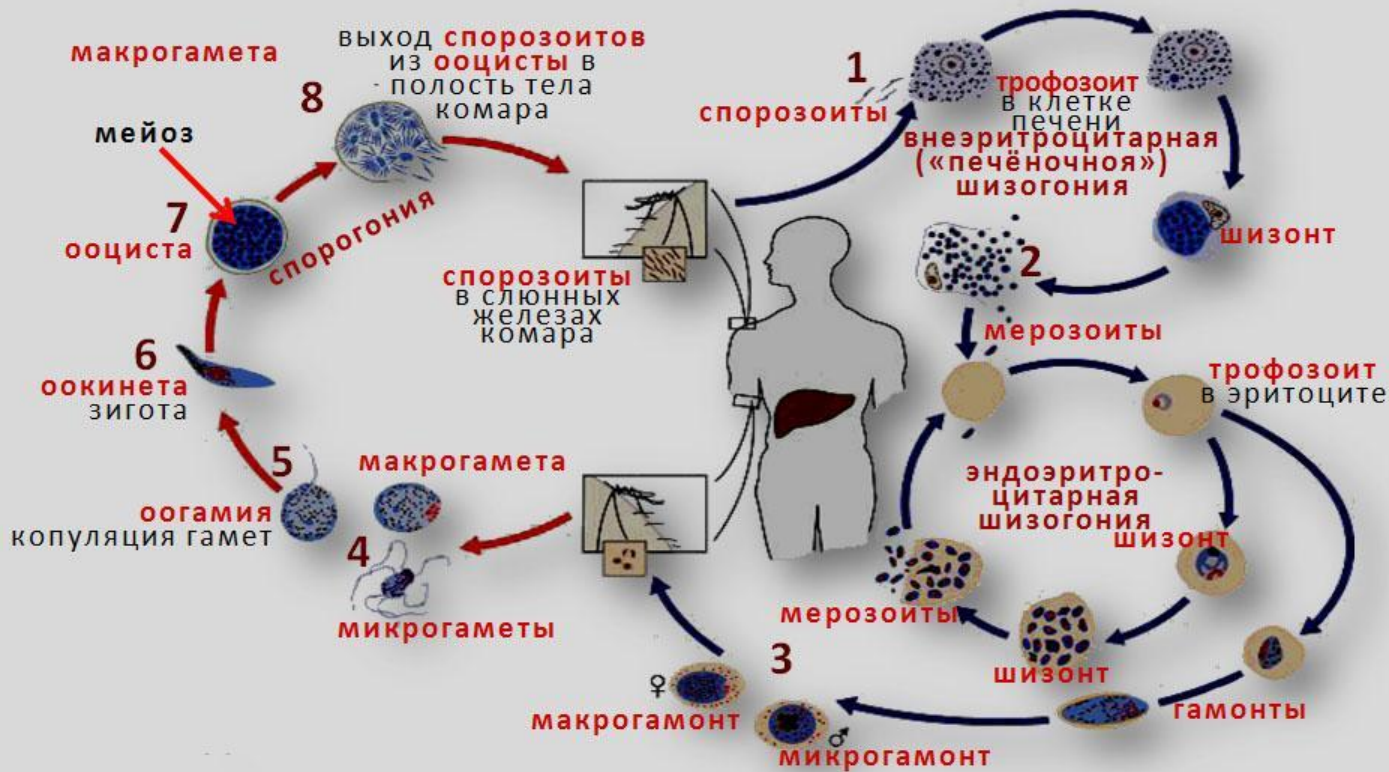


К этому отряду относится, вероятно, самые практически значимые виды паразитических простейших - **возбудители малярии**, которая до сих пор является одной из самых распространенных паразитарных болезней человека. Для представителей отряда Кровяные споровики характерно, что зоиты не имеют коноид, но эта органелла присутствует у оокинеты. В жизненном цикле кровяных споровиков два хозяина - кровососущие комары определенных видов и теплокровные позвоночные. В организме комаров происходит половой процесс и спорогония (окончательный хозяин), в организме позвоночных - бесполом процесс (промежуточный хозяин).

Строение зоитов кровяных споровиков обладает типичными для апикомплексов особенностями (коноид у зоитов отсутствует)

Жизненный цикл малярийного плазмодия (*Plasmodium vivax*)

В организме комаров происходит половой процесс и спорогония (окончательный хозяин), в организме позвоночных - бесполой процесс (промежуточный хозяин).

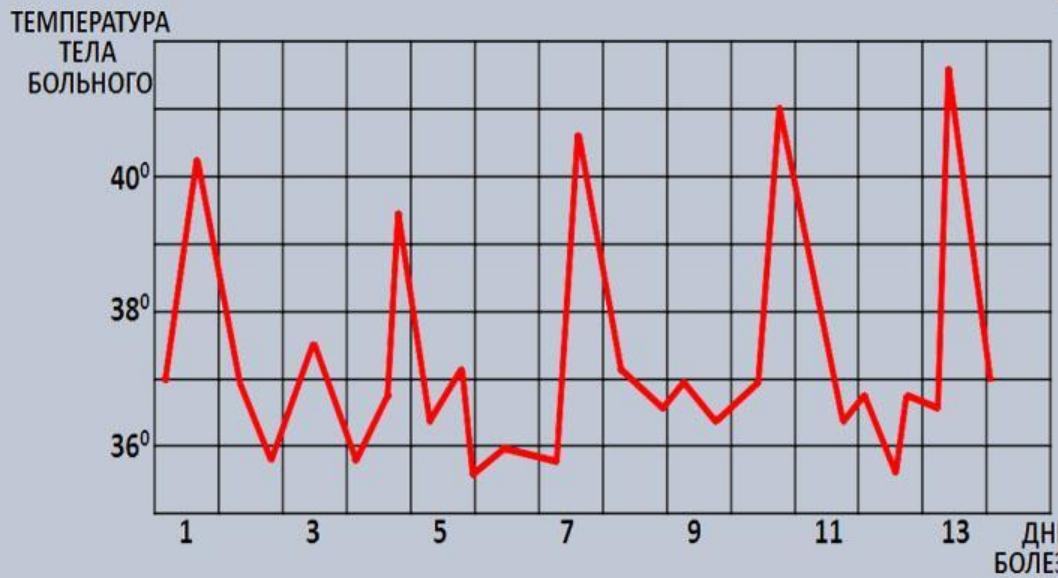
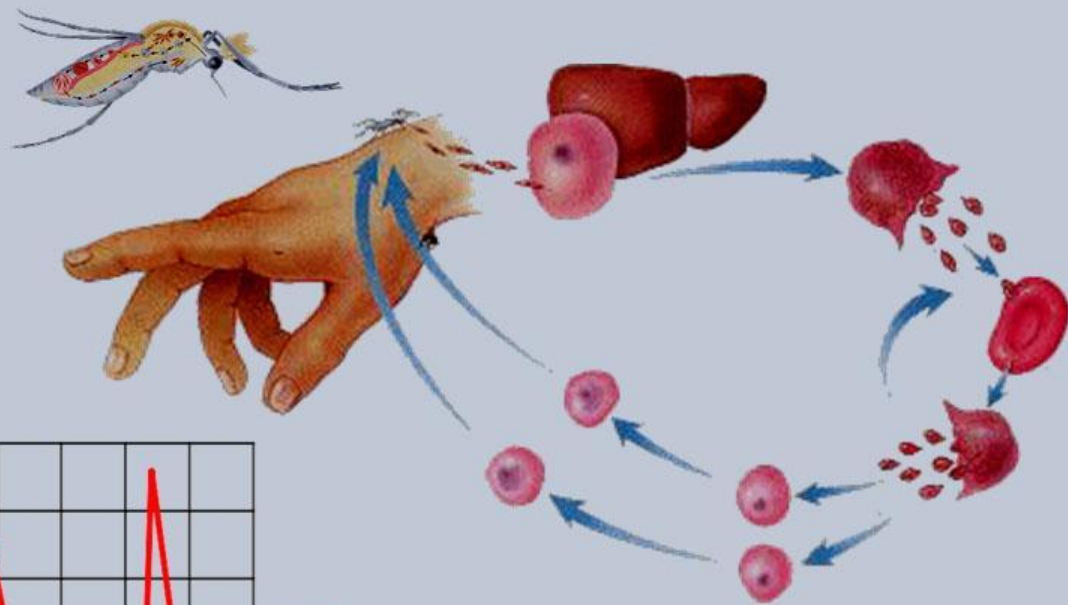


1. Спорозоиты, попавшие в организм позвоночного животного, сначала внедряются в клетки печени и превращаются в трофозоитов, которые приступают к шизогонии (экзоэритроцитарная шизогония).
2. Мерозоиты, образовавшиеся в результате внеэритроцитарной («печёночной») шизогонии внедряются в эритроциты, где они сначала превращаются в трофозоитов, потом в шизонтов, после чего следует шизогония (эндоэритроцитарная). Эндоэритроцитарная шизогония повторяется несколько раз.
3. Часть мерозоитов, внедрившись в эритроциты, превращается в макро- и микрогамонты. В желудке комара, насосавшегося крови больного малярией, гамонты продолжают развиваться, превращаясь в микро- и макрогаметы.
4. Макрогамонт формирует одну макрогамету, микрогамонт формирует 8 микрогамет.
5. За формированием гамет следует копуляция (оогамия), проходящая также в желудке комара.
6. Для зиготы кровяных спорозоитов характерна уникальная особенность - она подвижна, поэтому получает особое название - оокинета.
7. Оокинета проникает сквозь стенку желудка комара и инцистируется на его поверхности. Ооциста окружается капсулой, которая строится из ткани хозяина. Первое деление клетки плазмодия представляет собой мейоз. Спорогония у этой группы спорозоитов включает не три, а значительно большее количество делений, вследствие чего формируется несколько тысяч спорозоитов.
8. Последние попадают в полость тела комара, а оттуда - в его слюнные железы.

Таким образом, жизненный цикл кровяных спорозоитов характеризуется инокулятивным способом заражения позвоночного и трансмиссивным механизмом распространения инвазии.

В период прохождения эндоэритроцитарной шизогонии у промежуточного хозяина наблюдаются тяжелые патогенные явления, приуроченные к синхронному выходу мерозоитов из разрушающихся эритроцитов.

Почему у человека больного малярией повышается температура тела?



Почему подъем температуры при малярии отличается строгой периодичностью?



Жизненный цикл малярийного плазмодия (род. *Plasmodium*). В человеке паразитируют четыре вида рода *Plasmodium*. Жизненный цикл их протекает сходно.

В кровь человека паразит попадает в стадии спорозонта при укусе комара рода *Anopheles* (стадия спорозонта малярийного плазмодия вполне соответствует одноименной стадии в жизненном цикле кокцидий). Спорозонты — очень мелкие (5—8 мкм длины) тонкие червеобразные одноядерные клетки (рис. 47, 1). Их ультраструктура сходна с таковой у кокцидий, за исключением того, что у спорозонтов малярийного

плазмодия отсутствует коноид. Током крови они разносятся по телу и внедряются в клетки печени, где превращаются в шизонтов, размножающихся бесполом путем (шизогония), как и у кокцидий. Образовавшиеся после завершения первого поколения — шизонтии мерозонты (одноядерные продукты бесполого размножения шизонтов) внедряются уже не только в клетки пораженного органа, а и в эритроциты крови и вновь выносятся в кровяное русло. В эритроцитах крови больных малярией людей можно найти небольших амебовидно меняющих форму паразитов. Эти эритроцитарные шизонты растут и заполняют эритроцит, от которого остается только периферическая каемка. Электронно-микроскопические исследования показывают, что растущие шизонты обладают ультрацитостомом, который был описан выше для мерозонтов кокцидий. Поглощаемый паразитом гемоглобин частично усваивается им, а непереваренные остатки превращаются в зернистый черный пигмент — меланин. По завершении шизогонии образуется 10—20 мерозонтов, которые покидают эритроцит (он при этом разрушается), внедряются в новые кровяные тельца, и процесс повторяется. Следовательно, у плазмодия малярии две формы шизогонии: одна протекает в клетках печени, вторая — в эритроцитах.

После нескольких циклов бесполого размножения (шизогонии) начинается подготовка к половому процессу. При этом внедряющиеся в эритроциты мерозонты дают начало не шизонтам, а гамонтам (подготовительные стадии образования гамет). Имеются две категории несколько различающихся гамонтов: макрогамонты, дающие впоследствии женские половые клетки, и микрогамонты, дающие мужские гаметы. Дальнейшего развития гамонтов в крови человека не происходит. Оно осуществляется лишь в том случае, если кровь с ними попадает в кишечник малярийного комара (*Anopheles*) при сосании. Там женские гамонты целиком превращаются в крупные макрогаметы. В мужских гамонтах происходит деление ядра на 5—6 ядер, которые окружаются тонким слоем цитоплазмы и отрываются от гамонта в виде подвижных, червеобразных телец — микрогамет. Происходит копуляция гамет. Образующаяся продолговатая зигота подвижна (ее часто называют оокинетой); она внедряется в стенку кишечника комара и инцистируется на стороне его, обращенной к полости тела, превращаясь в ооцисту. Последняя растет и выпячивается в полость тела комара. Ядро зиготы многократно делится. Содержимое ооцисты затем распадается на громадное количество (до 10 000) тонких одноядерных подвижных спорозонтов. В это время оболочка ооцисты лопается и спорозонты попадают в полость тела комара, наполненную гемолимфой. Из полости тела спорозонты активно проникают в клетки слюнных желез насекомого, а затем в просвет протока желез. При укусе комаром человека спорозонты через хоботок выносятся в ранку и попадают в кровь.

В описанном цикле развития следует подчеркнуть, что вся жизнь простейшего протекает внутри организма хозяина (бесполовая часть цикла — в человеке, половая — в комаре). Ни на одной стадии паразит не находится непосредственно во внешней среде. В связи с этим в цикле развития паразита отсутствуют стадии, снабженные защитными оболочками (как в цикле кокцидий *Eimeria*).

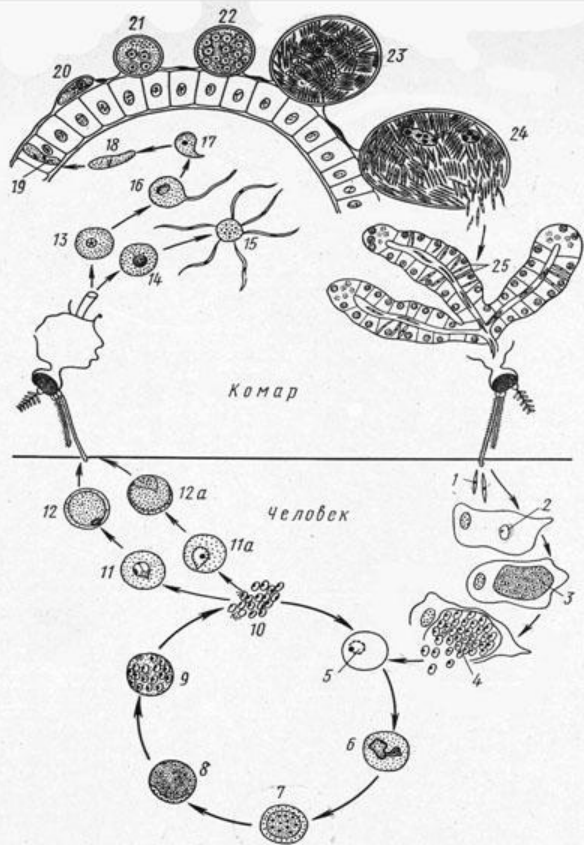


Рис. 47. Цикл развития малярийного плазмодия рода *Plasmodium* (ориг. схема Е. М. Хейсина):

1 — спорозонты, 2—4 — шизогония в печени (2 — спорозонт, внедрившийся в печеночную клетку, 3 — растущий шизонт с многоклеточными ядрами, 4 — шизонт, распадающийся на мерозонты), 5—10 — эритроцитарная шизогония (5 — молодой шизонт в форме кольца, 6 — растущий шизонт с псевдоподиями, 7—8 — деление ядер внутри развивающегося шизонта, 9—10 — распад шизонта на мерозонты и выход их на эритроциты, кроме мерозонтов, видны зерна пигмента), 11 — молодой макрогамонт, 11а — молодой микрогамонт, 12 — зрелый макрогамонт, 12а — зрелый микрогамонт, 13 — макрогамета, 14 — микрогамонт, 15 — образование микрогамета (флагелляция), 16 — копуляция, 17 — зигота, 18 — подвижная зигота (оокинета), 19 — проникновение оокинеты сквозь стенку кишечника комара, 20 — превращение оокинеты в ооцисту на наружной стенке кишечника комара, 21, 22 — растущая ооциста с делящимися ядрами, 23 — зрелая ооциста со спорозонтами и остаточным телом, 24 — спорозонты, покидающие ооцисту, 25 — спорозонты в слюнной железе комара

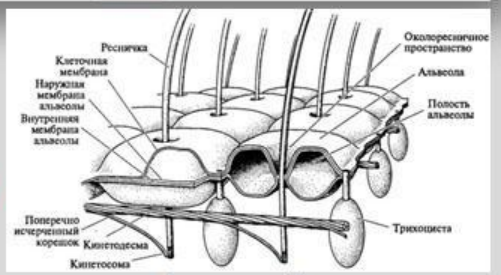
тип ИНFUЗОРИИ (CILIOPHORA)

«группа типов»	SPOROZOA	CILIORPHORA	CNIDOSPORIDIA
SARCOMASTIGOPHORA САРКОМАСТИГОФОРЫ	СПОРОВИКИ	ИНFUЗОРИИ	КНИДОСПОРИДИИ И МΙΚΡΟΣΠΟΡΙΔΙΑ
класс SARCODINA САРКОДОВЫЕ	тип SPOROZOA СПОРОВИКИ	тип CILIORPHORA ИНFUЗОРИИ	тип CNIDOSPORIDIA КНИДОСПОРИДИИ
класс SARCODINA САРКОДОВЫЕ	класс GREGARININA ГРЕГАРИНЫ	класс CILIATA РЕСНИЧНЫЕ ИНFUЗОРИИ	тип MICROSPORIDIA МИКРОСПОРИДИИ
подкласс RHIZOPODA РИЗОПОДИИ	класс COCCIDIOMORPHA КОКЦИДИОБРАЗНЫЕ ИНFUЗОРИИ	класс SUSTORIA СОСУЩИЕ ИНFUЗОРИИ	
подкласс RADIOALARIA РАДИОАЛИРИИ	класс EUGLENOZOA ЭВГУЛЕНОЗОИ		
подкласс HELIOPODA СОЛНЕЧНИКИ	тип ORALINATA ОРАЛИНАТЫ		
подкласс NITAZOIDA НИТАЗОИДЫ	тип SNOANIMONADA СНОАНИМОНАДЫ		
подкласс TRICHOZOA ТРИХОЗОИ	тип POLYMASTIGOTA ПОЛИАМАСТИГОТЫ		
подкласс PILELOZOA ПИЛЕЛОЗОИ	тип «РАСТЯЖИТЕЛЬНЫЕ ЖГУТИКОНОСЦЫ» «RHYZOMASTIGINA»		
подкласс NITAZOIDA НИТАЗОИДЫ	тип «РАСТЯЖИТЕЛЬНЫЕ ЖГУТИКОНОСЦЫ» «RHYZOMASTIGINA»		
подкласс NITAZOIDA НИТАЗОИДЫ	тип «РАСТЯЖИТЕЛЬНЫЕ ЖГУТИКОНОСЦЫ» «RHYZOMASTIGINA»		
подкласс NITAZOIDA НИТАЗОИДЫ	тип «РАСТЯЖИТЕЛЬНЫЕ ЖГУТИКОНОСЦЫ» «RHYZOMASTIGINA»		
подкласс NITAZOIDA НИТАЗОИДЫ	тип «РАСТЯЖИТЕЛЬНЫЕ ЖГУТИКОНОСЦЫ» «RHYZOMASTIGINA»		
подкласс NITAZOIDA НИТАЗОИДЫ	тип «РАСТЯЖИТЕЛЬНЫЕ ЖГУТИКОНОСЦЫ» «RHYZOMASTIGINA»		
подкласс NITAZOIDA НИТАЗОИДЫ	тип «РАСТЯЖИТЕЛЬНЫЕ ЖГУТИКОНОСЦЫ» «RHYZOMASTIGINA»		
подкласс NITAZOIDA НИТАЗОИДЫ	тип «РАСТЯЖИТЕЛЬНЫЕ ЖГУТИКОНОСЦЫ» «RHYZOMASTIGINA»		
подкласс NITAZOIDA НИТАЗОИДЫ	тип «РАСТЯЖИТЕЛЬНЫЕ ЖГУТИКОНОСЦЫ» «RHYZOMASTIGINA»		
подкласс NITAZOIDA НИТАЗОИДЫ	тип «РАСТЯЖИТЕЛЬНЫЕ ЖГУТИКОНОСЦЫ» «RHYZOMASTIGINA»		

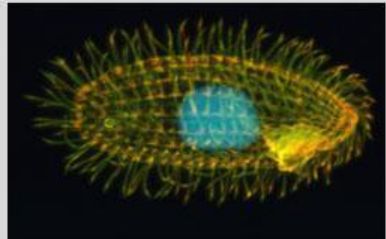
Инфузории - наиболее высокоорганизованные протисты. Размер их клетки у разных видов варьирует от 10 мкм до 3-4.5 миллиметров. Инфузории представлены огромным разнообразием жизненных форм, приспособленных к различным экологическим условиям.

Ресничный аппарат инфузორий обозначается термином цилиатура. В клетке *Paramecium caudatum* насчитывается около 15 тысяч ресничек. Строение реснички аналогично строению жгутика. Реснички могут группироваться в пучки - цирры или в пластинки - мембранеллы. Цирры служат для "бега" - инфузория передвигается, опираясь циррами на субстрат (соматическая цилиатура), а мембранеллы - для создания тока воды, приносящего пищевые частицы (околоротовая цилиатура). Специализированные реснички способны выполнять сенсорные функции.

кортекс инфузорий



трихоцисты



цилиатура

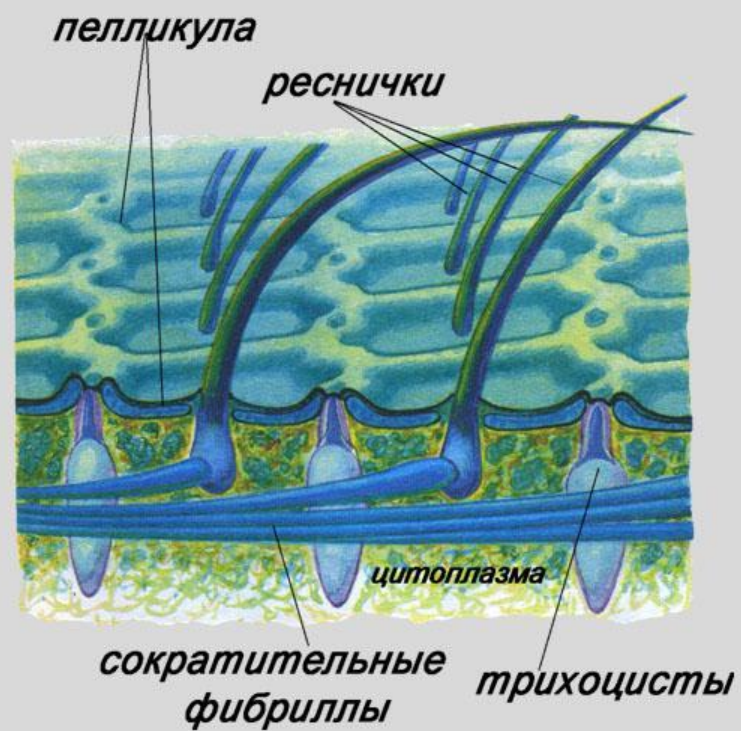
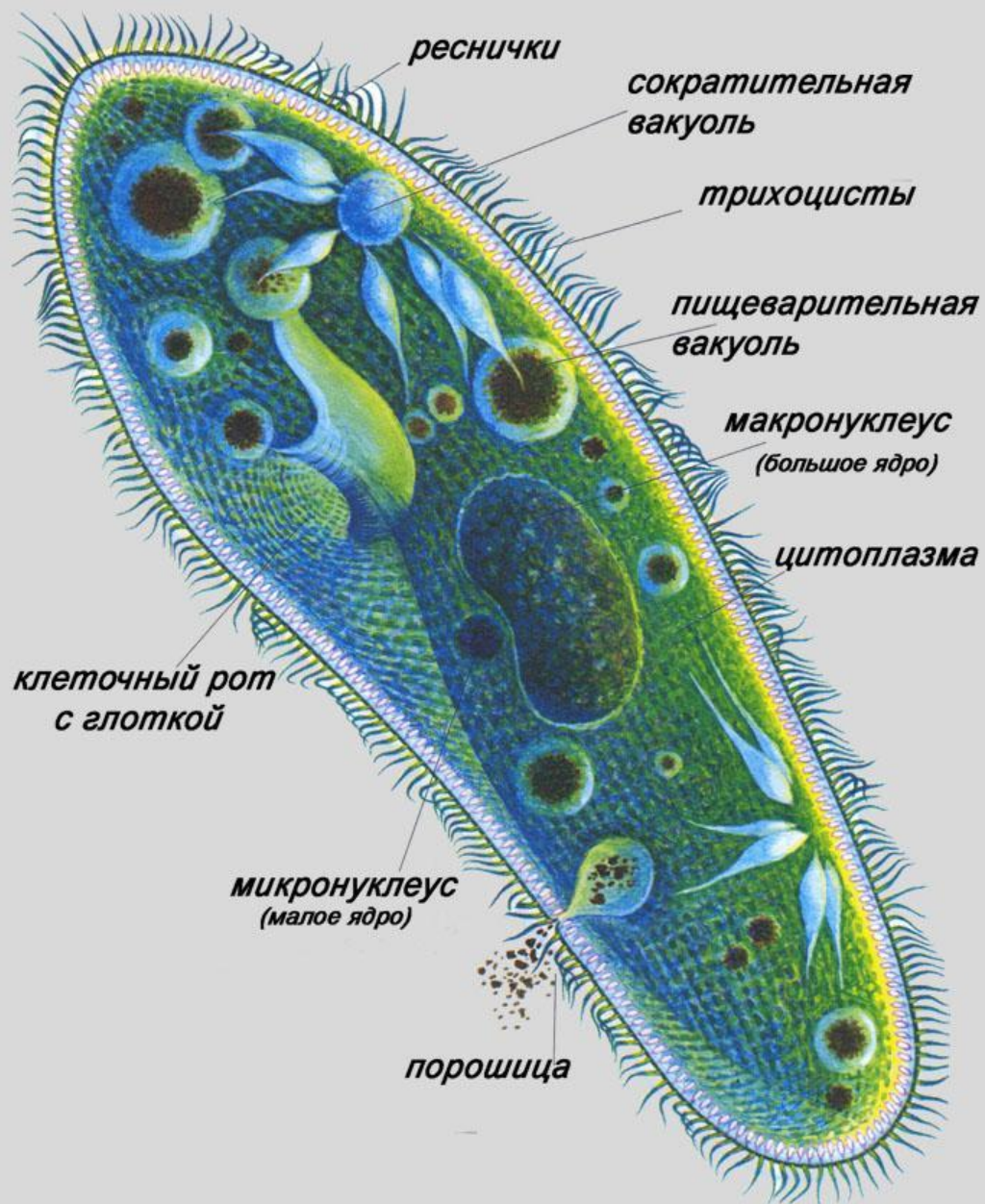
У некоторых инфузორий на определенных стадиях жизненного цикла реснички отсутствуют.

Совокупность поверхностных образований клетки (представленная разными структурами и органоидами) называется – КОРТЕКС (или пелликула + кортекс).

Пелликула инфузორий включает плазмалемму и подстилающие ее альвеолы (уплощенные мембранные мешочки), между которыми располагаются кинетосомы ресничек. Кинетосомы связаны с фибриллами и микротрубочками (обеспечение локомоторной функции). Комплекс кинетосома и корешковые структуры называется кинетида. В кортексе также присутствуют микротрубочки и микрофиламенты, не связанные с ресничками (цитоскелет). В покровных структурах инфузორий находятся экструсомы, клеточный анус (цитопрокт или порошица) и поры сократительных вакуолей.

У инфузорий встречается несколько типов экструсом, наиболее характерный тип представлен трихоцистами. Трихоцисты формируются из Гольджи-подобных структур, заполненных специфическим содержимым. (у *Paramecium caudatum* - около 5 тысяч трихоцист). Трихоцисты выбрасываются при химических воздействиях или нападениях хищника. При выбрасывании трихоцист образуется нить, на вершине которой находится заостренный наконечник. У хищных инфузорий встречаются токсосисты - экструсомы, служащие орудием нападения.

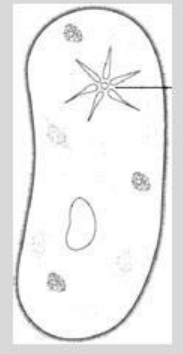
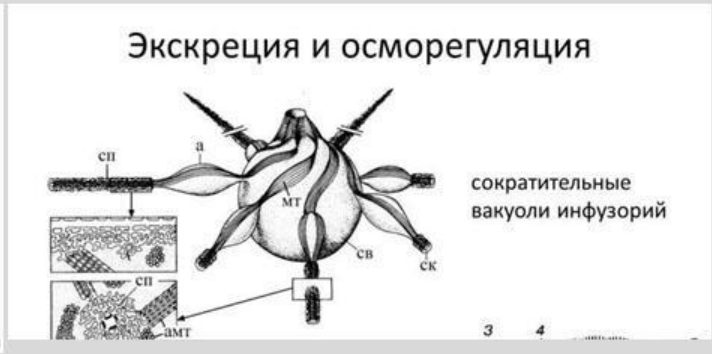
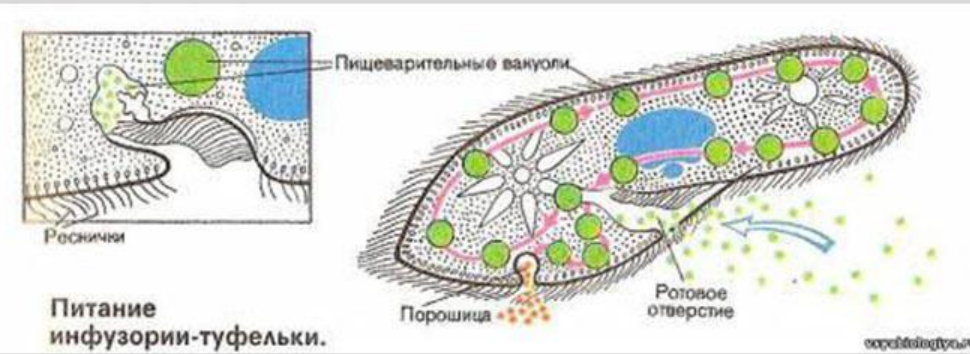




У инфузорий имеются особые органоиды приема пищи, представленные, например, у парамеций перистомом, ротовой воронкой, цитостомом, пищеварительной зоной цитоплазмы и цитопроктom.

Строение околоротовой цилиатуры крайне разнообразно и связано с характером питания. У парамеций околоротовая цилиатура представлена мембранеллами. На дне ротовой воронки находится цитостом. У всех простейших, имеющих пелликулу, цитостом представляет собой участок покровов клетки, где имеется только плазмалемма. Пищевые частицы поглощаются за счет фагоцитоза. Пищеварительные вакуоли прodelывают в центральной определенной путь в эндоплазме. В разных участках клетки на вакуоли действуют определенные комплексы ферментов (разные стадии переваривания пищи связаны с разными участками клетки). Непереваренные остатки пищи выводятся через цитопрокт (порошицу). В области цитопракта прерваны пелликула и кортекс, и эндоплазма соприкасается с плазмалеммой.

Сократительные вакуоли (основная функция осморегуляция; добавочные – выделительная, дыхательная) имеют хорошо развитые радиальные каналы и центральную капсулу. Жидкость сначала заполняет радиальные каналы и, после их систолы) переходит в центральную камеру, ограниченна от внешней среды мембранной диафрагмой. Эта диафрагма обеспечивает выделение жидкости во внешнюю среду. У крупных инфузорий может быть несколько сократительных вакуолей.

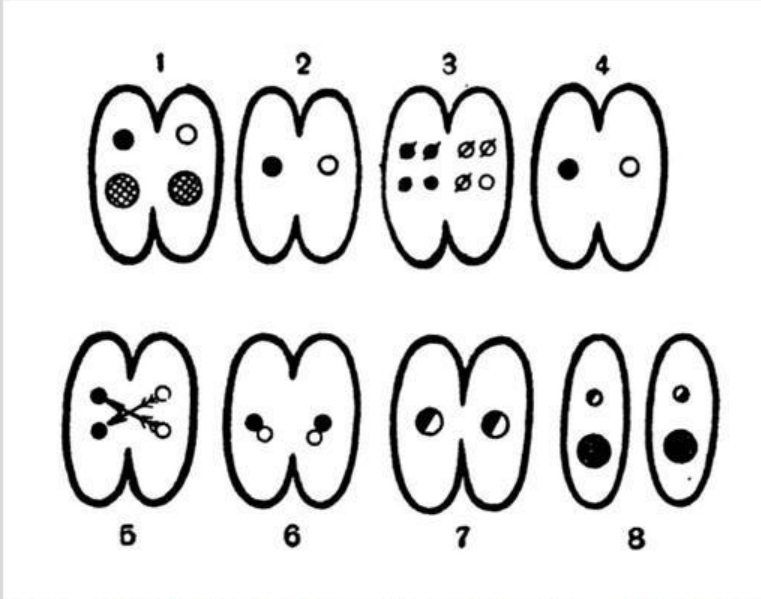
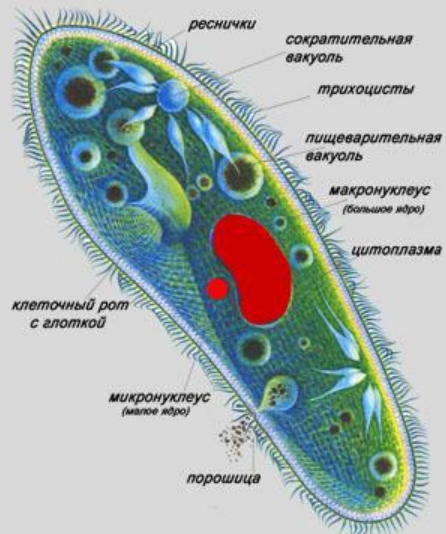


Сократительные вакуоли (основная функция осморегуляция; добавочные – выделительная, дыхательная) имеют хорошо развитые радиальные каналы и центральную капсулу. Жидкость сначала заполняет радиальные каналы и, после их систолы) переходит в центральную камеру, ограниченна от внешней среды мембранной диафрагмой. Эта диафрагма обеспечивает выделение жидкости во внешнюю среду. У крупных инфузорий может быть несколько сократительных вакуолей.

Для инфузорий характерен ядерный дуализм. Имеется вегетативное полиплоидное ядро – макронуклеус и генеративное диплоидное - микронуклеус.

Макронуклеус в вегетативной жизни клетки активен. ДНК макронуклеуса организована не в форме целых хромосом, а в виде коротких фрагментов, но эти фрагменты представлены миллионами копий.

Бесполое размножение проходит путем поперечного бинарного деления (монотомией). Для некоторых видов (преимущественно для Suctiria) характерно почкование.



Для инфузорий (и только для них) характерен особый половой процесс - конъюгация, в ходе которой осуществляется обмен генетической информацией, но не происходит образования новых особей.

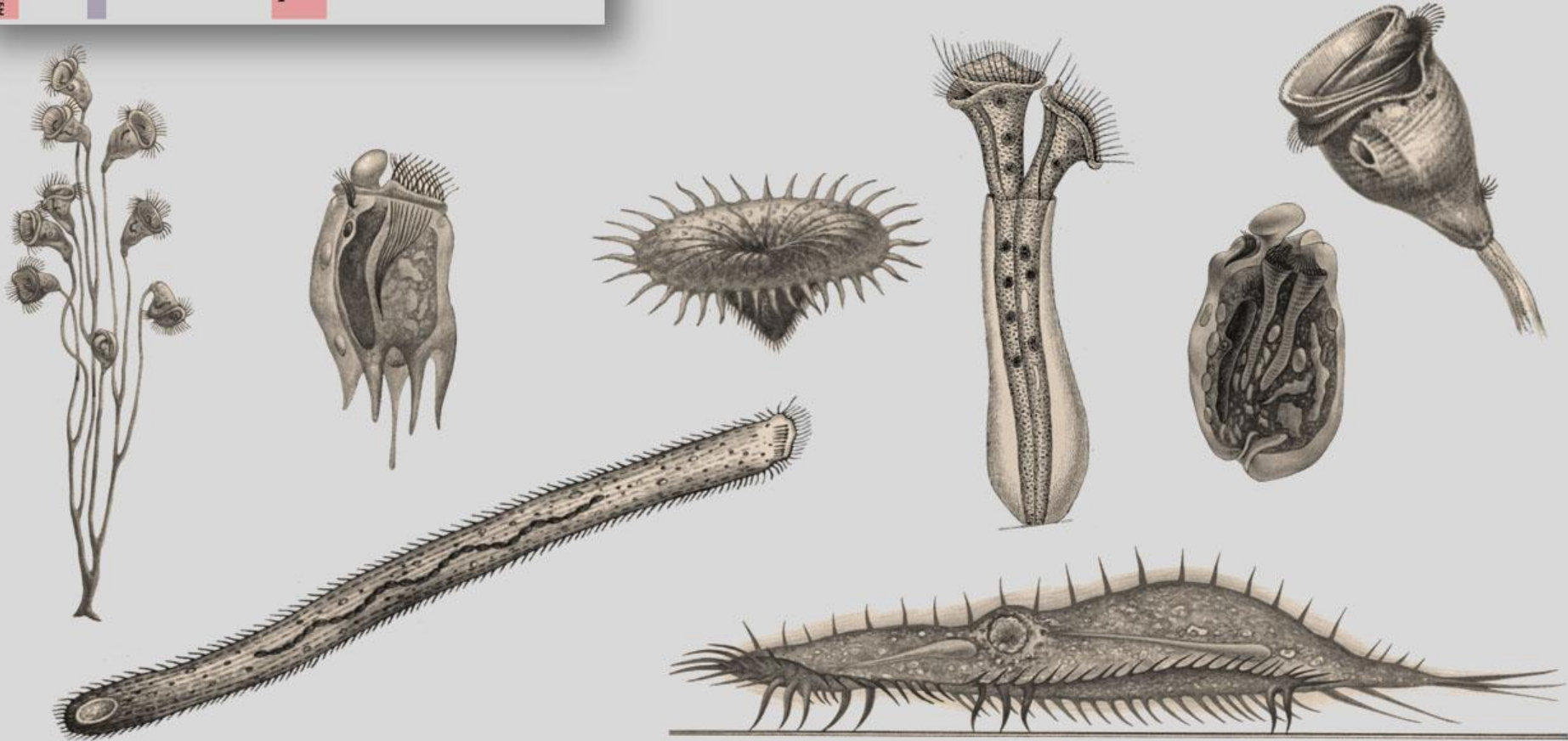
В ходе конъюгации две инфузории соединяются попарно цитоплазматическим мостиком (1). В каждой клетке происходит разборка старого макронуклеуса (2). Микронуклеус проходит двухступенчатый мейоз (3), в результате чего в каждой клетке формируется 4 гаплоидных ядра. Три из них резорбируются (3,4), а оставшееся делится митотически еще раз, так что в каждой клетке теперь находятся два ядра - пронуклеуса (5). Один из пронуклеусов (стационарное ядро) остается в клетке, другой (мигрирующее ядро) переходит по упомянутому ранее мостику в цитоплазму партнера (5,6). После этого цитоплазматический мостик разрушается, а пронуклеусы сливаются (7). В каждой из клеток формируется диплоидное ядро - синкарион (соответствует ядру зиготы). Два эконъюганта возвращаются к самостоятельной жизни (8). В дальнейшем в серии специальных делений и сложного процесса созревания макронуклеуса в каждой клетке восстанавливается типичный набор ядер (8).

«группа типов» SARCOMASTIGOPHORA САРКОМАСТИГОФОРЫ	SPOROZOA СПОРОВИКИ	CILIOPHORA ИНФУЗОРИИ	CNIDOSPORIDIA КНИДОСПОРИДИИ и MICROSPORIDIA МИКРОСПОРИДИИ
SARCODINA САРКОДОВЫЕ	тип СПOROZOA СПОРОВИКИ	тип CILIOPHORA ИНФУЗОРИИ	тип CNIDOSPORIDIA КНИДОСПОРИДИИ
класс SARCODINA САРКОДОВЫЕ	класс SARCODIOMORPHA САКСИДИОМОРФНЫЕ КОКЦИДИИ	класс CILIATA РЕСНИЧНЫЕ ИНФУЗОРИИ	тип MICROSPORIDIA МИКРОСПОРИДИИ
подкласс RHIZOPODA КОРЕНЕЖИКИ	класс GREGARININA ГРЕГАРИНЫ	класс SUSTORIA СУСТОРИИ	
подкласс SARCOPLAZMATA СОСЛЕПЕНЧИКИ	класс COCCIDIOMORPHA САКСИДИОМОРФНЫЕ КОКЦИДИИ		
подкласс RHIZOPODA РАДИОЛАРИИ	класс GREGARININA ГРЕГАРИНЫ		
подкласс HELIOPODA СОЛНЦЕНЧКИ	класс GREGARININA ГРЕГАРИНЫ		
подкласс RADIOLARIA РАДИОЛАРИИ	класс GREGARININA ГРЕГАРИНЫ		
подкласс EUGLENIDA ЭВГЛЕНИДЫ	класс GREGARININA ГРЕГАРИНЫ		
тип ORALINATA ОРАЛИНАТЫ	класс GREGARININA ГРЕГАРИНЫ		
тип CNOANIMONADA ВЕРТОЛЕТНО-ЖИГУТИКОНОСЦЫ	класс GREGARININA ГРЕГАРИНЫ		
тип POLYMASTIGOTA ПОЛИМАСТИГОТЫ	класс GREGARININA ГРЕГАРИНЫ		
тип «РАСТИТЕЛЬНЫЕ ЖИГУТИКОНОСЦЫ» «RHITOMASTIGINA»	класс GREGARININA ГРЕГАРИНЫ		
тип «РАСТИТЕЛЬНЫЕ ЖИГУТИКОНОСЦЫ»	класс GREGARININA ГРЕГАРИНЫ		
тип «РАСТИТЕЛЬНЫЕ ЖИГУТИКОНОСЦЫ»	класс GREGARININA ГРЕГАРИНЫ		
тип «РАСТИТЕЛЬНЫЕ ЖИГУТИКОНОСЦЫ»	класс GREGARININA ГРЕГАРИНЫ		
тип «РАСТИТЕЛЬНЫЕ ЖИГУТИКОНОСЦЫ»	класс GREGARININA ГРЕГАРИНЫ		
тип «РАСТИТЕЛЬНЫЕ ЖИГУТИКОНОСЦЫ»	класс GREGARININA ГРЕГАРИНЫ		

класс Ресничные Инфузории (Ciliata)

Ресничные инфузории покрыты ресничками всю жизнь. Питаются они через цитостом (клеточный рот) или осмотически. Размножение происходит при помощи поперечного деления или почкования. Время от времени бесполое размножение прерывается половым процессом — конъюгацией или копуляцией.

Инфузории распространены как в пресной воде, так и в морях, но большинство видов обитает в пресной воде. Особенно многочисленны они в мелких водоемах. Имеются и паразитические формы.



подцарство PROTOKTOA

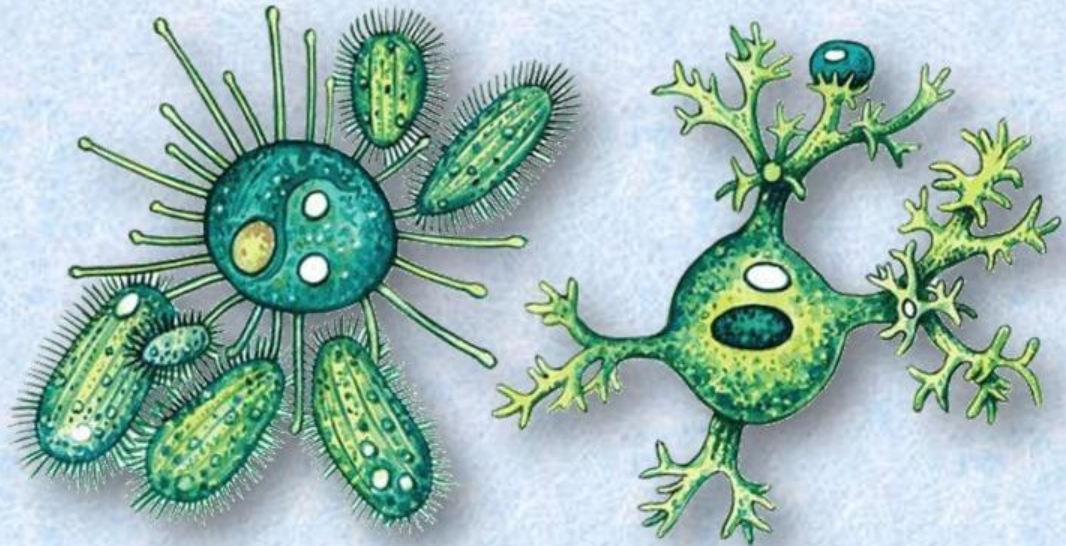
«группа типов» SARCOMASTIGOPHORA САРКОМАСТИГОФОРЫ		SPOROZOA СПОРОВИКИ	CILIOPHORA ИНФУЗОРИИ	CNIDOSPORIDIA КНИДОСПОРИДИИ И MICROSPORIDIA МИКРОСПОРИДИИ
класс SARCODINA САРКОДОВЫЕ	класс MASTIGOPHORA ЖГУТИКОНОСЦЫ	тип СПОРОЗООА СПОРОВИКИ	тип CILIOPHORA ИНФУЗОРИИ	тип CNIDOSPORIDIA КНИДОСПОРИДИИ
класс SARCODINA САРКОДОВЫЕ	тип ORALINATA опалината	класс СОССЕДИОМОРНА КОКЦИДИОБРАЗНЫЕ ГРЕГАРИИ	класс CILIATA РЕСНИЧНЫЕ ИНФУЗОРИИ	тип MICROSPORIDIA МИКРОСПОРИДИИ
подкласс RHIZOPODA КОРНЕВОЖИ	тип EUGLENZOZA ЭВГЛЕНОЗЫ	класс СОССЕДИОМОРНА КОКЦИДИОБРАЗНЫЕ ГРЕГАРИИ		
подкласс RHIZOPODA КОРНЕВОЖИ	тип ORALINATA опалината	класс СОССЕДИОМОРНА КОКЦИДИОБРАЗНЫЕ ГРЕГАРИИ		
подкласс RHIZOPODA КОРНЕВОЖИ	тип EUGLENZOZA ЭВГЛЕНОЗЫ	класс СОССЕДИОМОРНА КОКЦИДИОБРАЗНЫЕ ГРЕГАРИИ		
подкласс RHIZOPODA КОРНЕВОЖИ	тип EUGLENZOZA ЭВГЛЕНОЗЫ	класс СОССЕДИОМОРНА КОКЦИДИОБРАЗНЫЕ ГРЕГАРИИ		
подкласс RHIZOPODA КОРНЕВОЖИ	тип EUGLENZOZA ЭВГЛЕНОЗЫ	класс СОССЕДИОМОРНА КОКЦИДИОБРАЗНЫЕ ГРЕГАРИИ		
подкласс RHIZOPODA КОРНЕВОЖИ	тип EUGLENZOZA ЭВГЛЕНОЗЫ	класс СОССЕДИОМОРНА КОКЦИДИОБРАЗНЫЕ ГРЕГАРИИ		
подкласс RHIZOPODA КОРНЕВОЖИ	тип EUGLENZOZA ЭВГЛЕНОЗЫ	класс СОССЕДИОМОРНА КОКЦИДИОБРАЗНЫЕ ГРЕГАРИИ		
подкласс RHIZOPODA КОРНЕВОЖИ	тип EUGLENZOZA ЭВГЛЕНОЗЫ	класс СОССЕДИОМОРНА КОКЦИДИОБРАЗНЫЕ ГРЕГАРИИ		

класс Сосущие Инфузории (Suctoria)

Сосущие инфузории покрыты ресничками только на ранних стадиях развития. Во взрослом состоянии они не имеют никаких органелл движения, и большинство видов при помощи стебелька прикрепляется к мертвому субстрату или к водным растениям и животным.

Сосущие инфузории снабжены сосательными палочками, которые представляют собой тонкие сократимые трубочки, полость которых с одной стороны открывается во внешнюю среду, а с другой — сообщается с эндоплазмой. Сосущие инфузории питаются главным образом ресничными инфузориями.

Имеются макро- и микронуклеус и сократительные вакуоли.



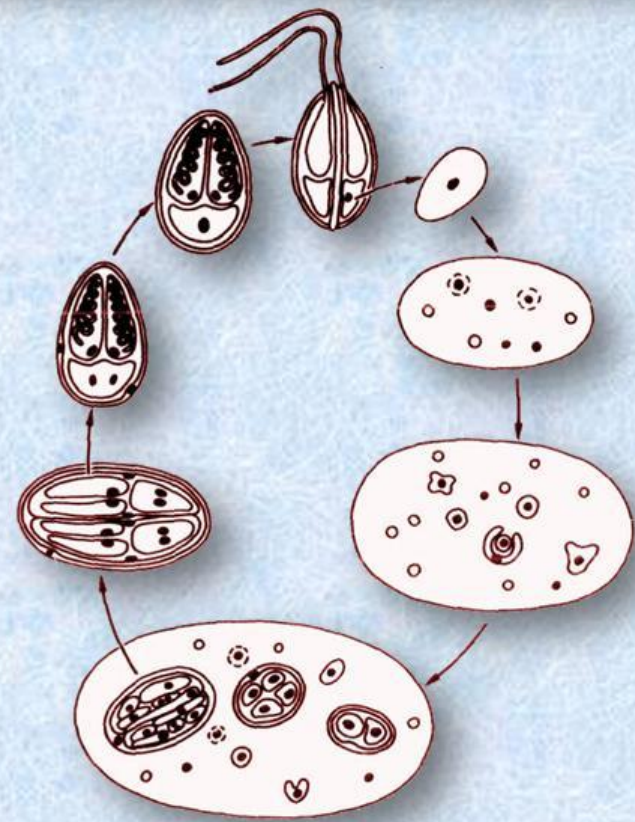
«группа типов» SARCOMASTIGOPHORA САРКОМАСТИГОФОРЫ		SPOROZOA СПОРОВИКИ	CILIOPHORA ИНФУЗОРИИ	CNIDOSPORIDIA КНИДОСПОРИДИИ и MICROSPORIDIA МИКРОСПОРИДИИ
класс SARCODINA САРКОДОВЫЕ	MASTIGOPHORA ЖГУТИКОНОСЦЫ	тип СПOROZOA СПОРОВИКИ	тип СИЛИОПНОРА ИНФУЗОРИИ	тип КНИДОСПОРИДИИ
класс SARCODINA САРКОДОВЫЕ	тип ОРКАЛИНАТА опалинаата	класс СОСЦИДИОМОРФА КОКЦИДИОБРАЗНЫЕ ГРЕГАРИНЫ	класс СЦИПАТА РЕСНИЧНЫЕ ИНФУЗОРИИ	тип МИКРОСПОРИДИИ
подкласс RHIZOPODA КОРЕНЕНОЖИ	тип EUGLENZOZA эвгленозои	класс СОСЦИДИОМОРФА КОКЦИДИОБРАЗНЫЕ ГРЕГАРИНЫ	класс СУСТОРИА СОСЩИЕ ИНФУЗОРИИ	
подкласс РАДИОЛАРИА	тип РАДИОЛАРИА	класс СОСЦИДИОМОРФА КОКЦИДИОБРАЗНЫЕ ГРЕГАРИНЫ	класс СУСТОРИА СОСЩИЕ ИНФУЗОРИИ	
подкласс НЕЛОЗОА	тип НЕЛОЗОА	класс СОСЦИДИОМОРФА КОКЦИДИОБРАЗНЫЕ ГРЕГАРИНЫ	класс СУСТОРИА СОСЩИЕ ИНФУЗОРИИ	
подкласс РАДИОЛАРИА	тип РАДИОЛАРИА	класс СОСЦИДИОМОРФА КОКЦИДИОБРАЗНЫЕ ГРЕГАРИНЫ	класс СУСТОРИА СОСЩИЕ ИНФУЗОРИИ	
подкласс РАДИОЛАРИА	тип РАДИОЛАРИА	класс СОСЦИДИОМОРФА КОКЦИДИОБРАЗНЫЕ ГРЕГАРИНЫ	класс СУСТОРИА СОСЩИЕ ИНФУЗОРИИ	
подкласс РАДИОЛАРИА	тип РАДИОЛАРИА	класс СОСЦИДИОМОРФА КОКЦИДИОБРАЗНЫЕ ГРЕГАРИНЫ	класс СУСТОРИА СОСЩИЕ ИНФУЗОРИИ	
подкласс РАДИОЛАРИА	тип РАДИОЛАРИА	класс СОСЦИДИОМОРФА КОКЦИДИОБРАЗНЫЕ ГРЕГАРИНЫ	класс СУСТОРИА СОСЩИЕ ИНФУЗОРИИ	

тип КНИДОСПОРИДИИ CNIDOSPORIDIA

Тип Книдоспоридии поделен на два класса Микроспоридии Muxosporidia - ("слизистые споровики") и Актиномиксидии (Actinomyxidia). У представителей этих классов имеются специализированные стрекательные клетки, входящие в состав многоклеточных спор. Микроспоридии паразитируют у рыб, а актимиксидии - главным образом у пресноводных олигохет, значительно реже у морских полихет, сипункулид.

Споры микроспоридий, несмотря на большое разнообразие форм, всегда включают створки, полярные капсулы (книдоцисты) и амебоидного зародыша (зародышей). Одноклеточная спора микроспоридий одета плотной оболочкой, которая состоит из трех слоев. В центре споры находится одноядерный или двухядерный зародыш, содержащий немногочисленные органеллы. В споре также находится свернутая спиралью полярная нить, причем часть оборотов спирали расположена вокруг зародыша. Передняя часть споры занята так называемым поляроплоастом, который представляет собой "стопку" мембранных складок.

В момент заражения из спор освобождаются диплоидные амебоидные зародыши, которые тем или иным способом проникают в ткани хозяина. Амебоидный зародыш превращается в многоядерного плазмодия, ядра которого дифференцируются на вегетативные и генеративные. Для этой стадии характерно патогенное воздействие на хозяина. Вокруг генеративных ядер обособляются клеточные территории, что приводит к образованию генеративных клеток. Такие клетки агрегируются по две, таким образом, что одна клетка обволакивает другую. Далее наружная клетка дегенерирует, а внутренняя проходит через ряд делений и дифференцировку, в результате чего формируются две споры. Процесс формирования спор сопровождается редуцированным делением, так что все клетки споры гаплоидны.



тип МИКРОСПОРИДИИ MICROSPORIDIA

«группа типов» SARCOSTOMASTIGOPHORA САРКОМАСТИГОФОРЫ		SPOROZOA СПОРОВИКИ	ЦИЛИОФОРЫ ИНФУЗОРИИ	CNIDOSPORIDIA КНИДОСПОРИДИИ И MICROSPORIDIA МИКРОСПОРИДИИ
SARCODINA САРКОДОВЫЕ	MASTIGOPHORA ЖГУТИКОНОСЦЫ	тип SPOROZOA СПОРОВИКИ	тип ЦИЛИОФОРЫ ИНФУЗОРИИ	тип CNIDOSPORIDIA КНИДОСПОРИДИИ
класс SARCODINA САРКОДОВЫЕ	тип ORALINATA опалимата	класс SPOROZOA СПОРОВИКИ	класс ЦИЛИАТА РЕСНИЧНЫЕ ИНФУЗОРИИ	тип MICROSPORIDIA МИКРОСПОРИДИИ
подкласс RHIZOPODA КОРНЕОЖИКИ	тип EUGLENZOZA авелленозои	класс SPOROZOA СПОРОВИКИ	класс SUSTORIA СОСУЩИЕ ИНФУЗОРИИ	
подкласс RADIOLARIA РАДИОЛАРИИ	тип PHOTOMASTIGINA «растительные жгутиконосцы»	класс SPOROZOA СПОРОВИКИ		
подкласс HELIOZOA СОЛНЕЧНИКИ	тип PHOTOMASTIGINA «растительные жгутиконосцы»	класс SPOROZOA СПОРОВИКИ		
подкласс PHOTOMASTIGINA «растительные жгутиконосцы»	тип PHOTOMASTIGINA «растительные жгутиконосцы»	класс SPOROZOA СПОРОВИКИ		
подкласс PHOTOMASTIGINA «растительные жгутиконосцы»	тип PHOTOMASTIGINA «растительные жгутиконосцы»	класс SPOROZOA СПОРОВИКИ		
подкласс PHOTOMASTIGINA «растительные жгутиконосцы»	тип PHOTOMASTIGINA «растительные жгутиконосцы»	класс SPOROZOA СПОРОВИКИ		
подкласс PHOTOMASTIGINA «растительные жгутиконосцы»	тип PHOTOMASTIGINA «растительные жгутиконосцы»	класс SPOROZOA СПОРОВИКИ		
подкласс PHOTOMASTIGINA «растительные жгутиконосцы»	тип PHOTOMASTIGINA «растительные жгутиконосцы»	класс SPOROZOA СПОРОВИКИ		
подкласс PHOTOMASTIGINA «растительные жгутиконосцы»	тип PHOTOMASTIGINA «растительные жгутиконосцы»	класс SPOROZOA СПОРОВИКИ		

Микроспоридии - это одноклеточные эукариоты, паразитирующие в клетках животных почти всех типов - от простейших до позвоночных. Микроспоридии - очень мелкие организмы, их размер на стадии спор не превышает 20 мкм. Известно около 1200 видов микроспоридий, большинство из которых паразитирует в членистоногих (например, *Nosema apis* паразитирует у взрослых пчел).

Микроспоридии сочетают прокариотные и эукариотные признаки. Они имеют ядро, но их геном - наименьший из известных для других эукариот, он даже меньше генома некоторых бактерий. У микроспоридий нет митохондрий (они используют АТФ хозяина), но наличие у них особого белка, свойственного митохондриям, говорит об утрате митохондрий. Клетка микроспоридий лишена лизосом, центриолей, жгутиков.

Одноклеточная спора микроспоридий одета плотной оболочкой, которая состоит из трех слоев. В центре споры находится одноядерный или двухядерный зародыш, содержащий немногочисленные органеллы. В споре также находится свернутую спиралью полярную нить, причем часть оборотов спирали расположена вокруг зародыша. Передняя часть споры занята так называемым полярноплоастом, который представляет собой "стопку" мембранных складок.

