



ИСКУССТВО  
СРЕДНЕВЕКОВОГО  
ОРНАМЕНТА

1. Пала Римская империя 476 г.
2. **Передвижение** и расселение племён, **смешивались** культуры и традиции.
3. Где не было Римского влияния (Англия, Ирландия) – большое влияние варваров.
4. Варвары не видели в изображениях людей и богов никакой ценности, с легкостью уничтожая их. Веря в магические свойства металлов, они переливали бронзовые скульптуры в слитки, помещая их в клады.
5. **Роль христианства** – оно соединило две различные культуры: греко-римскую и варварскую.
6. Искусство Средневековья – искусство христианское.
7. **Центры культуры** (единственный) – **монастыри, образованные люди – монахи.**

- Более плодотворным, чем античное, оказалось для европейского искусства этой поры **влияние прикладного искусства Востока - Сирии, Египта, Ирана. Любовь к ярким и драгоценным материалам - характерная черта** художественной культуры раннего средневековья.
- Христианство открыло **красоту внутреннего** Мира человека, **противопоставив** ее бездушной **красоте тела.**
- **Портретное** изображение человека становятся **невостребованными** (исчезает жанр портрета)
- следует **почитать не творение, а Творца,** устроителя мира.

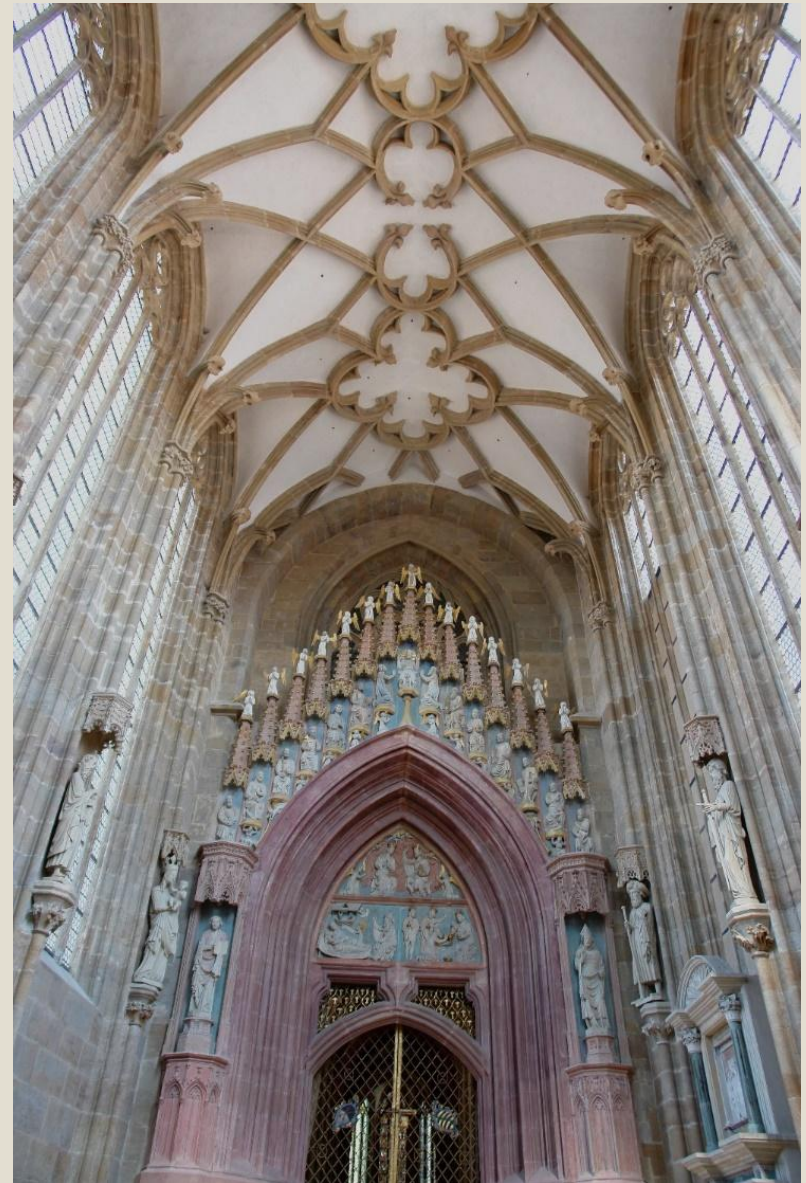
- Для искусства Средневековья **характерно использование системы символов.**
- Христианство омыло и вернуло изначальный смысл многим орнаментальным знакам.
- **Вертикализация** всех символов и изображаемых предметов, в преображении Треугольника (как символа Троицы), в преображении Креста (как символа распятия), в обновлении пяти стихий Мира (Огня, Воды, Земли, Воздуха и Эфира). Орнамент таким образом, явился и в эту эпоху важнейшим носителем новых или обновленных идей.





- Полное воплощение готический стиль нашёл в **архитектуре – церковной**.
- **Свет и воздух** (новая конструкция свода) играют решающую роль в восприятии готики – это **образ небесного мира, мечта о чуде**.
- **Внешнее убранство собора** – характерная черта готического стиля (как и стрельчатая арка).
- **Украшение ради украшения**, нет утилитарного значения.

Собор в Майссене.  
Германия. 13 – 15 вв.



- Фасад украшен рельефами (**горельефы**) и **скульптурами**.
- **Круглая скульптура** – достижение готики.
- Высокий (более выпуклый) рельеф на небольшой площади более проработан – постепенно рельеф «превратился» в статую.
- **Декор храма – гигантский орнамент.**
- **Обильность декора - сложность мироустройства.**

Кельнский собор, или Церковь Святых Петра и Марии.





◦ На долю орнамента в раннем средневековом искусстве выпала огромная роль. **Сложнейшие узоры в те времена украшали всякую свободную поверхность:** архитравы порталов, алтарные преграды, плиты кивориев, спинки и подлокотники деревянных скамей и кресел, ножки и бортики кубков.



- Готический стиль очень декоративен.
- Эпоха готики - это время расцвета книжной миниатюры и появления станковой живописи, время высокого подъёма декоративных искусств, связанного с расцветом цехового ремесла: в резьбе по камню, дереву, алебастру и кости, в керамике и стеклоделии, в многообразных металлических изделиях, украшавшихся камнями и эмалью, в вышивке, тканях и шпалерах - всюду царила изощрённость фантазии, а щедрое богатство декора сочеталось с блестящим мастерством и тщательностью отделки.



## Орнаменты

Самыми популярными орнаментами и украшениями были стилизованные мифологический (зооморфные, антропоморфные),

### растительные

и геометрические: лиственные и ленточные,

а также геральдический, "королевские" лилии,

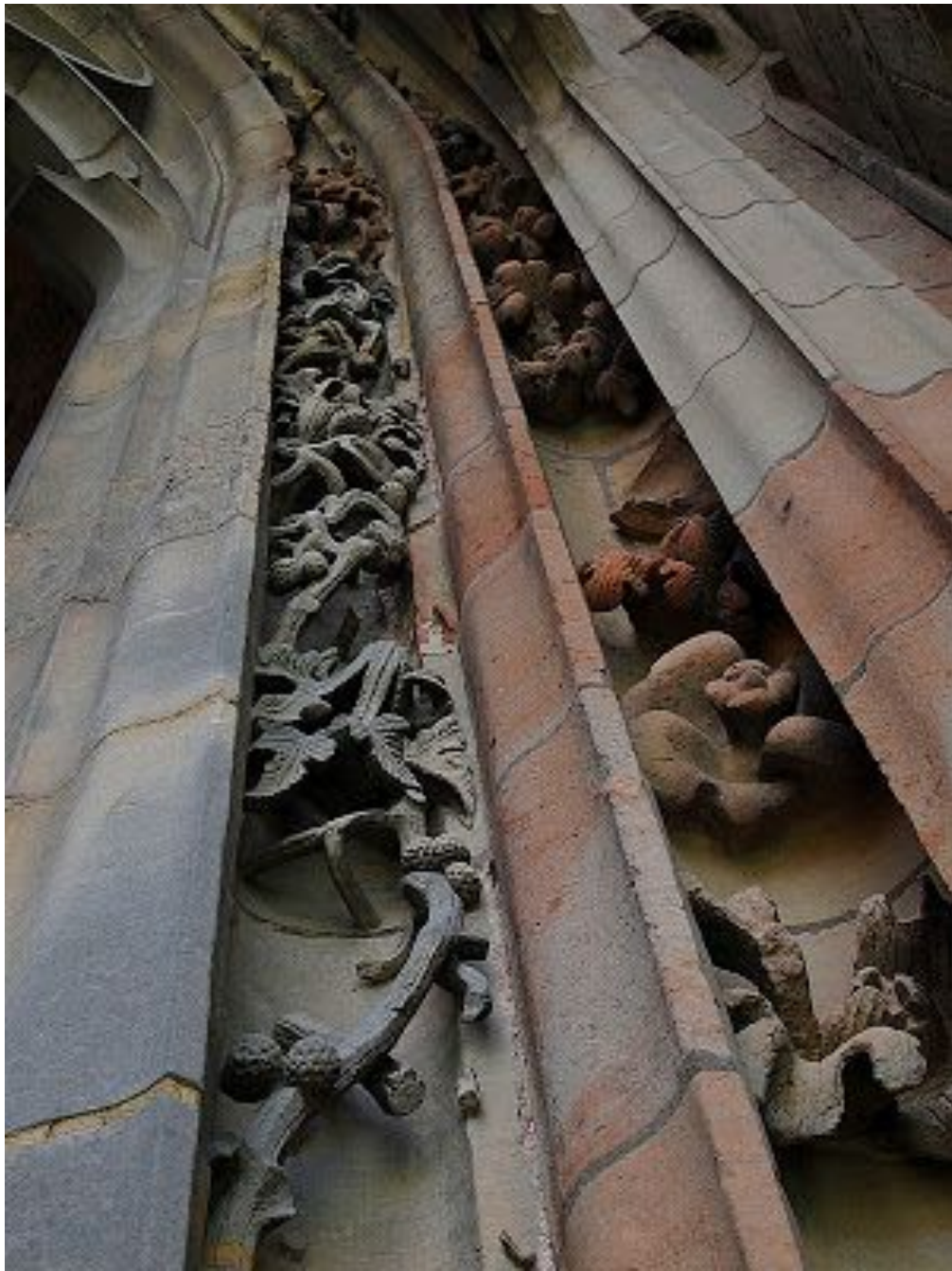
иллюзия каменных стен и **вьющихся стеблей растений** - листья винограда, репейника, дуба, плюща, клевера, роз и др.

Также были распространены **мотивы трилистника или двулистника**

и **формы колючих растений** - терновника, чертополоха, папоротника и др.

Капители и карнизы зданий заполнялись изображениями птиц, листьев, цветов, разнообразных плодов. Все они как бы вдыхали чувство жизни природы в архитектурные формы.

Подобное изобилие растительной орнаментики не встречается в других архитектурных стилях. **Сама идея использования мотивов реальной флоры в готическом декоре была своеобразным канон.**







"Дама с единорогом", около 1500 г.



## ◦Цвета

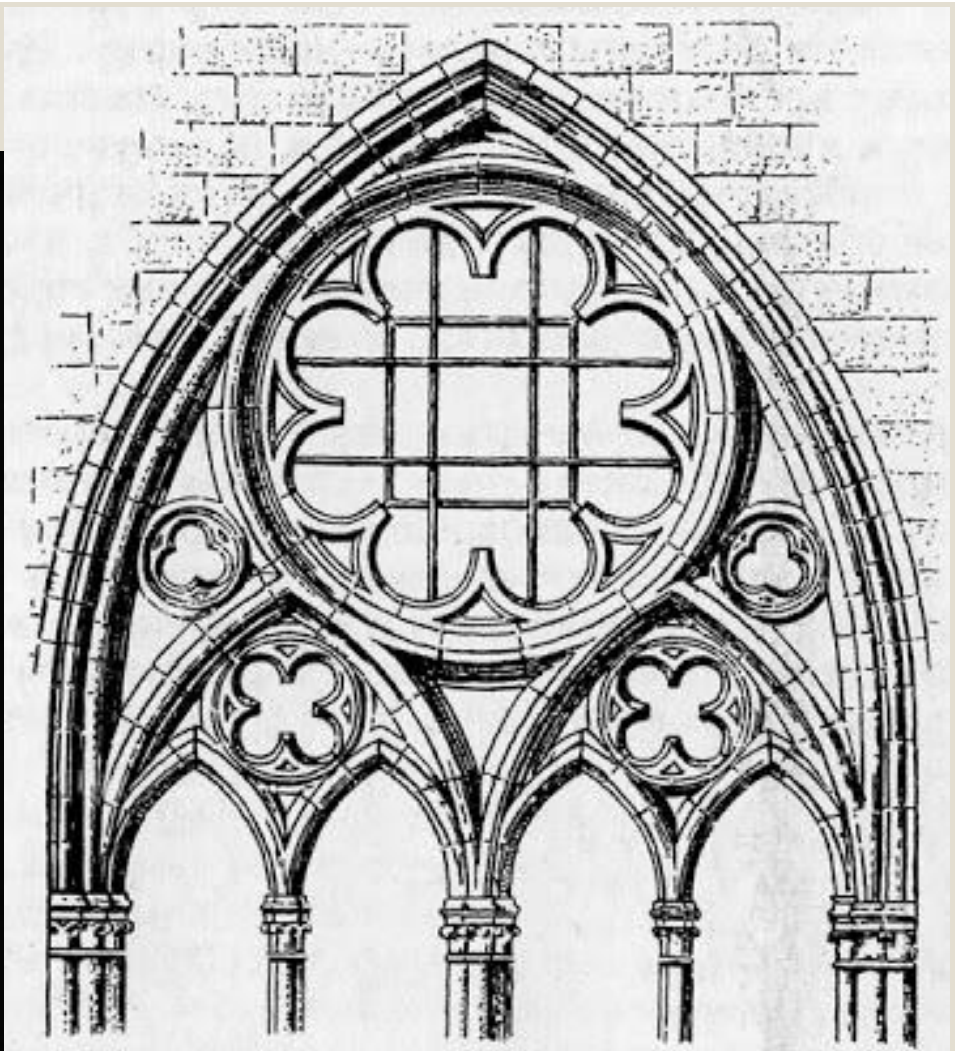
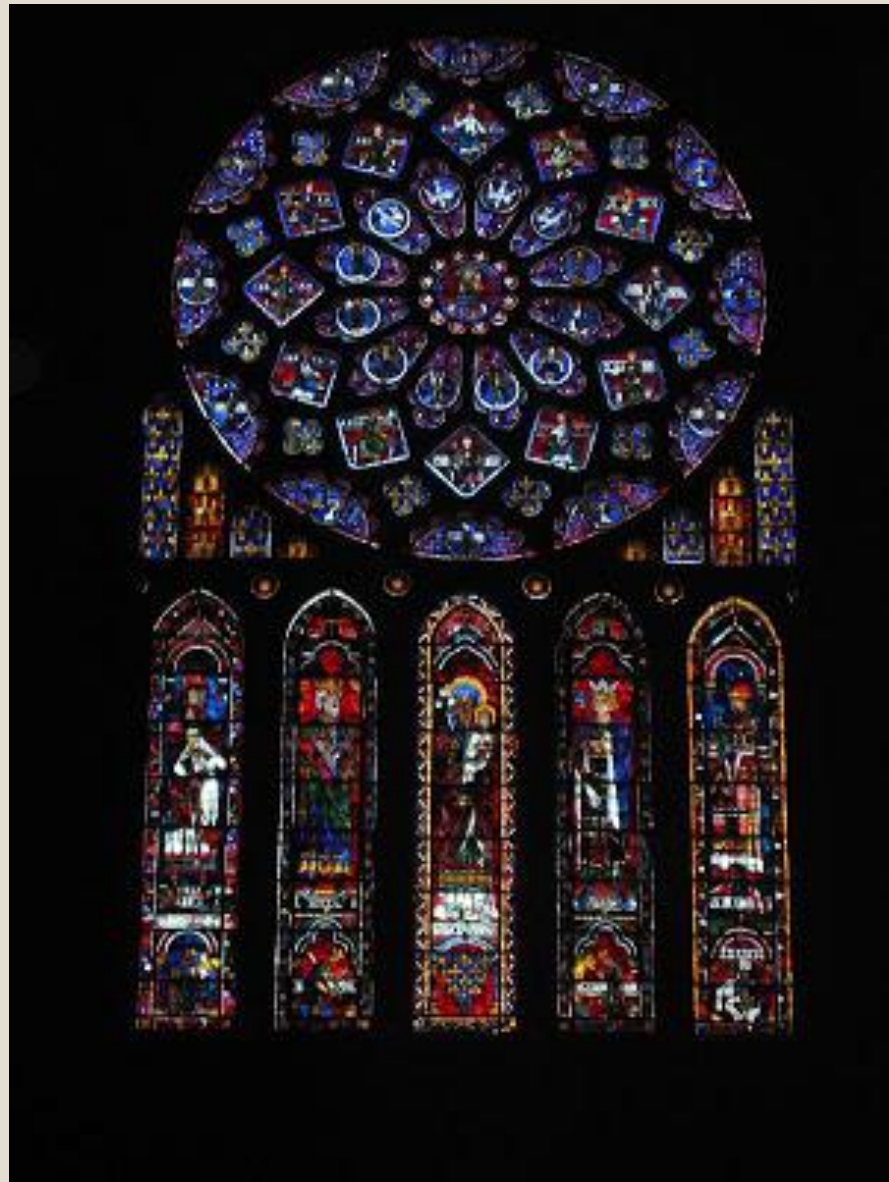
◦Яркие и насыщенные: **тёмно-синий**, **тёмно-красный**, **зеленовато-жёлтый**, **фиолетовый**, **охристый**, **серый**. Их сочетания тоже были контрастными: например, желтый с фиолетовым, зеленый с оранжевым и т.д. Широко использовалась **позолота** и краски на основе золотого порошка.



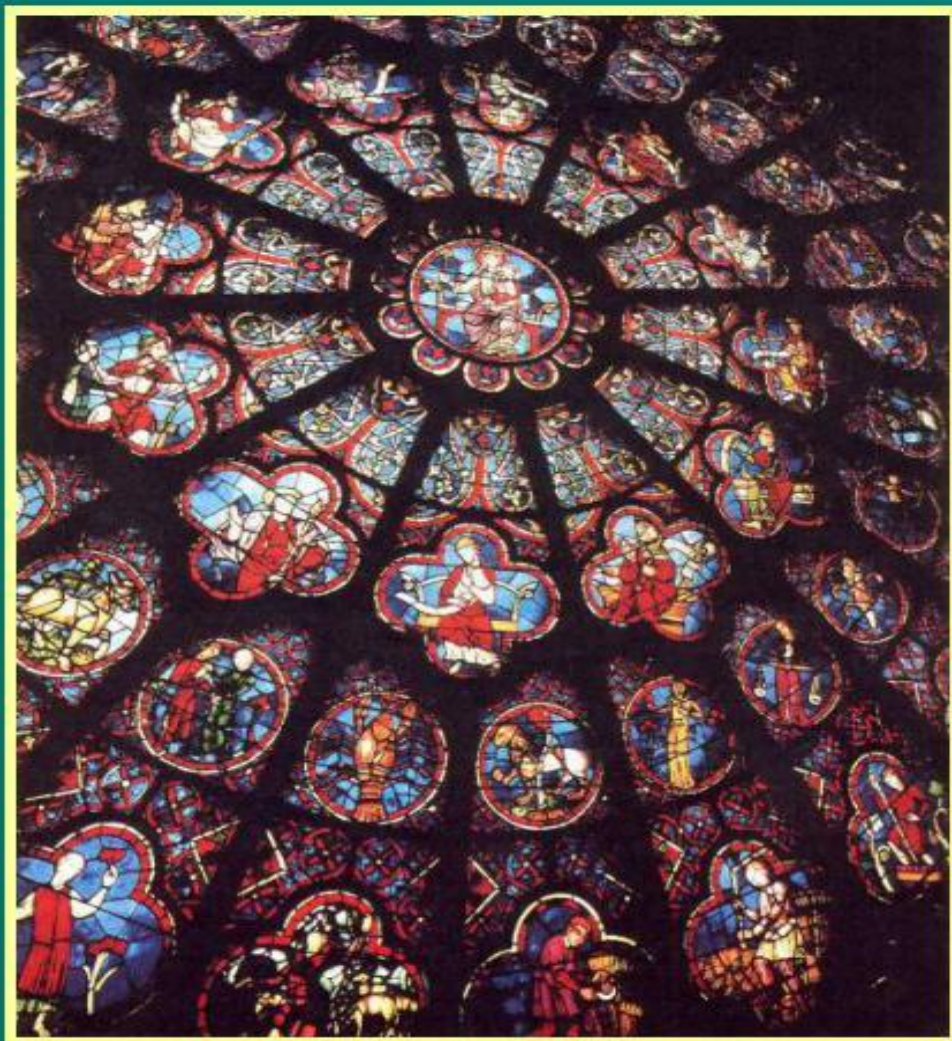
# Витраж.

- картина из кусочков цветного стекла, покрытых росписью и разделённых узкими свинцовыми полосками.
- **Сюжеты:** сцены Ветхого и Нового Завета, жития святых, изображения Страшного Суда.  
Одно из важнейших окон готического собора – **круглая «роза» над центральным порталом.**
- Окно-розетка, как и весь готический собор, гармонично объединяло органические элементы природы с невидимой геометрией божественного космоса, а изображённые в залах многих соборов лабиринты представляли собой символы духовного паломничества, которое способно привести человека к осознанию и единству с Богом.
- Каждое окно сверху донизу было заполнено фигурными композициями, заключёнными в медальоны. Техника витража, позволявшая сочетать цветное и световое начала живописи, сообщала этим композициям повышенную эмоциональность.
- **Огненные, цвета граната, густо-алые, красные, желтые, зеленые, ультрамариновые, голубые и темно-синие стекла,** вырезанные соответственно контуру рисунка, пропускающая наружный свет, горели как драгоценные самоцветы, преображая весь интерьер храма, настраивая человека на возвышенный лад.





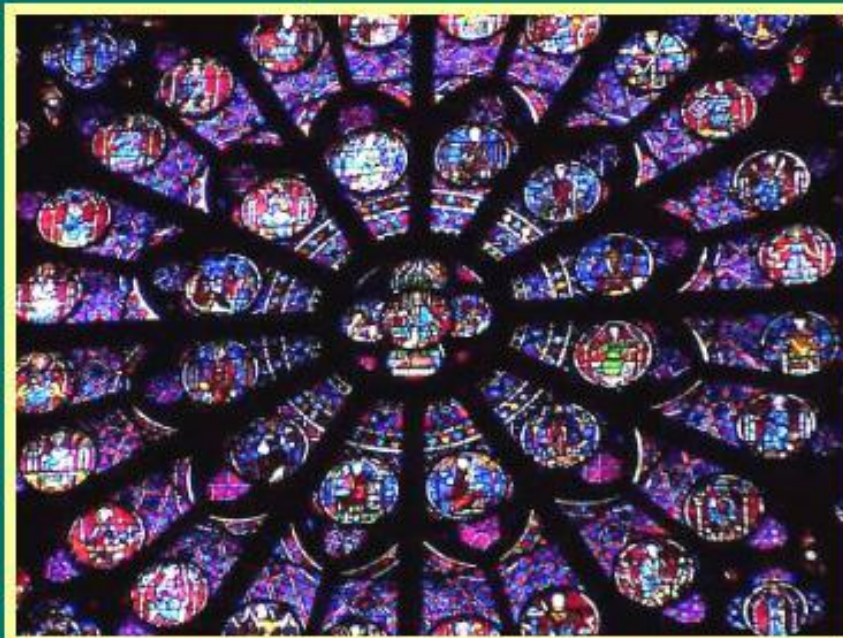
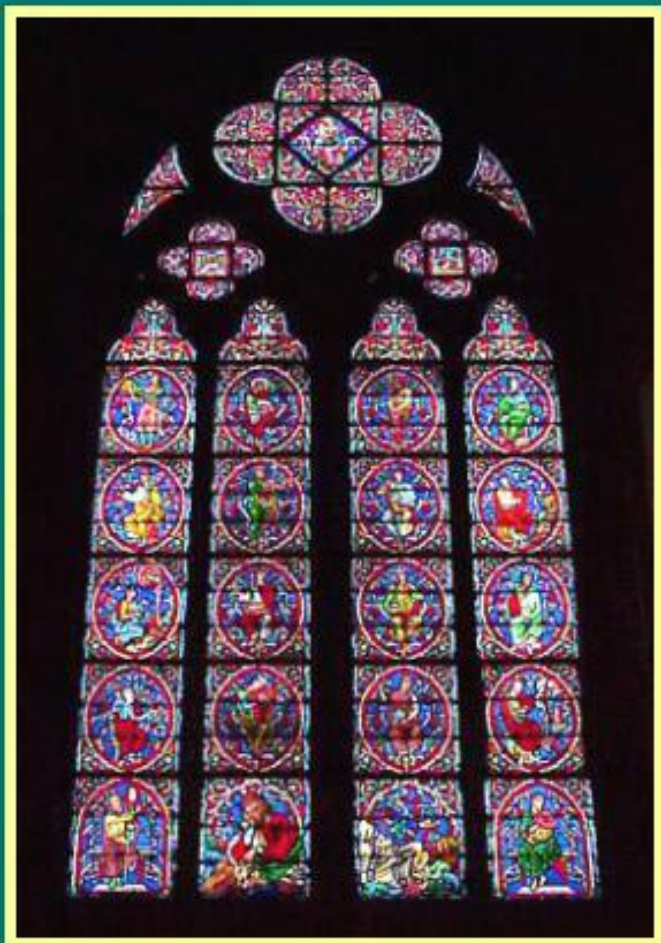




**Витраж главной розы  
западного фасада  
собора Нотр-Дам  
в Реймсе**



# Собор Нотр-Дам. Париж



- Широкое распространение получили **росписи стен** с изображением охоты, рыбной ловли, а не только Апокалипсиса; а также **миниатюрная скульптура из слоновой кости**,
- **серебряные реликварии**,
- **складни и триптихи**;
- **шкатулки**,
- **посуда**,
- **изделия с лиможской эмалью и**
- **мебель.**
- 











## ○ Книжная миниатюра

В готическую эпоху высокого расцвета достигло искусство книжной миниатюры и искусство средневековой книги.

- Их развитие было вызвано усилением светских тенденций в культуре. Даже в иллюстрации с многофигурными композициями религиозного содержания включались реалистические детали: орнаменты из растительных мотивов, изображение птиц, бабочек, зверей, бытовых сценок.





◦ Впервые в книжной миниатюре была использована техника **гризайль** и **архитектурные формы**. Миниатюры, изображения животных и листьев были помещены внутри **бордюра** правильной четырехугольной формы, а стилю готической книги придавалась особая декоративная нарядность с помощью причудливых форм, **рамок** и **изысканных виньеток**.



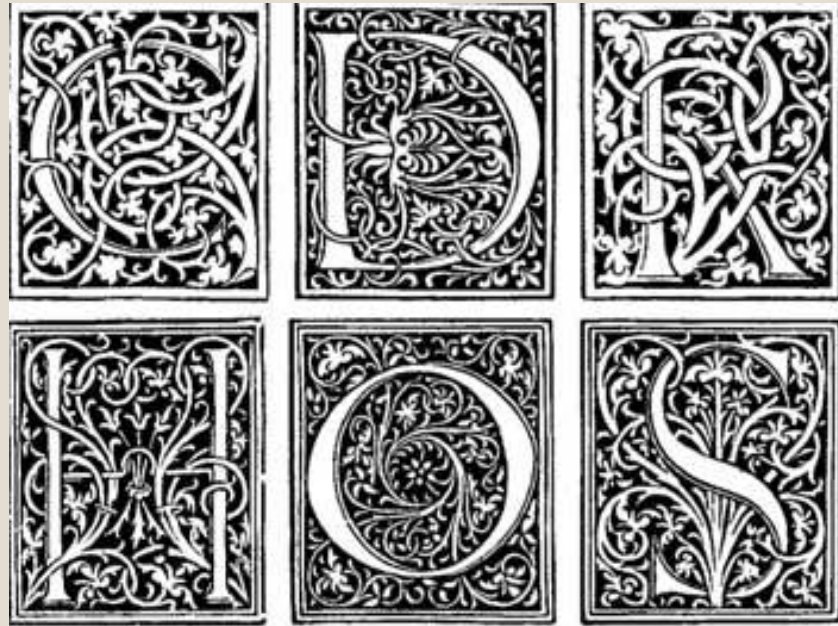
- **Шрифт** - готическое письмо. Готический шрифт также долгое время считали "варварским".
- Этот вид буквенных символов обусловлен, прежде всего, использованием гусиных перьев, обрезанных по диагонали.
- Как правило, при написании этим шрифтом пишущая кромка располагается по углом 45 градусов к линии строки. Буквы располагались очень плотно, поскольку сказывалась необходимость экономии ценного и дорогостоящего пергамента.





◦ Основное внимание уделяется **заглавной букве-инициалу**. Для этого периода характерен зооморфный инициал, выполненный в виде стилизованной фигуры птицы, рыбы или животного.

◦ Нередко такой инициал заполнял в средневековой рукописи половину, а иногда и целую страницу. Как правило, сложное плетение орнамента, широко используемая символика (крест, голубь, рыбы и т. п.) и инициал составляли основной декор книги. Фигура человека в книжном орнаменте встречается редко и обычно вплетается в орнамент. Краски используются чистые и светлые.





## Ювелирное искусство

Чаще всего простой средневековый горожанин видел ювелирные изделия в минуты общения с Господом и святыми, иными словами, находясь в церкви: литургические манускрипты в декоративных переплетах, кадила и сосуды для святой воды.



## ◦ **Предметы интерьера**

- При отделке помещений активно использовались кафель, ковры, занавеси, обивка. При этом особое (даже чрезмерное) внимание уделялось именно деталям и орнаментированию буквально всей поверхности изделий.



- Величественно-массивная, тяжеловесная, но "лёгкая" за счёт своей ажурности мебель, балдахины, ламбрекены, драпировки, стрельчатые (остроконечные) окна и арки, кованный металл, каминь, светильники, подсвечники, люстры и канделябры, металлическая фурнитура (дверные петли, ручки, замки, ключи) и многое другое...





- **В орнаментации мебели** часто используются тонкие сплетения, напоминающие нервюры сводов соединенные с листовым орнаментом. Типичен для мебели конца XV в. орнамент «льняных складок». В мебели также воспроизводится из дерева скульптурный каменный фриз в виде туго сплетенных, скрученных веток и листьев.



- В интерьере зажиточных горожан впервые появились такие понятия как **роскошь и предметы искусства**.
- Именно "готике" мы обязаны появлением таких привычных и незаменимых вещей из нашего обихода как платяной шкаф,
  - книжные полки,
  - кресла, кровати,
  - гобелены, обивка, портьеры (особенно с такими привычными и любимыми всеми россиянами ламбрекенами),
- кованые изделия для украшения интерьеров, лестниц, фасадов домов и ограждений,
  - камины и кафельные печи.





- **Полы** в эпоху готики мостились **керамическими плитками**, которые часто украшал орнамент .
- Как правило, плитки делались квадратной, иногда прямоугольной или шестиугольной формы.
- Общий орнамент составлялся сочетанием линий узора отдельных плиток. Плитки чаще выстилались лентами по типу кладки паркета, в более важных помещениях церкви использовалась более изысканная конфигурация.
- Во французской церковной архитектуре излюбленным декором пола был так называемый **лабиринт**, по которому прихожане перемещались на коленях, читая молитвы. Этот обряд имитировал паломничество, которое не всегда возможно было осуществить ввиду отдаленности от Святых мест . Самые известные – **круговой лабиринт в Шартрском и Амьенском соборах** . Иногда вместо сложного лабиринта выкладывалась простая по форме роза.



Для украшения плиток использовались самые разнообразные **мотивы**: геометрические, растительные, зооморфные, антропоморфные и др. Чаще всего встречаются сочетание пальметок и растительных побегов, а также одна из распространенных разновидностей готического орнамента – лилия на высоком стебле, изображенная или в виде отдельного цветка, или в виде четырех, связанных вместе.

Узор на плитки чаще всего наносился красным и желтым **цветом**, изредка употреблялся черный. Такое ограниченное количество красок способствовало усилению декоративного эффекта.











- **Гончарная посуда** расписывалась крестиками, украшалась гравированным узором или тисненным геральдическим орнаментом. Большая часть изделий была покрыта звучной зеленой глазурью.

