

МИНОБРНАУКИ РОССИИ  
Федеральное государственное бюджетное образовательное учреждение  
высшего профессионального образования  
«Челябинский государственный университет»  
(ФГБОУ ВО «ЧелГУ»)

# Основы тактики действия сотрудников органов внутренних дел

---

Подготовил: преподаватель Киселёв Андрей Иванович

---

# Вопросы

1. Основы тактики действия сотрудников ОВД в составе служебных нарядов
2. Основы тактики действия функциональных групп при проведении специальных операций
3. Основы планирования специальных операций и управления подразделениями ОВД при их проведении

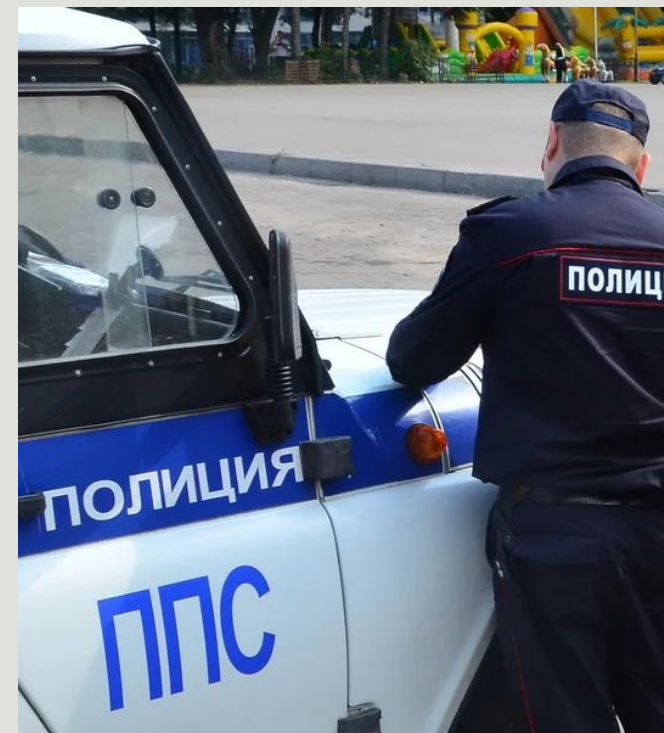
# 1. Основы тактики действия сотрудников ОВД в составе служебных нарядов

Основная нагрузка по непосредственной охране общественного порядка и безопасности лежит на патрульно-постовой службе (ППС).

---

Деятельность подразделений ППС строится в соответствии с принципами законности, гуманизма, уважения прав человека, гласности.

В своей деятельности подразделения ППС взаимодействуют с приданными силами – подразделениями дорожно-патрульной службы ГИБДД, вневедомственной охраны при органах внутренних дел, а также с другими подразделениями отделов (управлений) внутренних дел по району (муниципальному району), городу (городскому округу) и иному муниципальному образованию, в том числе по нескольким муниципальным образованиям, линейных отделов (управлений) внутренних дел на железнодорожном, водном и воздушном транспорте, отделов (управлений) внутренних дел в закрытых административно-территориальных образованиях, на особо важных и режимных объектах.



---

На уровне МВД России организацию патрульно-постовой службы полиции осуществляет Департамент охраны общественного порядка МВД России.

На уровне МВД, ГУМВД, УМВД субъектов РФ создаются самостоятельные структурные строевые подразделения – полки, батальоны патрульно-постовой службы полиции (полки свыше 500 штатных единиц, батальон от 150 до 500).

Для организации работы ППС начальником ОВД принимается решение, которое оформляется:

---

два года –  
планом единой  
дислокации;

на текущие сутки  
– постовой  
ведомостью;

на выполнение  
конкретной  
задачи –  
отдельным  
планом.

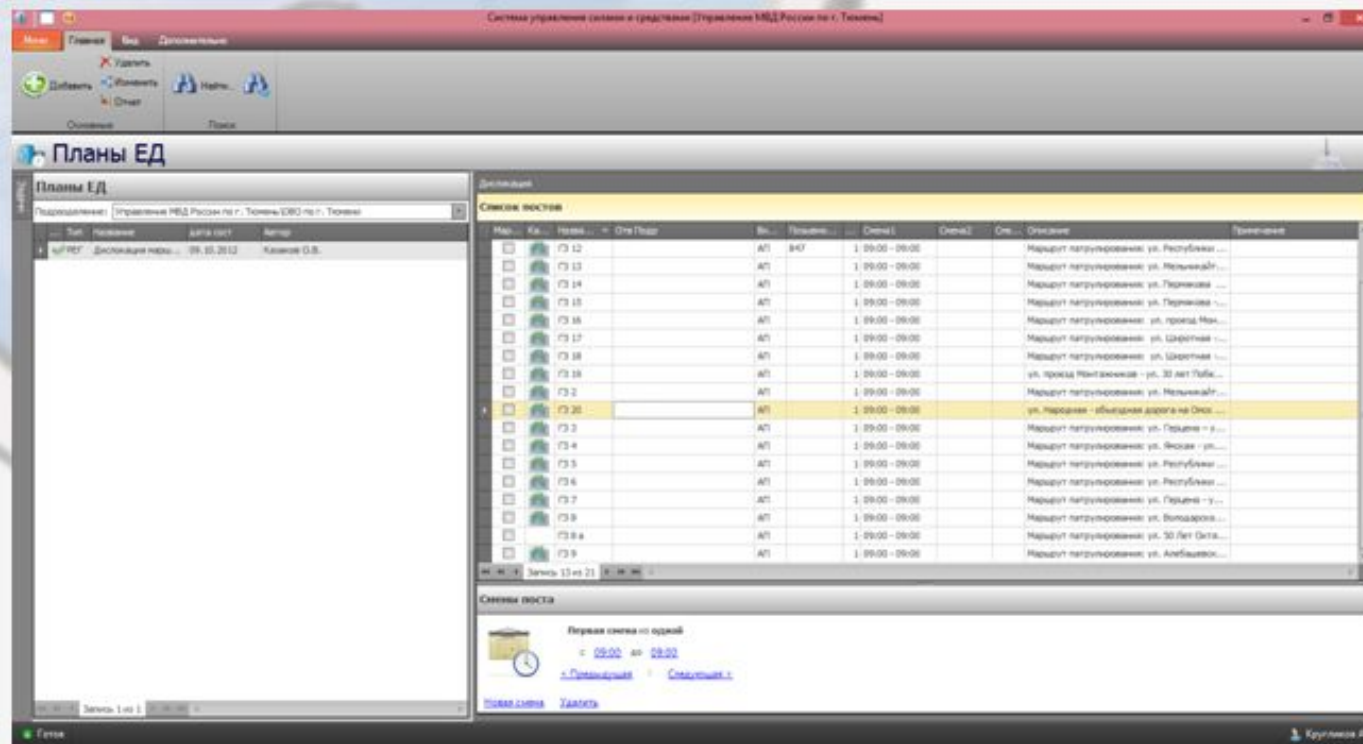
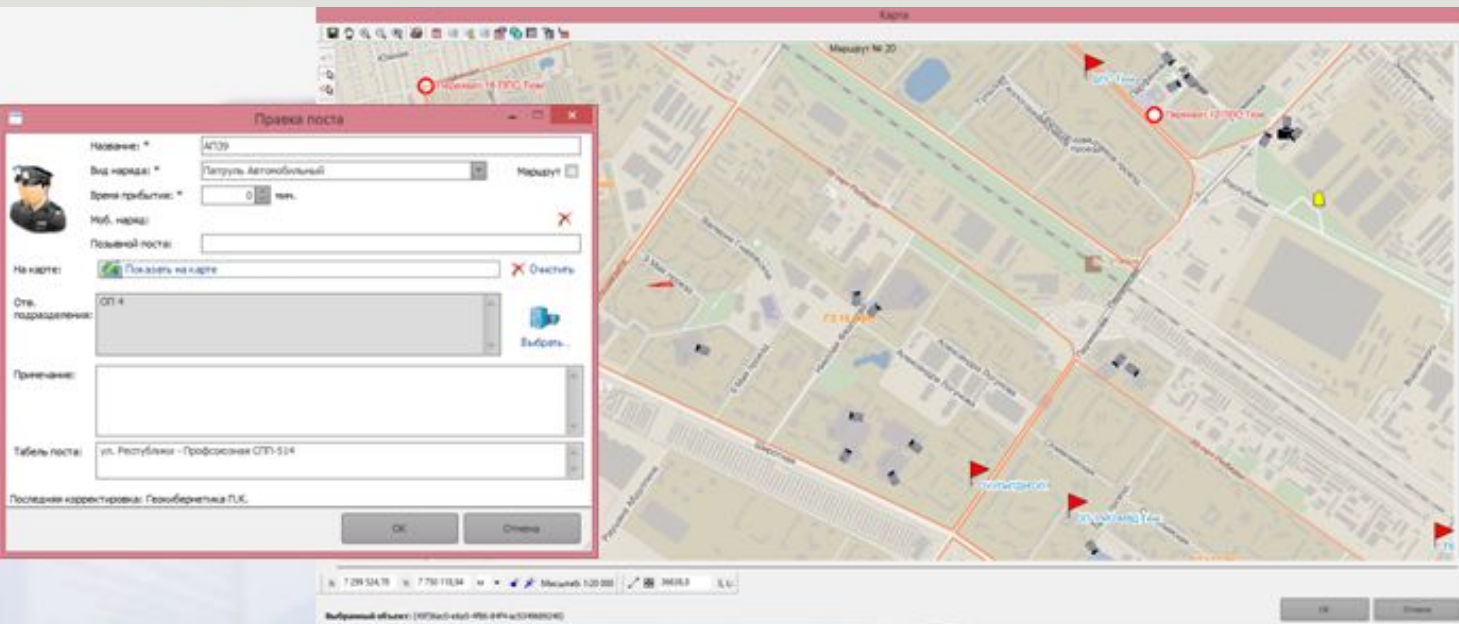
# План единой дислокации включает в себя:

---

1. схему района,
2. оценку обстановки,
3. нормы выставления личного состава,
4. перечень постов и маршрутов,
5. порядок взаимодействия и связи между нарядами.

В соответствии с ним и учётом оперативной обстановки начальник территориального органа принимает решение на последующие сутки. Оно утверждается ежедневно к 18 часам.

Несение службы нарядами по планам единой дислокации в течение дежурной смены может осуществляться на одном или нескольких постах (маршрутах патрулирования), при этом расстановка личного состава должна обеспечивать максимально возможное перекрытие территории обслуживания и определение каждому наряду конкретной зоны ответственности (маршрута патрулирования) по месту и времени несения службы.



# План единой дислокации



# В решении определяется

---

расчёт сил и средств,

---

расстановка по сменам и местам несения службы,

---

нормы выставления нарядов,

---

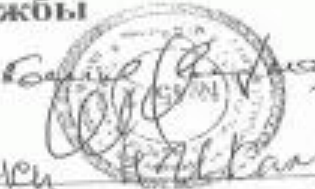
вооружение,

---

экипировка нарядов.

## ПОСТОВАЯ ВЕДОМОСТЬ расстановки нарядов дорожно-патрульной службы

на « 23 » июле 2004 г.



ВРИО командира

Личный состав, находящийся вне службы

Личный состав, находящийся вне службы

№	б) выходные	в) больные	г) на учебн. сборах, в командир., внутрипарти	а) в отпуске	б) выходные	в) больные	г) на ма
1	Адрианов	Зубов	Карамин	Туропкин	Мельников	Мельников	1
2	Курочкин	Стефанов	Андреев	Курочкин	Кривошеин	Макаев	2
3	Прушин	Курочкин	Косовичев	Ковалев	Курочкин	Курочкин	3
4	Савин	Син	Коровой	Кашаркин	Стефанов	Сорокин	4
5	Савин	Стефанов	Ковалев	Курочкин	Кривошеин	Син	5
6	Мухоморов	Курочкин	Курочкин	Курочкин	Мельников	Федоскин	6
7	Ковалев	Стефанов	Стефанов	Курочкин	Курочкин	Кривошеин	7
8	Ровин	Кривошеин	Стефанов	Кривошеин	Курочкин	Курочкин	8
9	Ровин	Курочкин	Стефанов	Кривошеин	Кривошеин	Курочкин	9
10	Ковалев	Кривошеин	Стефанов	Кривошеин	Кривошеин	Курочкин	10
11	Стефанов	Кривошеин	Стефанов	Кривошеин	Кривошеин	Курочкин	11
12	Стефанов	Кривошеин	Стефанов	Кривошеин	Кривошеин	Курочкин	12
13	Стефанов	Кривошеин	Стефанов	Кривошеин	Кривошеин	Курочкин	13
14	Стефанов	Кривошеин	Стефанов	Кривошеин	Кривошеин	Курочкин	14
15	Стефанов	Кривошеин	Стефанов	Кривошеин	Кривошеин	Курочкин	15
16	Стефанов	Кривошеин	Стефанов	Кривошеин	Кривошеин	Курочкин	16
17	Стефанов	Кривошеин	Стефанов	Кривошеин	Кривошеин	Курочкин	17
18	Стефанов	Кривошеин	Стефанов	Кривошеин	Кривошеин	Курочкин	18
19	Стефанов	Кривошеин	Стефанов	Кривошеин	Кривошеин	Курочкин	19
20	Стефанов	Кривошеин	Стефанов	Кривошеин	Кривошеин	Курочкин	20



Решение оформляется постановкой в ведомости расстановки нарядов обеспечения правопорядка в общественных местах, в которой утверждается перечень постов и маршрутов патрулирования, нормы выставления нарядов и выделения автотранспорта, вооружение и экипировка личного состава.

Постовая ведомость является документацией дежурной части органа внутренних дел и ведётся в соответствии с требованиями нормативных; правовых актов МВД России, регламентирующих деятельность дежурных частей органов внутренних дел.

---

Маршруты патрулирования нарядов основных и приданных сил не должны пересекаться и дублироваться другими нарядами комплексных сил за исключением нарядов, несущих службу на территории обслуживания нарядов дополнительных сил.

В целях обеспечения полного и качественного реагирования на сигналы «тревога» с охраняемых объектов, в том числе сигналов систем их мониторинга, с учетом местных условий организуется взаимодействие ГЗ ОВО с другими нарядами комплексных сил и средств органа внутренних дел.

Время выставления нарядов комплексных сил определяется с таким расчетом, чтобы силы и средства полиции увеличивались в часы суток и в местах, где возрастает вероятность совершения правонарушений, преступлений и дорожно-транспортных происшествий.

---

Для решения особых задач, возникающих при резком осложнении оперативной обстановки, возникновении чрезвычайных обстоятельств, проведении массовых мероприятий, рейдов и операций в зависимости от их значения и масштаба, **разрабатываются специальные планы или издаются приказы.**

Личный состав полиции, участвующий в охране общественного порядка, организационно включается в наряды, подразделения и группы.

Несение службы в населенных пунктах организуется по принципу деления территории на патрульные участки. Границы патрульного участка определяются с таким расчетом, чтобы при совершении правонарушения наряд прибыл на место происшествия в кратчайший срок 5 – 7 минут.

Наряды, несущие службу на патрульном участке оперативно подчиняются дежурной части органа внутренних дел (начальнику органа внутренних дел), в границах которого расположен участок.



**Наряд** – наименьшая организационная структура, объединяющая сотрудников ОВД, назначенных для выполнения определённой оперативно-служебной задачи.

Состав наряда 2-3 человека. В зависимости от обстановки, по решению оперативного начальника, количественный состав наряда может быть увеличен до 10 человек.

Наряды подразделяются на оперативные и оперативно-войсковые. Оперативный наряд назначается от ОВД. Оперативно-войсковой наряд состоит из сотрудников ОВД и войск национальной гвардии.

Для руководства нарядом назначают старшего, из числа наиболее опытных сотрудников полиции, способных обеспечить руководство его деятельностью.



# Групповые наряды

---

Групповые наряды применяются при осложнении оперативной обстановки и для выполнения специальных задач.

**Группа** – это наименьшее тактическое подразделение, предназначенное для самостоятельного выполнения оперативно-служебных задач. Группы состоят из отдельных нарядов и могут насчитывать до 30 сотрудников.



# К групповым нарядам ППС относятся

1. патрульные группы полиции (ПГ),
2. специализированные группы (СГ),
3. маневренные группы (МГ),
4. контрольные посты полиции (КПП),
5. контрольно-пропускные пункты (КПП)
6. и другие виды нарядов, выработанные практикой и установленные нормативными правовыми актами МВД России.

Такие наряды, как правило, объединяют несколько постов или патрулей ППС полиции, которые выполняют общие и специальные функции под единым руководством. В состав групповых нарядов включаются сотрудники подразделений ДПС ГИБДД, ОМОН, иных служб и подразделений полиции, представители таможни и других правоохранительных органов.





Виды нарядов и их состав определяются исходя из особенностей территории и сложившейся оперативной обстановки. Основными видами патрульно-постовых нарядов являются пост и патруль. Данные наряды выполняют оперативно-служебные задачи, как в повседневной деятельности, так и при осложнении оперативной обстановки, при возникновении чрезвычайных обстоятельств и чрезвычайных ситуаций.

**Пост** – это наряд ОВД, выставляемый в определённом месте или участке местности, на котором необходимо обеспечить присутствие сотрудников ОВД или военнослужащих ВВ МВД (постовых), с учётом обеспечения ими визуального контроля над территорией и расположенными на ней объектами.



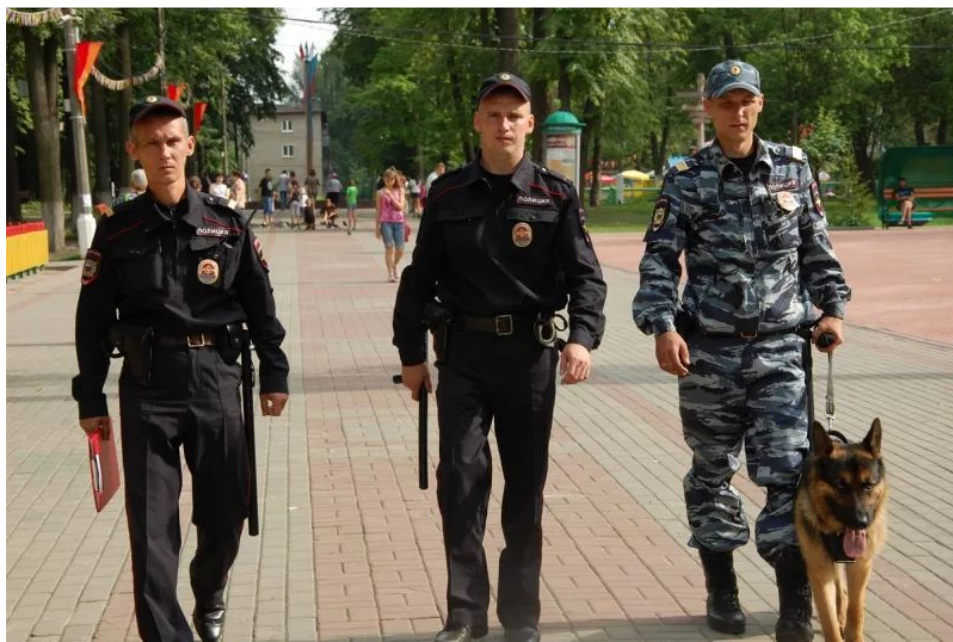
## Стационарный пост

Предназначен для обеспечения общественного порядка, предупреждения и пресечения преступлений и административных правонарушений в местах с массовым пребыванием граждан, местах наиболее часто подверженным криминогенным проявлениям, а также в жилых микрорайонах и территориях, отдаленных от расположения органов внутренних дел.

Для поста определяются его центр и границы. Центр поста – это место, откуда наиболее удобно вести наблюдение и оперативно принимать меры к предупреждению и пресечению правонарушений. Удаление границ поста от центра поста не должно превышать 300 м.

Для охраны общественного порядка в жилых массивах, находящихся на значительном удалении от ОВД, улицах и площадях с массовым пребыванием граждан, где необходимо обеспечить постоянное нахождение сотрудников полиции, могут выставляться круглосуточные посты полиции. Для несения ими службы устанавливаются специальные павильоны полиции, обозначенные надписью «Пост полиции», оснащённые телефонной и радиосвязью, средствами видеонаблюдения, проблесковым маячком, ревуном, электрокамином, мебелью и служебной документацией.

Патруль – это подвижный наряд, состоящий из двух и более сотрудников ОВД или военнослужащих ВВ МВД России (патрульных) и выполняющий задачу по охране общественного порядка на маршруте патрулирования и прилегающей к нему территории.



Сотрудник полиции, входящий в состав патруля, называется патрульным.

Патрули выставляются в местах, где требуется временное (периодическое) присутствие полиции.

Протяженность маршрута патрулирования и его границы для выполнения задач должны определяться с учётом условий конкретной местности и оперативной обстановки, обеспечивать максимально быстрое прибытие наряда к месту совершения преступления или иного правонарушения в любой точке зоны ответственности в течение не более 5 – 7 минут и не может превышать 6 км для патрулей на автомобиле, 4 км для патрулей на мотоцикле, 1,5 км для пеших патрулей.

Протяженность патрулирования нарядов строевых подразделений дополнительных сил определяется нормативными правовыми актами МВД России, регламентирующими деятельность этих подразделений. Скорость патрулирования на автомобиле не должна превышать 40 км/час и обеспечивать наблюдение за обстановкой.

# Виды патрулей

---

патруль на  
автомобиле;

патруль  
полиции  
пеший;

патруль со  
служебной  
собакой;

патруль  
полиции на  
мотоцикле;

патруль на  
велосипеде;

патруль  
полиции  
конный;

патруль  
полиции на  
катере;

вертолётны  
й патруль.



**Патрульная группа (ПГ)** – это наряд ОВД в составе двух или более патрулей, объединённых для несения службы по охране общественного порядка под единым руководством, для несения, службы которого назначаются несколько маршрутов или участок территории муниципального образования, на котором проводится мероприятие с большим количеством граждан, зона массового отдыха.



Основу патрульной группы составляет патруль на специально оборудованном автомобиле. Автомобиль должен иметь радиостанцию, устройства для подачи специальных звуковых и световых сигналов, специальную громкоговорящую установку.

На наружные поверхности автомобиля должны быть нанесены специальные светографические схемы, ясно свидетельствующие о принадлежности автомобиля к полиции.



В состав ПГ также входит несколько пеших патрулей и постов.

При необходимости ПГ могут придаваться патрули на мотоциклах (ПМ), патрули на конях (ПК), патрули со служебными собаками (ПС), патрули на катерах (ПКТ), а также используемый для координации действий вертолётный патруль (ВП). Начальником (старшим) ПГ, как правило, назначается командир взвода ППС или его заместитель.



Заступающие на службу в наряд должны быть одетыми в установленное форменное обмундирование по сезону, иметь опрятный внешний вид и исправное снаряжение.

---

При себе они должны иметь:

служебное удостоверение;

нагрудный знак «Патрульно-постовая служба» и жетон с личным номером;

служебную книжку, карточку маршрута, поста;

формализованные бланки рапортов;

табельное огнестрельное оружие с двумя снаряженными магазинами;

резиновую палку;

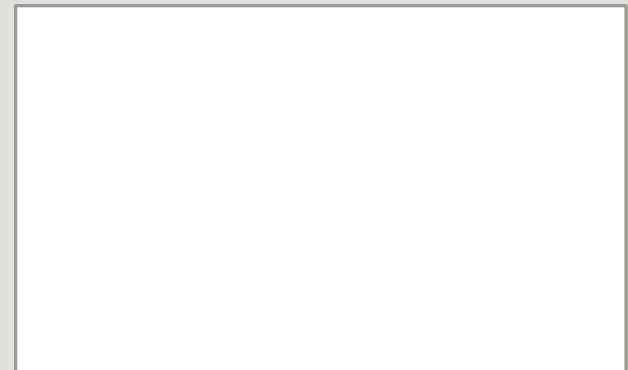
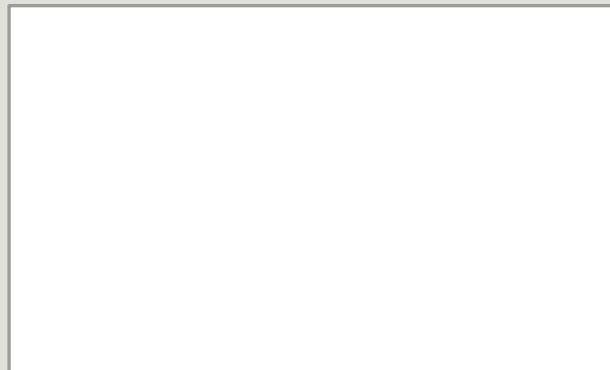
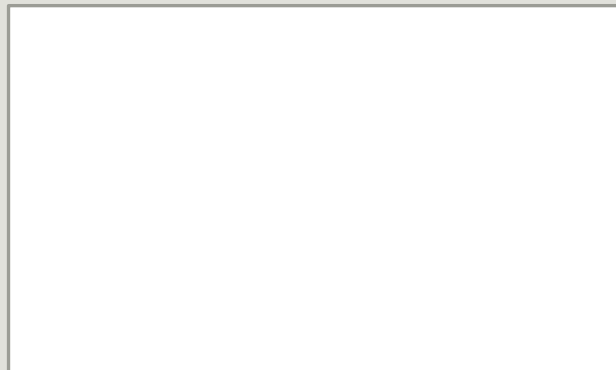
радиостанцию;

средства сковывания движения;

свисток.

В зависимости от характера выполняемых задач наряду патрульно-постовой службы полиции дополнительно выдаются:

---



---

В целях повышения эффективности при несении патрульно-постовой службы используются следующие средства:

автотранспорт, специальные автомобили, мотоциклы, катера и другие транспортные средства;

средства радио- и проводной связи и специальной техники;

табельное огнестрельное оружие, снаряжение и специальные средства (в зависимости от складывающейся оперативно-служебной обстановки и характера поставленных нарядом задач);

служебные животные (собаки, лошади).



# На каждый пост и маршрут патрулирования составляется карточка, в которой указывается:

---

1. маршрут патруля, его протяженность, границы и центр поста;
2. время несения службы;
3. объекты и зоны, требующие особого внимания;
4. порядок движения по маршруту и основные тактические приемы несения службы;
5. особые обязанности нарядов по предупреждению и пресечению преступлений и административных правонарушений, а также при осложнении оперативной обстановки;
6. порядок взаимодействия и связи с соседними нарядами, дежурной частью ОВД, участковыми уполномоченными полиции и другими службами.

Центры постов и их границы, маршруты патрулей и пункты их остановок, особенности несения службы определяются в соответствии со складывающейся оперативной обстановкой и в обязательном порядке систематически уточняются на местности.

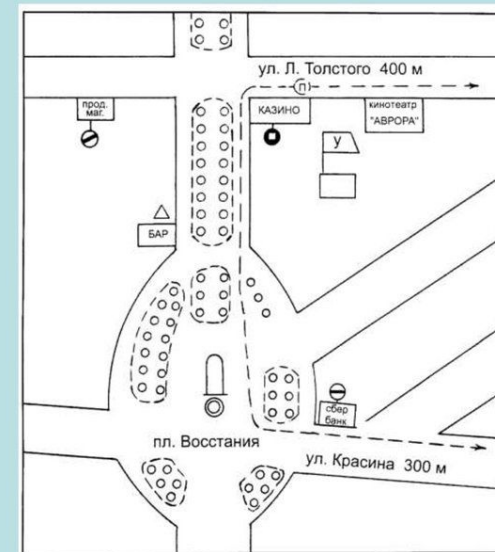


Карточка маршрута (поста) составляется в двух экземплярах, один из которых хранится в дежурной части, другой выдается наряду перед заступлением на службу.

Для организованного и своевременного сосредоточения сил и средств полиции в местах, где сложилась наиболее напряженная оперативная обстановка, применяется маневр (изменение установленной дислокации) нарядами ППС.

В зависимости от состояния оперативной обстановки маневр может осуществляться на период смены, дежурных суток или на более длительное время. Перестановка нарядов ППС при маневре отражается в постовой ведомости. При необходимости сосредоточения нарядов ППС в одном районе на определенный период времени, они, по распоряжению руководства территориального органа внутренних дел, прибывают к назначенному времени в указанный район (город) для несения патрульно-постовой службы.

КАРТОЧКА  
МАРШРУТА ПЕШЕГО ПАТРУЛЯ  
№ \_\_\_\_\_  
(отдел внутренних дел)  
\_\_\_\_\_ (отделение милиции)



КАРТОЧКА  
поста (маршрута патрулирования) № \_\_\_\_\_

1. Время несения службы с \_\_\_\_\_ часов по \_\_\_\_\_ часов.
2. Автодорога (улица, перекресток \_\_\_\_\_ с «\_\_\_\_\_» по «\_\_\_\_\_» км.
3. Вид несения службы \_\_\_\_\_
4. Схема маршрута с обозначением мест концентрации дорожно-транспортных происшествий (перекрестков, населенных пунктов, участков дорог и т.д.).  
Характеристика маршрута:  
Состояние аварийности за 201\_\_ г. \_\_\_\_\_  
Аварийные места: \_\_\_\_\_  
Наличие:  
Перекрестков \_\_\_\_\_  
Дорожных знаков \_\_\_\_\_  
Светофоров \_\_\_\_\_  
Расположение:  
Дежурных частей ОВД \_\_\_\_\_  
Постов ППС \_\_\_\_\_  
Медучреждений \_\_\_\_\_  
Дорожных организаций \_\_\_\_\_  
Предприятий \_\_\_\_\_  
Учебных заведений \_\_\_\_\_  
Торговых точек \_\_\_\_\_  
Зрелищных и спортивных учреждений \_\_\_\_\_
5. Особенности поста (маршрута) патрулирования: зоны неустойчивой

---

По окончании работы в данном районе и по команде ответственного руководителя наряды ППС возвращаются на закрепленные за ними маршруты и посты. Маневр силами и средствами в условиях осложнения оперативной обстановки или возникновения чрезвычайных обстоятельств осуществляется по специальному плану.

В соответствии со **статьей 217 Устава патрульно-постовой службы**, патрульные и постовые наряды обязаны:

1. осуществлять в границах поста или маршрута наблюдение за местами наиболее вероятного совершения преступлений, возможного появления и укрытия разыскиваемых преступников, а также лиц, условно осужденных к лишению свободы и условно освобожденных из мест лишения свободы;
2. контролировать на улицах, объектах транспорта и в других общественных местах в пределах своей компетенции соблюдение лицами, освобожденными из мест лишения свободы, установленных для них в соответствии с законом ограничений;
3. своевременно предостерегать граждан от совершения противоправных действий, разъяснять им недопустимость антиобщественного поведения;
4. при получении информации о готовящемся преступлении немедленно докладывать начальнику или оперативному дежурному территориального органа внутренних дел и принимать меры к его недопущению;
5. при получении сведений от граждан о совершаемых или совершенных преступлениях установить и записать все установочные данные о заявителях, конкретное место совершения преступления, кем и против кого оно готовится или совершено и другую информацию, имеющую значение для раскрытия преступления, немедленно доложить об этом оперативному дежурному, начальнику территориального органа внутренних дел, принять меры к пресечению преступления, выявлению и задержанию лиц, готовящих преступление, оказанию помощи пострадавшим, установлению свидетелей и до прибытия следственно-оперативной группы обеспечить охрану места происшествия, неприкосновенность обстановки, сохранность следов и вещественных доказательств. По прибытии на место происшествия следственно-оперативной группы действовать в соответствии с указанием ее руководителя, о чем доложить оперативному дежурному;

6. выявлять по приметам путем личного сыска в районе маршрута патрулирования (поста) находящихся в розыске преступников, без вести пропавших, и других разыскиваемых лиц, уделяя особое внимание местам массового нахождения граждан;
7. оказывать содействие оперативным сотрудникам полиции в выявлении лиц, занимающихся взяточничеством, незаконной торговлей, противоправными операциями с валютными ценностями, хищениями, незаконным изготовлением, приобретением, хранением и сбытом оружия, взрывчатых материалов, наркотических средств и психотропных веществ, совершивших другие преступления;
8. при установлении фактов сбыта фальшивых денежных знаков и ценных бумаг немедленно принимать меры к задержанию сбытчика, выявлению свидетелей и докладывать об этом оперативному дежурному;
9. взаимодействовать со следователями, дознавателями, оперативными сотрудниками полиции и других подразделений органов внутренних дел по вопросам предупреждения, пресечения и раскрытия преступлений в районе несения службы.

При получении от гражданина сообщения о совершенном преступлении наряд ППС необходимо:

1. выяснить место, время и способ совершения преступления;
2. данные (приметы) о подозреваемом в совершении преступления;
3. установить были ли очевидцы преступления и что известно о них;
4. выяснить в каком состоянии находится потерпевший и оказана ли ему помощь;
5. узнать фамилию, имя, отчество и адрес заявителя. Эти данные записываются в служебную книжку, докладываются оперативному дежурному, и наряд действует по его указанию;
6. доложить в дежурную часть и командиру подразделения;
7. в случаях, не терпящих отлагательства, наряд немедленно прибывает на место происшествия, о чем докладывает оперативному дежурному.
8. При получении информации о совершающемся преступлении, угрожающем жизни и здоровью граждан, наряд ППС немедленно выдвигается к месту совершения преступления. Сообщение о случившемся по радиосвязи передаётся в движении.

При невозможности справиться своими силами, следует запросить помощь соседних нарядов (по радиостанции, телефону через оперативного дежурного по органу внутренних дел), либо попросить находящихся поблизости от места происшествия граждан оказать содействие.

Преследование подозреваемых в совершении преступления по «горячим следам» ведется до тех пор, пока они не будут задержаны и обезврежены. Наряды во время преследования должны действовать самоотверженно и инициативно, соблюдая при этом меры предосторожности, при необходимости обращаться за помощью к должностным лицам и гражданам, другим нарядам полиции.

Патрульно-постовые наряды имеют возможность первыми увидеть, предупредить и пресечь нарушения общественного порядка и другие преступления, а также организовать преследование и задержание преступников по «горячим следам». Умелое выполнение патрульными и постовыми своих обязанностей имеет большое значение для успешного раскрытия преступлений и задержания преступников.

В связи с тем, что выбор действий, которые придется выполнять, всегда диктуется обстоятельствами, складывающимися на месте происшествия, можно дать только примерный перечень основных действий, последовательность которых будет зависеть от складывающейся обстановки.

## 2. Основы тактики действия функциональных групп при проведении специальных операций

В целях предупреждения разрастания групповых нарушений общественного порядка (ГНОП) в массовые беспорядки подразделения (наряды) полиции осуществляют следующие мероприятия:

при наличии объекта нападения – усиление его охраны и недопущение погрома;

одновременное и быстрое перекрытие улиц, переулков на наиболее вероятных направлениях движения граждан к месту беспорядков, чтобы воспрепятствовать нарастанию толпы. При выборе мест выставления заслонов необходимо учитывать возможность обхода их через ближайшие переулки и проходные дворы;

ввести ограничение или полностью перекрыть движение транспорта и пешеходов в данном районе;

организовать поступление четкой информации от нарядов патрульно-постовой службы полиции с места событий в дежурную часть;

оповещение и сбор личного состава, приведение сил и средств в готовность № 2 или № 1;

установление взаимодействия между полицией, подразделениями войск национальной гвардии, пожарной охраной, органами здравоохранения и общественными формированиями правоохранительной направленности;

приступить к активным действиям по пресечению ГНОП.



Основным органом управления силами и средствами при возникновении чрезвычайных обстоятельств, в соответствии с планом, является группа управления (для территориальных органов на районном уровне) и оперативный штаб (для территориальных органов на региональном уровне).

В его состав входят руководители различных подразделений органов внутренних дел соответствующих уровней.

Получив сигнал об угрозе возникновения массовых беспорядков, дежурный по территориальному органу внутренних дел уточняет обстоятельства происшествия, докладывает руководству территориального органа внутренних дел, дежурному по вышестоящему территориальному органу МВД России. По указанию руководителя органа внутренних дел дежурный направляет на место усиленную оперативную группу с задачей недопущения разрастания конфликта в массовые беспорядки, оповещает наряды патрульно-постовой службы полиции на ближайшей территории.

По указанию руководителя органа внутренних дел оперативный штаб прибывает на место происшествия, специальный (сводный) отряд сосредотачивается в установленном месте.

Район происшествия изолируется путем полного перекрытия нарядами на дальних подступах движения транспорта и доступа граждан. Руководитель обращается к собравшимся гражданам с требованием не поддаваться на провокацию со стороны подстрекателей и зачинщиков, прекратить противоправные действия и покинуть место происшествия. За действиями нарушителей устанавливается наблюдение, выявляются подстрекатели, зачинщики, производится фото- и видеосъемка.

Руководитель оперативного штаба (группы управления) после проведения рекогносцировки и постановки задач на подготовку к силовым действиям обязан уяснить причины, поводы и направленность действий правонарушителей, намерения их организаторов и, в пределах своей компетенции, организовать и активно участвовать в предупреждении массовых беспорядков.

Предупредительные мероприятия проводятся с целью уменьшения масштаба и негативных последствий массовых беспорядков.



Пресечение и ликвидация ГНОП и массовых беспорядков производятся способом специальной операции, решительными действиями полиции путем разделения многочисленных групп правонарушителей на мелкие группы, изоляции их друг от друга, рассеивания толпы при активном применении специальных средств, одновременно принимаются меры к выявлению зачинщиков и активных участников беспорядков.

**Специальная операция по пресечению массовых беспорядков** – это комплекс разведываемых, оперативных, следственных, профилактических и силовых мероприятий, осуществляемых органами внутренних дел и иными привлекаемыми силами под руководством начальника оперативного штаба по единому плану в одном или нескольких местах, в целях недопущения (пресечения) со стороны бесчинствующей толпы актов насилия, организации погромов, поджогов, оказания вооруженного сопротивления представителям власти в нормализации обстановки и привлечения виновных к ответственности.

Для проведения специальной операции формируется группировка сил и средств на базе подразделений ППСП, ОМОН, ОВО, ГИБДД с привлечением личного состава оперативно-разыскных подразделений полиции, следственных подразделений, участковых уполномоченных полиции, подразделений войск национальной гвардии, образовательных организаций МВД России

В составе  
группировки  
сил и средств  
формируются  
следующие  
группы  
оперативно-  
служебного  
применения

---

оцепления

---

блокирования

---

рассредоточения

---

изъятия

---

конвоирования

---

разграждения

---

пожаротушения

---

маневренная группа

---

взаимодействия со средствами массовой информации

---

группа пункта проверки граждан при выходе из зоны  
~~проведения специальных мероприятий~~  
документирования

---

следственно-оперативная группа (СОГ)

---

резерв

3. Основы планирования специальных операций и управления подразделениями ОВД при их проведении.

# Специальная операция

комплекс оперативно-розыскных, разведывательных, контрразведывательных предупредительных мероприятий, силовых и следственных действий, осуществляемых привлекаемыми силами по единому плану при централизованном управлении в одном или нескольких районах с целью предупреждения, пресечения и ликвидации последствий кризисной ситуации террористического характера, а также иного криминального характера, не связанной с терроризмом.

В своей практической деятельности органы внутренних дел и внутренние войска МВД России кроме решения повседневных задач призваны выполнять боевые задачи, возникающие при чрезвычайных обстоятельствах и чрезвычайных ситуациях. Такими задачами являются:

1. отражение нападения на охраняемые объекты;
2. розыск и задержание особо опасных государственных, вооруженных преступников, осужденных, совершивших побег из исправительных учреждений, при конвоировании, вооруженных дезертиров;
3. пресечение и ликвидация групповых нарушений общественного порядка и массовых беспорядков в исправительных учреждениях и населенных пунктах;
4. задержание (ликвидация) преступных групп, захвативших самолет и другие важные объекты;
5. ликвидация незаконных вооруженных формирований (бандитских формирований), изъятие оружия, боеприпасов, боевой техники, взрывчатых веществ и других предметов военного имущества;
6. обеспечение режимно-карантинных мероприятий в условиях эпидемий и эпизоотий;
7. охрана общественного порядка при ликвидации стихийных бедствий и крупных производственных аварий;
8. борьба с диверсионно-разведывательными формированиями противника.



Сущность и содержание мероприятий и боевых действий, проводимых в специальной операции, обуславливаются ее целями и конкретными обстоятельствами сложившейся обстановки.

**Оперативно-розыскные мероприятия** проводятся с целью своевременного обнаружения противника, раскрытия его замыслов, установления состава, вооружения, возможной тактики действий, выявления характера мест укрытия, проведения дезинформационных и других мероприятий. Осуществляются эти мероприятия путем проведения оперативных установок, наблюдения, использования спецаппарата, применения оперативно-технических средств и оперативных комбинаций.

**К режимным мероприятиям относятся:** изоляция района операции и эвакуация из него посторонних граждан, ограничение действий противника, воспреещение его доступа к особо важным объектам и районам, а также создание благоприятных условий для проведения операции.



Общими целями специальных операций являются:

- защита жизни и здоровья людей;
- предотвращение (снижение) ущерба государственному, общественному, личному (частному) имуществу;
- обнаружение преступников и пресечение (нейтрализация) их преступных действий.

Специальная операция может проводиться в самых разнообразных условиях, которые определяют её характер, организацию и ведение.

К таким условиям относятся:

- данные оперативной обстановки;
- условия местности;
- время года, суток, состояние погоды;
- наличие сил и средств для проведения операции.

Специальные мероприятия которые могут осуществляться в ходе проведения специальной операции, подразделяются на самостоятельные и вместе с тем тесно связанные друг с другом виды:

блокирование («Перехват»);

поисковые («Сирена»);

оцепление («Кольцо»);

эвакуация («Выход»);

психологическое воздействие («Пресс»);

боевые действия («Гром»);

конвоирование («Конвой»).

**Каждый вид специальных мероприятий включает в себя определенные действия.**

**Мероприятия по блокированию** - действия, осуществляемые путем перекрытия нарядами по определенному рубежу всего района проведения специальной операции, либо выборочного перекрытия нарядами пути движения граждан и наиболее вероятных направлений отхода преступников из района специальной операции. Эти мероприятия осуществляются местными и привлеченными силами органов, учреждений МВД и УИС России.

**Поисковые мероприятия** - действия, направленные на установление, поиск и обнаружение преступников, проводимые силами криминальной милиции, милиции общественной безопасности и розыскными нарядами.

**Оцепление отдельного участка местности или объекта** - полная изоляция места обнаружения преступников путем его сплошного перекрытия по определенному рубежу, осуществляемая группой оцепления и ближайшими нарядами.

**Эвакуационные мероприятия** проводятся в целях вывода (вывоза) населения, ценного имущества из района проведения специальной операции когда имеется реальная угроза жизни и здоровью граждан (взрыв, пожар, затопление, химическое или радиационное заражение местности и т.д.), а также для максимального снижения потерь от преступных действий. Данные мероприятия могут дополнительно проводиться после завершения специальной операции, когда преступными действиями нанесен значительный ущерб строениям или не устранены иные негативные последствия указанных действий.

**Психологическое воздействие** на преступника начинается с момента оцепления места его обнаружения и может осуществляться путем демонстрации силы и ведения переговоров в целях склонения преступника к отказу от сопротивления и к добровольной сдаче.

**Сопровождение (конвоирование)** состоит в лишении задержанных преступников возможности оказывать какое-либо сопротивление, изъятии у них средств нападения, предотвращении попыток побега и их доставлении в ОВД или учреждение УИС. Здесь следует разделить понятия сопровождения и конвоирования, учитывая, что сопровождение - более широкое понятие, а указанное определение относится именно к конвоированию. Сопровождение проводится в целях обеспечения безопасности потерпевших и свидетелей, сохранности вещественных доказательств, безопасности передвижения в районе проведения специальной операции представителей органов власти и управления, прессы, коммунальных служб, привлекаемых для выполнения конкретных задач (отключение газа, электроэнергии, водоснабжения и т.д.), своевременной доставки раненых в лечебные учреждения, а также тел погибших в места проведения судебно-медицинской экспертизы и т.д.

Специальным  
операциям  
присущи  
следующие  
характерные  
черты,  
существенно  
отличающие ее  
от повседневной  
деятельности  
ОВД:

проводятся посредством целого ряда различных мероприятий: политических, следственных, организационных, правовых, процессуальных, психологических, оперативных, режимных и боевых (войсковых) действий которые лишь в совокупности могут обеспечить выполнение задач в данных условиях;

боевые действия войсковых сил органов внутренних дел могут развёртываться на значительной территории, размер которой зависит от вида и масштаба ЧО, объема причиненного им отрицательного последствия и продолжаться длительное время, особенно при проведении операции по борьбе с диверсионно-разведывательными формированиями противника и ликвидации банд;

резко выраженный маневренный характер.

применение войсковыми силами органов внутренних дел в операции различных способов ведения боевых действий (блокирование, окружение, перекрытие направлений движения, поиск, преследование).

участие в ней значительного количества разнородных войсковых сил и средств, подчиненных различным организациям, ведомствам и министерствам, а также учебных заведений МВД и УИС России.



В зависимости от целей и задач, решаемых органами и войсками МВД России при чрезвычайных обстоятельствах, специальные операции подразделяются на следующие виды:

- ликвидация групповых нарушений общественного порядка;

- задержание (ликвидация) вооруженных и особо опасных преступников;

- освобождение сотрудников, членов их семей и иных граждан от насильственного удержания их правонарушителями;

- охрана и оборона особо важных объектов;

- пресечение захвата воздушных судов;

- пресечение террористического акта;

- пресечение деятельности (ликвидация) незаконных вооруженных формирований и бандформирований;

- ликвидация чрезвычайных ситуаций природного и техногенного характера.

# Этапы проведения специальной операции:

---

- организация специальной операции;

- ведение специальной операции;

- завершение специальной операции.

- принятие решения;

- постановка задач воинским частям  
(подразделениям);

- подготовка воинских частей  
(подразделений) к действиям в  
операции;

- организация взаимодействия,  
воспитательной работы, всестороннего  
обеспечения и управления;


- сосредоточение сил и средств районе  
проведения специальной операции,  
занятие назначенных рубежей и  
построение боевого порядка  
группировки сил и средств.

## Организа ция специально й операции:

# Введение специальной операции:

---

- непрерывное управление действиями подчиненных подразделений в ходе выполнения задач специальной операции;



- оценка обстановки и принятия целесообразного решения на действия подчиненных подразделений в случаях ее резкого изменения.

- тщательный осмотр района (места) действий с целью обнаружения брошенного преступниками оружия, документов и имущества;

- выход подчиненных в район сбора;

- проверка наличия личного состава, вооружения и снаряжения (при необходимости изъятия боеприпасов);

- возможное оказание медицинской помощи пострадавшим;

- определение маршрутов выдвижения к месту дислокации (с подведением итогов).

# Завершение специальной операции:

# Нормативная база

---

1. Приказ Министерства внутренних дел Российской Федерации от 1 апреля 2014 г. N 199 г. Москва "Об утверждении Инструкции о порядке проведения сотрудниками органов внутренних дел Российской Федерации гласного оперативно-розыскного мероприятия обследование помещений, зданий, сооружений, участков местности и транспортных средств и Перечня должностных лиц органов внутренних дел Российской Федерации, уполномоченных издавать распоряжения о проведении гласного оперативно-розыскного мероприятия, обследование помещений, зданий, сооружений, участков местности и транспортных средств»
2. Устав ППС
3. Приказ МВД РФ от 29 января 2008 г. N 80
4. "Вопросы организации деятельности строевых подразделений патрульно-постовой службы полиции"