

# Правила судейства игры в «Баскетбол»

Выполнил  
а Серова  
Алина

Группа сэз  
01-20

# судьи на площадке и судейская коллегия.

- В состав судейской бригады, обслуживающий баскетбольный на профессиональном уровне матч должны входить:
- Главный судья и судьи площадки.
- Секретарь и его помощник
- Секундометрист
- Оператор времени для броска

# Главный судья и судьи площадки.

Для фиксации ошибок на площадке игру обслуживают два или три рефери. У них достаточно широкие полномочия. Главный судья принимает значимые решения по соответствию инвентаря, оборудования, формы игроков требованиям правил. При серьезных нарушениях Главный судья может засчитать поражение. За 20 минут до начала матча к выполнению своих обязанностей приступают рефери. По ходу матча судьи четко придерживаются правил. Решения коллег сомнению не подвергаются. Обслуживание игры судьями на площадке прекращаются по звуку сирены.

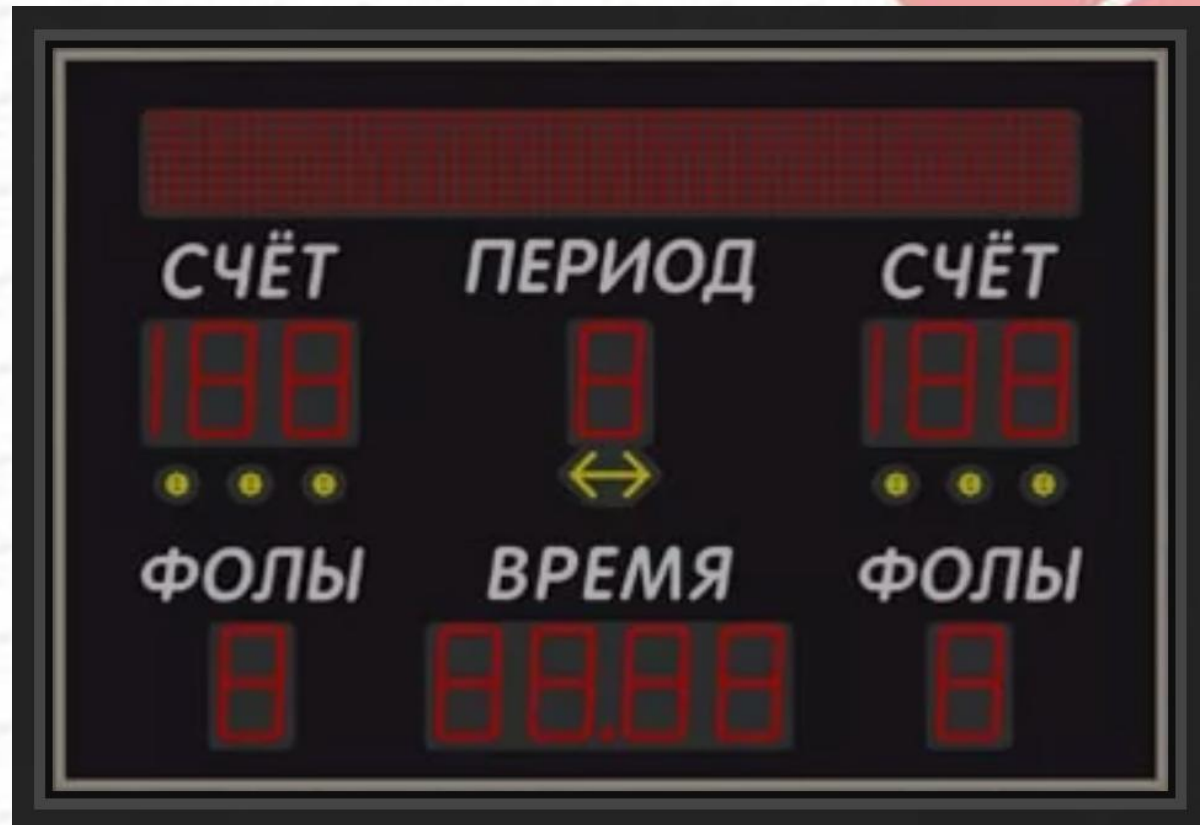
# Секретарь и его помощник

За правильное ведение протокола игры отвечает Секретарь. Через него тренерами подаются заявки на участие в игре, содержащие данные игроков. Максимальное количество игроков одной команды не может превышать 12-ти человек (5 основных и 7 запасных игроков). Фиксация игрового счета, взаимодействие с командами при необходимости производства замены или тайм-аута, вот основные обязанности Секретаря.

Обратится к арбитру секретарь может только в ситуации мертвого мяча. Контроль за количеством фолов, так же возлагается на Секретаря. Он доводит эту информацию до судей и команд.

# Секундометрист

Секундометрист обязан знать жесты судей и знать правила игры. Он обязан своевременно включать и останавливать время на табло, руководствуясь жестами судей (свистку), а также самостоятельно принимая решение при вводе мяча в игру, объявленном тайм-аута, перерывах, спорного или штрафного бросках. В последней четверти за 2 минуты до окончания игрового времени Секундометрист останавливает его отсчет после каждого результативного броска.

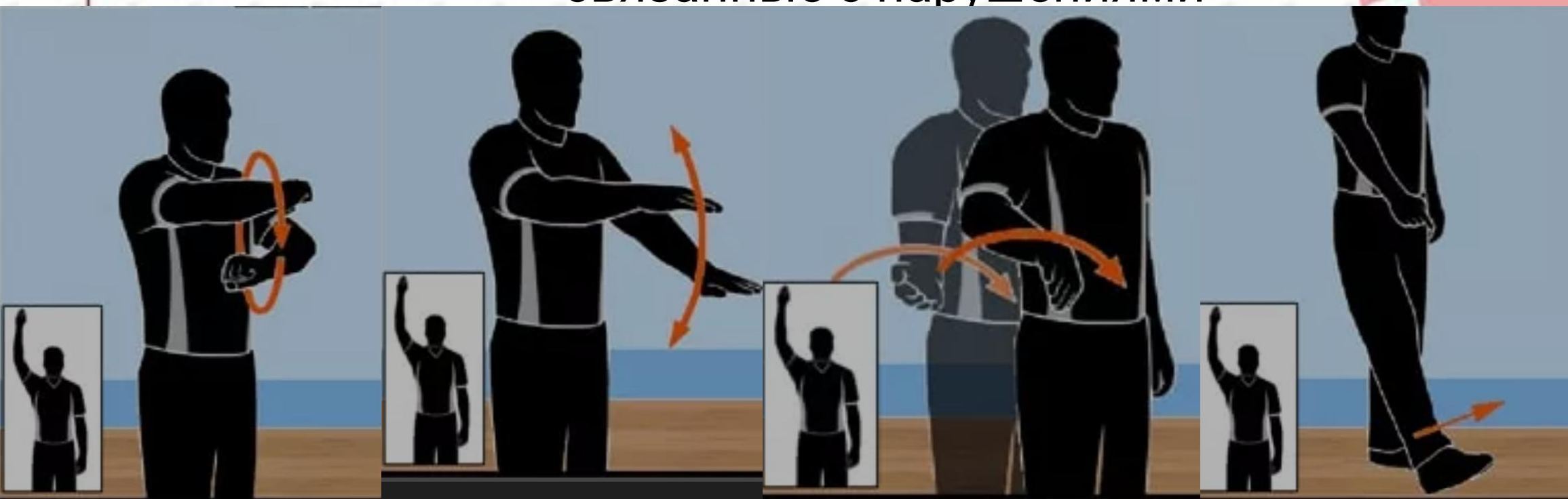


# Оператор времени для броска.

Основная функция оператора времени броска следить за соблюдением правил времени 24 секунд. Он включает таймер каждый раз, когда команда завладевает мячом и выключает при выходе мяча за пределы баскетбольной площадки. Сброс таймера производится после успешно завершённой атаки или потери контроля мяча командой. Секундомерист обязан сбросить время владения к 14 секундам в ситуации, когда на команде владеющей мячом совершен фол или мячом завладела атакующая команда после неудачной попытки поразить кольцо. В этом случае мяч должен задеть само кольцо, а на секундомере быть любая цифра меньше четырнадцати секунд.

# Основные жесты баскетбольного судьи можно разделить на группы в порядке важности значимости для игрока:

- связанные с нарушениями

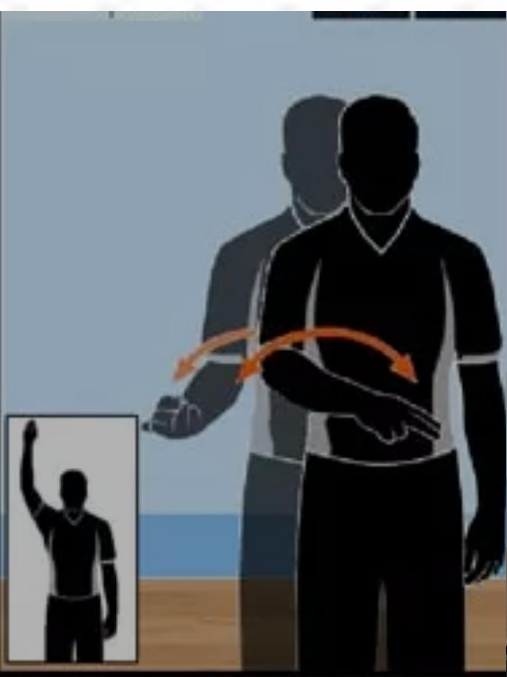


Вращение кулаками - пробежка

Движение ладонями обеих рук вверх-вниз - **двойное ведение**

Полувращение ладонью - **пронос мяча**

Указание пальцем на стопу - **умышленная игра ног**



Маховое движение руки  
вперед, с двумя пальцами -  
**мяч, возвращенный в  
тыловую зону**



Маховое движение снизу  
вверх вытянутой рукой с 3-  
мя пальцами - **3 секунды**



Показ 5-ти пальцев - **3  
секунд**



Показ 8-ми пальцев - **8  
секунд**



Касание пальцами плеча -  
**24 секунды**



связанные с типами фолов

Фолами наказывают за

несанкционированное действие игроком по отношению к другому индивидуально, в отличие от нарушений.



Перехват запястья внизу -  
задержка



Захват ладонью и движение  
вперед - задержка руками



Обе руки на бедрах -  
блокировка (в защите) или  
неправильный заслон (в  
нападении)



Имитация толчка - толчок  
или столкновение игрока  
без мяча



Удар по запястью - **неправильное использование рук**



Удар кулаком в открытую ладонь - **столкновение игрока с мячом**



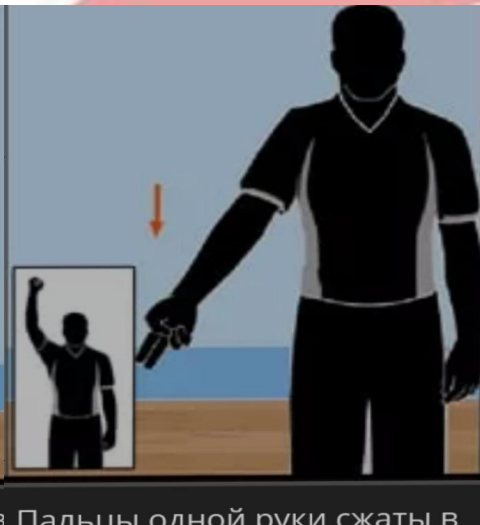
Удар кистью по другому предплечью - **не правильный контакт в руку**



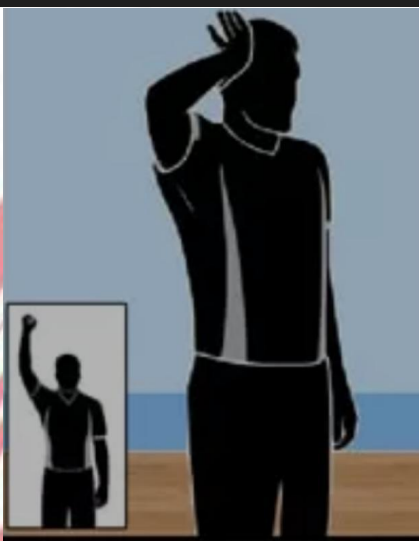
Движение локтем в сторону - **черезмерное размахивание локтем**



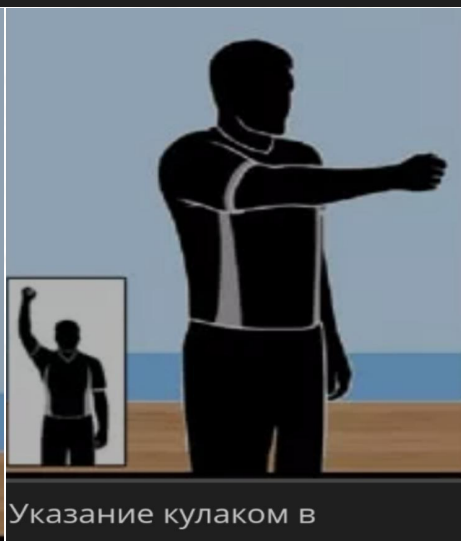
Пальцы одной руки сжаты в кулак с последующим указанием количества штрафных бросков - **фол в процессе броска**



Пальцы одной руки сжаты в кулак с последующим указанием количества штрафных бросков - **фол не в процессе броска**



Имитация контакта с головой - **удар по голове**



Указание кулаком в направлении корзины провинившейся команды - **фол команде контролирующей мяч**

# жесты замен и тайм-аутов



# жесты набора очков



Поднятая рука один палец  
поднять, кисть опустить  
вниз - **1 очко**



Поднятая рука два пальца  
поднять, кисть опустить  
вниз - **2 очка**



Поднятая рука три пальца  
(попытка броска) или  
подняты обе руки с тремя  
пальцами (удачный бросок)  
- **3 очка**

# Жесты для нумерации игроков



Показ правой рукой цифры от 1 до 5 - от №1 до №5



Показ правой рукой цифры 5, а левой от 1 до 5 - от №6 до №10



Правая рука сжата в кулак, левая рука показывает цифры от 1 до 5 - от №11 до №15



Вначале показ внешней стороной кисти цифры для десятков, затем ладонью цифру 0 для единиц - 40

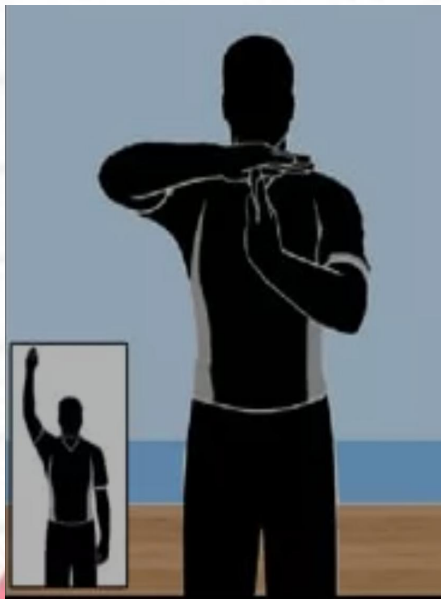


Вначале показ внешней стороной кисти цифры для десятков, затем ладонью цифры для единиц - 62

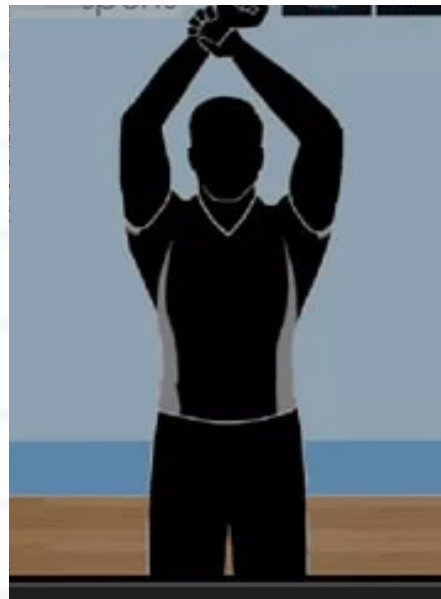
# особые фолы



Движение скрещенными руками с кулаками над головой - **обоюдный фол**



Ладони образуют букву Т - **технический фол**



Перехват запястья с жатым кулаком наверху - **неспортивный фол**

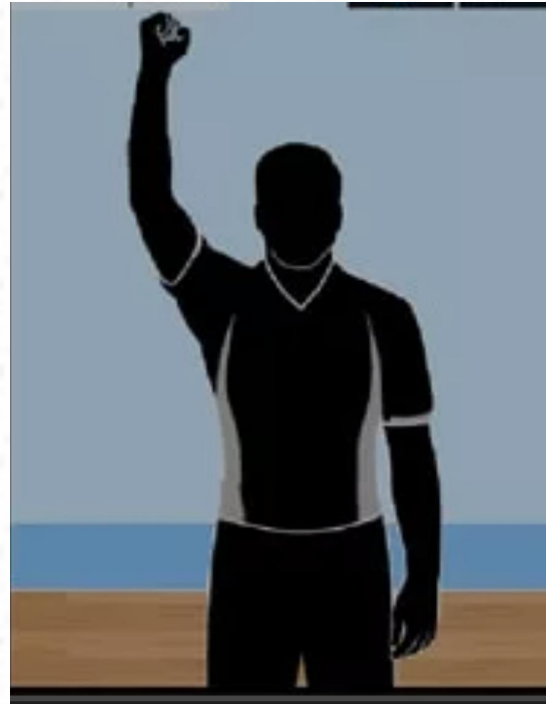


Обе руки вверх с жатыми кулаками - **дисквалифицирующий фол**

# СВЯЗАННЫЕ С ИГРОВЫМИ ЧАСАМИ



Открытая ладонь вверх -  
**остановка часов**



Один кулак над головой -  
**остановка часов при фоле**



Рубящее движение рукой  
вниз - **включение часов**