

Программный продукт  
«Система формирования  
отчетности»

**СОГАЗ**

Москва 2021

**Руководство**

**пользователя**

**СОГАЗ**

Москва 2021

# Оглавление

01 Введение	05
02 Запуск программы и Основное экранное меню	06
03 Экранное меню	07
04 Экранное меню. Поиск	08
05 Экранное меню. Открыть.	09
06 Экран просмотра данных	10
07 Просмотр. Загрузка данных на экран	11
08 Сортировка данных	12
09 Ширина колонок	13
10 Ширина колонок	14
11 Фильтр колонок	15
12 Фильтр расширенный. Поиск по значению	15
13 Просмотр экрана. ФЛК	17
14 Экран просмотра. Обоснование	18
15 Изменить. Редактор отчета	19
16 Экранное меню. Создать	20
17 Экранное меню. ФЛК	21
18 Экранное меню. Передать отчет в ГО	22
19 Загрузка отчетов в базу данных. Вариант 1	23
20 Загрузка отчетов в базу данных. Вариант 2	24
21 Экранное меню. Экспорт данных	25
22 Экранное меню. Журнал	26
23 Журнал выгруженных в базу файлов	27
24 Журнал статусов отчетов	28

# Оглавление

25 Журнал дефектов	29
26 Экранное меню. Конструктор отчетов	30
27 Конструктор отчетов. Меню	31
28 Помощь. Вернуться. Выход	32
29 Взаимодействие с другими приложениями	33
30 Системные требования и технические характеристики	34

# Руководство пользователя

## Введение

Данное руководство содержит основную информацию по работе с модулями программы «Система формирования отчетности (СФО)» (далее ПП «СФО»).

Программный продукт «СФО» предназначен для автоматизированной обработки утвержденных внешних отчетных форм, поступающих в Головной офис от филиалов.



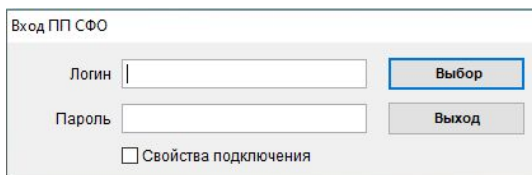
# Руководство пользователя

## Запуск программы и Основное экранное меню

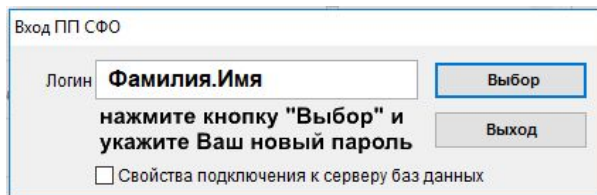
Запуск программы осуществляется с Ярлыка на Рабочем столе пользователя:



В открывшемся окне необходимо ввести Имя пользователя и Пароль:



Если вход в систему осуществляется впервые, то введите данные в поле Логин и нажмите кнопку Выбор. В появившемся окне введите произвольный Пароль и повторите его. Далее нажмите клавишу ОК.



При необходимости смены Пароля - повторите действия описанные выше.

Если появляется сообщение «Пользователь не зарегистрирован», то необходимо обратиться к Администратору системы.



# Руководство пользователя

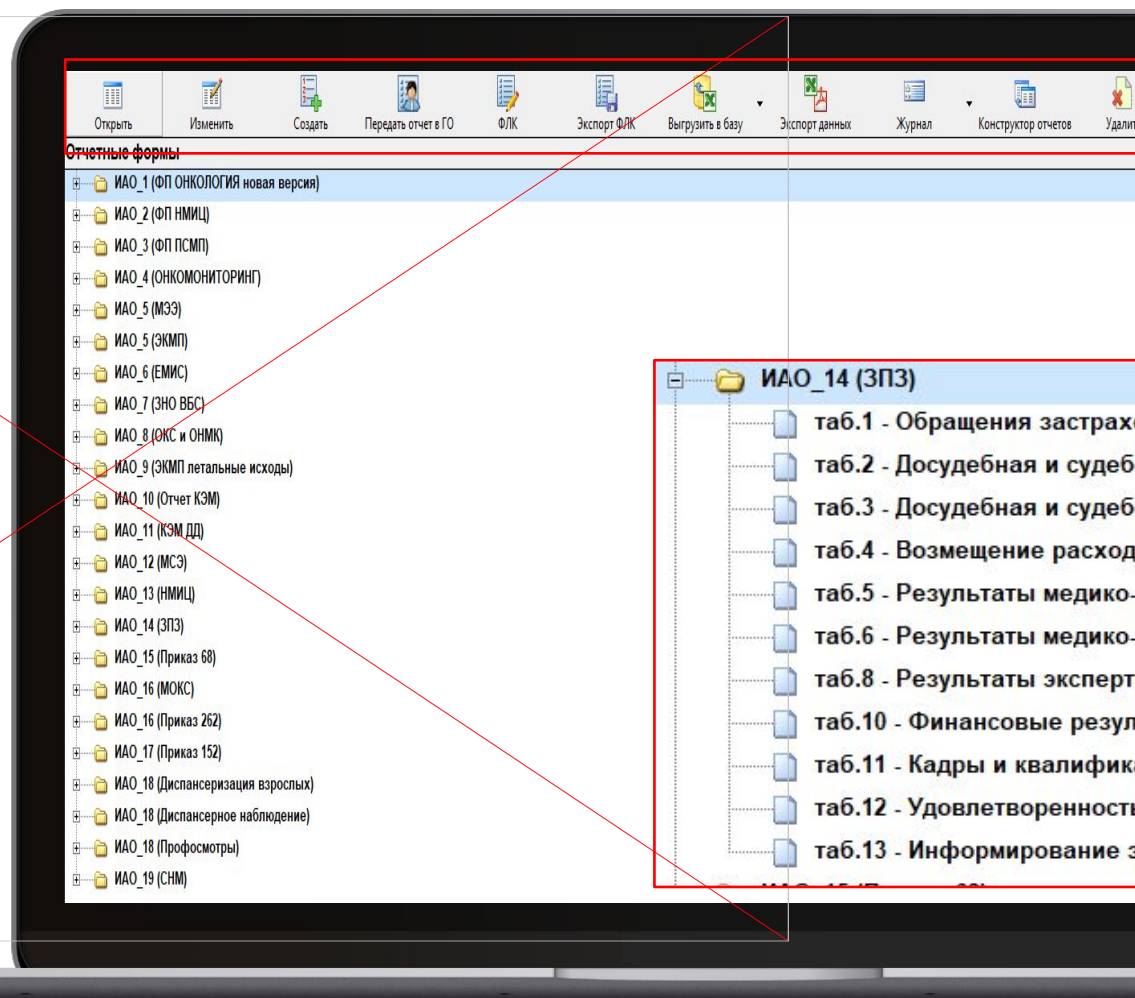
## Экранное меню.

При правильном вводе Логина и Пароля откроется Основное меню.

Основное меню программы содержит следующие блоки:

- Открыть
- Изменить
- Создать
- Передать отчет в ГО
- ФЛК
- Экспорт ФЛК
- Выгрузить в базу
- Экспорт данных
- Журнал
- Конструктор отчетов
- Удалить
- Помощь
- Выход

Рабочий экран представлен Перечнем отчетных форм. Перечень сделан в виде иерархии папок и подпапок, где Папка содержит Название Отчета, а подпапка – Лист отчета.



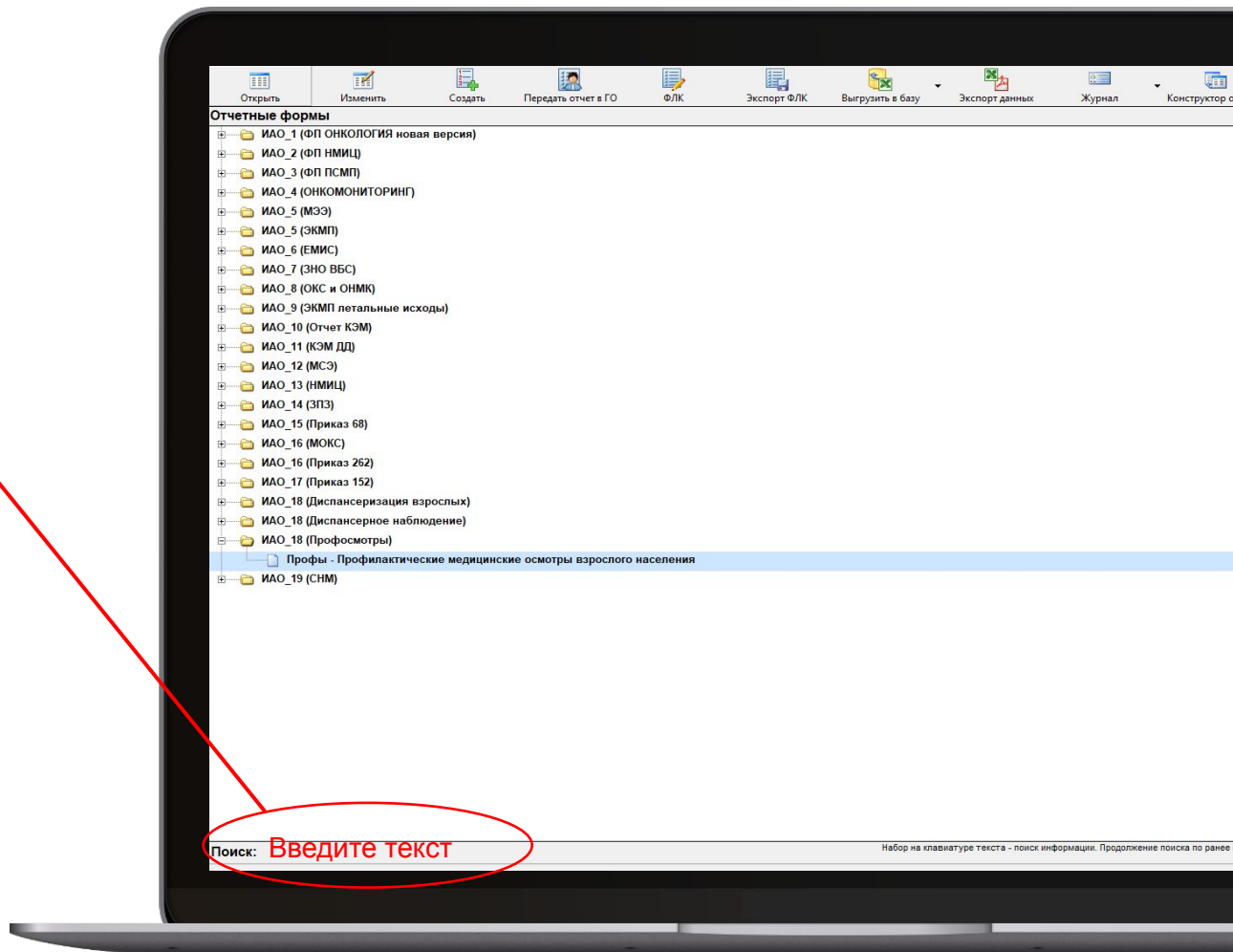
# Руководство пользователя

## Экранное меню. Поиск.

Для быстрого поиска необходимого отчета в нижней части Основного экрана размещена строка Поиска по Названию. Поиск осуществляется по Контексту - включение набранного текста в Название отчета.

Поиск «по Названию» осуществляется сверху вниз. Для перехода к следующему отчету, который включает набранный в поиске текст, нажмите клавишу F3.

Удалить текст из поисковой строки можно клавишами BackSpace или Del.



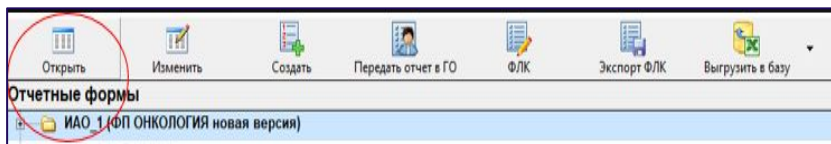


# Руководство пользователя

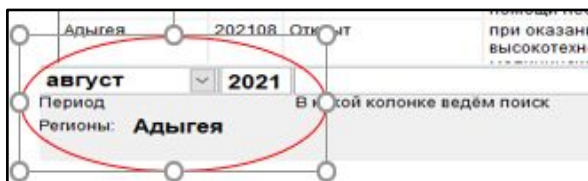
Экранное меню. Открыть.

Для просмотра выбранного отчета необходимо:

- ✓ развернуть отчетную форму
- ✓ выбрать таблицу
- ✓ дважды кликнуть по ней левой клавишей мыши или выбрать пункт меню «Открыть» в верхней части Основного экрана.



- ✓ выбрать период в нижней части экрана



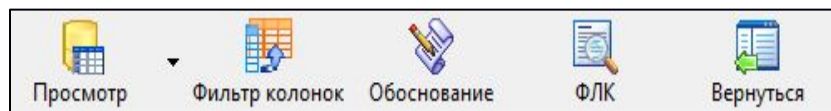
- ✓ выбрать пункт меню «Просмотр»



# Руководство пользователя

## Экран просмотра данных

Экран Просмотра содержит следующие блоки меню:



- Просмотр
- Фильтр колонок
- Обоснование
- ФЛК
- Вернуться



# Руководство пользователя

## Просмотр. Загрузка данных на экран

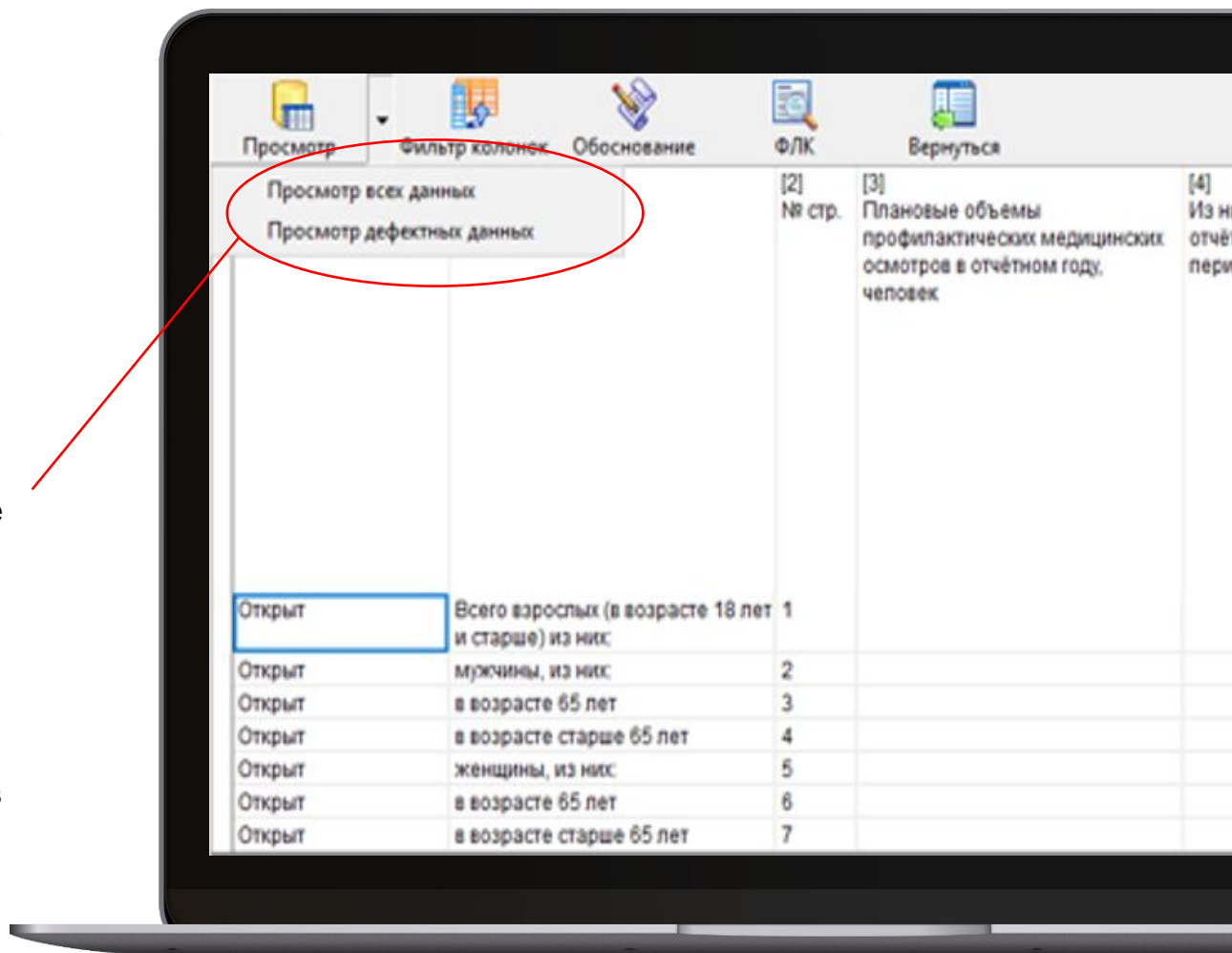
Загрузите данные отчета на экран, нажав на значок верхнего меню «Просмотр»

В открывшемся окне будет отображена отчетная форма.

Из выпадающего списка возможно выбрать:

- Просмотр всех данных
- Просмотр дефектных данных (выявленные ошибки при проведении ФЛК).

При изменении условий отображения отчета по фильтрам, необходимо вернуться «назад» и повторно нажать клавишу «Просмотр» в верхнем меню экрана.



# Руководство пользователя

## Сортировка данных

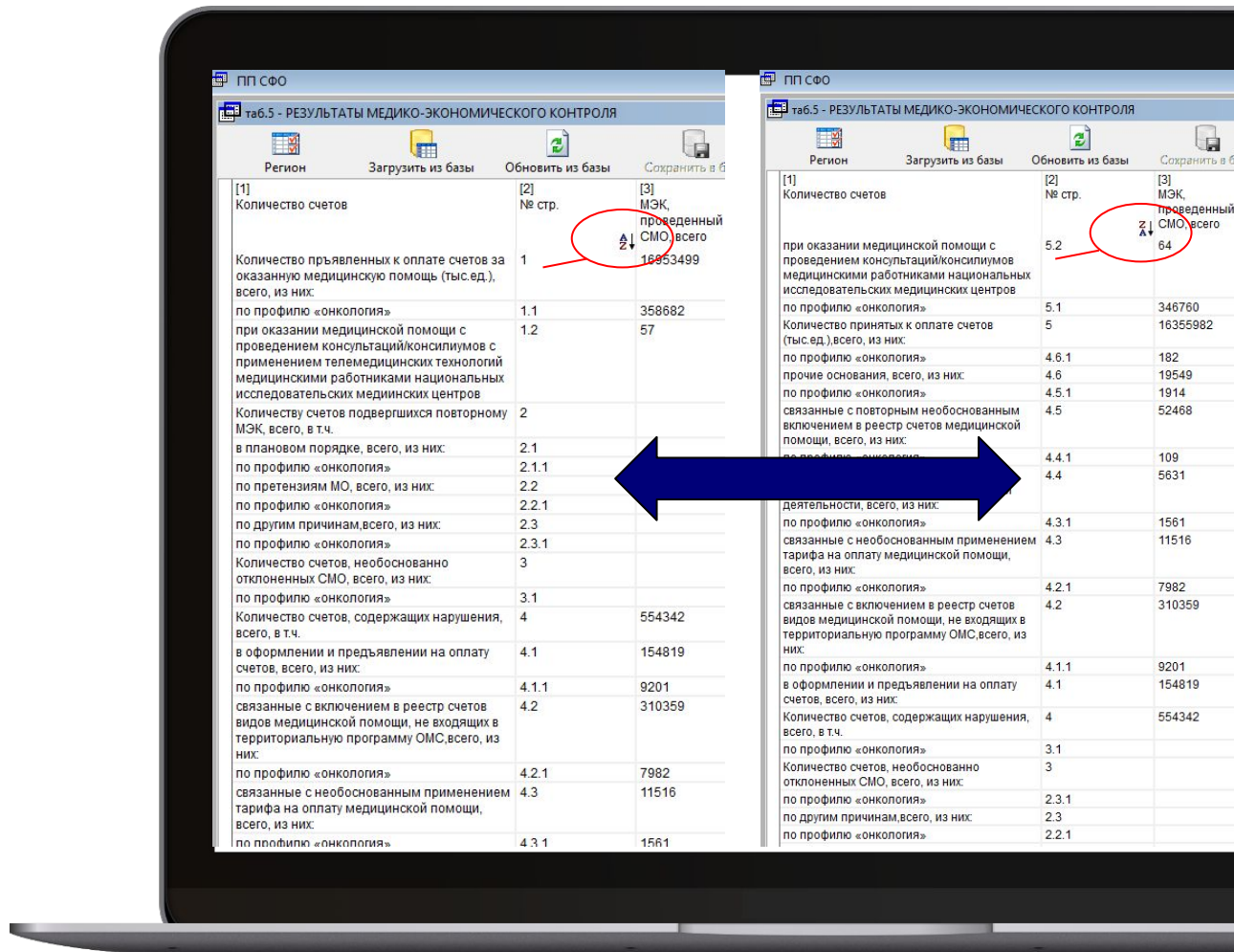
Значения в колонке можно отсортировать «по возрастанию» и «по убыванию».

Нажмите левой клавишей мыши на Название колонки. В названии колонки появится знак



При этом, значения колонки отсортируются «по возрастанию».

Повторное нажатие клавиши мышки на Название колонки отсортирует значения «по убыванию»



# Руководство пользователя

## Ширина колонок

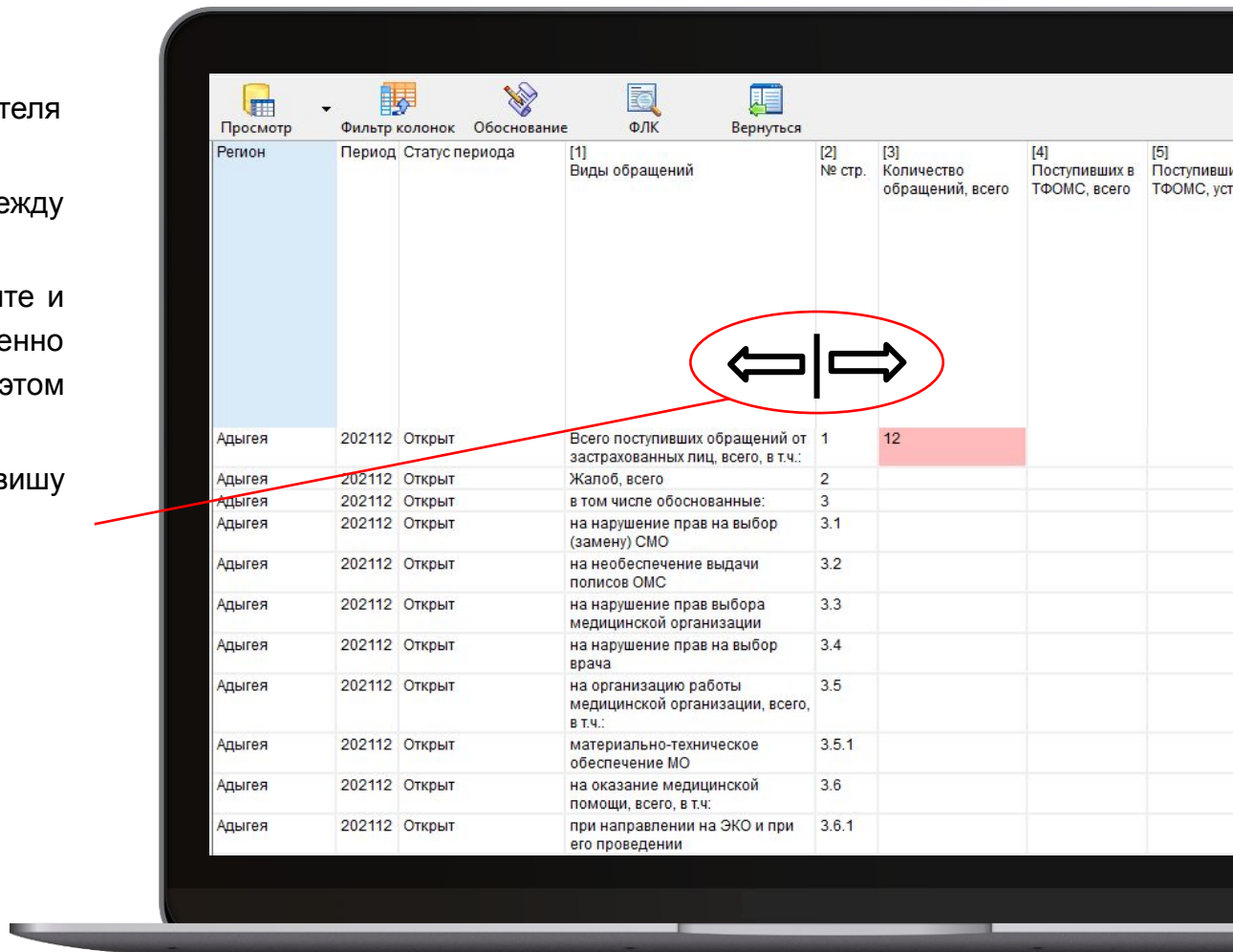
Ширину колонок отчета на экране Пользователя возможно уменьшать или увеличивать.

Подведите курсор мышки к границе между Названиями колонок.

Когда курсор мышки изменит свой вид, нажмите и удерживайте левую клавишу мыши одновременно двигая ее «вправо-лево». Ширина колонки при этом должна изменяться.

Зафиксируйте ширину колонки, отпустив клавишу мыши.

По аналогии можно изменять высоту строк.







# Руководство пользователя

## Фильтр расширенный. Поиск по значению

### Выбор периода.

По умолчанию период установлен декабрь текущего года.

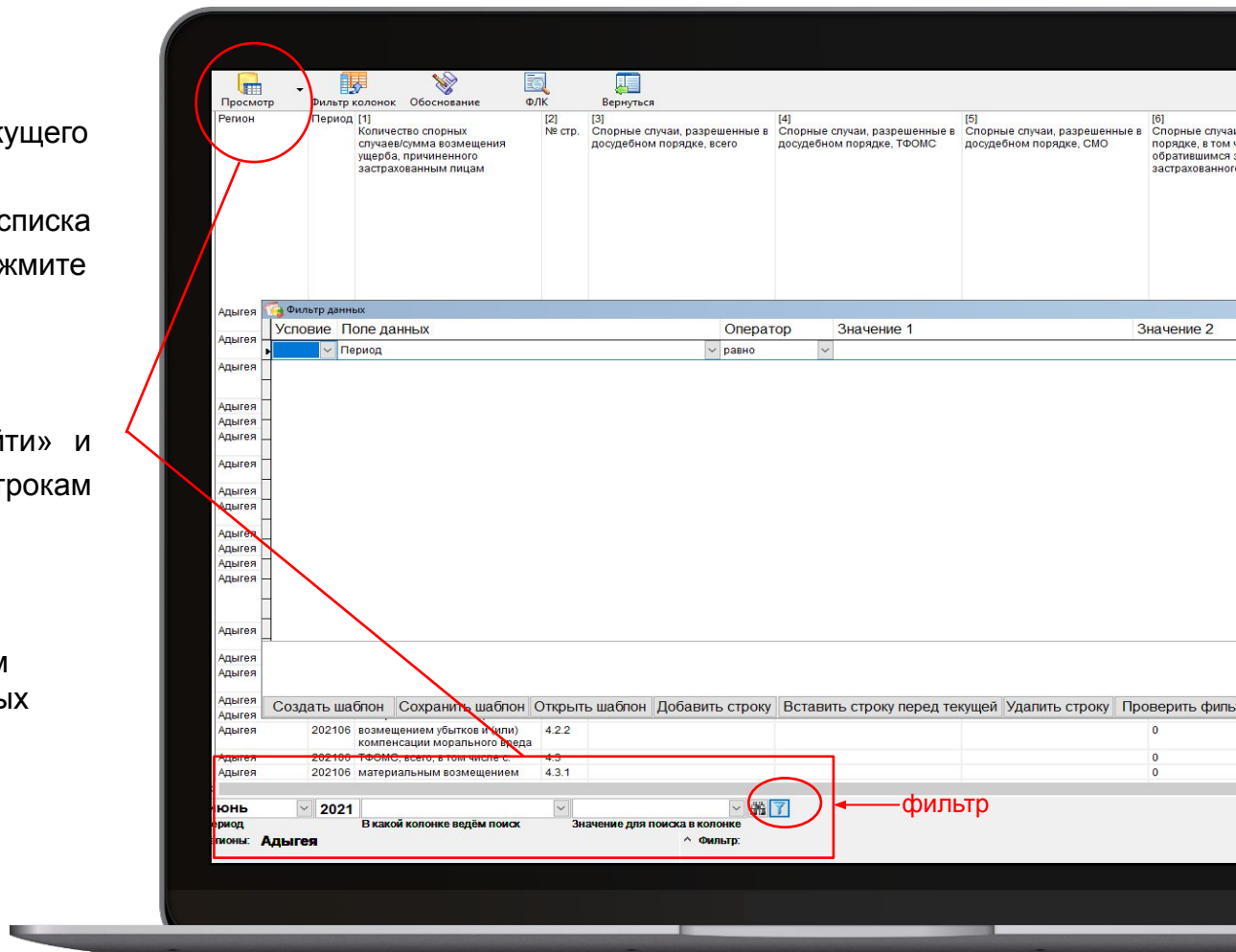
Для изменения периода из выпадающего списка выберете месяц и год требуемого периода. Нажмите клавишу «Просмотр» в верхнем меню экрана.

### Поиск по значению

Кнопка «Поиск» работает как функция «Найти» и «Найти далее» с циклическим переходом по строкам в списке.

### Фильтр

По кнопке «Фильтр» вызывается окно, в котором можно собрать строку, по которой из базы данных будет произведена выборка в соответствии с условиями указанными в строке.





# Руководство пользователя

## Просмотр экрана. ФЛК

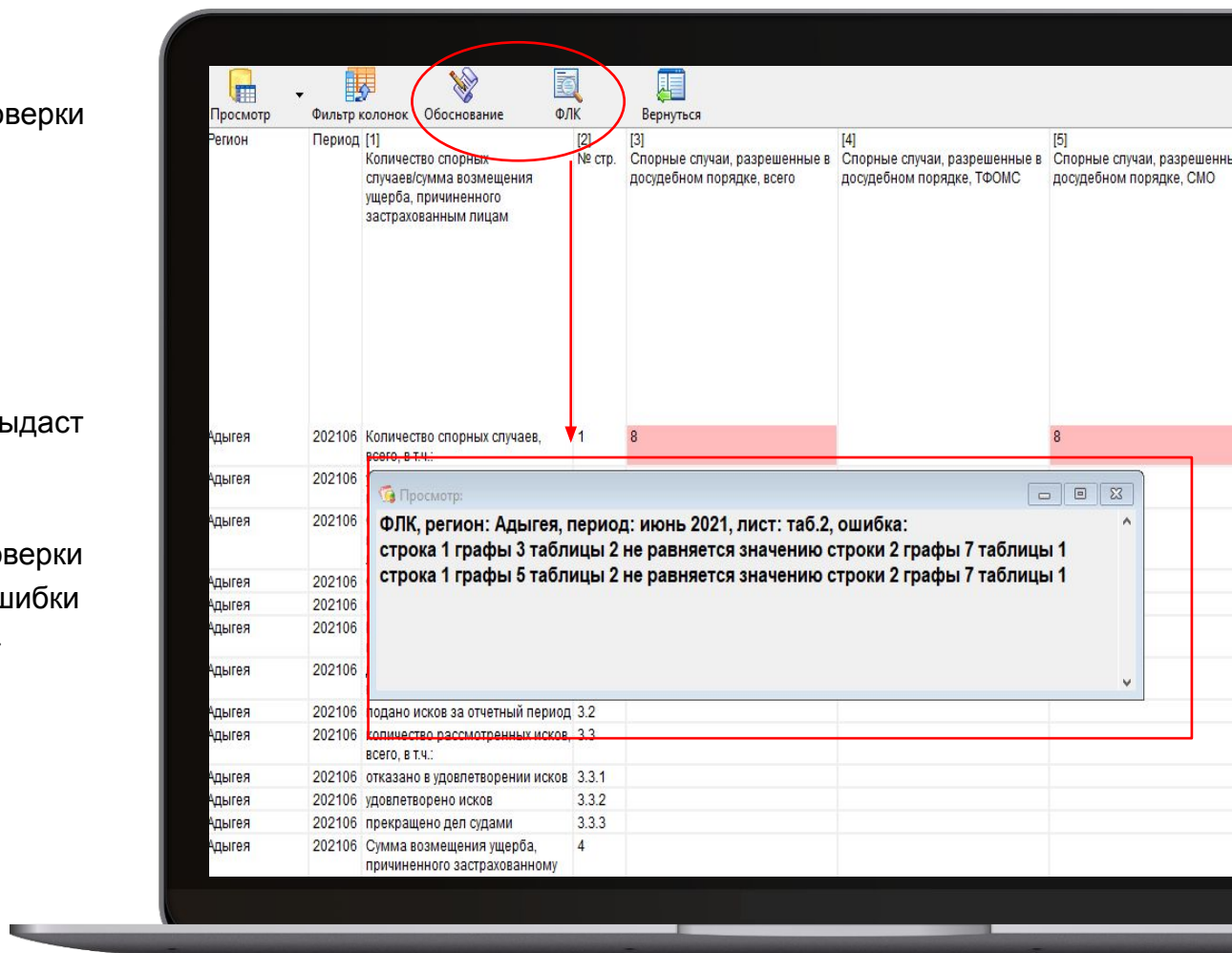
В программу встроена функция проверки форматно-логического контроля.

Допустимые для загрузки форматы:

- Шаблон по Приказу №753
- Формат УСОИ ФОМС

При загрузке иного формата, программа выдаст ошибку.

Дефектные показатели, выявленные при проверки выделяются цветом. Текстовое описание ошибки можно увидеть на панели кнопку «ФЛК»



# Руководство пользователя

## Экран просмотра. Обоснование.

При наличии ошибок, выявленных при проведении ФЛК в обязательном порядке необходимо написать комментарий с логическим объяснением причины нажав на кнопку «Обоснование» и сохранив комментарий кнопкой «ОК»

- ❖ Одно обоснование применимо только к одной таблице.
- ❖ Отчет не может быть передан в ГО с наличием ошибок не имеющих обоснований.

Регион	Период [1]	Количество спорных случаев/сумма возмещения ущерба, причиненного застрахованным лицам	№ стр. [2]	Спорные случаи, разрешенные в досудебном порядке, всего	[3]	Спорные случаи, разрешенные в досудебном порядке, ТФОМС	[4]	Спорные случаи, разрешенные в досудебном порядке, СМО	[5]	Спорные случаи, разрешенные в досудебном порядке, в том числе по обращениям за защитой застрахованного лица, во	[6]
Адыгея	202106	Количество спорных случаев, всего, в т.ч.:	1	8				8			
Адыгея	202106	удовлетворенных в досудебном порядке	1.1	8				8			
Адыгея	202106	Сумма возмещения ущерба, причиненного застрахованному лицу, всего (руб.), в т.ч.:	2	2821							
Адыгея	202106	СМО	2.1	0							
Адыгея	202106	медицинской организацией	2.2	2821							
Адыгея	202106	Количество спорных случаев, всего, в том числе:	3								
Адыгея	202106	дел в производстве суда на начало отчетного периода	3.1								
Адыгея	202106	подано исков за отчетный период	3.2								
Адыгея	202106	количество рассмотренных исков, всего, в т.ч.:	3.3								
Адыгея	202106	отказано в удовлетворении исков	3.3.1								
Адыгея	202106	удовлетворено исков	3.3.2								
Адыгея	202106	прекращено дел судами	3.3.3								
Адыгея	202106	Сумма возмещения ущерба, причиненного застрахованному лицу, всего (руб.), в т.ч. по удовлетворенным искам к:	4								
Адыгея	202106	медицинской организацией, всего, в том числе с:	4.1								0
Адыгея	202106	материальным возмещением	4.1.1								0
Адыгея	202106	возмещением убытков и (или) компенсации морального вреда	4.1.2								0
Адыгея	202106	СМО, всего, в том числе с:	4.2								0
Адыгея	202106	материальным возмещением	4.2.1								0

Обоснования по ошибкам ФЛК

Регион: Адыгея, период: 202106

# Руководство пользователя

## Изменить. Редактор отчетов

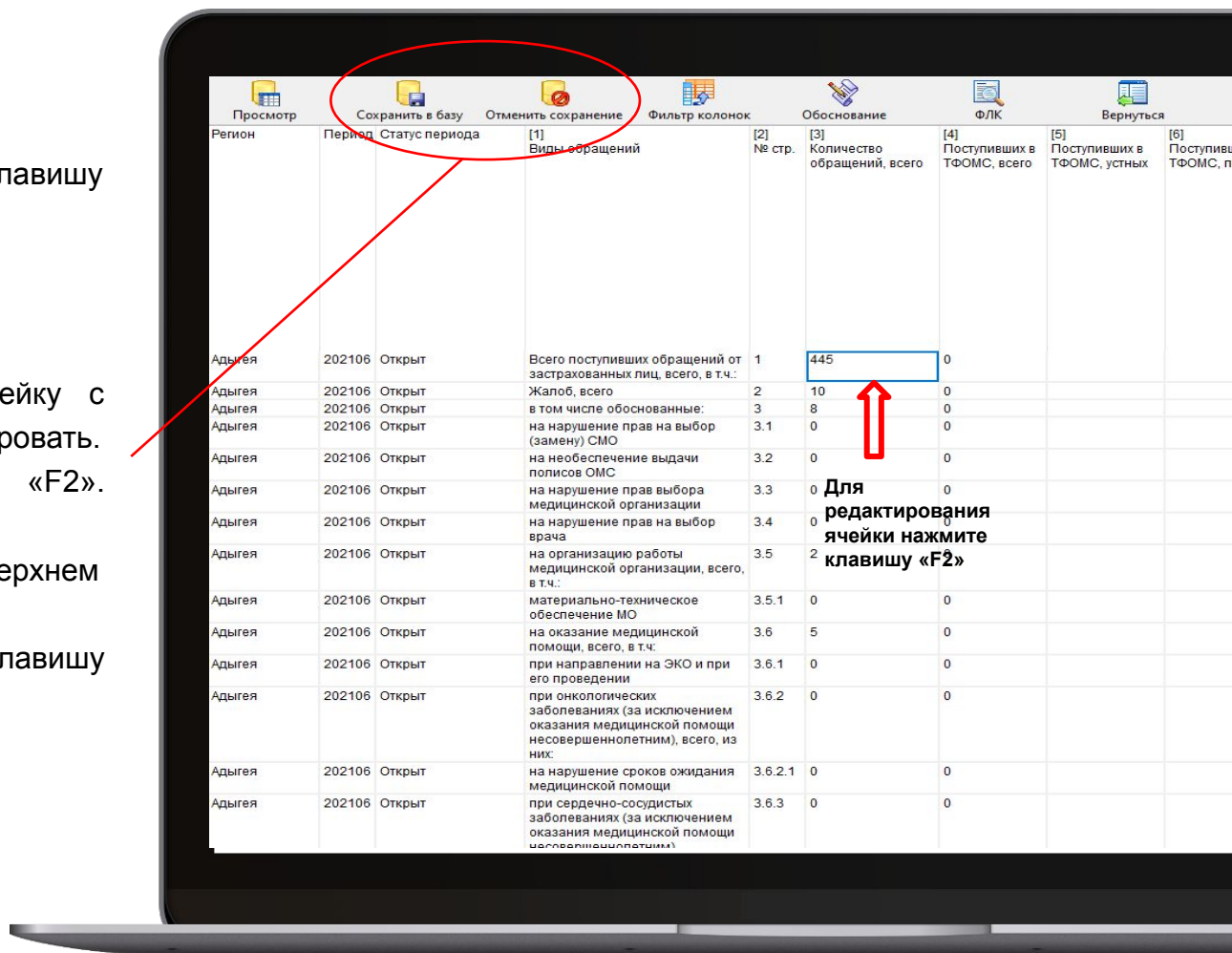
Загрузите данные отчета на экран нажав клавишу «Просмотр» в верхнем меню программы.

Редактировать можно только цифры.

Щелкните левой клавишей мыши на ячейку с данными, которые необходимо отредактировать. Далее нажмите на клавиатуре клавишу «F2». Отредактируйте цифры в ячейке.

Для сохранения результата нажмите в верхнем меню клавишу «Сохранить в базу».

Для отмены сохранения нажмите клавишу «Отменить сохранение».



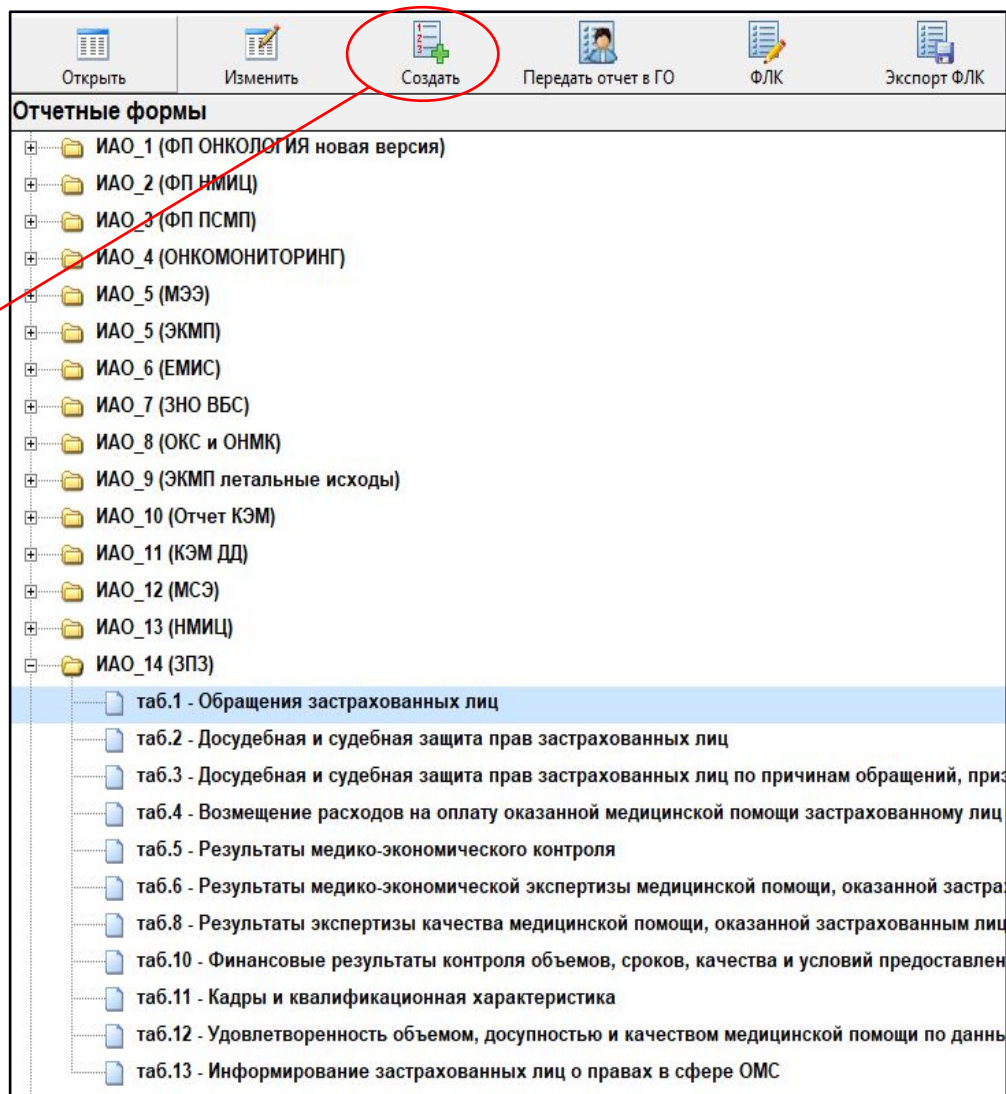
# Руководство пользователя

## Экранное меню. Создать

Для создания нового отчета необходимо:

- Выбрать подпапку с необходимой таблицей для создания шаблона отчета
- Выбрать на главной панели меню «Создать»
- Выбрать период
- Выбрать на панели «Просмотр»
- Внести необходимые показатели в соответствующие ячейки щелкнув 2 раза по ячейке или нажав клавишу F2
- Сохранить в базу.

После сохранения данных, программа автоматически обрабатывает показатели процедурой ФЛК



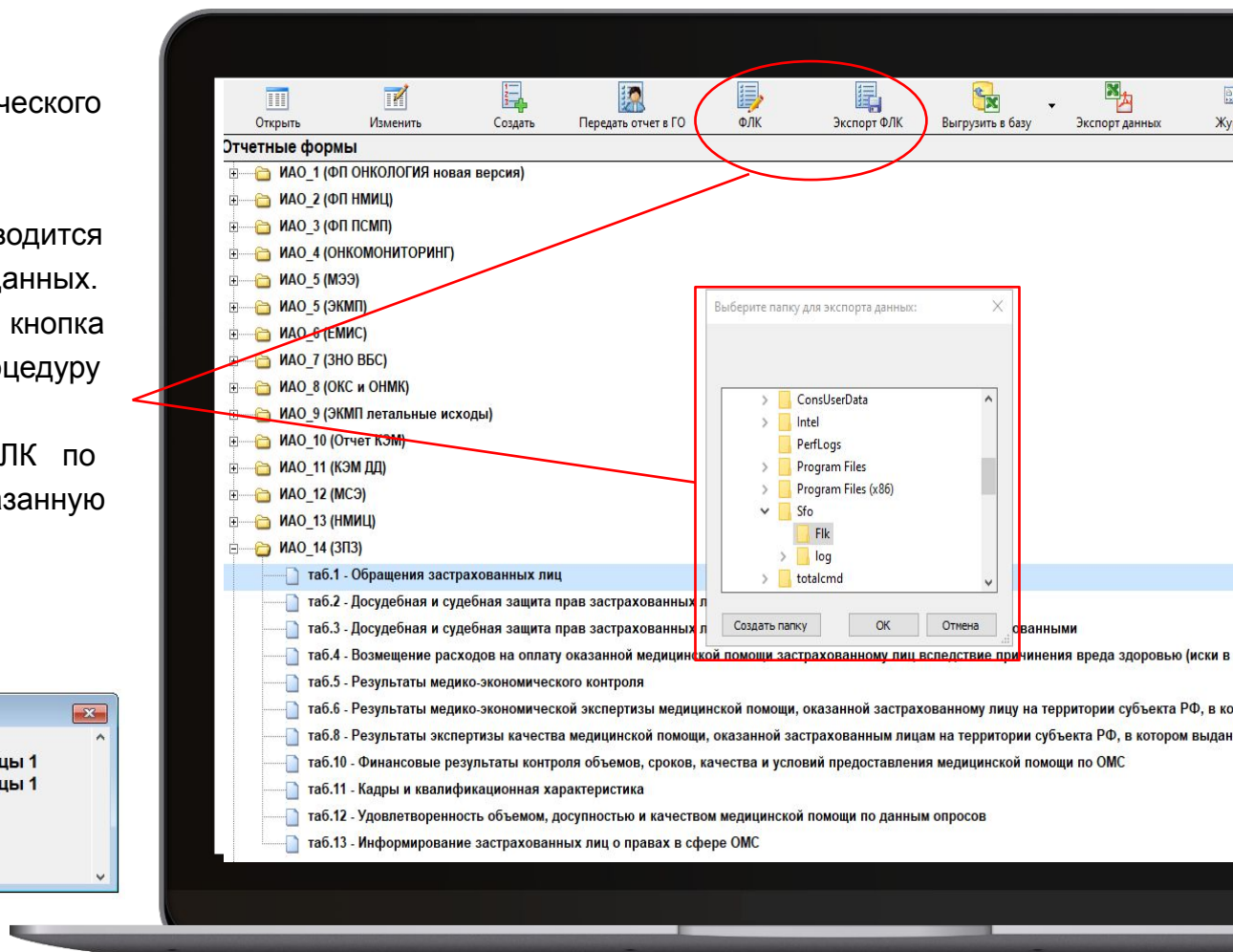
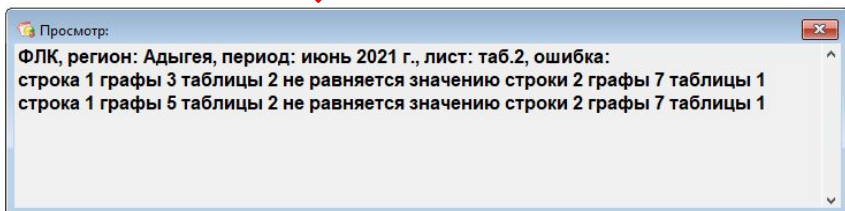
# Руководство пользователя

## Экранное меню. ФЛК

ФЛК – процедура проведения форматно-логического контроля.

В программе данная процедура проводится автоматически при загрузке или сохранении данных. При внесении изменений в отчетную форму кнопка «ФЛК» дает возможность провести процедуру повторно.

Экспорт ФЛК – это вывод результата ФЛК по заданному периоду с сохранением в указанную папку на рабочем ПК.



# Руководство пользователя

## Экранное меню. Передать отчет в ГО

С помощью данной функции загруженный или созданный в базе отчет передается на согласование в Головной офис.

Отчету присваивается статус «Закрит» без возможности вносить изменения.

Отчетная форма закрывается автоматически при передаче отчета в ГО при условии соблюдения необходимых условий– наличие обоснований для выявленных дефектов, заполненность данными всех предусмотренных ячеек внутри таблиц отчетной формы.

В случае возникновения объективной необходимости внести корректировки в показатели, следует уведомить письменно ответственного сотрудника в ГО, который откроет возможность для правки.



# Руководство пользователя

## Загрузка отчетов в базу данных

В меню «Выгрузить в базу» выберите из выпадающего списка:

1. Формат по Приказу ГО
2. Формат УСОИ ФФОМС

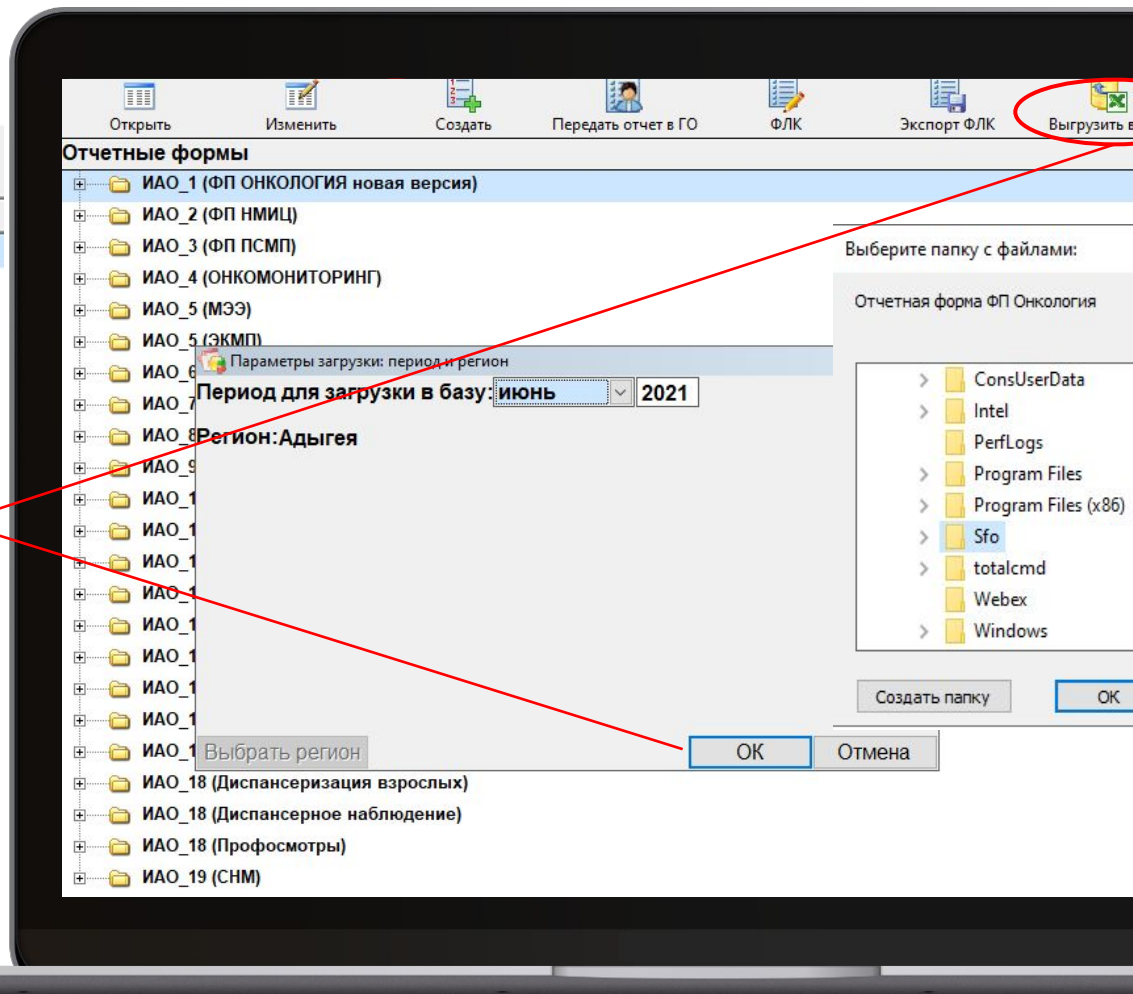


### Вариант 1:

Загрузить отчет в формате по Приказу ГО.

- Выделите мышкой Заголовок отчета.
- Нажмите на клавишу верхнего меню «Выгрузить в базу»
- Выберите из списка «Формат по Приказу ГО»
- Укажите период
- Подтвердите выбор, нажав клавишу «ОК» или отмените процесс клавишей «Отмена».
- Укажите в Проводнике папку, где размещен отчет

*Внимание! Данные по Приказу ГО загружаются строго в формате, утвержденном Приказом. Не допускается переименование/удаление листов, добавление/удаление строк/столбцов и т.д. При несоответствии формата программа выдаст ошибку.*



# Руководство пользователя

## Загрузка отчетов в базу данных

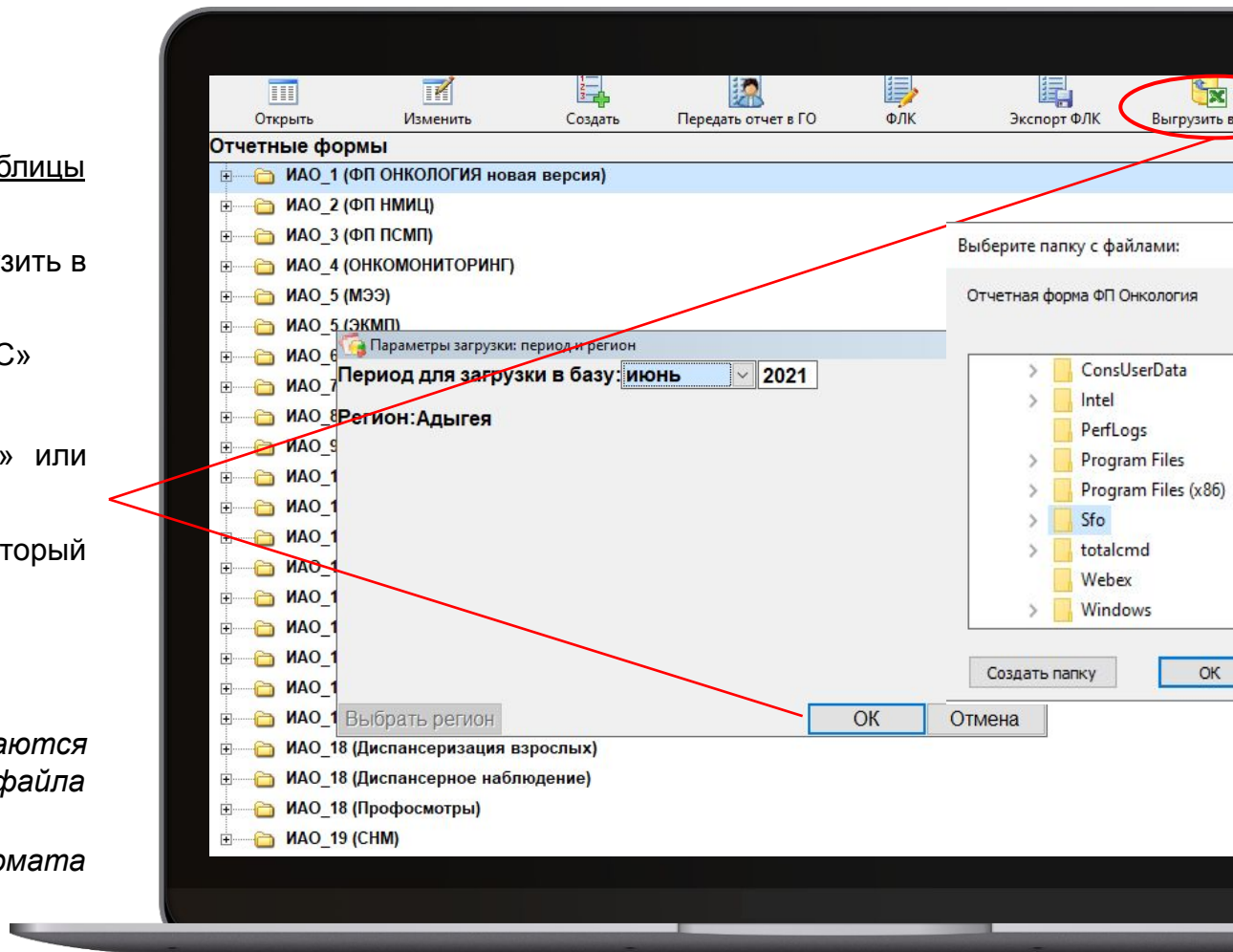
### Вариант 2:

Загрузить отчет в формате УСОИ ФФОМС.

- Выделите мышкой подпапку с названием таблицы отчета
- Нажмите на клавишу верхнего меню «Выгрузить в базу»
- Выберите из списка «Данные УСОИ ФФОМС»
- Укажите период
- Подтвердите выбор, нажав клавишу «ОК» или отмените процесс клавишей «Отмена».
- Укажите в Проводнике файл, который соответствует выбранной таблице

*Внимание! Данные УСОИ ФФОМС загружаются отдельно по каждой таблице. Название файла может быть любым.*

*При несоответствие таблиц или формата программа выдаст ошибку.*





# Руководство пользователя

## Экранное меню. Экспорт данных

Для экспорта отчета нажмите клавишу «Экспорт данных» в верхней правой части экрана.

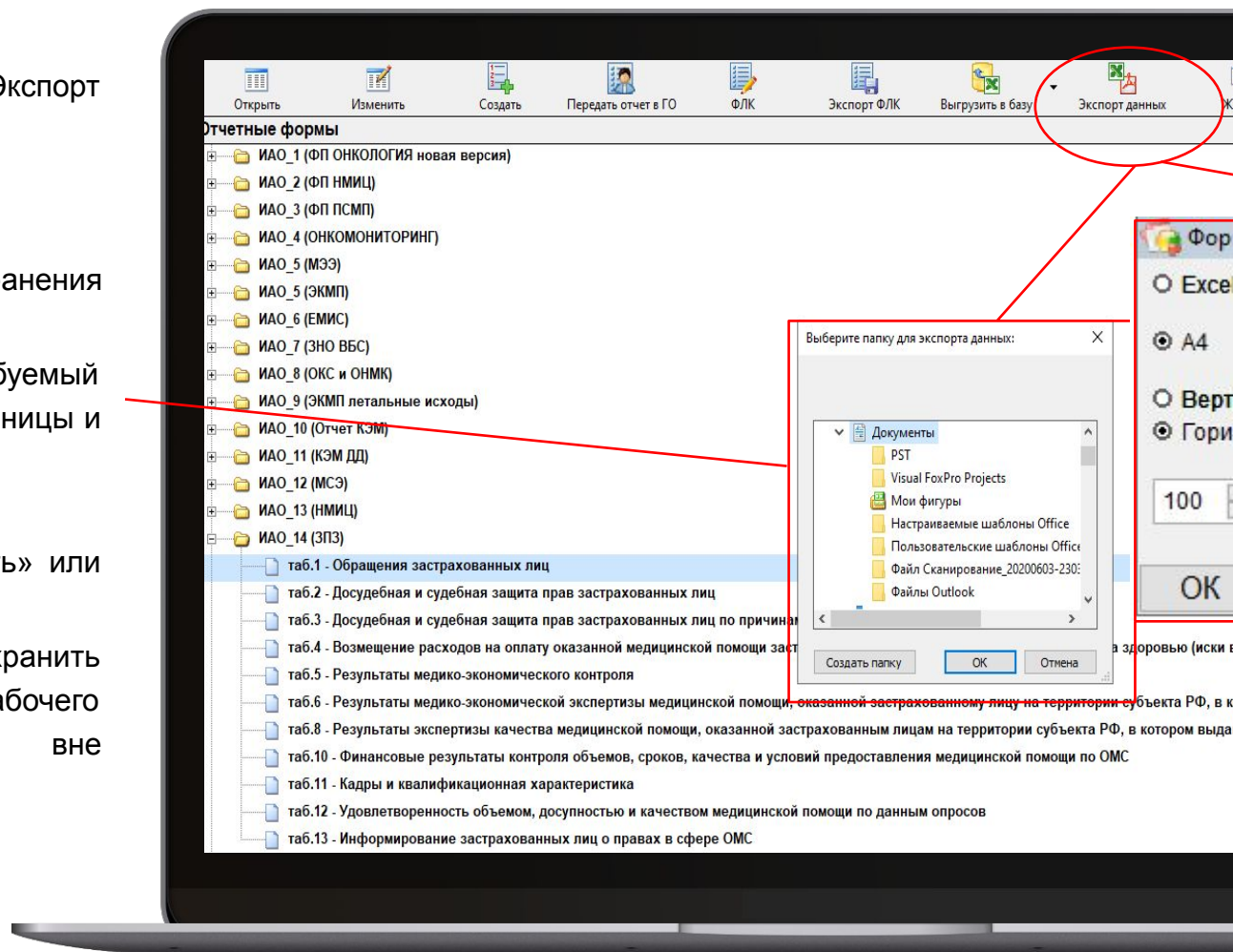
Программа откроет Проводник.

С помощью Проводника укажите место сохранения документа.

В окне «Формат экспорта» выберите требуемый формат - \*.xlsx или \*.pdf, расположение страницы и масштаб

Подтвердите действия клавишей «Сохранить» или отмените клавишей «Отмена».

Функция «Экспорт данных» позволяет сохранить отчет в формате excel или pdf на диске рабочего компьютера для дальнейшей работы вне программной среды «СФО».

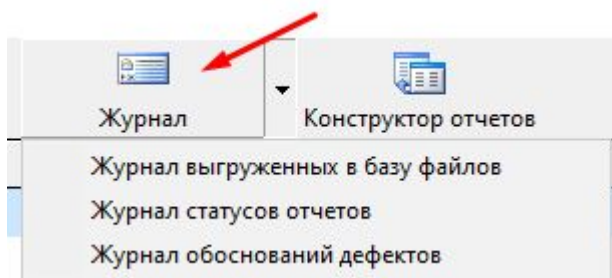


# Руководство пользователя

## Экранное меню. Журнал

Кнопка «Журнал» предоставляет Вам возможность контролировать действия связанные с:

- записью информации в базу СФО из загружаемых файлов (особенно это актуально при массовой подгрузке данных из файлов филиалов сотрудниками ГО);
- просмотром статуса отчета внутри указанного периода;
- наличием заполненных обоснований для выявленных дефектов на этапе проверки ФЛК.



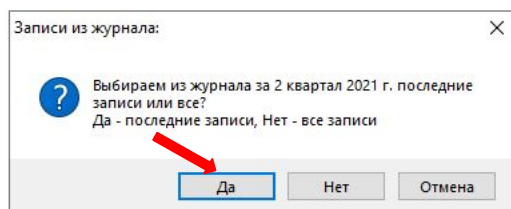
# Руководство пользователя

## Журнал выгруженных в базу файлов

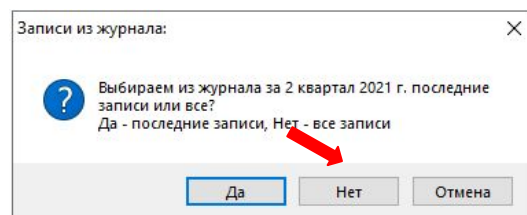
При работе с журналом выгруженных файлов необходимо указать период отчета

Журнал возможно выгрузить в двух вариантах:

1. При выборе кнопки «да» выгружается последняя актуальная информация

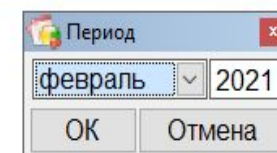


2. При выборе кнопки «нет» выгружается вся история записи данных в базу для этой отчетной формы внутри указанного периода



### Отчетные формы

- [-] ИАО\_1 (ФП ОНКОЛОГИЯ новая версия)
- [-] ИАО\_2 (ФП НМИЦ)
- [-] ИАО\_3 (ФП ПСМП)
- [-] ИАО\_4 (ОНКОМОНИТОРИНГ)
- [-] ИАО\_5 (МЭЭ)
- [-] ИАО\_5 (ЭКМП)
- [-] ИАО\_6 (ЕМИС)
- [-] ИАО\_7 (ЗНО ВБС)
- [-] ИАО\_8 (ОКС и ОНМК)
- [-] ИАО\_9 (ЭКМП летальные исходы)
- [-] ИАО\_10 (Отчет КЭМ)
- [-] ИАО\_11 (КЭМ ДД)
- [-] ИАО\_12 (МСЭ)
- [-] ИАО\_13 (НМИЦ)
- [-] ИАО\_14 (ЗПЗ)
- [-] ИАО\_15 (Приказ 68)
- [-] ИАО\_16 (МОКС)
- [-] ИАО\_16 (Приказ 262)
- [-] ИАО\_17 (Приказ 152)
- [-] ИАО\_18 (Диспансеризация взрослых)
- [-] ИАО\_18 (Диспансерное наблюдение)
- [-] ИАО\_18 (Профосмотры)
- [-] ИАО\_19 (СНМ)



# Руководство пользователя

## Журнал статусов отчетов

При работе с журналом отчетов, пользователь наблюдает состояние отчетных форм за выбранный период времени.

Журнал выгружается в формате excel и содержит следующие графы:

- Наименование филиала
- Наименование отчетной формы
- Наименование таблицы в отчетной форме
- Статус отчетов.

Открыт – отчетная форма не передана в ГО и открыта для изменений внутри периода.

Закрит – отчетная форма передана в ГО и недоступна для изменений.

- Принято в ГО.

Отчетная форма проверена и принята сотрудником ГО, чья фамилия указана в графе

июнь 2021 г.				
Регион	Отчетная форма	Таблица	Статус отчета	Принято в ГО
филиал	ИАО_1 (ФП ОНКОЛОГИЯ новая версия)		открыт	
филиал	ИАО_1 (ФП ОНКОЛОГИЯ новая версия)	1.1.Онко - Федеральный	открыт	
филиал	ИАО_2 (ФП НМИЦ)		открыт	
филиал	ИАО_2 (ФП НМИЦ)	Лист1 - Федеральный	открыт	
филиал	ИАО_3 (ФП ПСМП)		открыт	
филиал	ИАО_3 (ФП ПСМП)	ПСМП - Федеральный	открыт	
филиал	ИАО_4 (ОНКОМОНИТОРИНГ)		открыт	
филиал	ИАО_4 (ОНКОМОНИТОРИНГ)	ЗЛ Онко - Мониторинг	открыт	
филиал	ИАО_4 (ОНКОМОНИТОРИНГ)	дефекты - Мониторинг	открыт	
филиал	ИАО_5 (МЭЭ)		открыт	Леонова Ю.М.
филиал	ИАО_5 (МЭЭ)	1 стр. - О результатах	открыт	Леонова Ю.М.
филиал	ИАО_5 (ЭКМП)		открыт	Леонова Ю.М.
филиал	ИАО_5 (ЭКМП)	1 стр. - О результатах	открыт	Леонова Ю.М.
филиал	ИАО_6 (ЕМИС)		открыт	Воропаева Е.Р.
филиал	ИАО_6 (ЕМИС)	МЭК - Единая методика	открыт	Воропаева Е.Р.
филиал	ИАО_6 (ЕМИС)	МЭЭ - Единая методика	открыт	Воропаева Е.Р.
филиал	ИАО_6 (ЕМИС)	ЭКМП - Единая методика	открыт	Воропаева Е.Р.
филиал	ИАО_6 (ЕМИС)	СВОД - Единая методика	открыт	Воропаева Е.Р.
филиал	ИАО_7 (ЗНО ВБС)		открыт	
филиал	ИАО_7 (ЗНО ВБС)	ЗНО_ВБС - Результаты	открыт	
филиал	ИАО_8 (ОКС и ОНМК)		открыт	
филиал	ИАО_8 (ОКС и ОНМК)	Лист1 - Сведения о	открыт	
филиал	ИАО_9 (ЭКМП летальные исходы)		открыт	
филиал	ИАО_9 (ЭКМП летальные исходы)	ЭКМП_ЛИ - Результаты	открыт	
филиал	ИАО_9 (ЭКМП летальные исходы)	ЭКМП_ЛИ - Финансовые	открыт	
филиал	ИАО_10 (Отчет КЭМ)		открыт	
филиал	ИАО_10 (Отчет КЭМ)	1 стр. - Сведения о	открыт	
филиал	ИАО_11 (КЭМ ДД)		открыт	
филиал	ИАО_11 (КЭМ ДД)	1 стр - Результаты	открыт	
филиал	ИАО_11 (КЭМ ДД)	2 стр - Результаты	открыт	
филиал	ИАО_12 (МСЭ)		открыт	
филиал	ИАО_12 (МСЭ)	таблица 1 - Результаты	открыт	
филиал	ИАО_12 (МСЭ)	таблица 2 - Количество	открыт	

# Руководство пользователя

## Журнал обоснования дефектов

При работе с «Журналом обоснования дефектов», пользователь наблюдает по каким отчетным формам выявлены дефекты и заполнены ли обоснования к ним в рамках выбранного отчетного периода.

Журнал обоснования дефектов выгружается в формате excel и содержит следующие графы:

- Наименование региона
- Наименование отчетной формы
- Наименование таблицы
- Описание дефектов ФЛК
- Обоснование к выявленным дефектов

Инструкция по заполнению обоснований описана в слайде №17

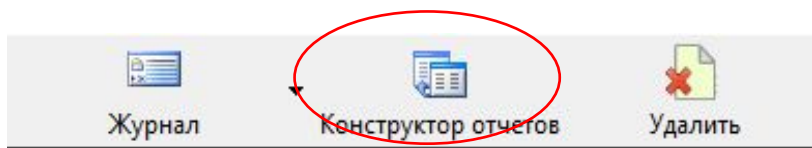
июнь 2021 г.				
Регион	Отчетная форма	Таблица	Дефекты ФЛК	Обоснование
филиал	ИАО_14 (ЗПЗ)	таб.1 - Обращения застрахованных лиц		Обоснования по ошибкам ФЛК
филиал	ИАО_14 (ЗПЗ)	таб.2 - Досудебная и судебная защита прав застрахованных лиц	строка 1 графы 3 таблицы 2 не равняется значению строки 3 графы 7 таблицы 1 строка 1 графы 5 таблицы 2 не равняется значению строки 3 графы 7 таблицы 1	
филиал	ИАО_13 (НМИЦ)	Таблица 1 - Результаты проведения ТФОМС и СМО КЭМ по случаям оказания МО медицинской помощи с применением рекомендаций медицинских работников НМИЦ	значение графы 9 меньше 70%	



# Руководство пользователя

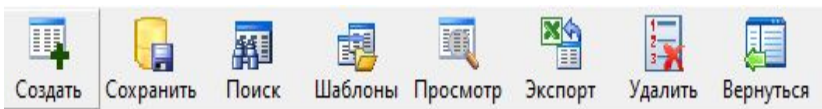
## Экранное меню. Конструктор отчетов

Выбор функции «Конструктор отчетов» позволяет отбирать необходимые показатели из разных отчетов в одну табличную форму с возможностью выгрузить в формат excel.



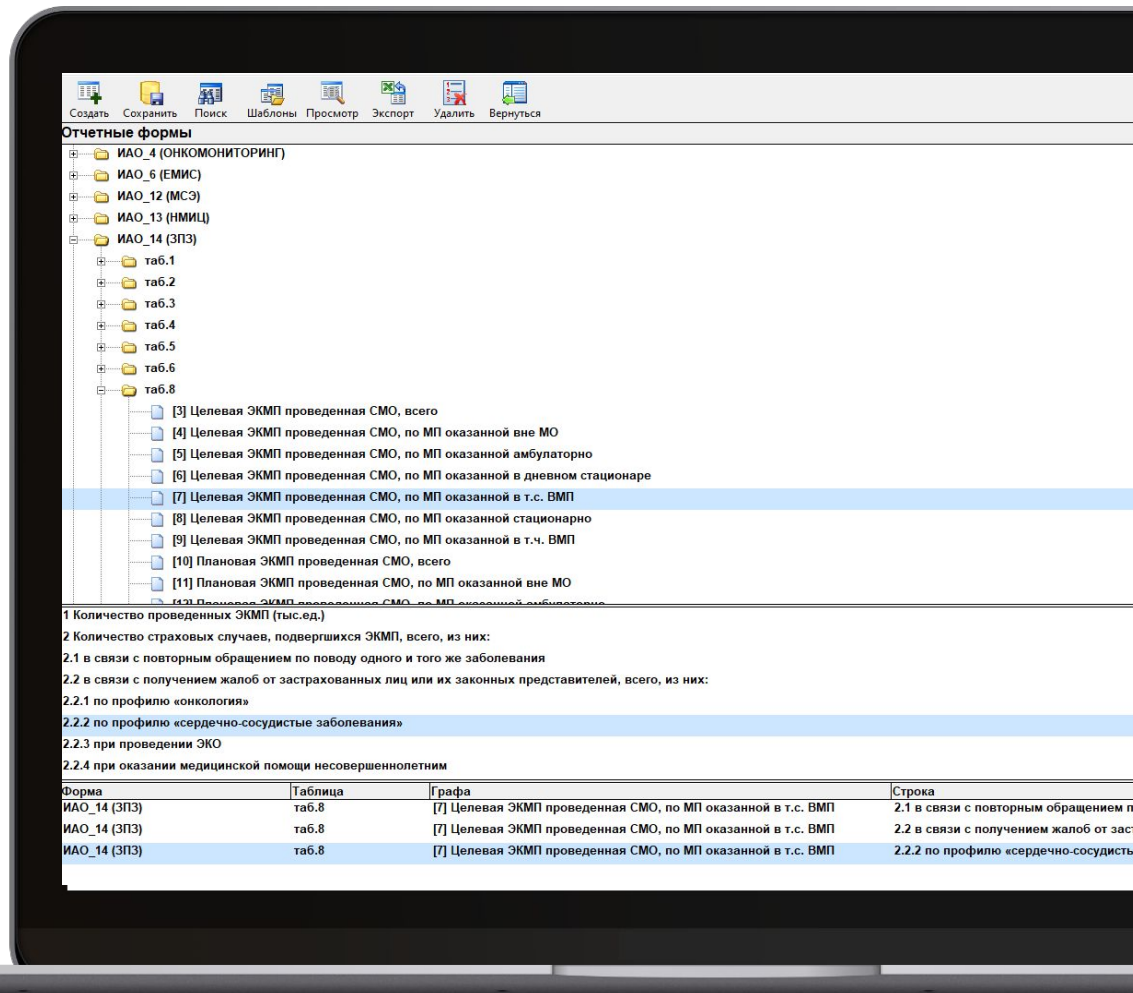
Для этого необходимо развернуть отчетную форму до показателей и выбрать необходимый, щелкнув дважды правой кнопкой мыши.

Период выбранных данных задается при экспорте показателей



Параметры загрузки: период и регион

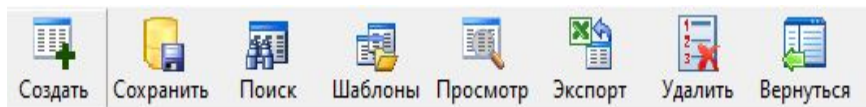
Период для загрузки в базу:



# Руководство пользователя

## Конструктор отчетов. Меню

Конструктор меню содержит следующие блоки:



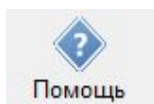
- Создать – возможность создать новый шаблон
- Сохранить – возможность сохранить шаблон
- Поиск – возможность найти отчетные формы, содержащие текст в строках или графах
- Просмотр – просмотр созданных шаблонов
- Экспорт – вывод шаблона в формат excel
- Удалить – возможность удалить шаблон
- Вернуться – возможность вернуться в главное меню



# Руководство пользователя

Помощь. Вернуться. Выход

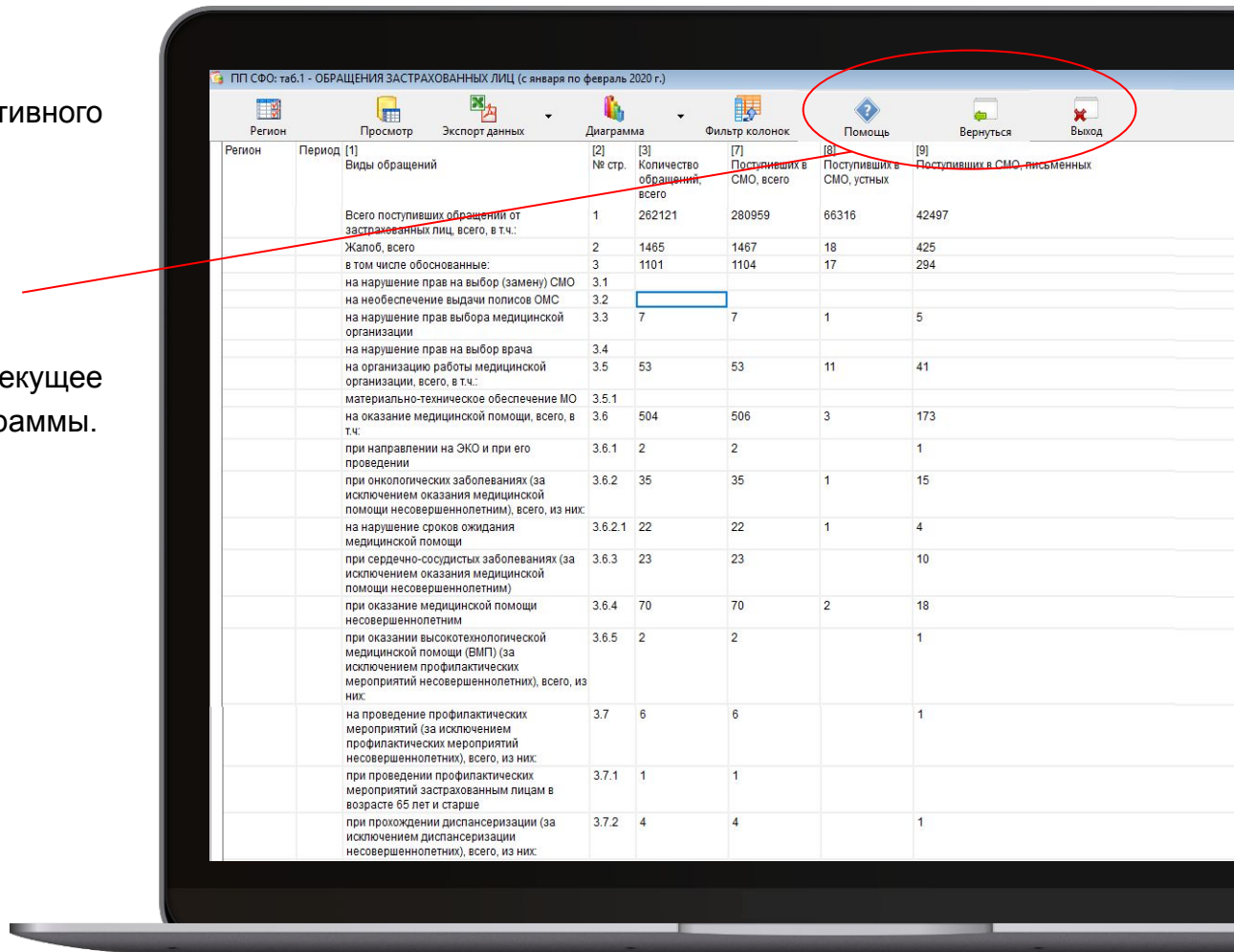
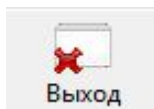
Клавиша «Помощь» открывает окно интерактивного Руководства Пользователя программы.



Клавиша «Вернуться» позволяет закрыть текущее окно и вернуться к предыдущему экрану программы.



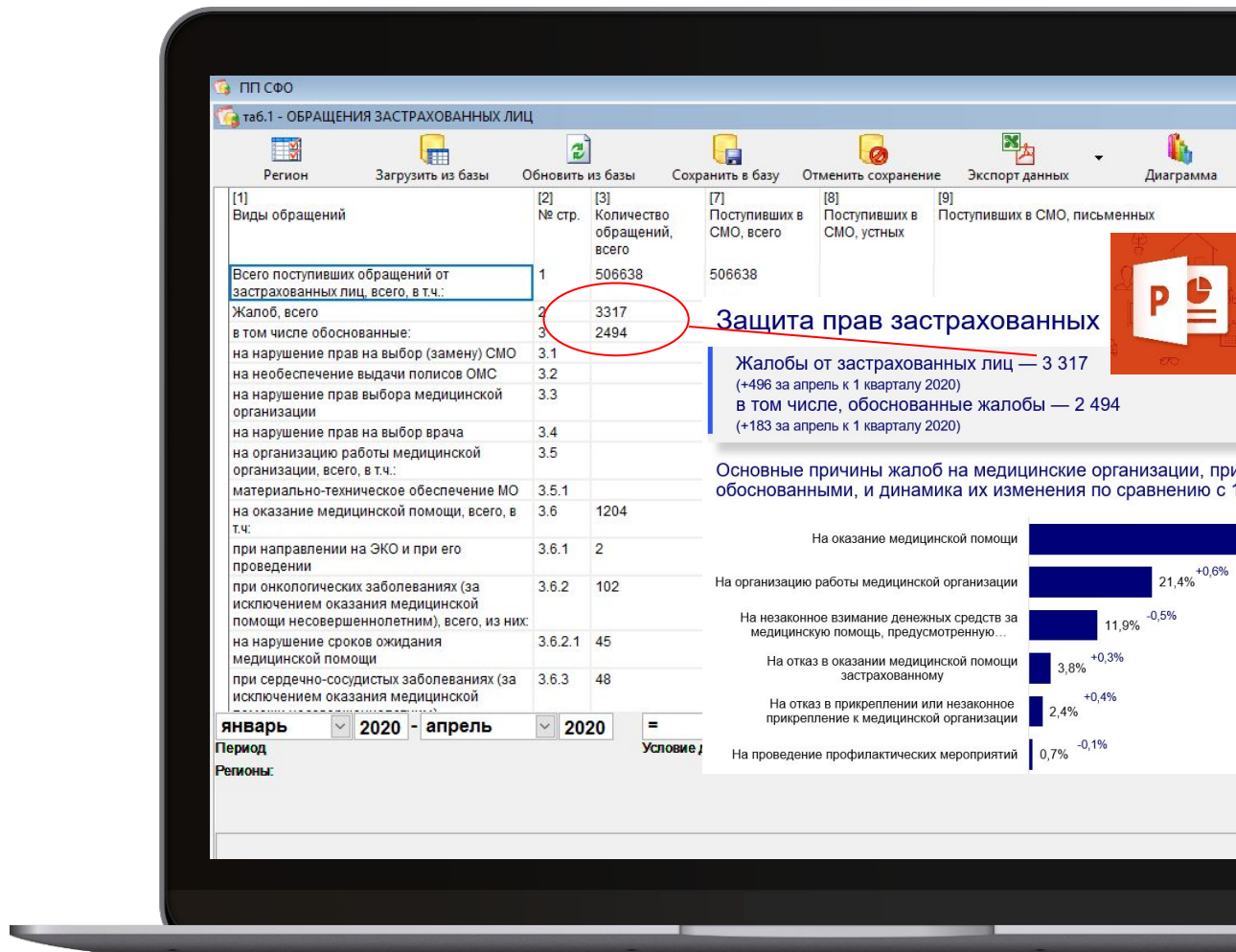
Клавиша «Выход» закрывает программу.





# Взаимодействие с другими приложениями

ПП «СФО» может взаимодействовать с другими Приложениями, например, с Приложением для создания Презентаций в формате Dashboard – MS PowerPoint, предоставляя доступ к своей базе данных



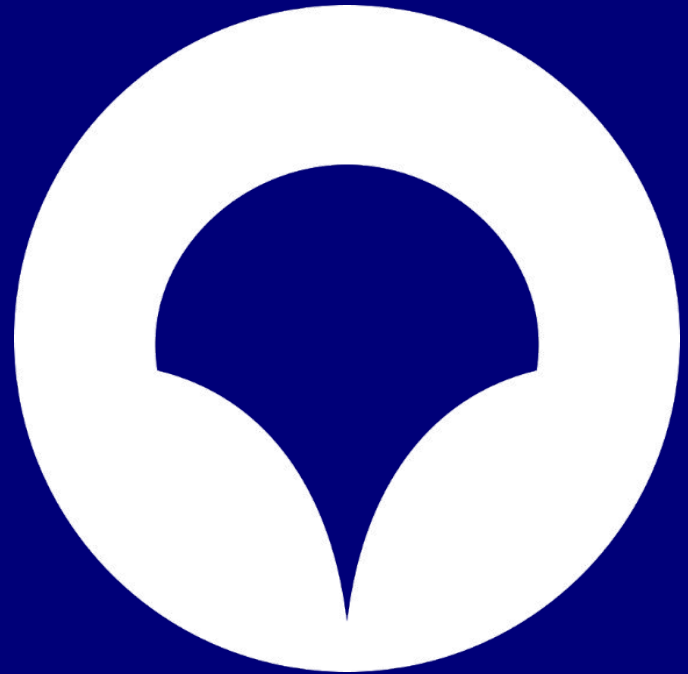
# Системные требования и технические характеристики

## Минимальные требования

Операционная система	Microsoft Windows XP/Vista/7/8/10 (32 или 64 bit)
Процессор	1,6 GHz и выше
Оперативная память	4 Gb и выше
Жесткий диск	от 80GB (при установке используется около 80 Мбайт)
USB-порт	не требуется
Монитор	разрешение экрана 1024x768 (1280x1024 рекомендуется)
Клавиатура, мышь	требуется



Спасибо  
за внимание!



8 800 100 07 02  
[sogaz-med.ru](http://sogaz-med.ru)