

Формирование доступной среды для маломобильных групп населения как одно из условий интеграции инвалидов в общество.

Выполнила: Ганшина Юлия Валерьевна,
студентка 3 курса , группы 313 (с) специальность
39.02.01 Социальная работа Руководитель ВКР:
Жумаев Олег Истамтошевич, преподаватель
юридических дисциплин

Объект исследования - доступная среда жизнедеятельности инвалидов

Предмет исследования - обеспечение доступной среды жизнедеятельности инвалидов.

Цель исследования - исследовать направления повышения эффективности государственной поддержки населения с ограниченными возможностями здоровья и разработать предложения по их реализации.

Задачи исследования:

1. Исследовать основные задачи и направления социальной поддержки инвалидов в Российской Федерации и проблемы формирования доступной среды для населения с ограниченными возможностями здоровья.


2. Провести анализ социальной защиты и поддержки инвалидов в Волгоградской области в рамках реализации государственной программы «Доступная среда для инвалидов».

3. Выявить направления повышения эффективности мер социальной защиты инвалидов и разработать рекомендации по решению проблем социальной поддержки населения с ограниченными возможностями здоровья.

Методы исследования:


- теоретические (изучение и анализ нормативно-правовых документов, научной литературы по проблеме исследования);
- эмпирические (экспертный опрос);

Гипотеза исследования:

 необходимость формирования доступной среды для маломобильных групп населения как одно из условий интеграции инвалидов в общество.

Реабилитация людей с ограниченными возможностями является не только актуальной проблемой для общества, но приоритетным направлением государственной социальной политики.

Доступная среда - это физическое окружение, объекты транспорта, информации и связи, дооборудованные с учётом потребностей, возникающих в связи с инвалидностью, и позволяющая людям с ограниченными физическими возможностями вести независимый образ жизни.




Государственная программа «Доступная среда»

была запущена в 2011 году и рассчитана до 2020 года. За пять лет российские города должны стать более приспособленными для жизни инвалидов. Большое значение имеет создание необходимых условий для обеспечения безбарьерной среды, дружелюбной окружающей среды, благодаря которым возможно наиболее полное развитие способностей и максимальная интеграция инвалидов в общество. Критерием оценки такой политики является доступность для инвалида физической среды, включая жилье, транспорт, образование, работу и культуру, а также доступность информации и каналов коммуникации.



в соответствии с этой программой
инновационным
методом решения проблемы равной доступности
всех
членов общества к услугам и инфраструктуре
является создание стратегии Универсального
дизайна,
которая направлена на то, чтобы проектирование
и
состав разных типов среды, изделий,
коммуникаций,
информационных технологий и услуг были
доступны и
понятны всем и подходили для общего
пользования, в



Все чаще в общественных учреждениях – торговых центрах, промышленных, офисных и других зданиях, а также местах, где предполагается посещение большого количества людей с ограниченными возможностями – больницах, органах социальной защиты, реабилитационных центрах, для маломобильных граждан устанавливают специальное оборудование – поручни и коврики.

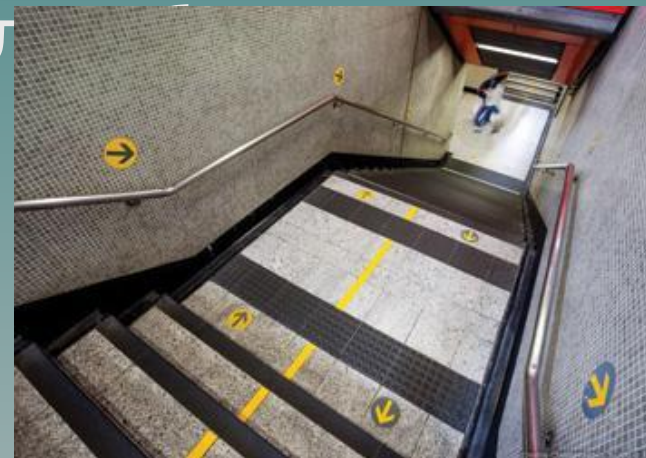




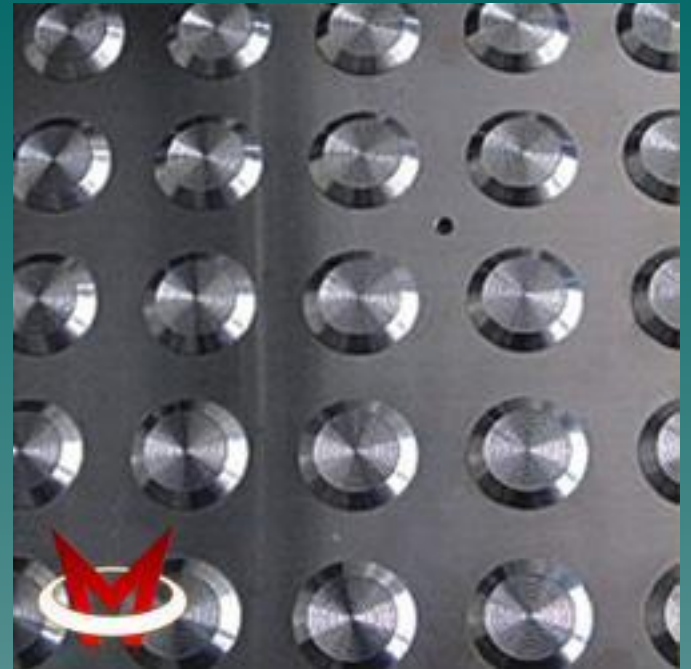
поручни для санитарно-гигиенических, ванн и туалетных комнат



наземные тактильные указатели: плитки, полосы и индикаторы, которые используют для ориентации в пространстве слепых и Слабовидящих людей. Располагаются они в коридорах, холлах, тротуарах, на площадках лестничных маршей для инвалидов по зрению следования



пути



Для слепых важны не столько технические приспособления, сколько адекватная информация вербальная, звуковая (ориентирующая, предупреждающая об опасности и др.). Слабовидящий человек нуждается при пользовании транспортом в изменении величины указателей, усилении контрастности цветовой гаммы, яркости освещения объектов, транспортных элементов, которые позволяют ему использовать, дифференцировать, различать транспортные средства и устройства (световые табло, контрастная окраска пограничных



ступеней, края платформ и др.) Для тратой зрения дост н лишь с посторонн



Одним из элементов в создании доступной среды обитания являются подъемно транспортные средства. Это «мини лифты» индивидуального пользования, вертикальные, наклонного перемещения или в виде кресла; мобильные автономные подъемно транспортные средств



Все здания и сооружения, которыми могут пользоваться люди с ограниченными возможностями, должны иметь не менее одного доступного для них входа, который при необходимости должен быть оборудован пандусом или другими устройствами (подъемными устройствами наклонного или вертикального перемещения), обеспечивающими возможность подъема граждан данной категории на уровень входа в здание, его переднюю или заднюю лестничную клетку, лифтового холла.





Как и для людей с ограничениями зрения, для инвалидов по слуху основной проблемой является

информативность, то есть необходимые условия, обеспечивающие удобство, безопасность и способность самостоятельно ориентироваться.

К визуальным устройствам и средствам информации, используемым для вспомогательного управления движением и поведением инвалидов по

слуху, относятся:

- указатели и знаки, в том числе и световые;
- разметка и цвет элементов оборудования;
- щиты, стенды, табло;
- световые маяки.

Немалые трудности у инвалидов по слуху возникают и в быту. Однако все они преодолимы при помощи вспомогательных технических средств. На фото представлены телефон с дублированием звукового сигнала звонка световым обозначением. Подобные системы используются и для обозначения звонка входной двери.



Для телефонной связи для
неслышащих
и слабослышащих людей
выпускаются
аппараты, передающие информацию
в
виде текстовой бегущей строки, с
возможностью набора текста в
печатном
виде на клавиатуре. Данные
аппараты
могут работать как стационарно, так

Во всех видах общественного транспорта,
ПОМИМО
объявления остановок голосом должны быть
установлены и информационные табло, визуально
показывающие маршрут следования



Спасибо за внимание!

