

# *Искусство импрессионизма*

# *Импрессионизм*

*«Это кусочек природы,  
рассмотренный сквозь  
тот или иной  
темперамент»*

*Эмиль Золя*

# Характерно:

- *Любовь к природе. Пишут «на пленэре»*
- *Фиксируют мимолетное впечатление*
- *Рисунок исключается*
- *Новые темы: современный город, герой-горожанин, представитель среднего или низшего класса*
- *Техника: 7 «чистых» тонов; не смешивают краски на палитре; отдельный мазок*
- *«случайность» композиции, неожиданные ракурсы, срезы фигур и предметов*

# Характерно:

- Ощущение чащи яркое, праздничное
- Создают серии произведений на один сюжет



Серия К. Моне «Тополя на  
Эпте»

# Эдуард Мане

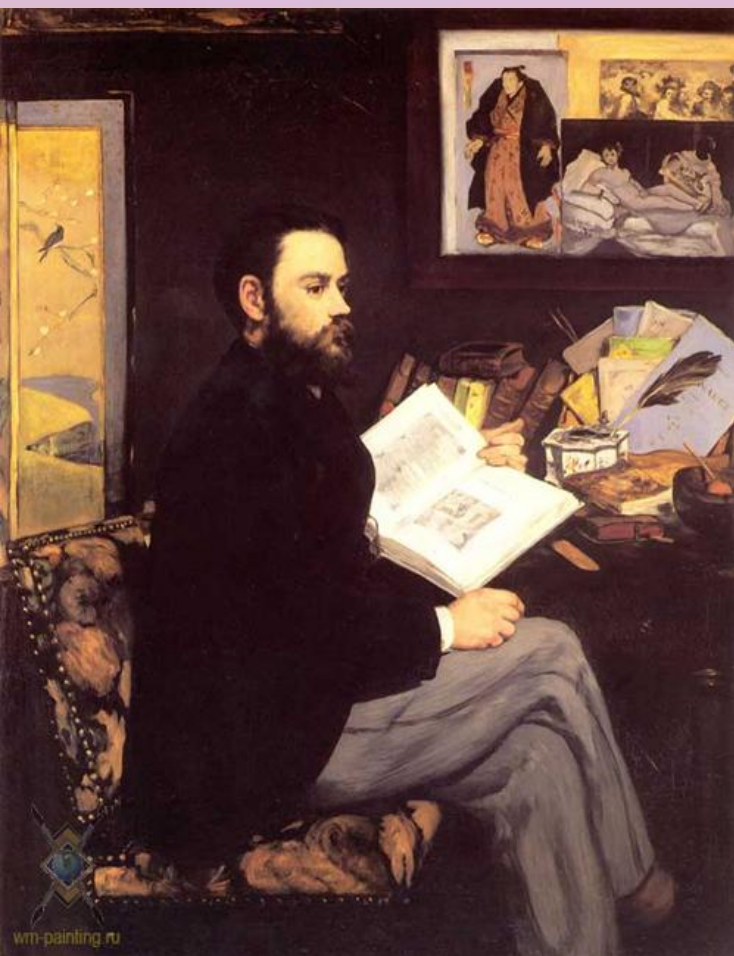
- *Стоял у истоков импрессионизма*
- *Главное место в творчестве – человек*
- *Изображал современников без всякой идеализации*
- *Поэзия и красота в обычном*



*Фотопортрет Мане,  
выполненный Надаром*



# Портрет Эмиля Золя



Портрет Э. Золя (1868)

- В обычный момент жизни
- В центре – спокойное лицо Золя, освещенное мягким светом
- Но чувствуется напряжение мыслей, драматизм: контраст пятен: черный пиджак – белая книга, темная стена – лицо
- Сложность духовной жизни
- На стене – репродукции Мане, японская гравюра



# Клод Моне

- «Певец природы»
- Поэзия каждого состояния природы
- Передает живую жизнь мира
- Серии картин на один сюжет
- В своих пейзажах пытался уловить мимолетные эффекты в природе: игру бликов света на поверхности воды, меняющиеся в зависимости от часа дня очертания зданий и предметов



Портрет К.Моне.

О.Ренуар





Claude Monet 72



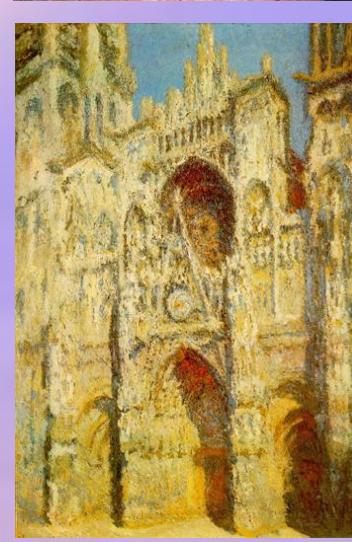
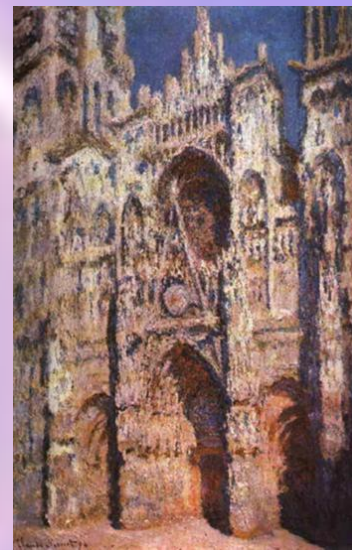
# Впечатление. Восход солнца



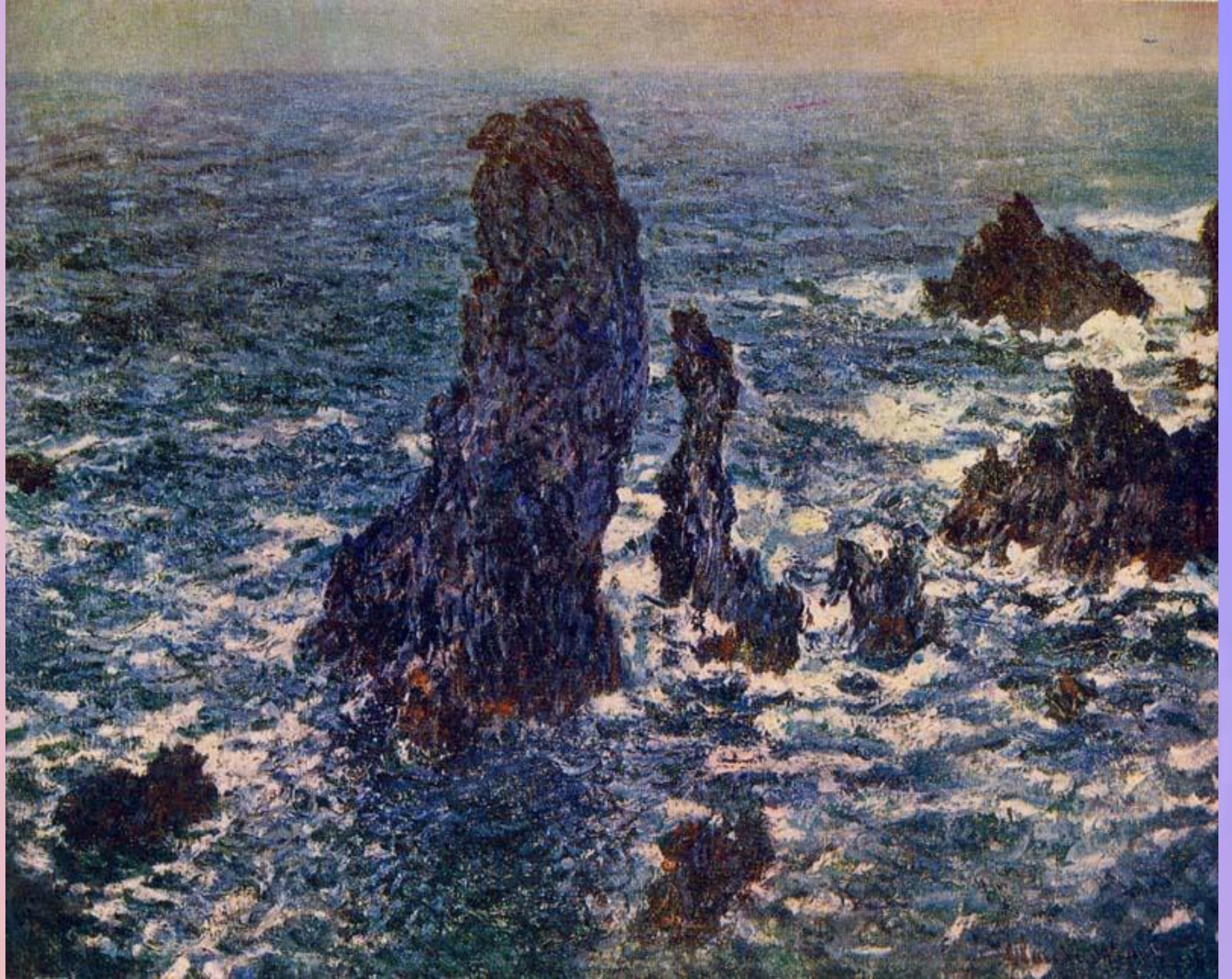
Впечатление. Восход солнца  
1872

- Молочно- сизая дымка холодного туманного утра Поднимается огненный шар солнца  
Силуэты портовых строительных сооружений, корабельных мачт – словно призраки (очертания растворяются)  
Дорожка солнечного света на водной ряби
- Рыбацкая лодка выделяется резким силуэтом

# *Руанский собор*

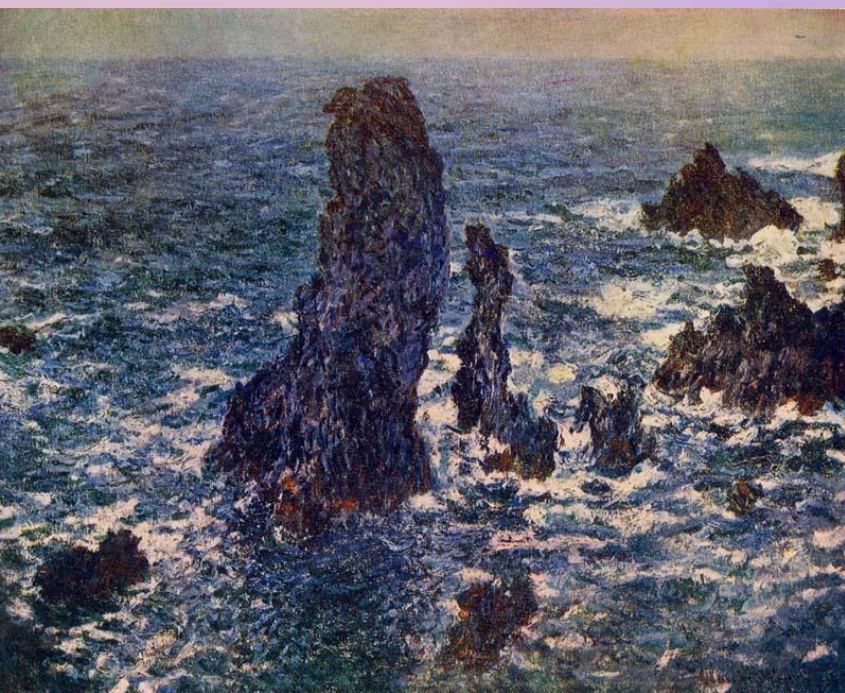








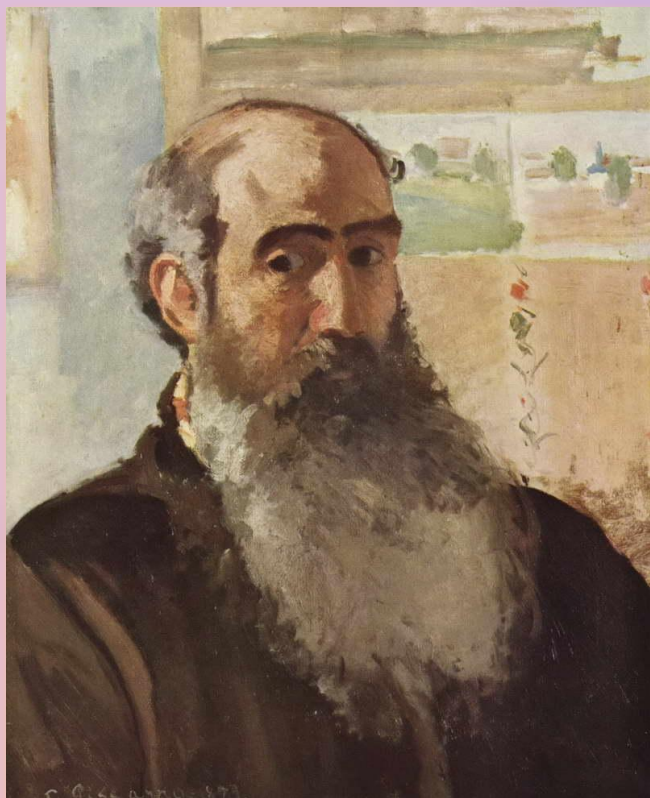
# Скалы в Бель-Иль



Скалы в Бель-Иль, 1886, ГМИИП

- Писал в приморском городе Бель-Иль
- Поверхность полотна покрыта лиловыми, зелеными, голубыми, розовыми мазками – круглыми, продолговатыми, в виде запятой...
- Объемные мазки – на первом плане, чем дальше – тем тоньше и легче
- Прекрасная, вечно подвижная стихия моря

# Камиль Писсарро



- Главная тема: пейзажи большого города
- Сельские пейзажи с работающими людьми
- Поэтичные портреты крестьянок
- Предпочитал сдержанные краски

*автопортрет*







# Бульвар Монмартр в Париже



Бульвар Монмартр в Париже, 1897

Гос.Эрмитаж

- Одна из вершин пейзажной живописи
- Воздух сиреневатый, как ранней весной
- Сизые прозрачные тени на стенах зданий
- Голубизна неба отражается в лакированных верхах экипажей и розовато-серых бликах мостовой
- Силуэты только намечены



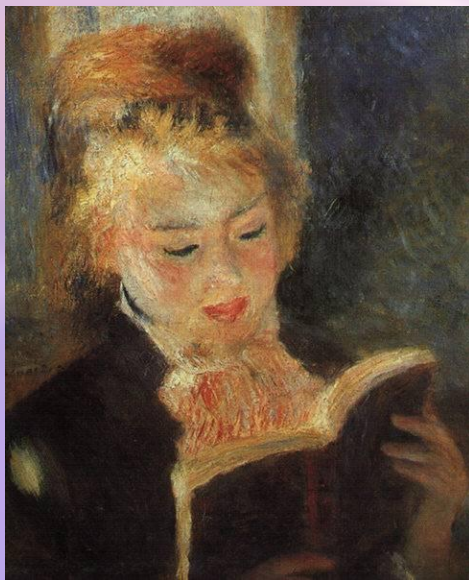
# Огюст Ренуар



*автопортрет*

- *Писал о счастье*
- *Солнце и свет*
- *Красота и радость жизни*
- *В отличие от других импрессионистов, он интересовался больше изображением красоты женского тела, чем пейзажем*
- *Женские и детские портреты*

# Пьер Огюст Ренуар



Портрет Жанны Самари





# Портрет Жанны Самари



Портрет Жанны Самари, 1877, ГМИИП

- Актриса театра *Comédie-Française*
- 19 лет, уже очень популярна
- В момент задумчивого разговора
- Разнообразные округлые **МАЗКИ**: густые, тонкие – пышные волосы; короткие удары кисти – плотный шелк платья; мелкие, легкие, прозрачные мазки – лицо, плечи, руки
- Контрастные цвета - розовый фон и изумрудное платье



# Эдгар Дега

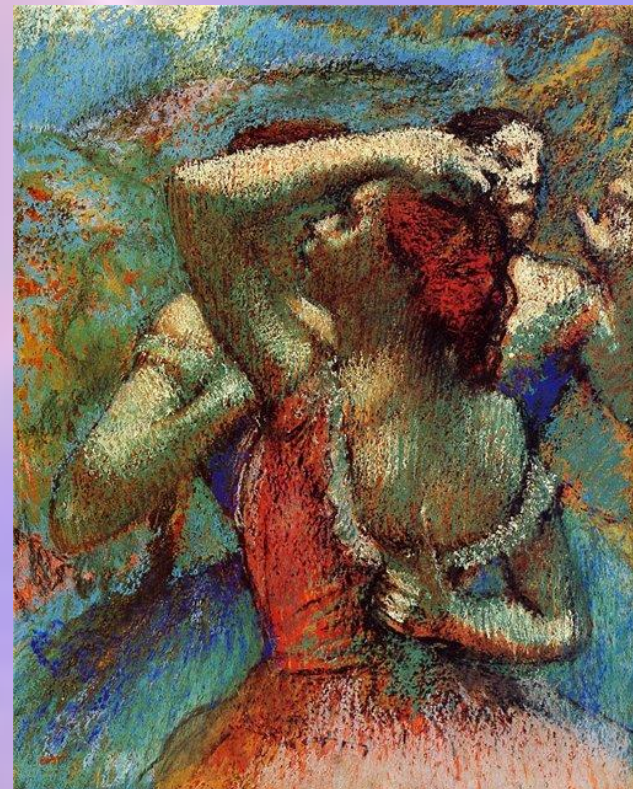
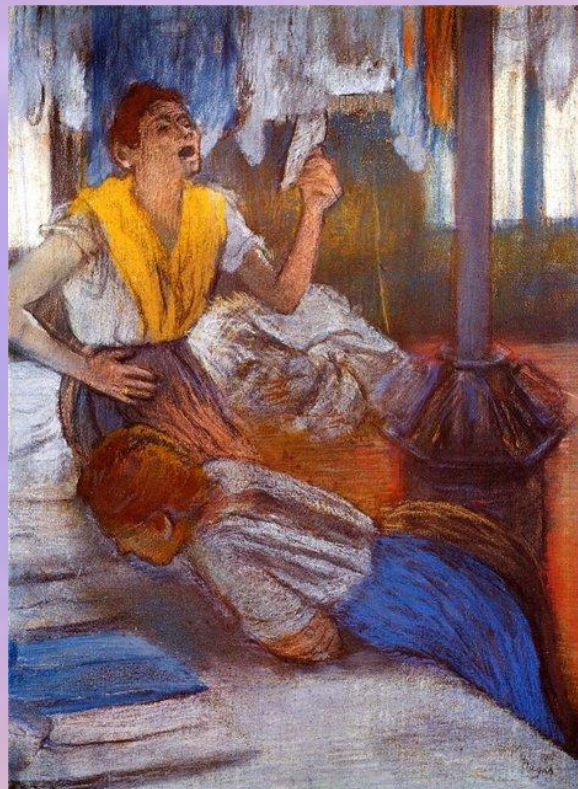
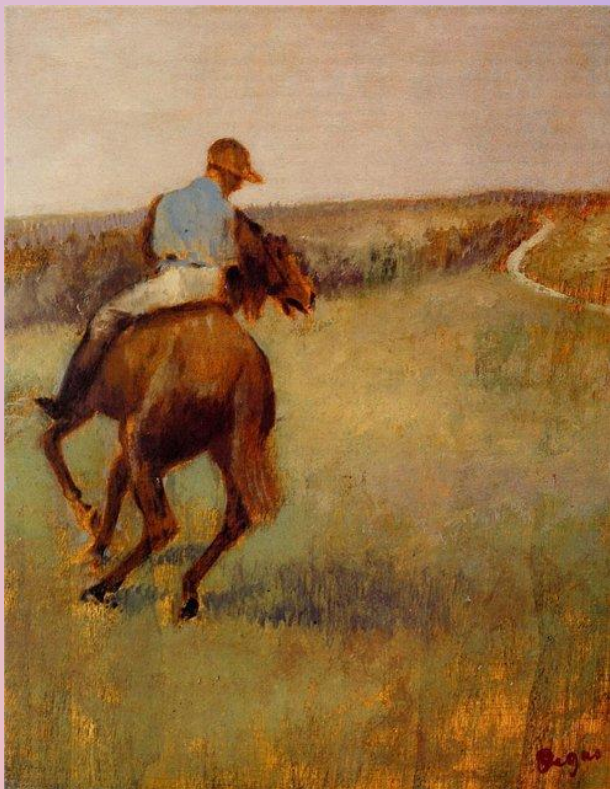
- Темы: изнанка жизни, неприглядная ее сторона, люди «дна», скачки, театр, балет
- сюжетность
- Острая наблюдательность, беспощадная правдивость
- Усталые лица гладильщиц и прачек, измученных изнурительным трудом балерин на репетициях



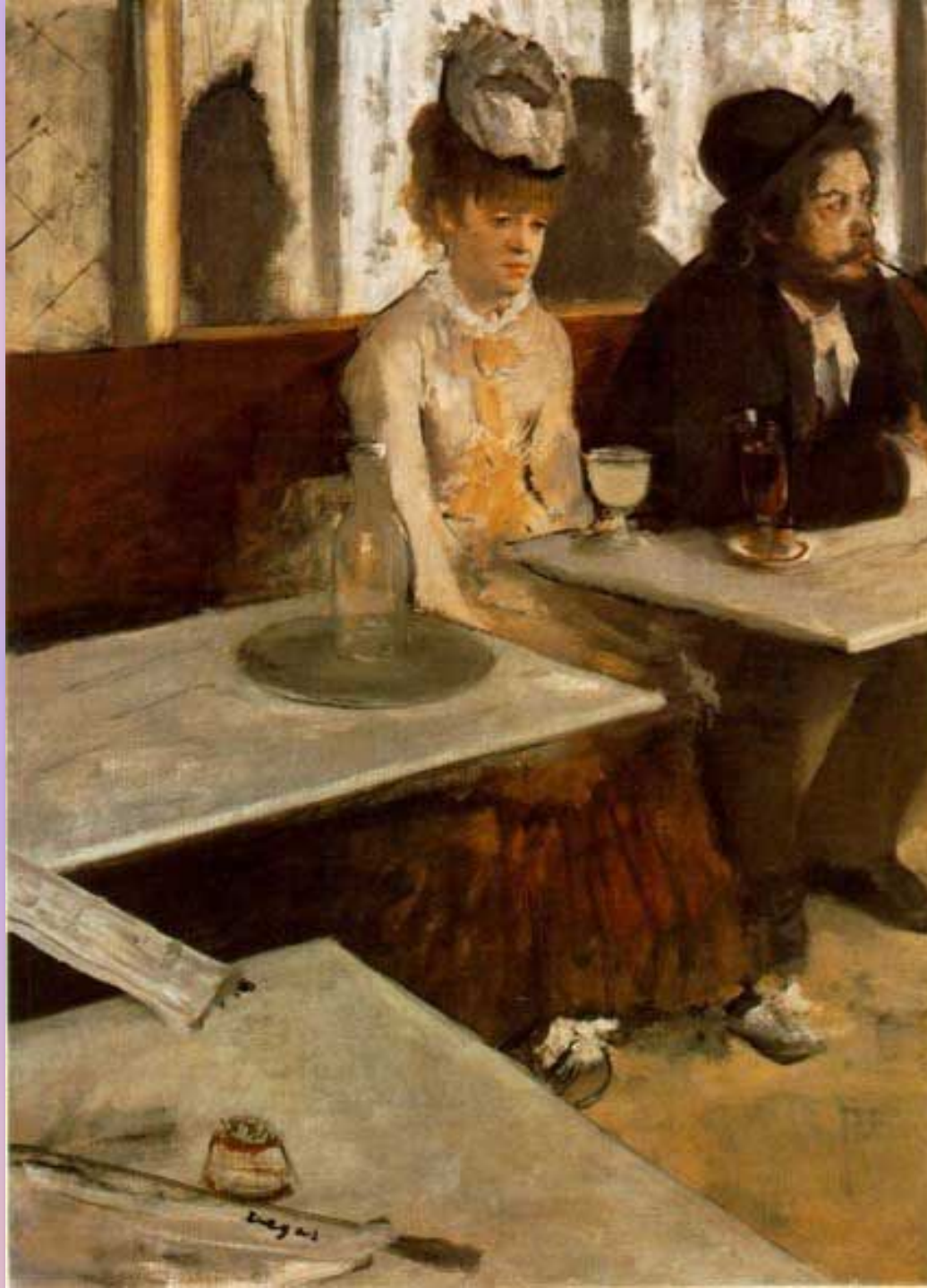
Автопортрет: Дега,  
поднимающий шляпу.  
Около 1863



# Эдгар Дега

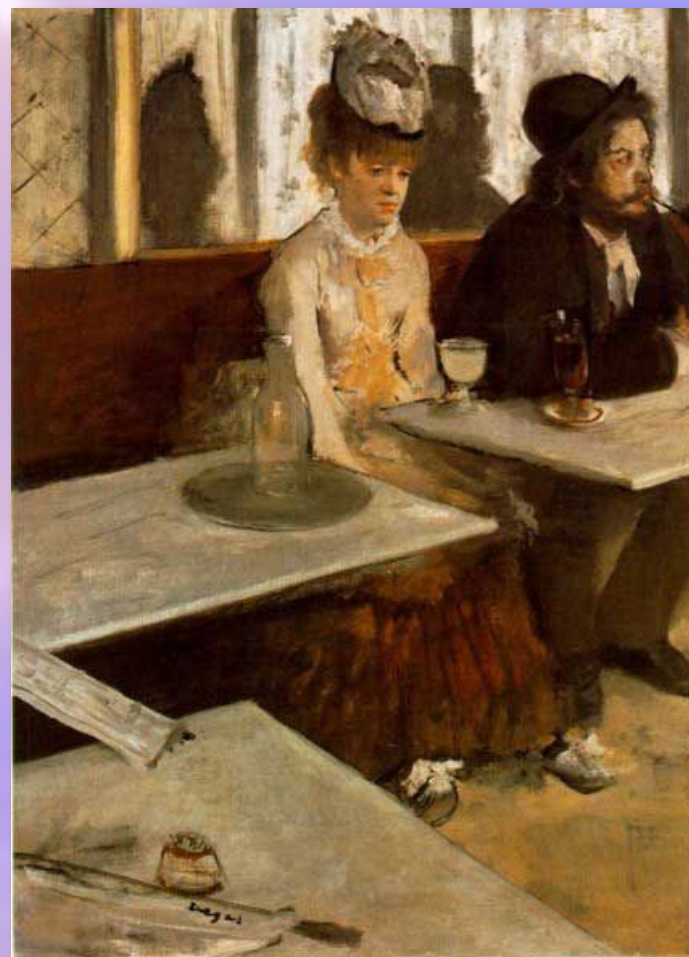






# Абсент

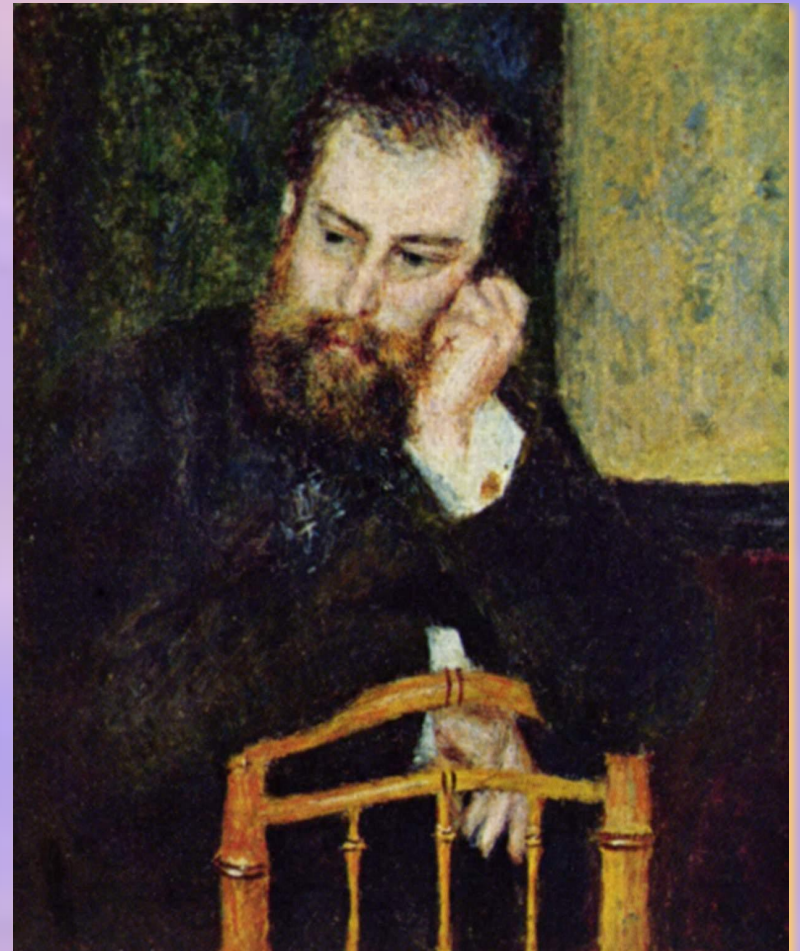
- *Настроение беспросветного одиночества, щемящей тоски*
- *Кафе. У стены, спиной к зеркалу сидят мужчина и женщина*
- *Он курит, перед ней – стакан с мутной жидкостью*
- *Сведенные судьбой, но далекие друг от друга*





# Альфред Сислей

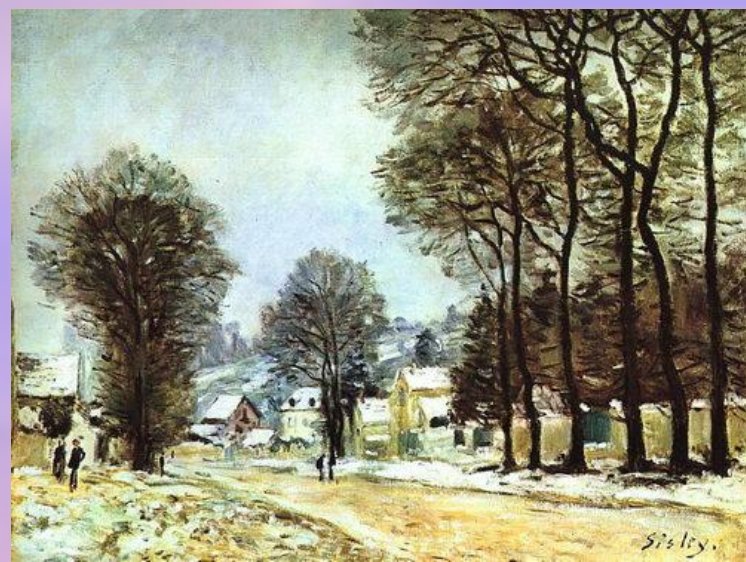
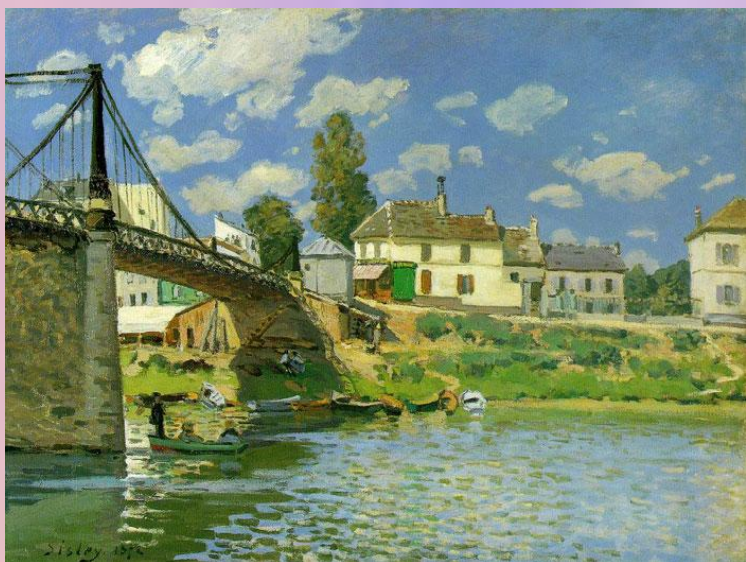
- Лирик
- Писал природу, часто освещенную водной гладью
- Пейзажи всегда «имеют настроение»



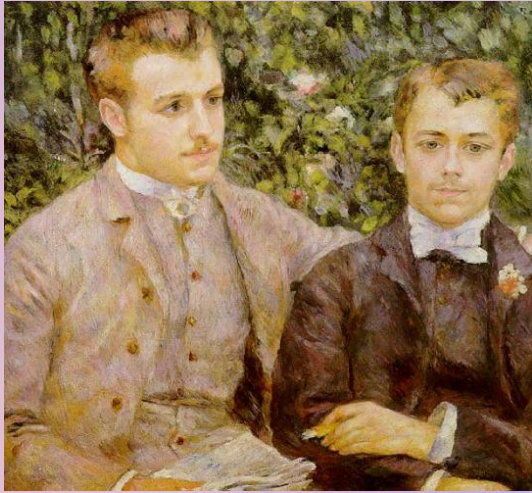
П. О. Ренуар Портрет Альфреда Сислея 1875-76 г.г



# Альфред Сислей







- *Импрессионисты были единомышленниками, использовали одни и те же приемы. Но творчество каждого глубоко индивидуально*