

# Тема 13. Общее макроэкономическое равновесие

---

13.1 Понятие совокупного спроса. Факторы, влияющие на изменение совокупного спроса.

13.2 Понятие совокупного предложения (кейнсианская и классическая версии AS).

13.3 Изменения в равновесии.

13.4 Теория мультипликатора Дж. М. Кейнса

---

---

**Совокупный (агрегированный) спрос** ( от англ. aggregate demand- AD) - это **сумма всех индивидуальных спросов** на конечные товары и услуги, предлагаемые на товарном рынке. Основными формами его проявления служат: **потребительский спрос, инвестиционный спрос, спрос на товары и услуги со стороны государства и расходы на "чистый" объем экспорта**, т.е. его величину можно определить по уже известной нам формуле

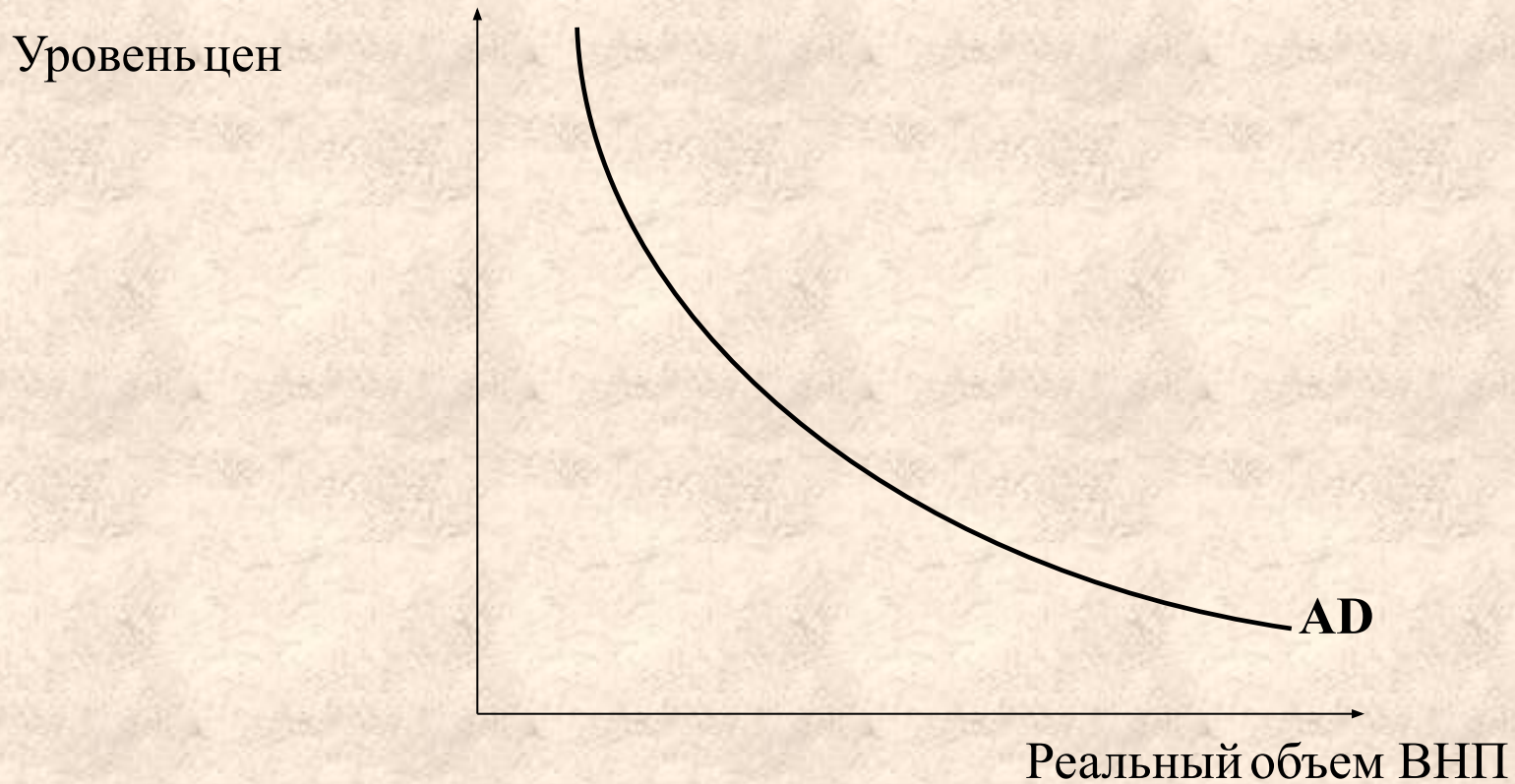
$$AD = C + I_g + G + X_n$$

---

**Совокупный спрос ( $AD$ )** - объем национального' продукта, который потребители, предприятия и правительство планируют приобрести при любом возможном уровне цен.

Зависимость между уровнем цен и реальным объемом национального производства (ВНП), на который предъявляется спрос, *обратная*:

чем ниже общий уровень цен, тем больше объем ВНП, который может быть куплен.



Кривая совокупного спроса



*К неценовым факторам совокупного спроса относятся изменения:*

- **в потребительских расходах**, которые, могут быть вызваны изменением благосостояния потребителя, ожиданиями потребителя (его прогнозами на будущий доход), задолженности потребителя и уровнем налогов, в первую очередь подоходного налога;
- **в инвестиционных расходах**, зависящих от уровня процентных ставок, ожиданий инвестиционной прибыли, налогов с предприятий, уровня используемых технологий и наличия у предприятий избыточных мощностей;
- **в государственных расходах**: если государственные расходы увеличиваются - совокупный спрос растет, если уменьшаются - совокупный спрос падает;
- **в расходах на чистый экспорт**, которые в свою очередь зависят от национального дохода в зарубежных странах - партнерах во внешней торговле и от изменения курса национальной валюты по отношению к валютам других стран.

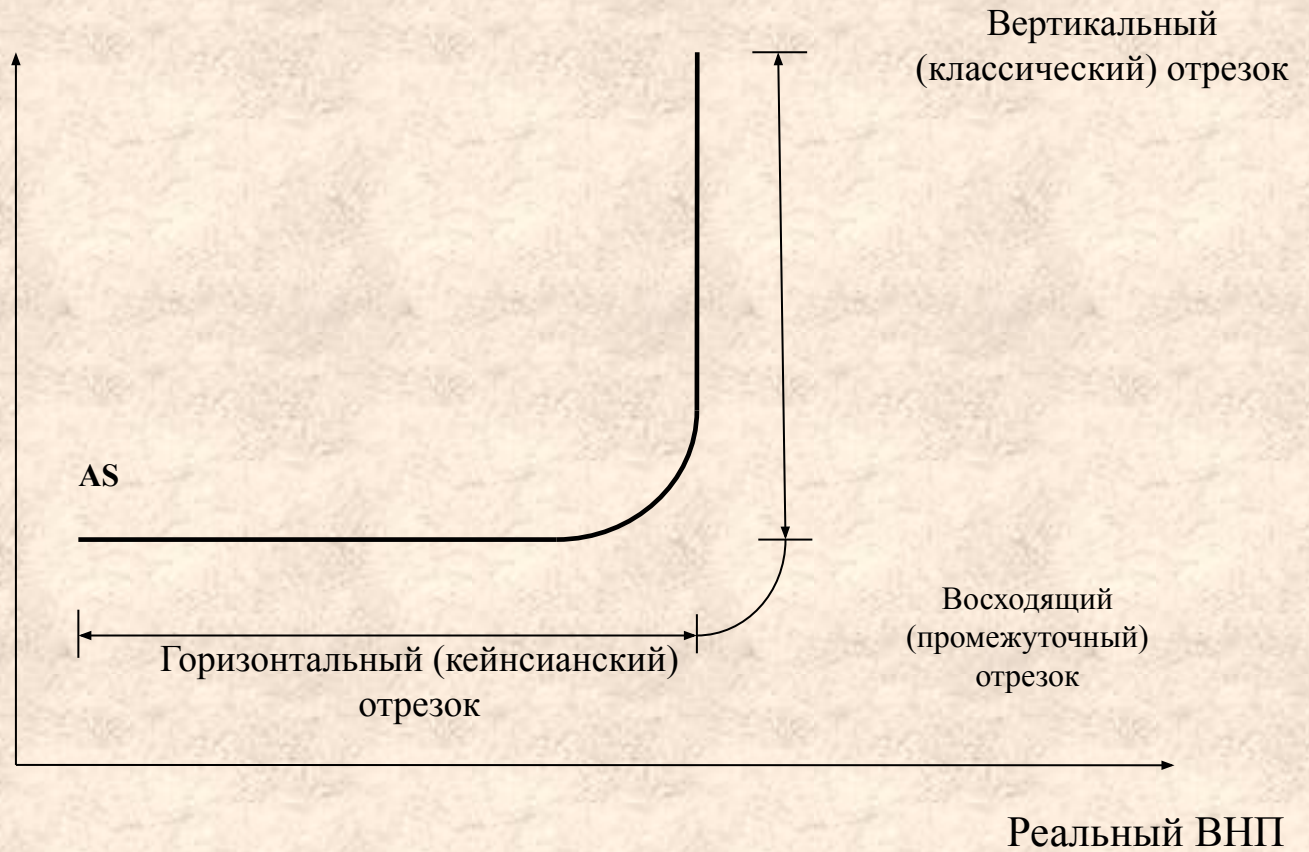
---

**Совокупное предложение (от англ. aggregate supply-AS )** - это сумма всех индивидуальных предложений. Оно представляет собой денежную величину всех конечных товаров и услуг, предложенных к продаже.

**Совокупное предложение** - это реальный объем национального продукта, который может быть произведен при каждом возможном уровне цен.

# Кривая совокупного предложения

Уровень цен



---

*К неценовым факторам совокупного предложения* относятся: изменения цен на ресурсы (внутренние и закупаемые за рубежом), применяемые технологии; изменение налогов и субсидий; изменение правовых норм, структуры рынка; производительность; ожидания производителей.



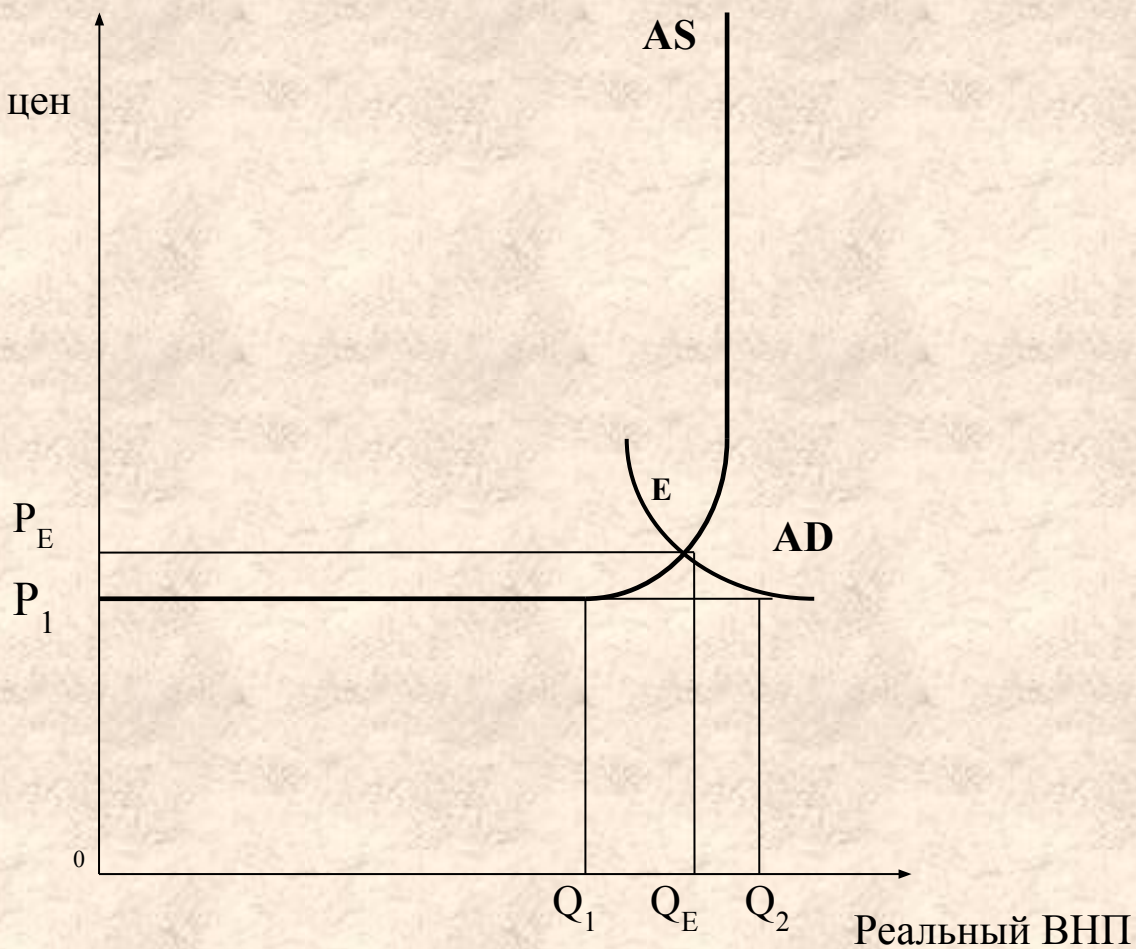
---

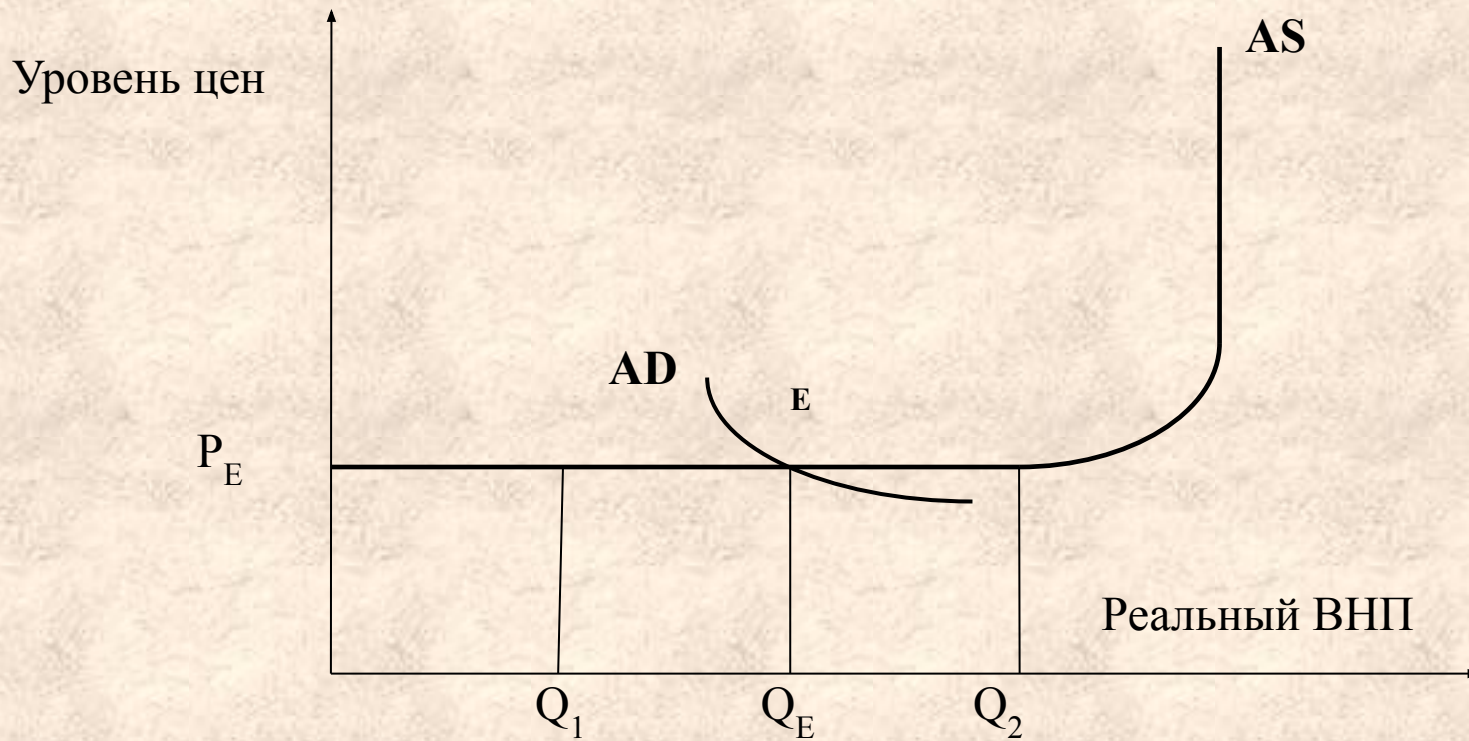
**Макроэкономическое равновесие** - достижение в национальной экономике сбалансированности и пропорциональности экономических процессов: производства и потребления, предложения и спроса, производственных затрат и результатов, материально-вещественных и финансовых потоков.

Основное условие достижения макроэкономического равновесия - равенство между совокупным спросом и совокупным предложением ( $AD=AS$ ).

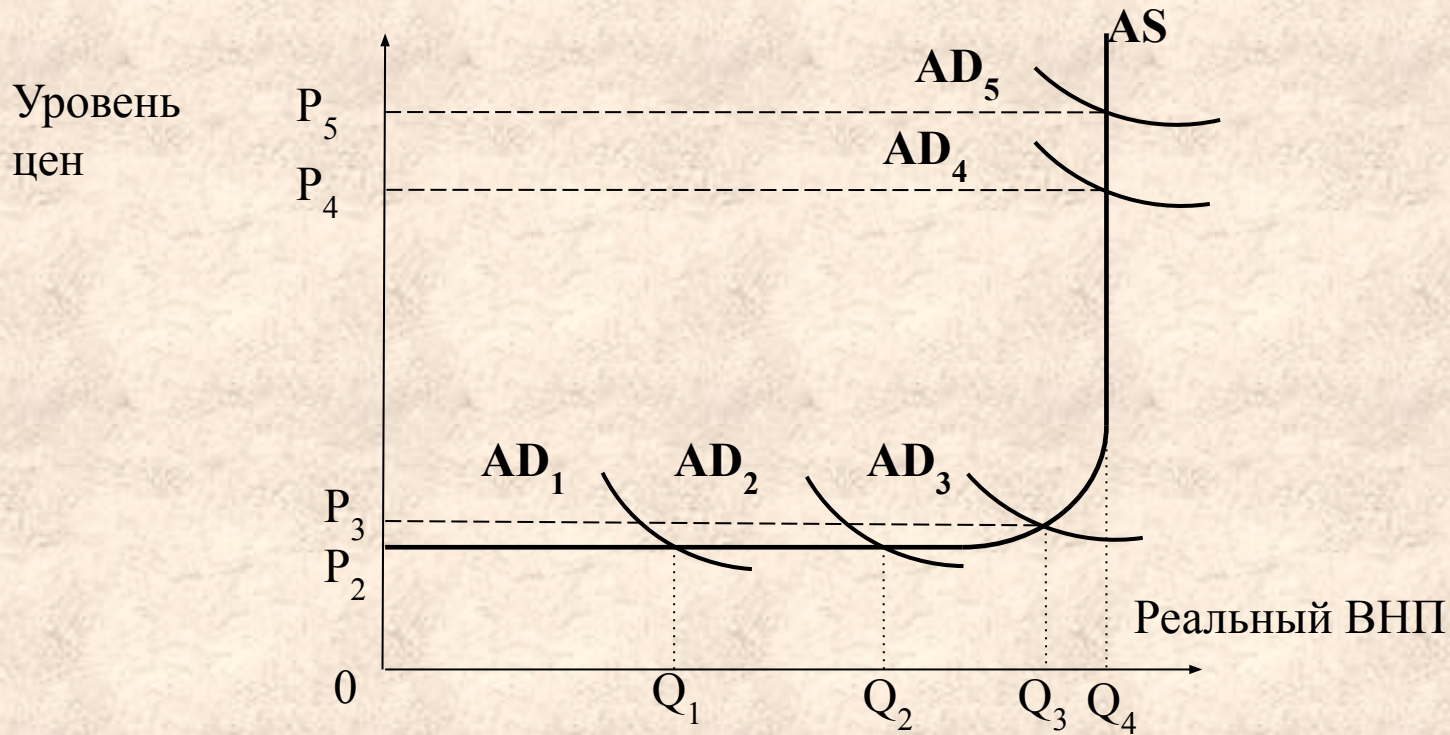
Равновесие спроса и предложения в национальной экономике достигается в точке пересечения кривых совокупного спроса и совокупного предложения

# Равновесие спроса и предложения в национальной экономике





**Равновесие на кейнсианском отрезке совокупного предложения**



**Изменения в равновесии при увеличении совокупного спроса**

*Совокупное потребление* представляет собой индивидуальное и совместное использование потребительских благ, направленное на удовлетворение материальных и духовных потребностей людей. В стоимостной форме – это та сумма денег, которая тратится населением на приобретение материальных благ и услуг. Таким образом, **все, что не относится к сбережениям, не уходит в виде налога, не находится на заграничных счетах–это потребление.**



**Совокупное сбережение** – это отсроченное потребление или та часть дохода, которая в настоящее время не потребляется. Оно равно **разнице между доходами и текущим потреблением**. Сбережение – это процесс, который связан с обеспечением в будущем производственных и потребительских нужд. Следовательно, **сбережение – это экономический процесс, связанный с инвестированием: часть дохода, которая остается неиспользованной при затратах на текущие производственные и потребительские нужды, накапливается**. Сбережения осуществляются как фирмами, так и домашними хозяйствами.

$$Y = C + S$$

---

*Средняя склонность к потреблению*  
(АРС) показывает отношение объема  
потребления к доходу:

$$APC = \frac{C}{Y} \cdot 100 = \frac{\text{Потребление}}{\text{Доход}} (\%)$$

---

*Средняя склонность к сбережению (APS)*  
характеризует отношение объема  
сбережения к объему дохода:

$$APS = \frac{S}{Y} \cdot 100 = \frac{\text{Сбережение}}{\text{Доход}} (\%)$$

---

*Предельная склонность к потреблению* выражает отношение изменения в потреблении к тому изменению в доходе, которое его вызвало. Математически это выглядит так:

$$MPC = \frac{\Delta C}{\Delta Y} = \frac{\text{Изменение в потреблении}}{\text{Изменение в доходе}}$$

---

Д. Кейнс отмечал, что уровень потребления зависит от уровня дохода. «Психология общества такова, – писал Кейнс, – что с ростом совокупного реального дохода увеличивается и совокупное потребление, но не в такой же мере, в какой растет доход» (Кейнс Дж. Общая теория занятости, процента и денег.). Абсолютно растут и потребление, и сбережение, но относительная доля потребления все более и более сокращается, а доля сбережений растет. Итак, согласно «*основному психологическому закону*», величина предельной склонности к потреблению находится между нулем и единицей:

$$0 < \frac{\Delta C}{\Delta Y} < 1$$



Предельная склонность к сбережению представляет собой отношение изменения в сбережениях к тому изменению в доходе, которое его вызвало:

$$MPS = \frac{\Delta S}{\Delta Y} = \frac{\text{Изменение в сбережении}}{\text{Изменение в доходе}}$$

Легко заметить, что если  $C + S = Y$ , то  $\Delta C + \Delta S = \Delta Y$ . Тогда сумма предельной склонности к потреблению и предельной склонности к сбережению равна 1:

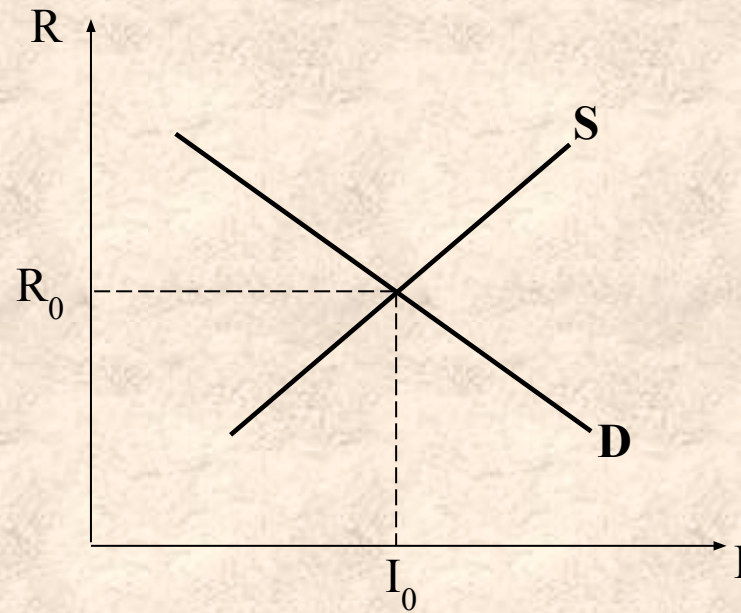
$$MPC + MPS = 1$$

Следовательно,

$$MPC = 1 - MPS \quad \text{и} \quad MPS = 1 - MPC .$$

Так объясняли классики автоматическое рыночное выравнивание инвестиций и сбережений.

---



Процентная ставка, уравнивающая спрос и предложение на рынке ссудного капитала.

---

Наращивание инвестиций ведет к росту национального дохода и способствует достижению полной занятости. Данное влияние умножается в результате определенного эффекта, который известен в экономической теории как эффект мультипликатора. В переводе термин "мультипликатор" означает "множитель". Инвестиционный мультипликатор множит, усиливает спрос в результате воздействия инвестиций на рост дохода.

коэффициент мультипликации  $M$  может быть выражен как единица, деленная на предельную склонность к сбережению, или

$$M = \frac{1}{MPS}$$

Эту зависимость можно выразить также следующим образом:

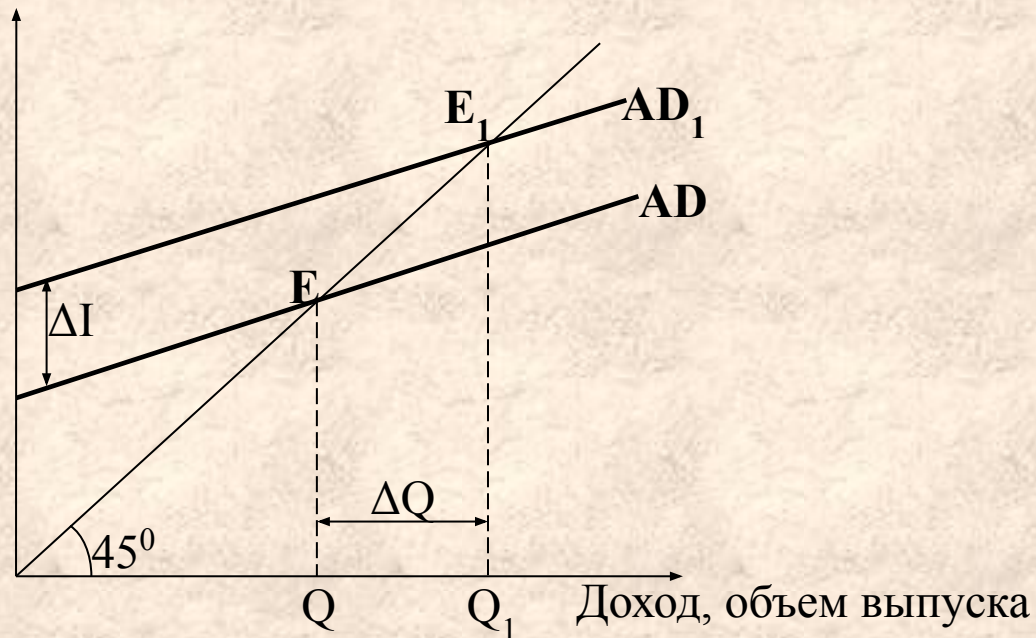
$$M = \frac{1}{1 - MPC}$$

Таким образом, мультипликатор инвестиций – это отношение изменения равновесного объема производства, вызванного изменением инвестиционных расходов ( $\Delta Q$ ), к величине изменения последних ( $\Delta I$ ):

$$M = \frac{\Delta Q}{\Delta I}$$

# Графическая интерпретация мультипликатора инвестиций

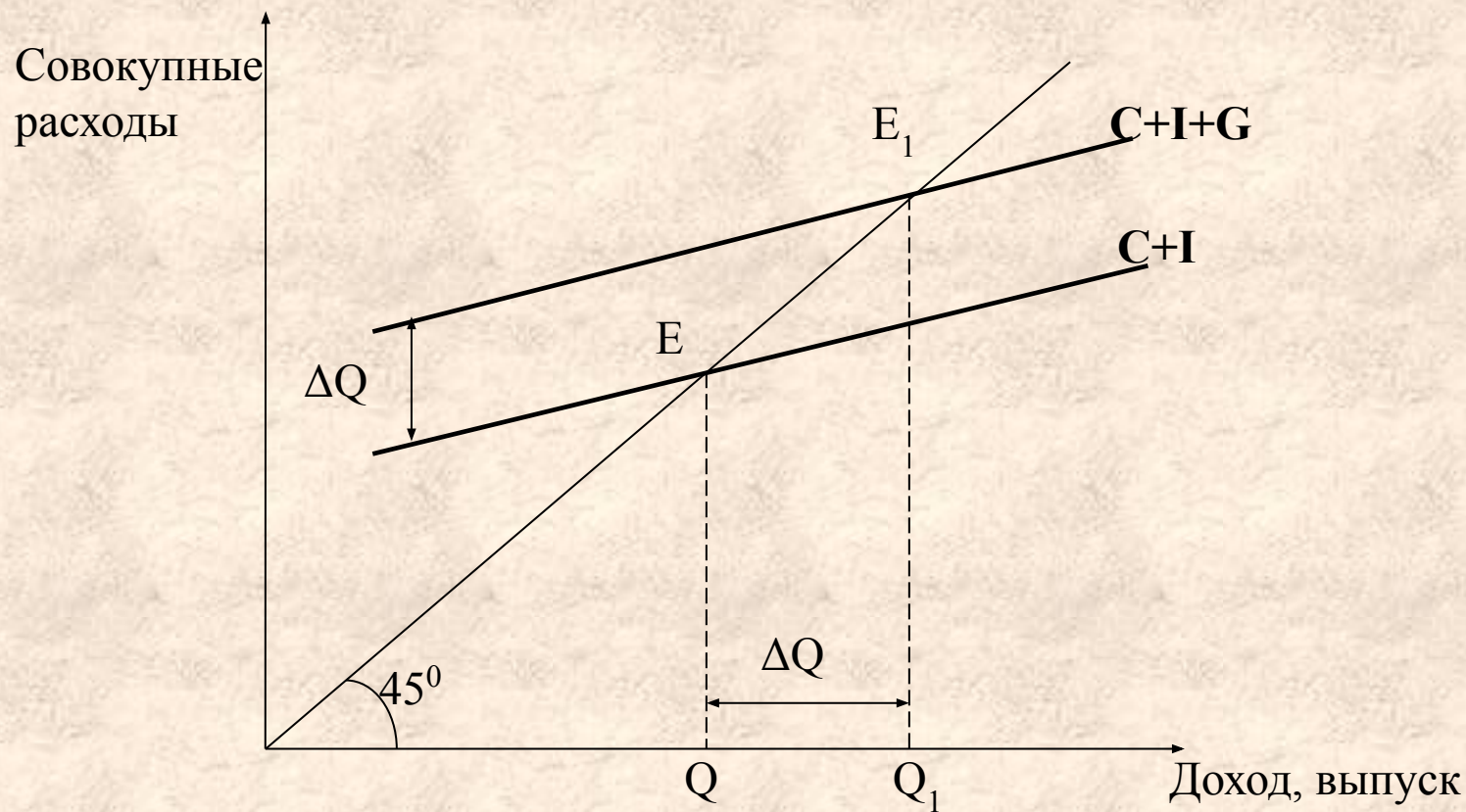
Совокупный  
спрос



Мультипликатор инвестиций



# Мультипликатор государственных расходов



# Самостоятельная работа

---

1. Функция потребления  $C = 200 + 0,75Y$ . Инвестиции увеличились с 200 до 400 дол. Чему равны: а) мультипликатор инвестиций б) изменение равновесного ЧНП?

2. Функция сбережений  $S = - 20 + 0.25Y$ . Определите, на сколько долларов уменьшится равновесный национальный продукт, если инвестиции упадут на 50 дол.

3. Функция сбережений  $S = - 20 + 0,25Y$ . Функция инвестиций  $I = 420 + 0,15Y$ . Определите размеры национального дохода, при котором экономика достигает равновесия.

4. Функция потребления имеет вид:  $C = 50 + 0,6Y$ .

Рассчитайте:

- а) потребление при располагаемом доходе 360 тыс. дол.;
- б) сбережение при том же доходе;
- в) APC и APS;
- г) MPC и MPS;
- д) при каком уровне дохода сбережения равны нулю;
- е) при каких уровнях дохода потребительские расходы больше дохода; меньше дохода.