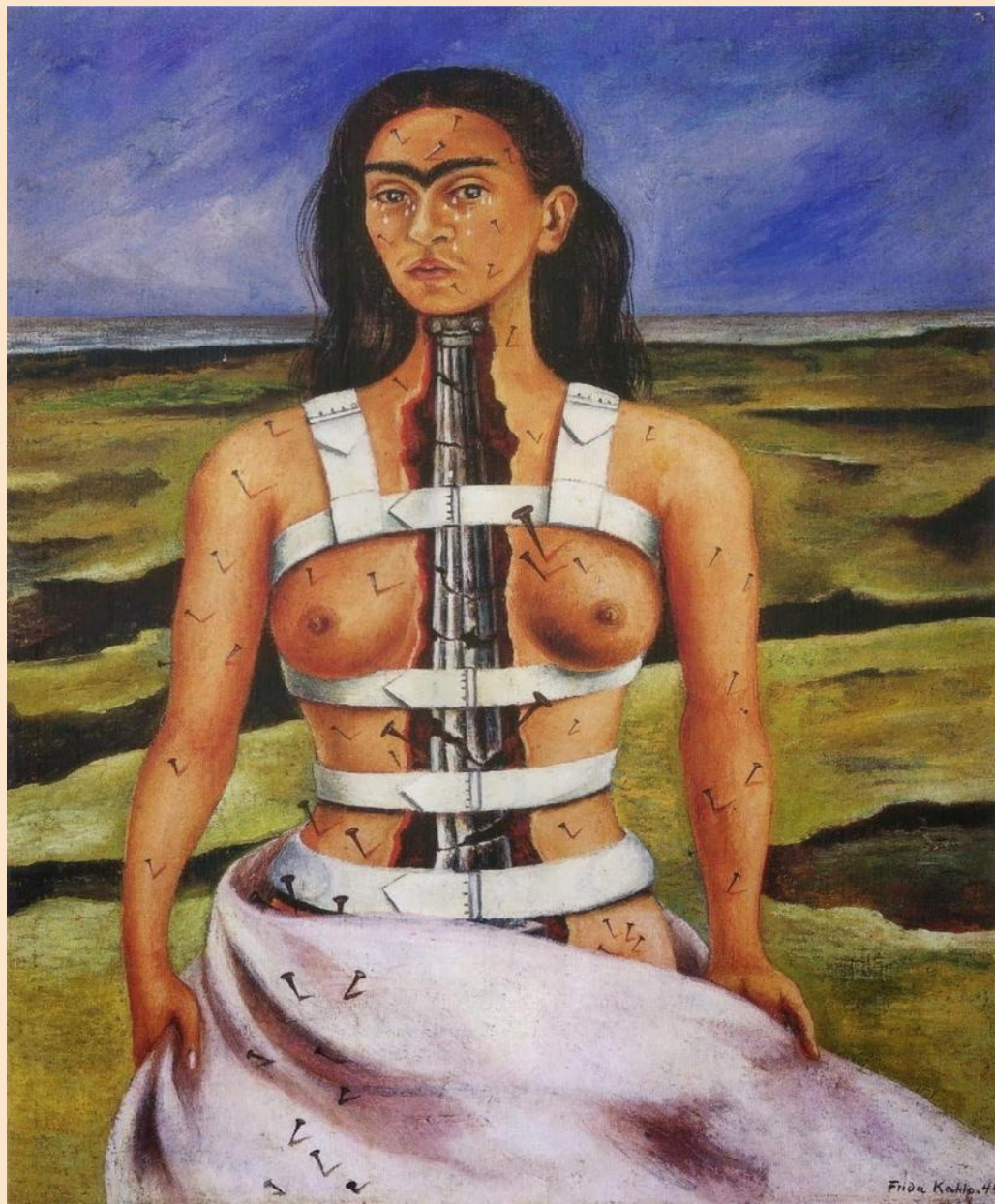

Фрида Кало и ее «Сломанная колонна»

ПОДГОТОВИЛА СТУДЕНТКА

ГРУППЫ 19212

КОМИССАРОВА ЮЛИЯ





Сломанная колонна - картина мексиканской художницы Фриды Кало, созданная в 1944 году. Она написана маслом на мазоните. Картина хранится в музее Долорес Ольмедо в Сочимилько, районе Мехико, столицы Мексики (дом-музей художницы)



Фрида Кало известна своими автопортретами. Художественный стиль- наивное искусство (или фолк-арт) и сюрреализм. Сама Фрида не причисляла себя к сюрреалистам: «Я никогда не рисую сны или кошмары. Я рисую свою реальность». Картины художницы- это своего рода дневник, рассказывающий о ее жизни и чувствах.

Автопортреты писали многие художники: от старичка Тициана до жутковатого Фрэнсиса Бэкона. Но Фрида Кало довела этот жанр практически до промышленных масштабов и превратила свое экзотическое лицо с монобровью в род арт-бренда. Назло фрейдистам художница объяснила эту склонность сама: «Я пишу себя, потому что я так часто бываю одна, и потому что я сама — это тот предмет, который известен мне лучше всего»

Автопортрет написан Фридой Кало в период восстановления после аварии. Её здоровье заметно ухудшилось в 1944 году. Невыносимые боли в позвоночнике заставили её носить стальной корсет. Вынужденная терпеть телесную и душевную боль одиночества, она находила силы писать картины. Именно поэтому автопортрет сильно отличается от остальных работ художницы. Фрида любила применять в работе буйство красок, которое отсутствует в данном автопортрете.

На картине изображена измученная, беззащитная, но мужественная и выносливая Фрида. Изображение полностью характеризует её состояние на момент написания. Тело беззащитной, хрупкой, измученной болью девушки заковано в корсете. Полуобнаженная героиня, стоит в пустыне, на которой нависает грозное небо. Безжизненность изображенной природы отражает одиночество и бессилие. Земля разломана на тёмные бреши, очертания которых схожи с разломом на теле

Линия разлома на теле открывает вид на рассыпающуюся ионическую колонну. В эту очень хрупкую конструкцию удерживает корсет. Глядя на картину, кажется, что только благодаря этим белым ремешкам корсета держится колонна. Особый драматизм картине придает заимствованные из иконографии элементы: белая ткань, обёрнутая вокруг бёдер, похожая на плащаницу Христа, множество гвоздей, вонзившихся по всему телу и лицу героини, напоминающие мучения Святого Себастьяна. Эти элементы добавляют выразительности картине и передают зрителю трагедию сюжета. Выражения лица Фриды кажется безучастным и отрешенным, хотя по щекам градом катятся слезы. Волосы ниспадают свободно на плечи, усиливая ощущение незащитности и полной покорности любым мукам



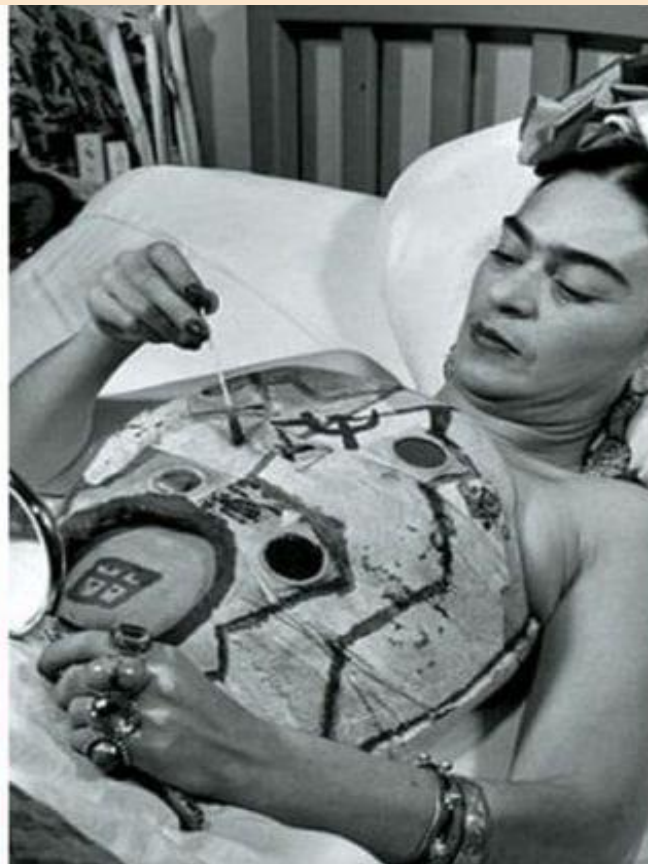
Слёзы текут по щекам героини. Кало не свойственно было падать духом, поэтому к тому, что с ней происходило, она относилась с иронией. Автопортрет имеет своё тайное послание к зрителю. В зрачках персонажа можно рассмотреть крошечных белых голубей, которые символизируют мир и надежду



Фрида была лишена возможности нормально передвигаться, работать и даже дышать. Но и в этом состоянии она находила в себе силы писать.



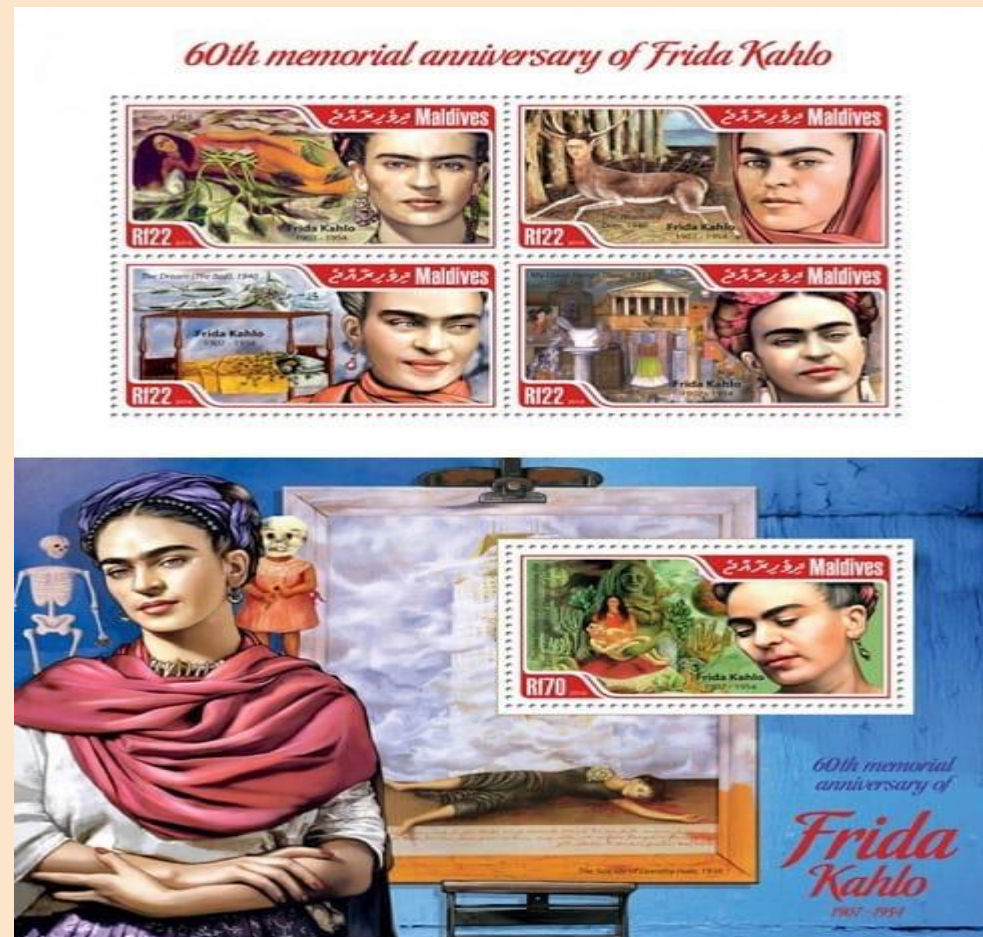
Изображенный корсет — один из многих, которые Фрида использовала на протяжении всей своей жизни — и ныне находится в её доме-музее, Каса-Асуле



«Сломанная колонна» послужила источником вдохновения для Жана-Поля Готье, создававшего костюмы для фильма «Пятый элемент». Наряд из белых полосок ткани – первый костюм Лилу, героини Миллы Йовович. В 1998 году Готье посвятил Фриде целую коллекцию одежды, объединив два образа художницы – народный мексиканский и европеизированный, принадлежащий Новому Свету. Кроме этого, «Сломанная колонна» в 2013 году была изображена на почтовой марке Кот-д’Ивуара.

Наряд из белых полосок ткани –
первый костюм Лилу, героини
Миллы Йовович

марки





Образ Фриды Кало указывает не только на ее происхождение и политические взгляды, но и на ее сложные отношения с собственным телом. В конце 1990-х Готье задал моду, сделав Кало своей музой и использовав для своих изделий не только предсказуемые тропы, ассоциирующиеся с ней: монобровь, цветы в волосах, длинные цветные юбки