



Металлоинвест
Лебединский ГОК

**Технический совет комбината по рассмотрению
вариантов размещения нового полигона для захоронения
промышленных отходов АО «Лебединский ГОК»**



Цель

Вынесение на рассмотрение технического совета комбината вариантов размещения нового полигона для захоронения промышленных отходов АО «Лебединский ГОК», анализ предложенных вариантов



Недостаточная емкость существующего полигона АО «Лебединский ГОК»

Участок приема промышленных отходов

Ввод в эксплуатацию, год	2008
Мощность полигона, тыс.тонн отходов/год	4,6
Реконструкция полигона, ПИР, год	2013-2017
Реконструкция полигона, СМР, год	2018-2021
Дата ввода в эксплуатацию, год	2022
Мощность реконструированного полигона, тыс.тонн отходов	24,0
Заполнение полигона на 2022 год, %	50

Проблема:

На сегодняшний день в связи с постоянным развитием производственной мощности комбината увеличилось число строящихся и реконструированных объектов, емкость существующего полигона, которая была рассчитана в 2013-2017 годах является недостаточной.

Расчет обоснования недостаточной емкости существующего полигона:

Ежедневно в среднем на полигон вывозится 140 т отходов;

За месяц – 4 200 т.

В год- $4200 \cdot 12 = 50\,400$ т отходов.

Ежегодный установленный объем 24 000 т/ год.

Остаточная емкость существующих карт 158,0 тыс.т (17,0 тыс.т отходы 3 класса опасности и 141,0 тыс.т 4-5 класса)

Время заполнения существующих карт $158,0 / 24,0 = 6,6$ **года**;

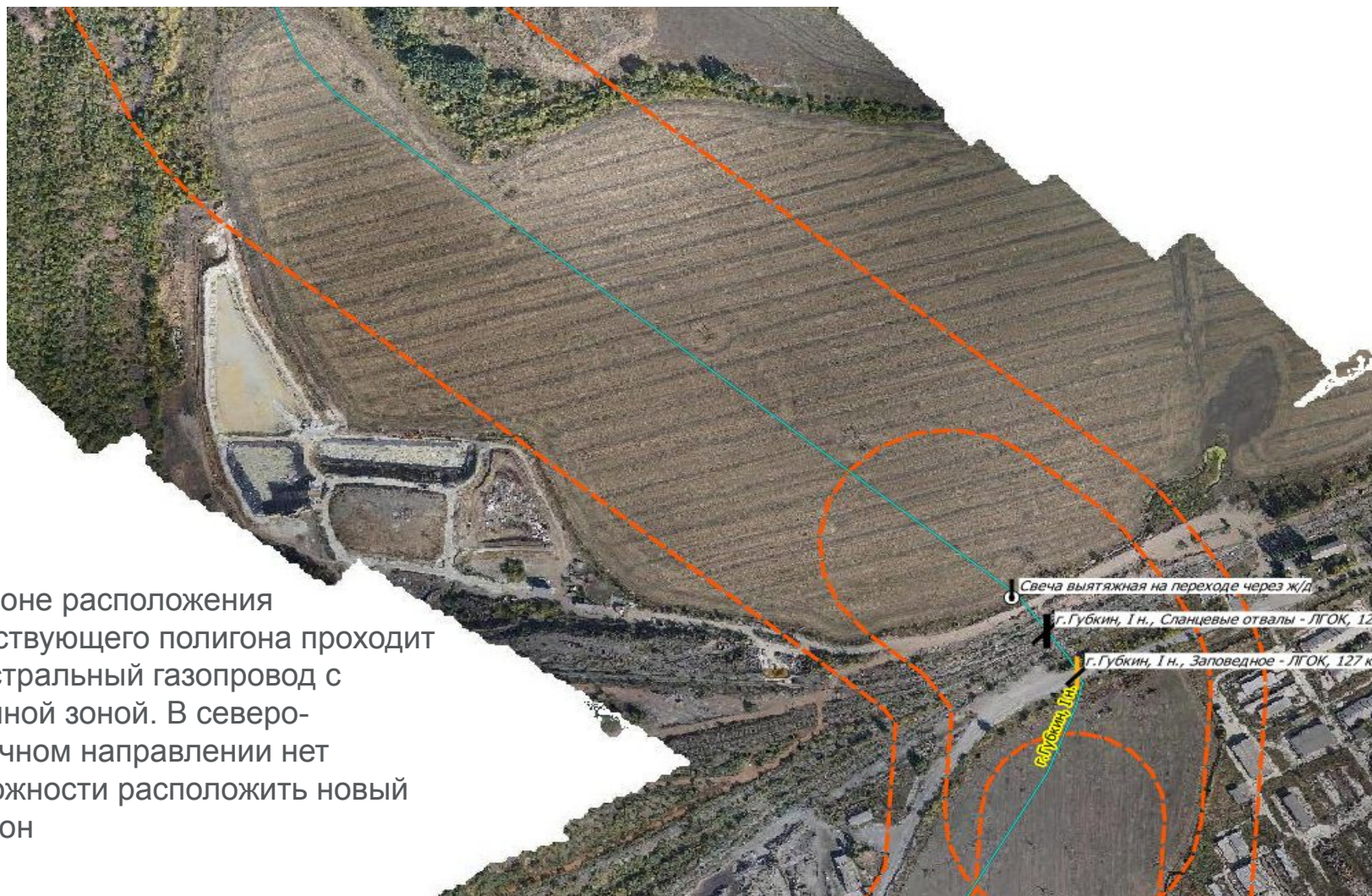
По фактическому заполнению: $141,0 / 50,0 = 2,8$ **года**.

Риски:

В случае отказа от реализации данного проекта весь объем образованных на комбинате отходов производства 3-5 классов опасности необходимо будет передаваться для размещения и захоронения специализированным организациям, имеющим соответствующую лицензию, плата за передачу и НВОС увеличится с 3,2 млн р. до 50 млн р. в год.



Существующий газопровод



В районе расположения существующего полигона проходит магистральный газопровод с охранной зоной. В северо-восточном направлении нет возможности расположить новый полигон

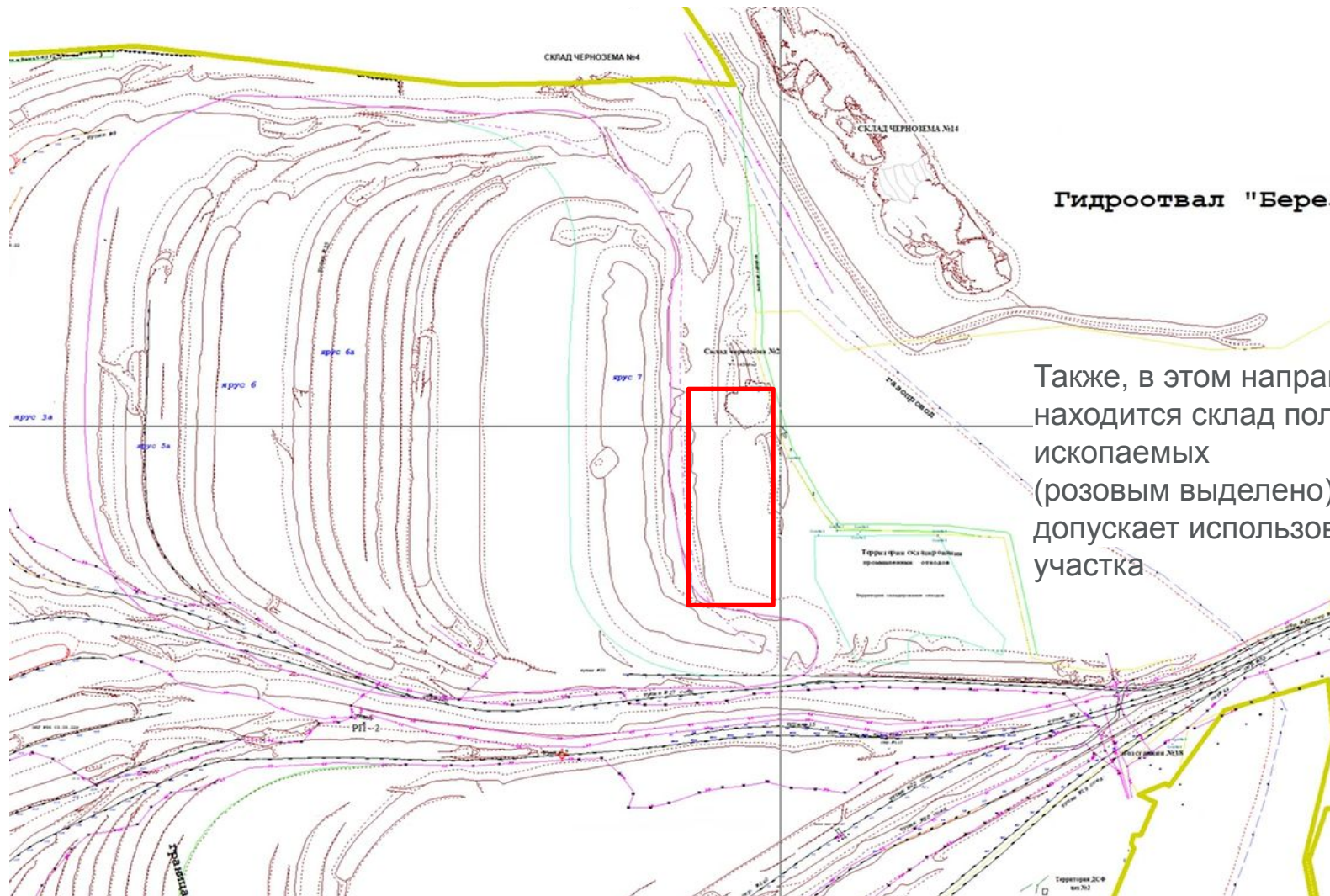


Возможный участок для размещения





Существующий склад полезных ископаемых



Гидроотвал "Берез"

Также, в этом направлении находится склад полезных ископаемых (розовым выделено), что не допускает использование данного участка



Возможный участок для размещения





Возможные участки для размещения (ВАРИАНТ 1)



Необходимая площадь для обеспечения захоронения 50 тыс. тонн отходов в год – 20 га (расчетное время эксплуатации 10 лет)

На территории существующего полигона путем наращивания дамб в высоту.

Площади карт для захоронения промышленных отходов, которые возможно занять:

карта № 1 – 12552,9 м²

карта № 2 – 18770,0 м²

карта № 4 – 9800,0 м²

карта № 5 – 23680,0 м²

Общая площадь около 65 000 м²

Расположение карт для захоронения на данном участке позволит сохранить инфраструктуру, но емкости недостаточно (расчетное время эксплуатации около 3-х лет).



Возможные участки для размещения (ВАРИАНТ 2)

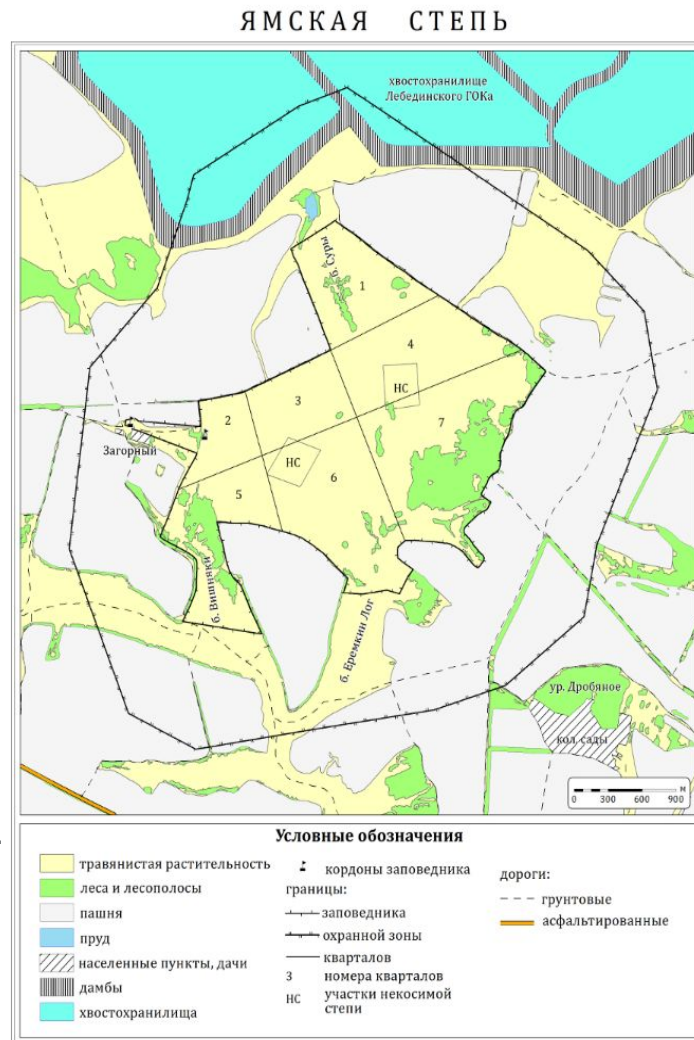


Имеются участки, находящиеся в аренде до 2061 г.
(31:03:1007001:13; 31:03:1405003:38), общая площадь – 785265 м².

В районе расположения участка на расстоянии менее 1 км находится п. Загорный (посёлок в Губкинском районе, входит в состав Сергиевской территориальной администрации).

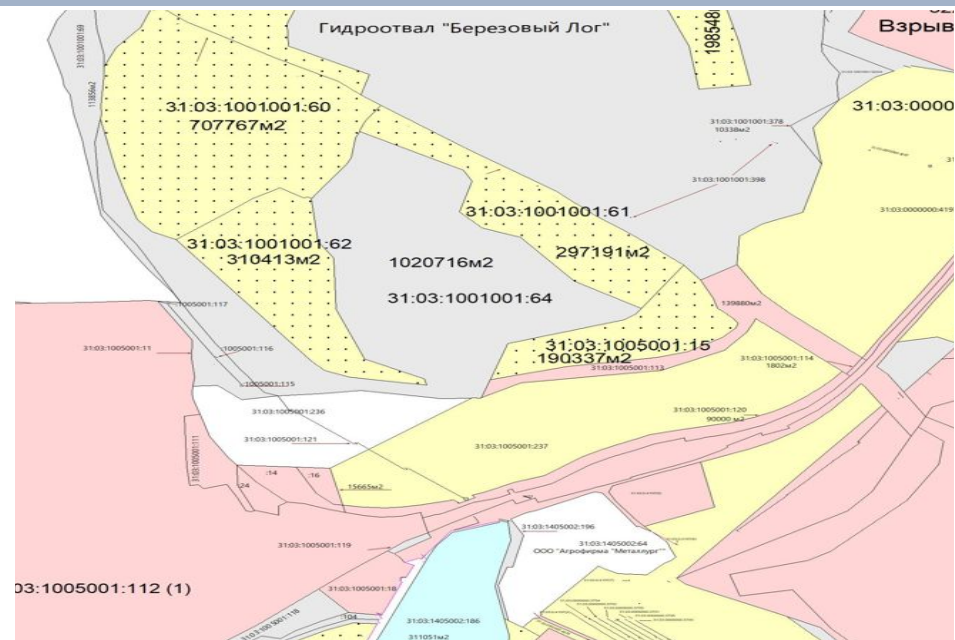
Располагается за охранной зоной заповедника «Ямская степь».

Потребуется строительство новой инфраструктуры.





Возможные участки для размещения (ВАРИАНТ 3)



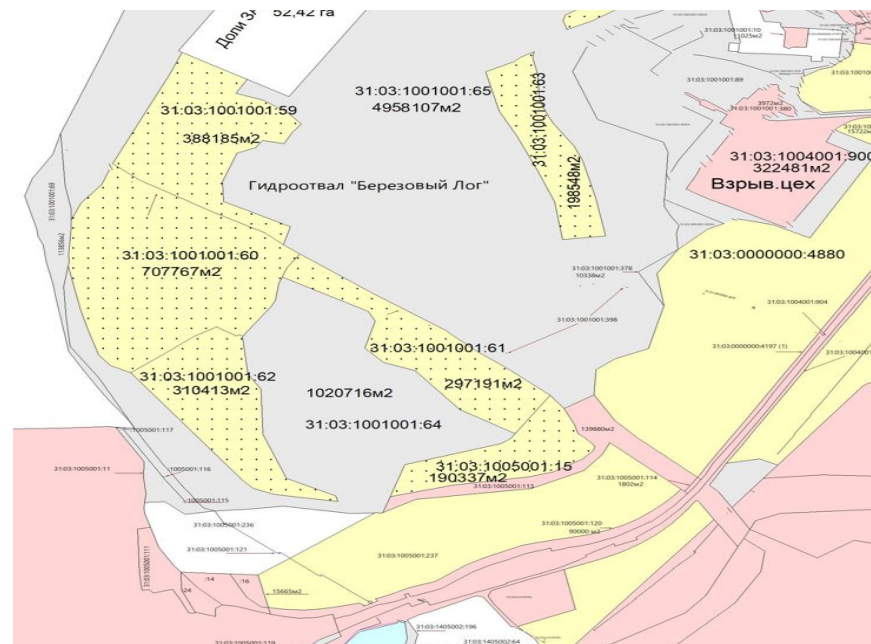
Имеется участок, находящийся в аренде до 2061 г. (31:03:1001001:64), общая площадь - 1020716 м². Участок находится на расстоянии (до дороге) около 1,4 км от существующего полигона.

Расположение карт для захоронения на данном участке позволит сохранить часть инфраструктуры (в т.ч. КПП и весы).

В перспективе данный участок рассматривается для размещения отвала рыхлой вскрыши.



Возможные участки для размещения (ВАРИАНТ 4)



Имеется участок, находящийся в аренде до 2061 г. (31:03:1001001:65), общая площадь - 4958107 м². Участок находится на расстоянии (до дороге) около 3 км от существующего полигона.

Потребуется строительство новой инфраструктуры. **В перспективе данный участок рассматривается для размещения отвала рыхлой вскрыши.**



Выводы

Предлагается утвердить предложенные участки для размещения нового полигона для подготовки технического задания на ОТР и разработку проектной документации

