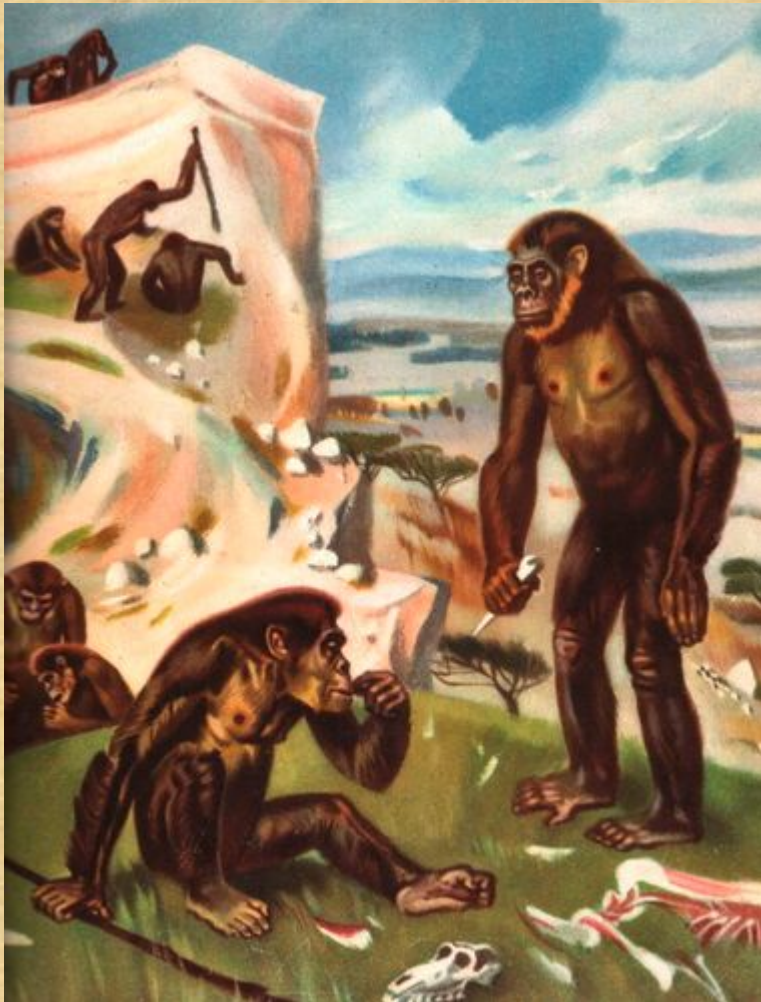


Эти животные, ископаемые остатки которых найдены в Южной Африке получили название Австралопитеки.

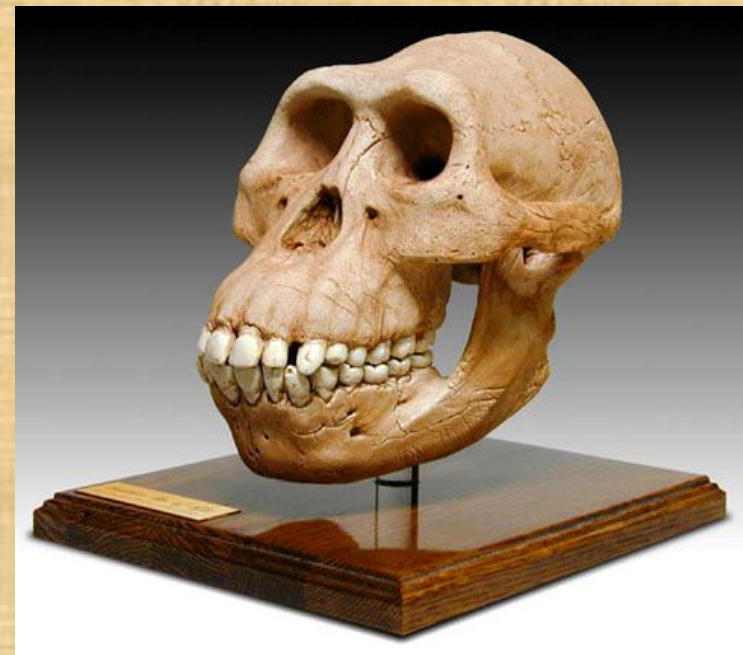
Они ходили на двух ногах при выпрямленном положении тела.

Масса мозга – 550 грамм.

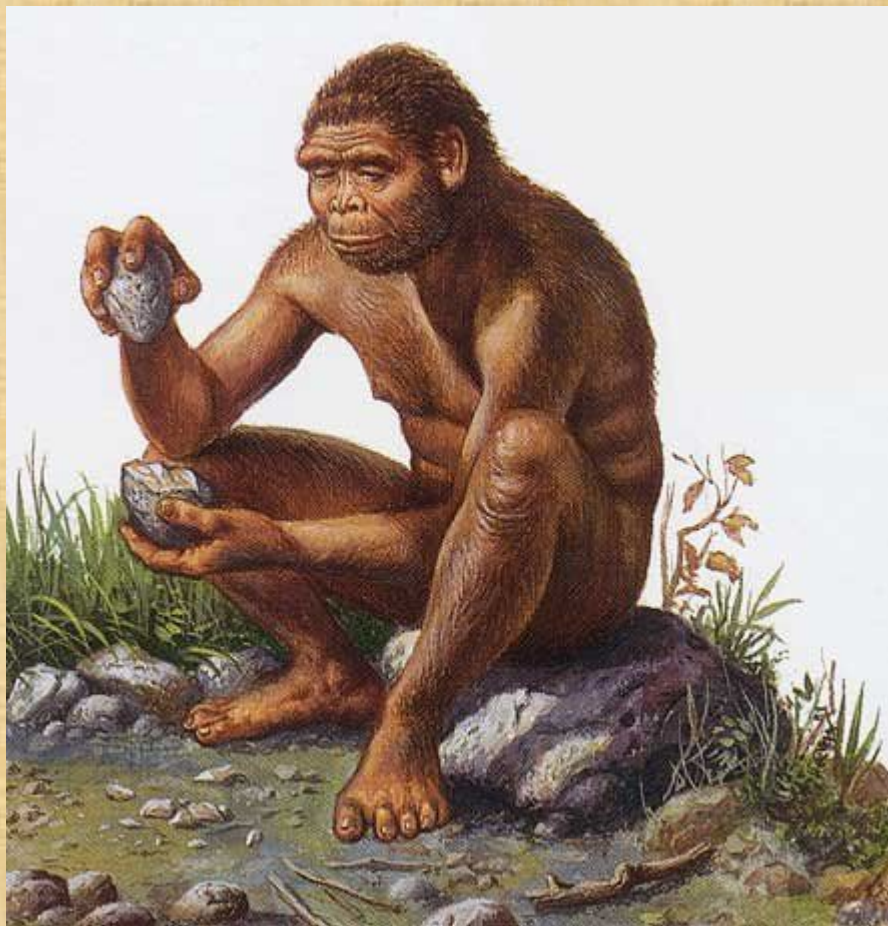


Рост – 120-150 см

Вес – 20-50 кг.



Около 2-3 млн лет назад жили существа более близкие к человеку, чем австралопитеки. Они имели массу мозга до 650 грамм, умели изготавливать орудия из камня. Эти предки человека получили название Человек Умелый.



Естественный отбор сохранял признаки, содействовавшие развитию стадности, то есть усилению общественного характера поиска добычи и защиты от хищников. Это влияло на совершенствование руки и на развитие высшей нервной деятельности.

Все эти особенности обеспечили победу обезьянолюдей в борьбе за существование и привели 1,5 – 2 млн лет назад к широкому их расселению по Африке, Средиземноморью и Азии.



# Часть 2

# Стадии

# ЭВОЛЮЦИИ





Как видно из этого рисунка люди делятся на

- Пралюдей (австралопитеки)
- Древнейших людей (питекантроп, синантроп)
- Древних людей (неандертальцы)
- Люди современного типа (homo sapiens)

# Питекантроп



Относится к древнейшим людям, возникшим 1 млн лет назад. Успешно охотился, разделявал добычу обтесанными камнями, использовал огонь.

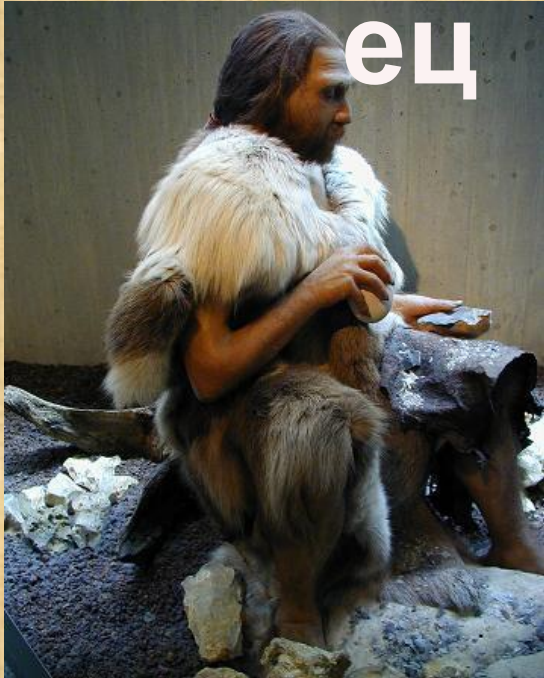
Жил в пещерах.

Масса мозга 800 – 1000гр

## Человек прямоходящий



# Неандерталец



Относится к древним людям (200 тысяч лет назад). Очень неоднородная группа.

Одна ветвь шла в направлении мощного физического развития. Вторая уступала в росте и силе, но имела более крупный объем лобных долей мозга. Эта группа и привела к появлению нового вида.

# Кроманьон

Относится к виду Человек разумный. Это представитель первых современных людей.

Высокий рост (180см), отсутствие надглазничного валика. Владение членораздельной речью и развитый мозг. Появилось абстрактное мышление – наскальная живопись

