


Тема: «Организация
исследовательской
деятельности в системе
экологического образования
детей дошкольного возраста»



Дети по природе своей исследователи. Неутолимая жажда новых впечатлений, любознательность, постоянное стремление экспериментировать, самостоятельно искать новые сведения о мире традиционно рассматриваются как важнейшие черты детского поведения. Развитие исследовательских способностей ребёнка - одна из важнейших задач современного образования. Знания, полученные в результате собственного эксперимента, исследовательского поиска значительно прочнее и надёжнее для ребёнка тех сведений о мире, что получены репродуктивным путём.

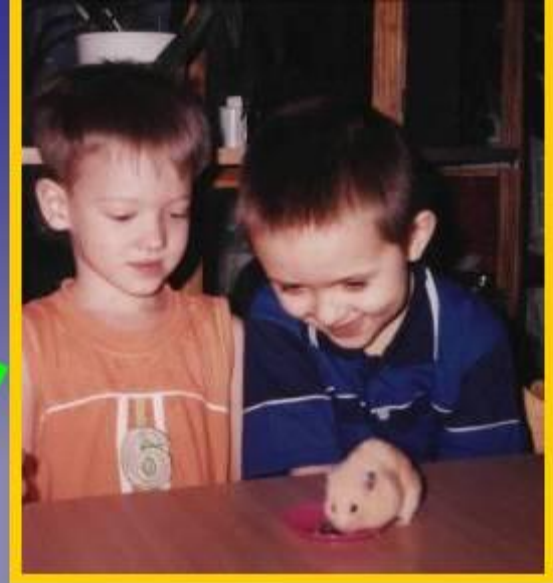


Исследовательский метод приобретает в настоящее время все большую популярность в современном педагогическом процессе.

Главной задачей исследования является активизация личностной позиции, исследовательского мышления. В исследовательской деятельности нет готовых эталонов знания, явления, увиденные в живой природе, они требуют самостоятельного анализа в каждой конкретной ситуации.

Подобный подход формирует чувство личной причастности, вовлеченности, усиливает интерес к исследуемому объекту.

**Формирование
экологического
мировоззрения
осуществляется во
всех видах
деятельности.
Стимулируется
интерес детей к
явлениям природы,
исследовательской
деятельности.**



Основная цель экологического образования - не просто формирование теоретических знаний, а формирования определенного отношения к природе, экологического сознания. Данный процесс невозможно осуществить на основе представления только фактов, крайне необходима при этом личная вовлеченность в процесс. Именно поэтому исследовательская деятельность занимает важное место в процессе экологического образования.



исследовательская активность связана с освоением различных групп исследовательских умений, которые помогают детям вести индивидуальный и коллективный поиск в экспериментировании:

1. Умения, непосредственно связанные с осуществлением детьми исследовательского поиска, организацией и проведением экспериментирования;
2. Умения, связанные с использованием приборов (оборудования, инструментов) в экспериментировании;
3. Умения, связанные с осуществлением детьми коллективного, совместного исследовательского поиска в экспериментировании;
4. Умения, связанные с наглядной фиксацией хода и результатов экспериментирования.

Выделяют четыре уровня развития исследовательской активности старших дошкольников:

- *Высокий уровень* характеризуется устойчивым интересом старших дошкольников к исследовательскому поиску как в специально созданных проблемных ситуациях, так и в свободной деятельности детей.
- *Средний уровень* Для него характерно активное проявление интереса к экспериментированию на начальных этапах решения проблемных задач. Поисковые действия детей носят недостаточно последовательный характер; настойчивость дошкольников неустойчивая; результат получают при стимулирующей помощи воспитателя.
- *Уровень ниже среднего* характеризуется проявлением неустойчивого интереса детей к экспериментированию. Дошкольники не пытаются без помощи воспитателя высказывать предположения о способах решения проблемной задачи; осуществляют поиск решения, используя случайный выбор средств; поисковые действия носят однотипный характер; дети не стремятся рассуждать и анализировать свои действия;
- *Низкий уровень* характеризуется отсутствием выраженного интереса детей к экспериментированию, непринятием задачи исследования. Без помощи воспитателя дошкольники не могут самостоятельно высказать предположение о способах решения задачи, подменяют экспериментирование игровыми действиями с предметами.

Считается, что исследовательская деятельность наиболее применима в школах, однако и в дошкольных учреждениях имеются все предпосылки для использования данного метода обучения. Дети дошкольного возраста могут также эффективно, как и школьники осуществлять исследовательскую деятельность, поскольку их психологические особенности дают к этому все предпосылки: стремление к исследованию, познанию на основе ощущений, стремление к самостоятельной деятельности, независимо от взрослых, интерес к той информации, которую можно применять практически, стремление к разнообразию видов деятельности.




Структура исследовательской деятельности



Исследовательские учебные работы могут носить различный характер:

- **Проблемно-реферативные** работы. Их выполнение основывается на изучении нескольких литературных источников и предполагает сопоставление данных и информации, полученных из различных источников, в результате чего формируется собственный взгляд на проблему, собственная ее трактовка.
- **Экспериментальные творческие** работы. В основе их выполнения лежит описанный в науке и имеющий известный результат эксперимент. Экспериментальные работы имеют скорее иллюстративный характер, предполагая самостоятельную трактовку результата в зависимости от изменения исходных условий.
- **Натуралистические и описательные** работы направлены на наблюдение и описание определенного процесса или явления. Такие работы могут нести в себе элемент научной новизны. Особенностью данных работ является отсутствие корректной методики исследования. Так к натуралистическим работам относятся работы общественно-экологической направленности.



Исследовательская деятельность в дошкольном учреждении должна осуществляться на доступном для детского восприятия уровне, а само исследование должно быть посильным, интересным и доступным.

Цели исследовательской деятельности как метода экологического образования будут достигнуты только в случае, если педагоги придерживаются определенных правил, основные из которых работа должна быть организована таким образом, чтобы каждый ребенок хотел участвовать в исследованиях, проявлял инициативу,

- необходимо предоставить детям свободу выбора.
- Необходимо избегать назидательности и лозунгов, поскольку экологически грамотное поведение основывается на понимании, а не на запоминании.