



1

Фармакогностический анализ плодов фенхеля

ВЫПОЛНИЛА СТУДЕНТКА 4 КУРСА ФАРМ.
ФАКУЛЬТЕТА
ТУСКАЕВА МАДИНА

Владикавказ, 2017

Цель исследования:

2

Фармакогностический анализ плодов фенхеля производителей ЗАО Фирмы «Иван-Чай» и ООО «Фитофарм» и контроль его качества согласно ГФ.



Задачи исследования:

3

Для достижения поставленной цели необходимо решить следующие задачи:

- провести изучение подлинности плодов фенхеля по макроскопическим и микроскопическим признакам;
- провести качественный анализ основных биологически активных соединений плодов фенхеля;
- определить товароведческие показатели плодов фенхеля;
- сравнить качество плодов фенхеля в соответствии с ГФ.



Фенхель обыкновенный – *Foeniculum vulgare*

Mill

4



ФАРМАКОЛОГИЧЕСКОЕ ДЕЙСТВИЕ

5

К основным видам фармакологического действия относят:

- Муколитическое действие,
- Спазмолитическое действие,
- Ветрогонное действие,
- Желчегонное действие,
- Диуретическое действие.

Эфирное масло плодов фенхеля оказывает некоторый антисептический эффект. Кроме того, плоды фенхеля действуют успокаивающе на ЦНС.

ЛП НА ОСНОВЕ ПЛОДОВ ФЕНХЕЛЯ

6

- Ветрогонный сбор (валерианы корневища + мяты перечной листья + фенхеля плоды);
- Плантекс (фенхеля плоды);
- Фенхелевое масло (фенхеля плоды);
- Бромгексин 8 капли (масла фенхеля + бромгексина гидрохлорида + ментол + масла тимьяна + масла аниса + масла мяты + масла эвкалипта);
- Вода укропная (вода + масла фенхеля);
- Фенхеля плоды.

Макроскопическое определение

7



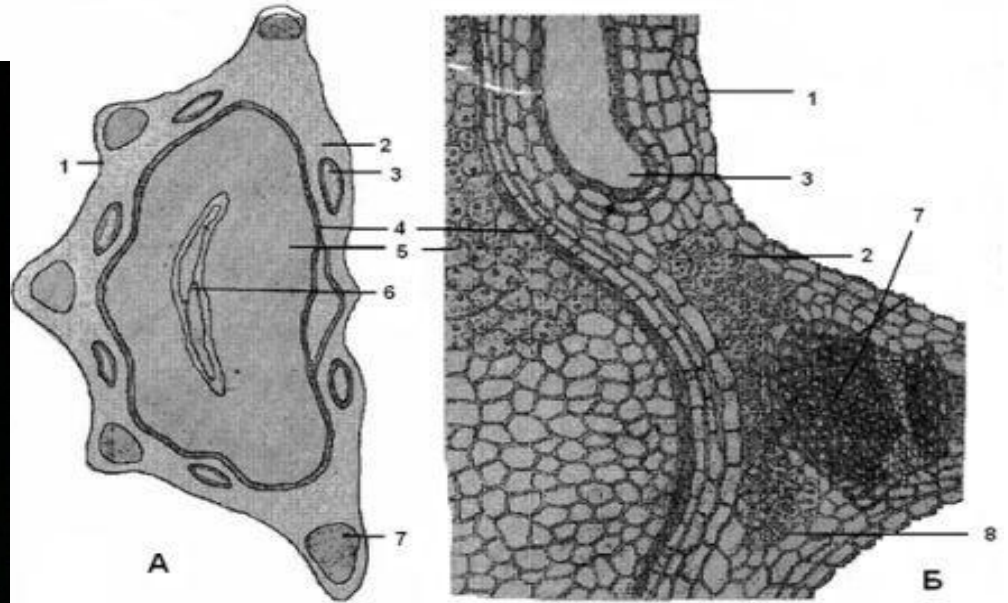
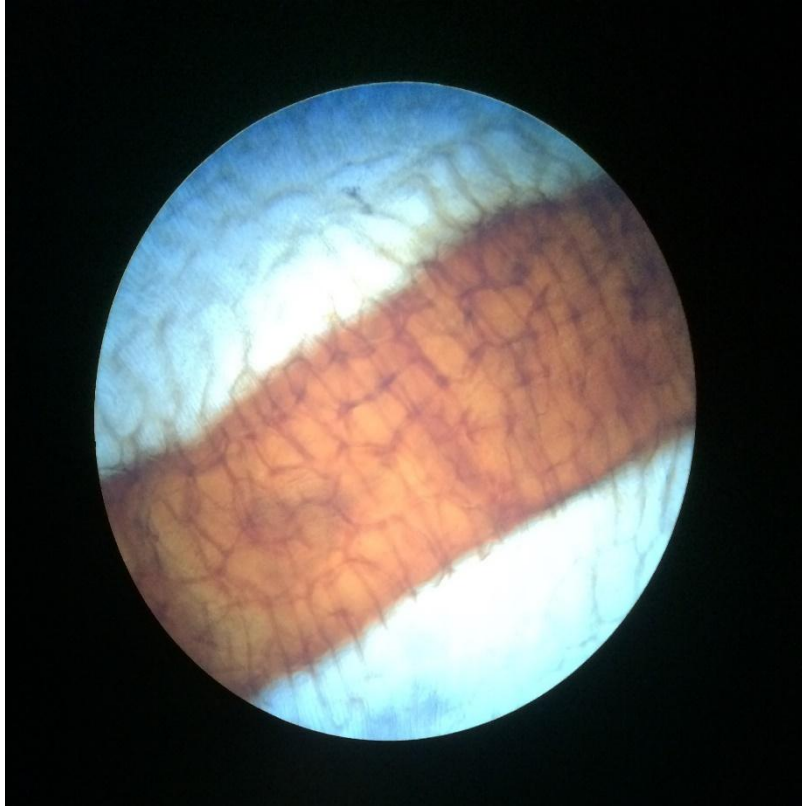
Макроскопическое определение

8



Микроскопическое определение

9



А – схема поперечного среза мерикарпия; Б – часть поперечного среза:

1 – эпидермис (экзокарпий); 2 – мезокарпий; 3 – эфирномасличные каналцы;

4 – эндокарпий; 5 – эндосперм семени; 6 – семядоли зародыша; 7 – проводящие пучки; 8 – клетки мезокарпия с сетчатым утолщением.

Определение товароведческих показателей сбора

10

Определение золы общей



прокаливание сырья в тигле

Результаты: по проведенным расчетам содержание общей золы в исследуемом образце фирмы «Иван-Чай» составило 8,5% , а фирмы «Фитофарм» - 6,0%. И так как золы общей должно быть не более 10%, я сделала вывод о соответствии ЛРС требованиям ГФ.

Определение влажности

11



Результаты: по проведенным расчетам содержание влаги в сырье для фирмы «Иван-Чай» составило 5,63%, а для фирмы «Фитофарм» -4,99%, что не превышает 14%, заявленных в ГФ.

Определение примесей

12



Результаты: По проведенным расчетам содержание примесей составило 0,16%. Так как примесей должно быть не более 1,6%, я сделала вывод о соответствии ЛРС требованиям ГФ.



Спасибо
за внимание!

До новых встреч!