

ТЕМАТИЧЕСКОЕ РИСОВАНИЕ



Подготовила:
Студентка школьного отделения
группы 721
Борисова В. Д.

Тематическое рисование



- В содержание занятий тематическим рисованием входит изображение различных сюжетов из окружающей жизни, иллюстрирование литературных произведений, творческие сочинения картин на разнообразные темы, придуманные самими детьми.

Тематическое рисование



- Тематическое рисование дает учащимся возможность приобрести умение передавать свои мысли и представления средствами изобразительного искусства, т. е. учит их пользоваться рисунком как графическим языком, языком художественных образов.

Рисование на темы:

- развивает творческие способности,
- приучает детей к самостоятельности в работе,
- дает возможность полнее выразить свои мысли и чувства.

В рисунках-композициях дети непосредственнее выражают свои впечатления, свой способ восприятия окружающего мира..





Этот вид работы школьника должен проходить под непосредственным наблюдением и руководством учителя.

Успех занятий рисованием на темы, как и всех прочих занятий, зависит от него. Если учитель сумеет заинтересовать детей сюжетом, активизировать их творческое воображение, направить их работу в нужное русло, то и творческий процесс будет протекать очень активно. Учитель может провести предварительную беседу, использовать отрывки из литературных произведений, показать примеры из творчества выдающихся художников.

Рисование интерьера



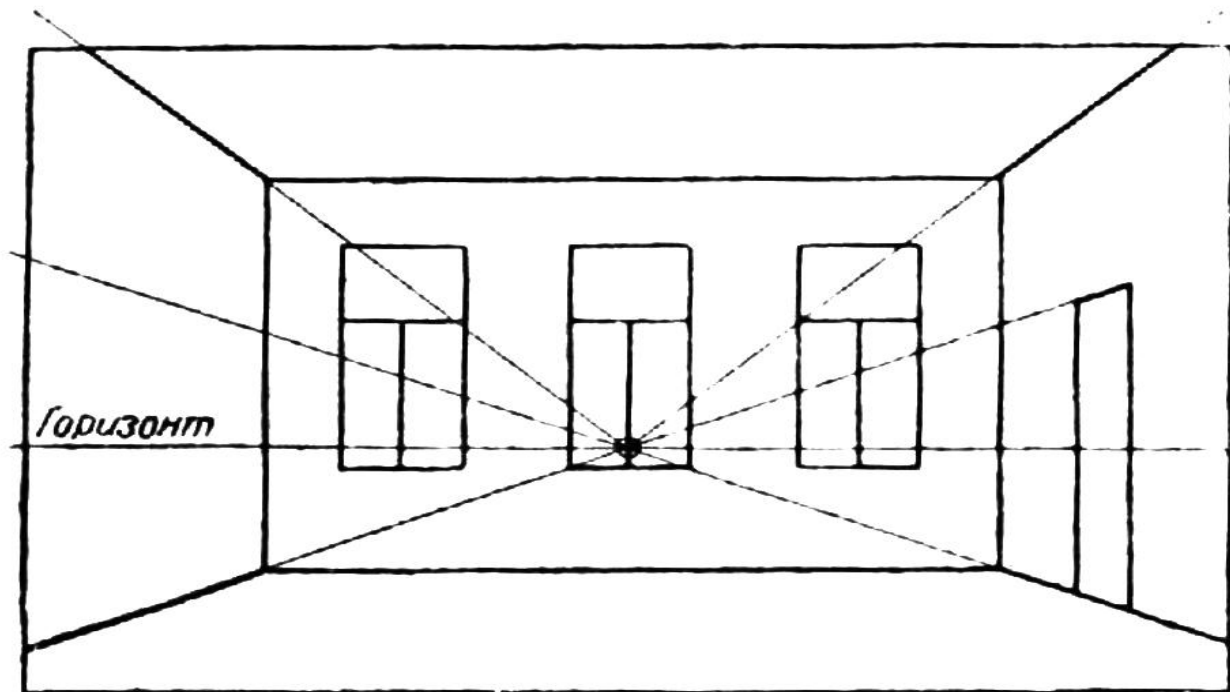
- Интерьер - внутреннее пространство архитектурного сооружения или внутренний вид любого помещения.
- В учебном задании по рисованию интерьера преследуется цель дальнейшего совершенствования знаний и навыков рисования, развития объемно-пространственного мышления, закрепления и углубления знаний по практическому применению законов перспективы и светотени, расширения композиционных понятий, развития чувства пропорции.
- Рисование интерьера основано на законах перспективного изображения простых геометрических объемов, прежде всего куба и близких ему прямоугольных форм. Любой интерьер, каким бы он ни был сложным по конфигурации, всегда приближен к этим объемам, поскольку преобладающее большинство помещений прямоугольно в плане. Пол, потолок, стены есть плоскости куба или параллелепипеда, отграничивающие замкнутое пространство.
- В рисовании интерьера особое значение приобретает метод линейно-конструктивного построения изображения и знание закономерностей перспективы. Линейно-конструктивный метод изображения и линейная перспектива позволяют четко проследить за ходом построения изображения предметов в рисунке.
- При изображении интерьера с натуры очень важно правильно выбрать точку зрения (линию горизонта). От того, насколько удачно выбрана точка зрения, зависит правильное композиционное решение задачи рисунка в целом.

Рисование интерьера

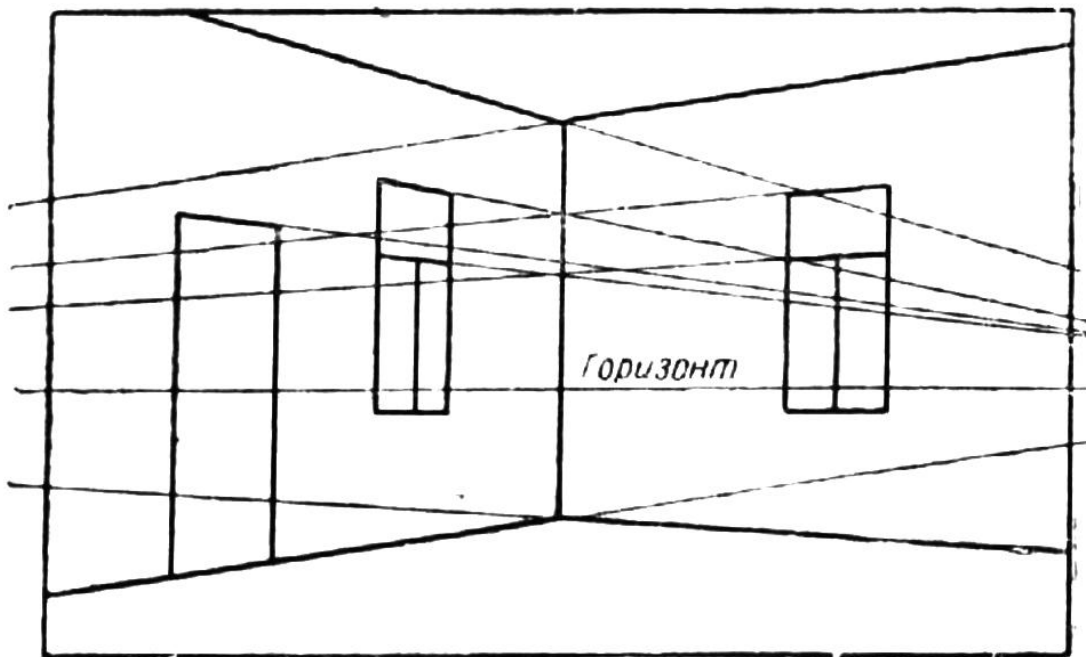


- Чтобы научиться рисовать внутренний вид какого либо помещения, следует уяснить законы перспективных изменений линий и плоскостей комнаты и всех находящихся в ней предметов. Студенты учатся изображать два вида интерьера: расположенный фронтально и под углом к плоскости картины.

Интерьер



Интерьер



Рисование пейзажа



- Пейза́ж [фр. Paysage](#), от *rays* — страна, местность) — жанр [изобразительного искусства](#) или отдельные произведения этого жанра), в котором основным предметом изображения является дикая или в той или иной степени преобразённая человеком природа.
- В зависимости от характера пейзажного мотива можно выделить *сельский*, *городской* (в том числе городской архитектурный — [ведута](#)), и индустриальный пейзаж. Особую область составляет изображение морской стихии — *марина*. Пейзаж может носить исторический, героический, фантастический, лирический и эпический характер.
- **Известные российские пейзажисты**
- [Васильев Фёдор Александрович](#)
- [Куинджи Архип Иванович](#)
- [Левитан Исаак Ильич](#)
- [Поленов Василий Дмитриевич](#)
- [Рерих Николай Константинович](#)
- [Саврасов Алексей Кондратьевич](#)
- [Шишкин Иван Иванович](#)
- [Юон Константин Фёдорович](#)

Рисование пейзажа



- Главная задача при рисовании пейзажа с натуры - передача глубокого пространства, что достигается линейной перспективой, тональной разницей темного и светлого на переднем плане и мягкими блеклыми далями в рисунке карандашом. В живописи глубина пространства достигается линейной и воздушной перспективой.
- Чтобы лучше уяснить, какое значение имеет цвет для изображения пейзажа, глубже понять правила построения открытого пространства как в линейной, так и в воздушной перспективе, рассмотрим в общих чертах ряд пейзажных полотен выдающихся художников.

И.И.Шишкин – Лесные дали



МАГНИТОГОРСКИЙ
ГОСУДАРСТВЕННЫЙ
УНИВЕРСИТЕТ
ТЕХНИЧЕСКИХ НАУК



И.И.Левитан – Золотая осень

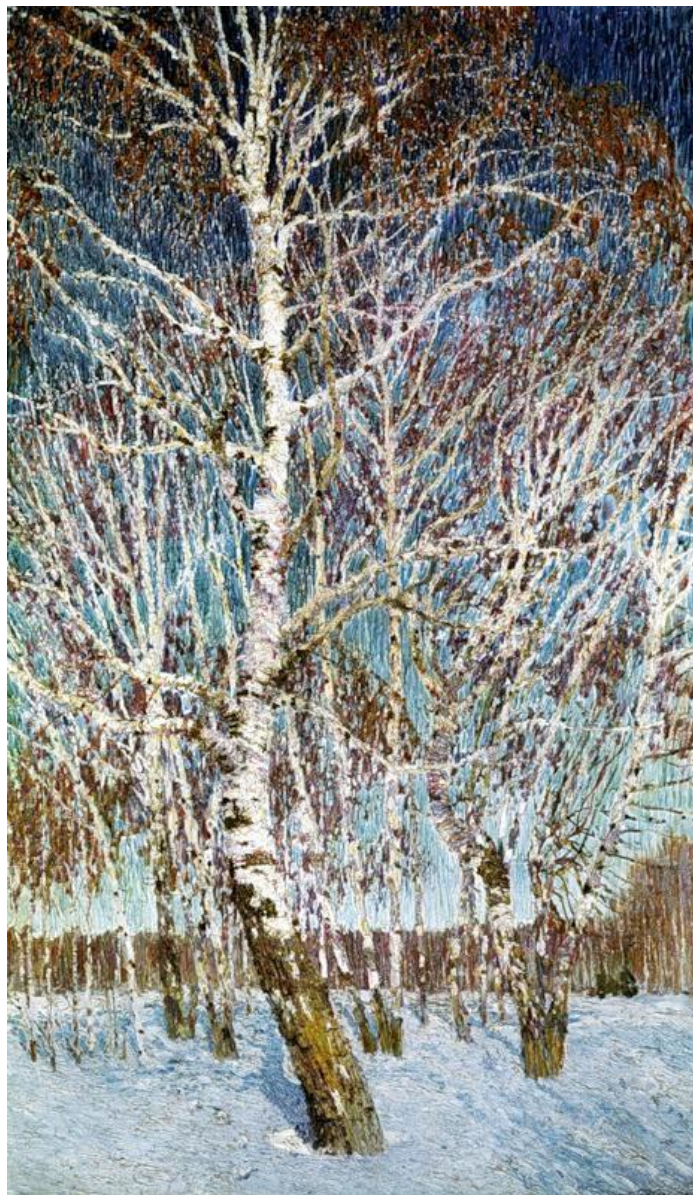


МАГНИТОГОРСКИЙ
ПЕДАГОГИЧЕСКИЙ

Ж



И.Э.Грабарь – Февральская лазурь



МАГНИТОГОРСКИЙ
ПЕДАГОГИЧЕСКИЙ
КОЛЛЕДЖ

Рисование фигуры человека



- Чтобы правильно нарисовать фигуру человека, нужно изучить основные пропорции. Голова высокого человека в восемь раз меньше его роста, человека среднего роста — в семь раз, у подростков — в шесть.
- Ширина плеч в два раза больше ширины головы. Длина ног составляет половину высоты фигуры, а колено расположено посередине ноги. Длина ступни равняется высоте головы. Шея — это четвертая часть общей высоты головы. Если руки опущены, то кисть достает до середины бедра. Ладонь закрывает лицо.
- В пластике тела основную роль играют мышцы. Хорошо развитая мускулатура делает фигуру стройной, красивой.

Последовательность работы

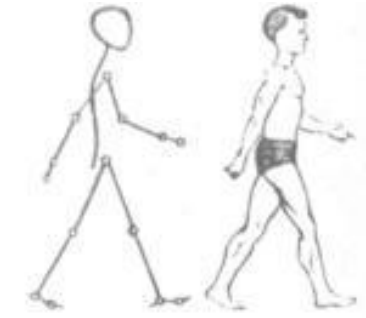


- 1. Проведите ось, соответствующую высоте фигуры.
- 2. Определите длину ног, разделив высоту фигуры пополам.
- 3. Разделив туловище на три части, определите высоту головы вместе с шеей.
- 4. Верхнюю часть поделите на четыре части: три четверти будут составлять высоту головы, а одна — шею.
- 5. Нарисуйте плечевую и тазовую оси; помните, что тазовая ось меньше плечевой.
- 6. Наметьте колени, разделив длину ног пополам.
- 7. Определите концы пальцев рук и место локтевых суставов.
- 8. Нарисуйте линейную схему фигуры (скелет).
- 9. «Оденьте» скелет в мышцы.
- 10. Рисуя одежду, подчеркните основные складки, оттеняющие формы тела. При рисовании с натуры старайтесь передавать индивидуальные особенности человека.

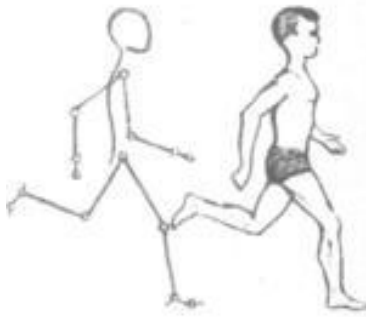
Рисунок человека в движении



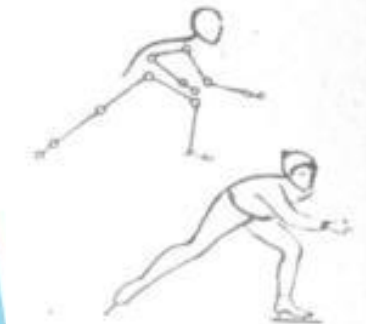
МАГНИТОГОРСКИЙ
ПЕДАГОГИЧЕСКИЙ
УНИВЕРСИТЕТ



- Рисунок идущего человека. Ходьба — это сложные движения, при которых туловище подается вперед толчком ноги. Одновременно с вынесением правой ноги вперед правая рука отводится назад, а при движении левой ноги вперед назад отводится левая рука.



- Рисунок бегущего человека. Бег — быстрая смена движений. Во время бега колени поднимаются очень высоко, а руки больше сгибаются в локтевых суставах.



- Рисунок фигуры конькобежца. У конькобежца движения мягкие, плавные, скольжение происходит на согнутой ноге при наклоненном туловище. Опорная нога прямая. При перенесении вперед она сгибается и проходит близко ото льда. Руки слегка согнуты, делают широкие движения.