



Том II
Призаль

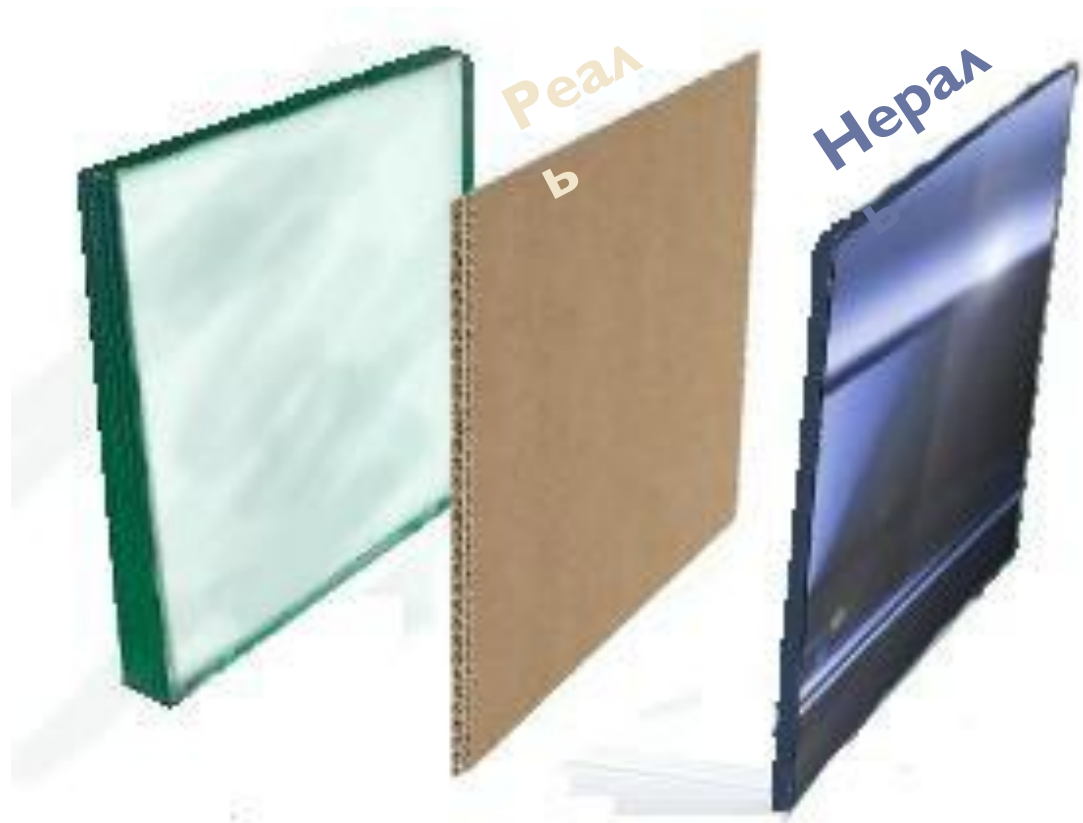
Содержание

- Введение. Устройство трёх параллелей.
- Связь между параллелями.
- Призаль. Особенности.
Список существ.
- Краткое описание обрядов.

§ Введение. Устройство трёх параллелей §

- [Назад в содержание.](#)
- В нашей вселенной существует множество пространств и параллелей, пересекающихся между собой, находящихся одно в другом и пр. Но эта книга посвящена только трём из параллелей, которые очень тесно связаны между собой, а чем именно, вы узнаете немного позже. Пока что, мы вспомним о чём говорилось вкратце в предыдущем томе и напомним как же устроены эти три пространства.

- Итак, основываясь на простых веществах, таких как картон, стекло и зеркальное стекло (именно такое, из которого сделаны туалеты в Лондоне), представим же сами параллели.



- Как вы уже заметили, эти три параллели имеют собственные названия. Начнем с Реали. **Реаль** – пространство, где живёт «человечество», как они сами себя называют. Оно представлено картоном, потому что находясь в нём не видно ни Призаль, ни Нераль (А также название Реаль пошло от слова «реальность»). Про то, как мы все живём в Реали, вы знаете, так что здесь придётся вырезать всю часть, в которой автор этой книги описывает про наш мир)...

...**Призаль** – пространство, где обитают человекоподобные создания, а точнее некоторые души «человеков» (Ну, что поделать? Такие вот неграмотные существа живут!), которые выбрали определенный образ, попав в эту параллель, но об этом намного позже (Призаль от слова... Нет, не «призма», а «призрак!»). Призаль представлена стеклом, так как находясь в ней видна Реаль, но Нераль остаётся неуязвимой. Почему же?

Нераль – пространство, где живут ауруподобные души «человеков», тоже выбравшие определенный образ, но в отличие от Призали в Нерали аура остаётся аурой, но только с образом. Ауру без образа здесь называют Безобразник (Надеюсь, все поняли, что ауру тут так называют не оттого, что он натворил что-нибудь плохое, верно? И опять же, Нераль от слова «нереальность»). А теперь ответим на выше поставленный вопрос, почему Нераль не видно из других параллелей? Не зря она представлена зеркальным стеклом. В одном из городов Реали существуют «туалеты» созданные из этого стекла, а принцип у них такой: снаружи ничего не видно, а внутри всё и всех видно, и поэтому находясь в Нерали видно и Призаль, и Реаль.

- Теперь ответим на второй вопрос: чем же связаны эти три параллели. Во-первых, все они смешаны между собой. Во-вторых, Призаль зависит от Реали, то есть от развития всего «человечества», а Нераль зависит от Призали по одной большой и важной причине, про историю которой будет рассказываться в одной из последующих глав, и только из Призали можно попасть в Нераль.

§ Связь между параллелями §

- Назад в содержание.
- Надо ещё сказать, что попасть в одну из двух параллелей – в Призаль или в Нераль – можно только с помощью Переали. **Переаль** – это вещество, внешне похожее на мёд, из-за своей вязкости, цвета и прозрачности, но всё-таки имеет отличия: небольшое свечение и безвкусие. Оно обычно растёт в форме сферы. Переаль притягивает к себе распавшиеся частички души после смерти «человека» и собирает их в себе обратно, но уже в ауру, а потом, образно говоря, плавно выдавливает из себя получившуюся ауру.

- Перемещение в Нераль представляет из себя целый обряд (вам бы, наверное, не было приятно залезать в огромную сферу мёда, и кстати, чем бы вы дышали?). Сначала нужно приготовить особенный напиток, для того чтобы переход было легче перенести, дальше нужно выпить получившуюся жидкость, а потом просто начать залезать в Переаль. Дальше оно само всё сделает – расщепит частички вашей ауры и соберёт их уже в Нерали (соберёт в ауру, если что).

- Существует несколько фактов про Переаль.
- Первый: когда частички вашей души или ауры собираются в одной из сфер Переали, ваш, так сказать, разум или сознание будет находиться в пустом Белом пространстве, в котором вам придётся просто ждать момента завершения сбора. Если же возникает такой случай, что собираются частички души двух людей, то в Белом пространстве вы будете не одни и сможете даже поболтать друг с другом.
- Второй: пока частички души или ауры собираются в Переали, вы в то время находитесь в Белом пространстве, кто-нибудь из вне может использовать их в своих целях, тем самым превратив ваши частички в неживую материю, проще говоря, вы умрёте и больше не сможете существовать (что происходит с вами далее пока неизвестно). Например, из ваших частиц в Призали (или Нерали) можно будет построить какое-нибудь призальное здание (если вас конечно будет много) или создать какой-нибудь предмет, типа книги.
- Также неживая материя используется для дополнения сбора вашей ауры, то есть если по пути в Переаль некоторые частички потерялись по дороге, то Переаль постарается докончить ваш сбор любым путём. Неживая материя – что-то вроде протеза.

- На картинке показано подобие Переали, она также обхватывается ветвями Святодрева. **Святодрев** – особый вид дерева, растущий только в Призали и Нерали. В Реали такое дерево растёт только в одном месте, куда не сможет попасть ни один «человек» (местонахождение пока неизвестно). Если дерево разрушить (именно из Призали или Нерали), Переаль развалится и исключит своё свойство быть сферической, а оставшиеся части дерева будут постепенно растворяться в неживую материю. Попасть в эту параллель будет уже нереально (ну, в зависимости от того, где будет уничтожен Святодрев).



- Вернемся ко второму факту. Чтобы не происходил хаос и призальцы (или неральцы) не убивали ауры (новичков, короче), существует особый вид Призраков, которые привязаны именно к Святодреву. Про них будет рассказываться в последующих главах. В общем, они поддерживают оптимальное состояние Переали.
- К слову, кусок Переали очень трудно отделить от её сферы, а если такое случается, то этот кусок развалится также, как и при разрушении Святодрева. Но Призраки, охраняющие Переаль, вряд ли позволят делать что либо с Переалью.

§ Призаль. Особенности.

Список существ §

- Так как этот том повествует о Призали, мы перейдём сразу конкретно к ней. Отличить Реаль от Призали очень трудно по внешнему виду, но всё-таки можно. Во-первых, призальные предметы (книги, например) прозрачные. Во-вторых, у призальцев (к музам это не относится, у них другая особенность) конечности немного прозрачны. В-третьих, призальцы проходят через «человеков» спокойно и без преград. В-четвертых, в Призали можно увидеть прозрачные деревья, дома, цветы и т. д., которых вы не увидите в Реали. В-пятых, призальцы могут взаимодействовать со всеми призальными субъектами (деревья, дома. В общем всё, что прозрачно), а с субъектами Реали они не могут взаимодействовать – не могут проходить сквозь них, ломать что-либо, открывать двери. Но это действует не на всех.

- **Перейдем к самим призальцам. Жители двух параллелей отличаются друг от друга образами. В Призали существует 4 вида образов:**
 - I. Дух
 - II. Искуситель
 - III. Муза
 - IV. Призрак:
 - 1) Обычный призрак
 - 2) Святодревник
- **Как вы поняли, призраки делятся на два вида. О каждом образе будет подробно говориться далее, по порядку.**

Аура (Безобразник)

- Хотя Аура не считается жителем Призали, начнем мы с нее, так как она – основа всех остальных. Для всех образов будут представлены таблицы с характеристикой.



Название образа	Аура (Безобразник)
(Ауроподобный или человекоподобный) Внешний вид	- Ауроподобный образ - Прозрачная аура
Связь	...
Способности образа	- Левитация - Прохождение сквозь стены
ИстЭ	...
Навыки, которые может развить	...
Обряды, способный совершить	Обряд связи Обряд перехода Обряд музыки Обряд Святодрева Обряд Совесть Обряд связдания Обряд ЗП Обряд лени
Условия для становления данным образом	Смерть в Реали

Дух и Искуситель



Название образа	Дух
(Ауроподобный или человекоподобный) Внешний вид	<ul style="list-style-type: none"> - Человекоподобный образ - Прозрачны только конечности – руки и ноги
Связь	<ul style="list-style-type: none"> - Человек - Постоянная (т. е. мб только одна) - Срок связи: до смерти связи (можно разорвать, тем самым укоротить срок)
Способности образа	<ul style="list-style-type: none"> - Вхождение в тело связи - Вхождение в сознание связи - «Второе дыхание» - «Интуиция» <p>(в общем, при нахождении в теле связи, еще смотря какой частью, передает свои мысли – «интуиция», свою силу – «второе дыхание», т. е. физические и умственные качества)</p>
ИстЭ	Любое нормальное, адекватное действие
Навыки, которые может развить	Любые таланты, как у людей или сверхъестественные умения
Обряды, способный совершить	<ul style="list-style-type: none"> Обряд разрыва Обряд перехода Обряд разрешения Обряд запрета
Условия для становления данным образом	...

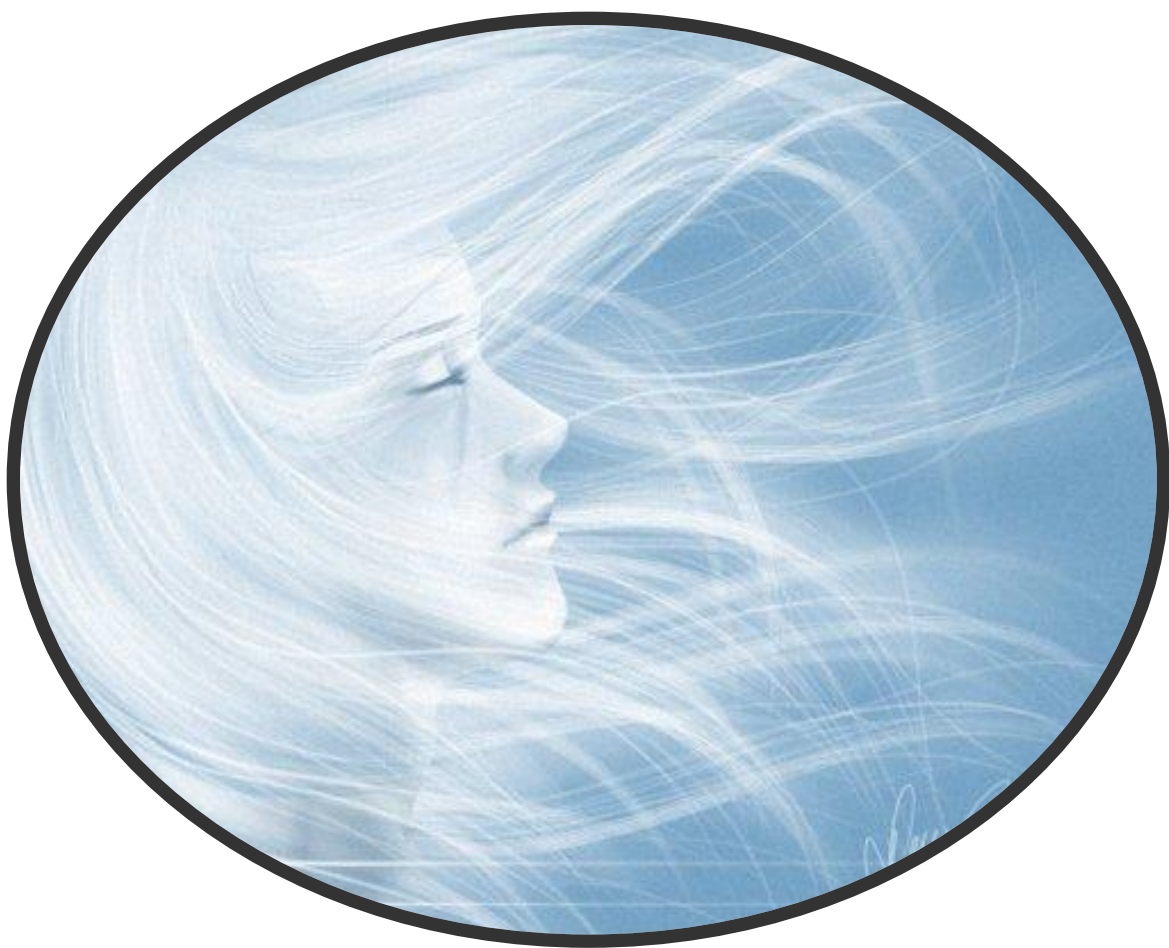
Название образа	Искуситель
(Ауроподобный или человекоподобный) Внешний вид	<ul style="list-style-type: none"> - Человекоподобный образ - Прозрачны только конечности – руки и ноги
Связь	<ul style="list-style-type: none"> - Человек - Постоянная (т. е. мб только одна) - Срок связи: до смерти связи (можно разорвать, тем самым укоротить срок)
Способности образа	<ul style="list-style-type: none"> - Вхождение в тело связи - Вхождение в сознание связи - Шепотом, говоря возле уха связи, дают искушение
ИстЭ	Любое нормальное, адекватное действие
Навыки, которые может развить	Любые таланты, как у людей или сверхъестественные умения
Обряды, способный совершить	<ul style="list-style-type: none"> Обряд разрыва Обряд перехода Обряд разрешения Обряд запрета
Условия для становления данным образом	...

Муза



Название образа	Муза
(Ауроподобный или человекоподобный) Внешний вид	<ul style="list-style-type: none"> - Человекоподобный образ - Обычно в официальной одежде (платья, костюмы), со своим творческим инструментом
Связь	<ul style="list-style-type: none"> - Человек - Непостоянная (т. е. м-т иметь нескольких связей сразу) - Срок связи: в зависимости от установленного при обряде срока
Способности образа	<ul style="list-style-type: none"> - Дают вдохновение, когда «творят» рядом со своей связью - Подобие левитации - Вхождение в сознание связи - Процесс творчества
ИстЭ	Процесс творчества (например, рисовать, петь, танцевать, сочинять и т. д.)
Навыки, которые может развить	Любые таланты, как у людей, кроме творческих
Обряды, способный совершить	<ul style="list-style-type: none"> Обряд отвержения Обряд связи Обряд разрыва Обряд перехода
Условия для становления данным образом	Иметь творческое прошлое в Реали или хотя бы не раскрывшийся в Реали талант к какому-нибудь

Призрак и Святодревник



Название образа	Призрак
(Ауроподобный или человекоподобный) Внешний вид	- Человекоподобный образ - Весь прозрачный
Связь	- Здание из Реали - Постоянная (т. е. мб только одна) - Срок связи: до разрушения связи (можно разорвать, тем самым укоротить срок)
Способности образа	- Могут иногда появиться в Реали, но только в пределах своей связи, а также отразиться в зеркалах, находящихся в своей связи - Проходить сквозь стены - Левитация
ИстЭ	Нахождение в связи
Навыки, которые может развить	Любые таланты, как у людей или сверхъестественные умения
Обряды, способный совершить	Обряд разрыва Обряд перехода
Условия для становления данным образом	...

Название образа	Святодревник
(Ауроподобный или человекоподобный) Внешний вид	<ul style="list-style-type: none"> - Человекоподобный образ - Весь прозрачный
Связь	<ul style="list-style-type: none"> - Святодрев - Постоянная (т. е. мб только одна) - Срок связи: до разрушения связи (разорвать нельзя, а уничтожить связь – уничтожить себя)
Способности образа	<ul style="list-style-type: none"> - Дублирование себя - Если разрушение Святодрева идет не естественным путем, то могут чувствовать боль - Проходить сквозь стены - Левитация - Дают имена аурам - Принимают новичков - Проводят Обряд перехода - Защищают святодрев
ИстЭ	Нахождение рядом со связью
Навыки, которые может развить	Любые таланты, как у людей
Обряды, способный совершить	Обряд перехода
Условия для становления	- Достоинность для

§ Краткое описание обрядов §

- Обряды, совершаемые в параллели, очень важны, чтобы можно было хоть как-нибудь взаимодействовать с окружающим миром. Подробная инструкция по выполнению каждого из них будет немного позже, а сейчас я приведу список всех обрядов и их назначение в Призали.

- **Обряд связи** – Обряд, позволяющий связаться с человеком.
- **Обряд разрыва** – Обряд, позволяющий разорвать связь.
- **Обряд перехода** – Обряд, позволяющий нормально перенести переход в другую параллель.
- **Обряд разрешения** – Обряд, дающий разрешение какому-нибудь призальцу входить в сознание собственной связи. Нужно отметить постоянных сосвязников (дух и искусситель), себя и того, кому хочешь разрешить, как-нибудь (например, сделать одну и ту же эмблему у всех, покрасить локоны у всех и т. д.).

- **Обряд запрета** - Обряд, отменяющий разрешение на вхождение в сознание собственной связи. Нужно удалить метку со всех.
- **Обряд музы** – обряд, позволяющий стать музыкой.
- **Обряд Святодрева** – обряд, связывающий ауру со святодревом. Получится в зависимости от того, если святодрев посчитает ауру достойной.
- **Обряд отвержения** - Обряд, позволяющий стать обратно аурой (доступно только для лени, закона подлости, совести и музыки).

- **Обряд Совесть** - обряд, позволяющий стать совестью.
- **Обряд связдания** - Обряд, позволяющий связаться со зданием.
- **Обряд ЗП** - обряд, позволяющий стать ЗП-ом.
- **Обряд лени** - обряд, позволяющий стать ленью.