

ОРЕНБУРГСКИЙ ИНСТИТУТ ПУТЕЙ СООБЩЕНИЯ
СТРУКТУРНОЕ ПОДРАЗДЕЛЕНИЕ
ОРЕНБУРГСКИЙ МЕДИЦИНСКИЙ КОЛЛЕДЖ
(ОМК – структурное подразделение ОрИПС – филиала СамГУПС)

Отделение «Сестринское дело»

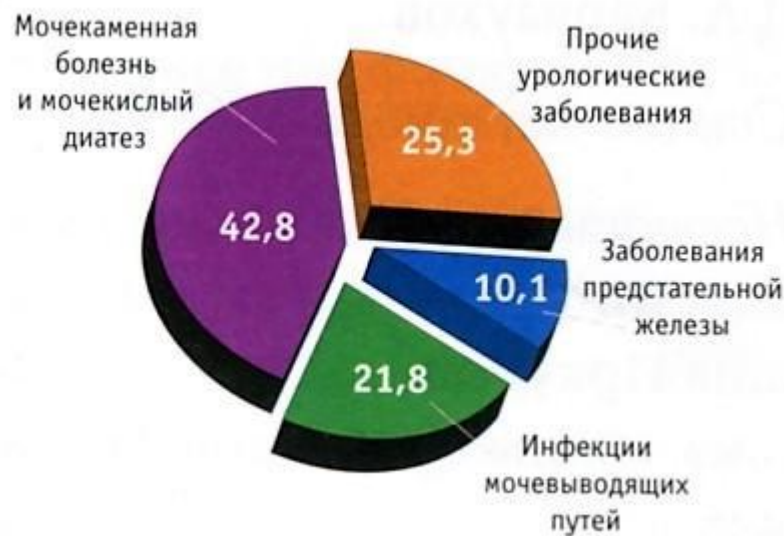
Презентация по профессиональному модулю ПМ 02.
Участие в лечебно-диагностическом и реабилитационном процессах
на тему:
Особенности ухода за пациентами с нарушениями мочеиспускания

Выполнила:
Студентка группы 17-СД-8
Татаренко Виолетта Александровна

Руководитель:
Крапивина О.И.

Актуальность

Нарушение мочеиспускания - частый симптом урологических заболеваний. Оно может свидетельствовать о наличии серьезной проблемы в органах мочеполовой системы. Заболевания мочевыделительной системы в настоящее время встречаются достаточно часто и, по данным медицинской статистики, занимают третье место, уступая лишь болезням сердца и органов дыхания.



Цель, задачи, методы, предмет, объект исследования.

Цель: исследование особенностей сестринского ухода за пациентами с нарушениями мочеиспускания.

Объект исследования: медицинская сестра.

Предмет исследования: особенности деятельности медицинской сестры и её роль в подготовке пациента с различными нарушениями мочеиспускания.

Задачи:

1. изучить анатомо-физиологических особенности и патогенез заболеваний с расстройствами мочеиспускания;
2. рассмотреть клинику, диагностику и лечение пациентов с нарушениями мочеиспускания;
3. изучить роль медицинской сестры в работе с урологическими пациентами.

Методы:

1. Теоретический.
2. Статистический.
3. Аналитический.

Решение первой задачи

Изучить анатомо-физиологические особенности и патогенез заболеваний с расстройствами мочеиспускания

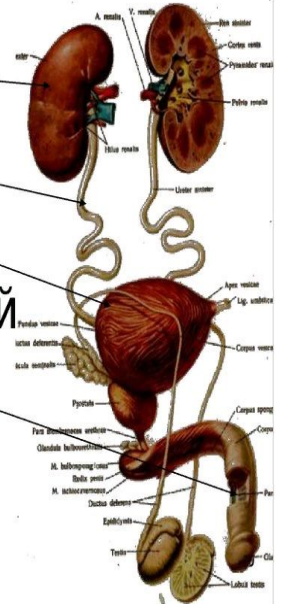
Мочевыделительная система предназначена для фильтрации крови, очищения ее от шлаков и выведения мочи наружу. Органы мочевыделительной системы: 2 почки, 2 мочеточника, мочевой пузырь, мочеиспускательный канал.

Почки. Располагаются по обе стороны позвоночника в поясничной области, имеют форму крупного боба. Вес одной почки 120-200 г., длина 10-12 см.

Мочеточник. Длина 30-35 см., располагается на задней стенке брюшной полости по обе стороны позвоночного столба.

ОРГАНЫ МОЧЕВЫДЕЛЕНИЯ:

- Почки
- Мочеточники
- Мочевой пузырь
- Мочеиспускательный канал



Решение первой задачи

изучить анатомо-физиологические особенности и патогенез заболеваний с расстройствами мочеиспускания

Мочевой пузырь - полый, непарный, мышечный орган, служащий для накопления мочи с последующим выведением через мочеиспускательный канал.

Мочеиспускательный канал. Состоит из внутренней слизистой оболочки, мышечной и соединительнотканной оболочки.

Моча - жидкий продукт, вырабатываемый почками. С мочой удаляются из организма почти все конечные продукты азотистого обмена, большая часть продуктов углеводного и липидного обмена, большая часть неорганических солей и больше половины потребляемой воды.

Решение второй задачи

рассмотреть клинику, диагностику и лечение пациентов с нарушениями мочеиспускания

Клиника:

1) При ушибах и подкапсульных разрывах паренхимы отмечается локальная боль, небольшая околопочечная гематома, микро- или макрогематурия.

2) При других повреждениях отмечается сильная боль с иррадиацией в живот и наружные половые органы, профузная гематурия со сгустками, околопочечная гематома которая может распространяться до мошонки или половых губ, шоковое состояние.

3) При отрыве сосудов почечной ножки наблюдается тяжелый шок, гематурия отсутствует, состояние крайне тяжелое.

Диагностика:

- 1) Осмотр пациента
- 2) Лабораторные исследования
- 3) УЗИ
- 4) Рентгенологические
- 5) Цистоскопия
- 6) Уродинамические исследования



Решение второй задачи

рассмотреть клинику, диагностику и лечение пациентов с нарушениями мочеиспускания

Лечение при ушибах и подкапсульных разрывах - лечение консервативное.

Лечение при повреждении мочеточника оперативное.

Лечение при повреждении уретры. В основном применяется хирургический метод лечения.

Основным в лечении острого цистита является проведение антибактериальной терапии, назначаются также спазмолитики, анальгетики и тепловые процедуры, строгая диета.



Решение третьей задачи

Изучить роль медицинской сестры в работе с урологическими пациентами.

Роль медицинской сестры в четыре этапа:

1 этап: осмотр;

2 этап: устанавливаются проблемы;

3 этап: планирование сестринских вмешательств.

4 этап: реализация плана ухода

Медицинская сестра :

1)должна уметь собрать мочу на исследование;

2)подготовить пациента к УЗИ почек и мочевыводящих путей;

3)подготовить к рентгенологическому исследованию, экскреторной пиелографии;

4)различать радиоизотопный и УЗИ метод исследования.

Заключени е

Нарушения мочеиспускания является актуальной, как у женщин, так и у мужчин. Нарушения функции мочевыделительной системы и расстройства мочеиспускания вызывают тяжелые физические и моральные страдания, обусловленные глубокой психической травмой, сексуальным конфликтом, развитием невроза и неврастении. Патогенез дисфункций мочевого пузыря сложен, так как последние затрагивают не только мочевой пузырь, но также другие органы и системы.

Спасибо за внимание!