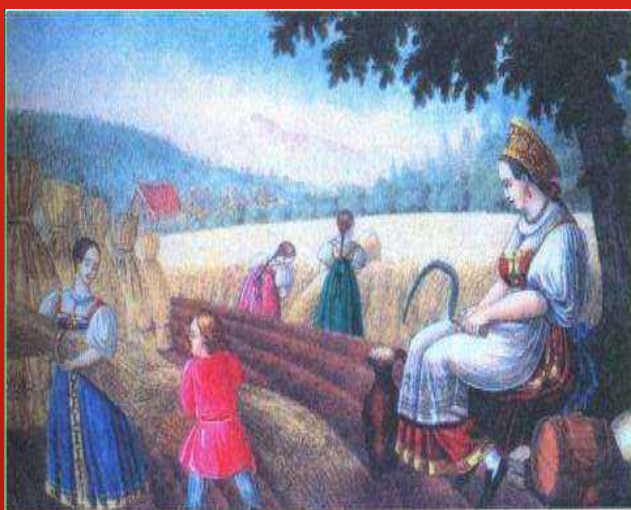


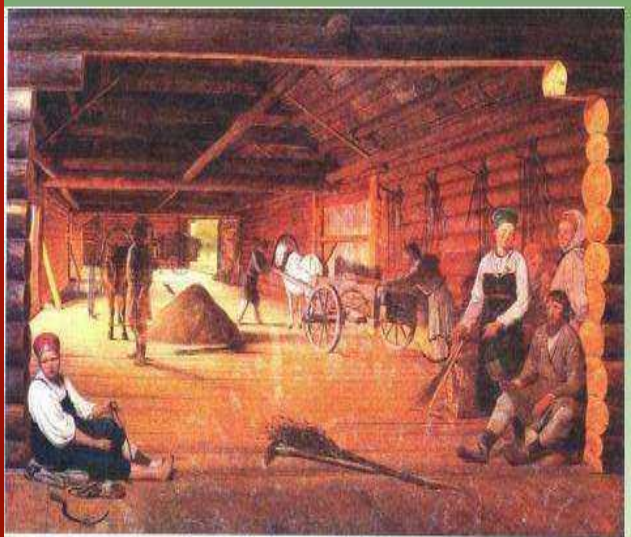
# Социально- экономическое развитие края в XVIII веке



Выполнила  
ученица 6 класса  
Черных  
Александра

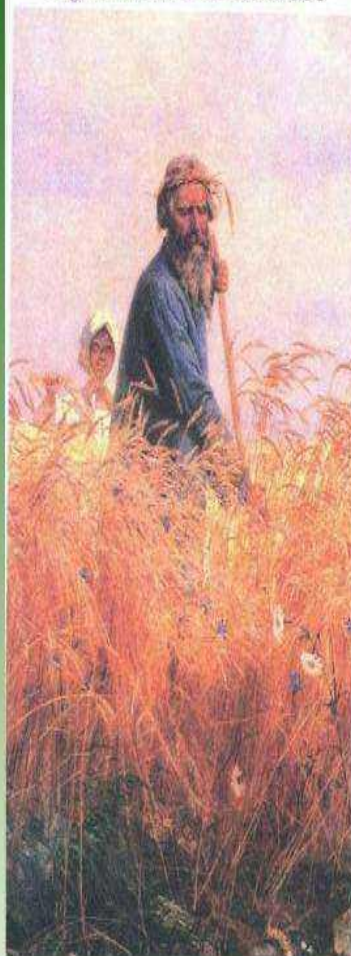


*Жатва. Художник П. Вдовичев*



*Гузно. Художник А. Венецианов*

*Страдная пора.  
Художник Г. Мясоедов*



XVIII век был ознаменован значительными изменениями в социально-экономическом развитии страны. Ускоренно растет промышленность, во второй половине столетия в ней начинается формирование капиталистического уклада. В деревне развиваются товарно-денежные отношения, увеличивается производство сельскохозяйственной промышленности. Расширяется внутренняя и внешняя торговля. В целом началось разложение феодально-крепостнических порядков.

## **Сельское хозяйство.**

**Абсолютное большинство населения Среднего Поволжья (особенно нерусские народы) проживало на селе. Основным занятием сельского населения, как и прежде, являлось земледелие.**

**Более всего земли отводилось под посевы ржи. Это была основная в крае сельскохозяйственная культура. Но постепенно расширились площади, занимаемые пшеницей, горохом, полбой, просом, гречихой. Больше стали сеять крестьяне льна, конопли и других технических культур. Земля обрабатывалась по трехпольной системе. В то время это была наиболее распространенная и передовая система земледелия.**



В XVIII в. и земледелие, и животноводство начинают втягиваться в *товарные*, рыночные отношения. Так, основная масса крестьянского хлеба шла на продажу. Товарную продукцию стало производить пчеловодство, которое было сильно развито в хозяйствах нерусских крестьян губернии.



Формирование и развитие товарно-денежных отношений влекло за собой *имущественное расслоение* деревни на «зажиточных», «средних» и «скудных» крестьян. Они в основном различались по имевшемуся у них количеству земли и скота. «Зажиточные» крестьяне нередко были и владельцами мельниц, кожевенных, мыловаренных и других «заводов», нанимали батраков из своих односельчан.



Зажиточный и бедный крестьяне

В XVIII в. положение всех категорий крестьянства значительно ухудшилось. Прежде всего, из крестьянских хозяйств государство извлекало средства, которые шли на многочисленные войны и реформы, строительство казенных мануфактур. Так, в 60-80-х гг. оброчный налог в крае был повышен почти в три раза. Очень тяжело приходилось помещичьим крестьянам. Эти крестьяне, которых к концу 60-х гг. XVIII столетия насчитывалось около 46 тысяч, стали полностью бесправными. Помещики сокращали крестьянские наделы, доводили барщину до 4-5 дней в неделю. К концу столетия крестьяне должны были обрабатывать своим инвентарем почти все помещичьи земли.



Таким образом, социально-экономической жизни края в XVIII столетии были присущи новые черты и явления. В деревне Среднего Поволжья шел процесс имущественного расслоения крестьянства, сельское хозяйство втягивалось в рыночные отношения. На смену крепостническим промышленным предприятиям приходили капиталистические мануфактуры и мастерские. Росла прослойка работных и мастеровых людей. Набирала обороты торговля. В последней четверти XVIII в. Стали формироваться условия для постепенного выхода экономики края, прежде всего промышленности, за рамки феодально-крепостнической системы.

