

-

Администрирование Firebird и ИС «Почтамт – Сортировочный узел»

Совместимость ИС «Почтамт – Сортировочный узел» с Firebird

Firebird – многоверсионная СУБД.

Firebird бесплатен.

ИС «Почтамт – Сортировочный узел» - Firebird версией 1.5.

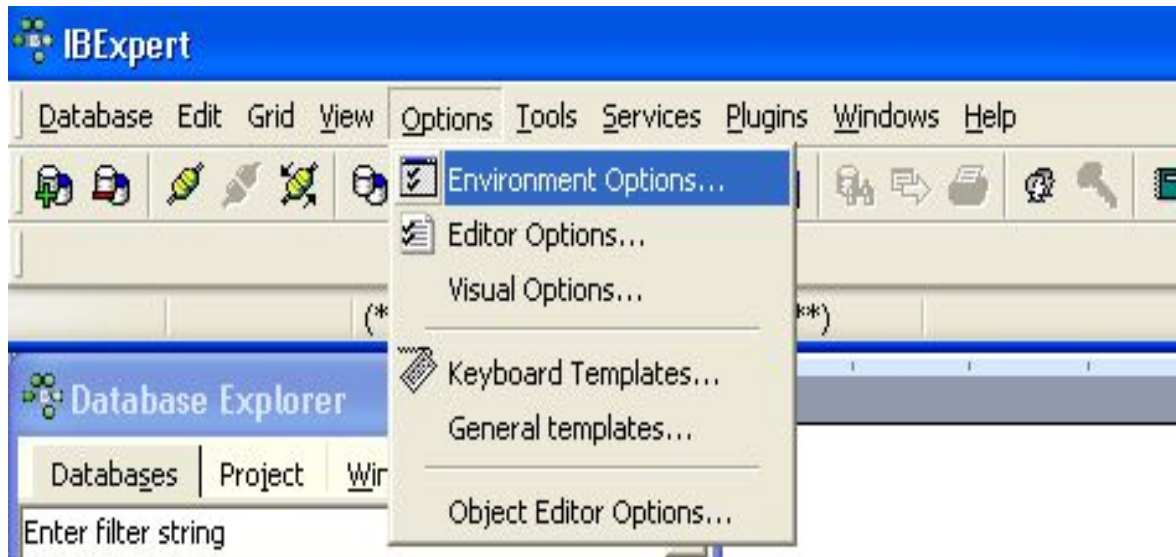
Две БД – `postunit.ib` и `postrpo.ib`.

Firebird - classic или superserver.

Firebird superserver один процесс `fbserver.exe`.

Firebird classic - несколько процессов `fb_inet_server.exe`

IBExpert



Резервирование БД. Перезагрузка Firebird. Проверка работоспособности БД

Ежедневное резервирование БД.

Ежедневный перезапуск Firebird.

Два ежедневных задания на сервере.

Резервирование БД в ИС «Почтамт – Сортировочный узел».

Работоспособность БД - восстановление из резервной копии.

Восстановление резервной копию в уже существующую БД запрещено.

Сборка мусора не нужна.

Восстановление резервной копии без ошибок - БД работоспособна.

Объем свободного места на диске.

restart.bat

Для Firebird superserver

```
net stop "Firebird Server - DefaultInstance"  
net start "Firebird Server - DefaultInstance«
```

Для Firebird classic

```
net stop FirebirdServerDefaultInstance  
taskkill /F /T /IM fb_inet_server.exe  
net start FirebirdServerDefaultInstance
```

backup.bat

```
gbak -b -g -t -user sysdba -pass <пароль для SYSDBA> server:c:\db\postunit.ib  
c:\backup\%date%-06.00-postunit.fbk -v -y "c:\log\%date%-postunit-6.00-log.txt"
```

```
gbak -b -g -t -user sysdba -pass <пароль для SYSDBA> server:c:\db\postrpo.ib  
c:\backup\%date%-06.00-postrpo.fbk -v -y "c:\log\%date%-postrpo-6.00-log.txt"
```

```
rar m -ep2 -m5 -y c:\backup-rar\%date%-06.00-postunit.rar  
c:\backup\%date%-06.00-postunit.fbk
```

```
rar m -ep2 -m5 -y c:\backup-rar\%date%-06.00-postrpo.rar  
c:\backup\%date%-06.00-postrpo.fbk
```

Быстродействие ИС «Почтамт – Сортировочный узел»

Зависит от мощности сервера, качества связи между сервером и АРМ операторов, размера БД postrpo.ib и качества работы операторов.

Проверка качества работы операторов - два отчета в ИС «Почтамт – Сортировочный узел».

«Ведомость незавершенных операций приема-передачи» - отправленные, но не принятые накладные на передачу.

«Приложение к справке на собственном участке» - сколько и какой неотправленной почты сейчас находится на участке.

Увеличение быстродействия БД при разрастании ее физического размера - клонирование БД с остатками.

Клонирование БД с остатками

Клонирование БД с остатками - новая БД postrpo.ib.

Перед запуском сделать резервные копии обеих БД.

Перед запуском закрыть все смены и сделать резервные копии обеих БД для работы КСУ.

Монопольный режим.

После завершения:

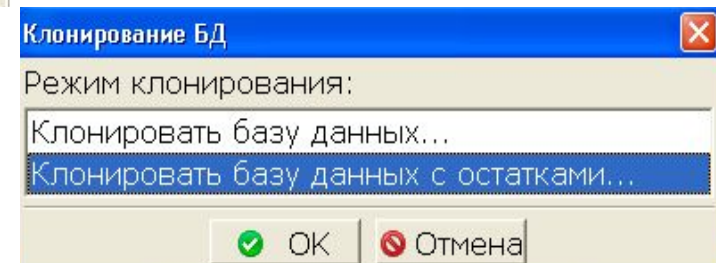
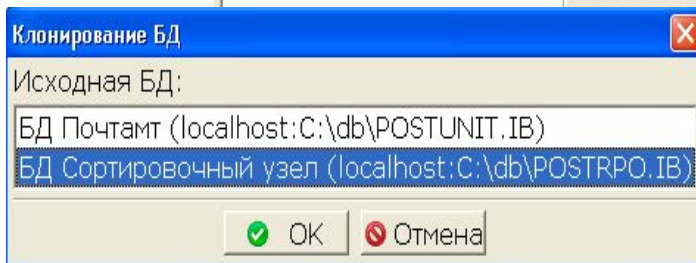
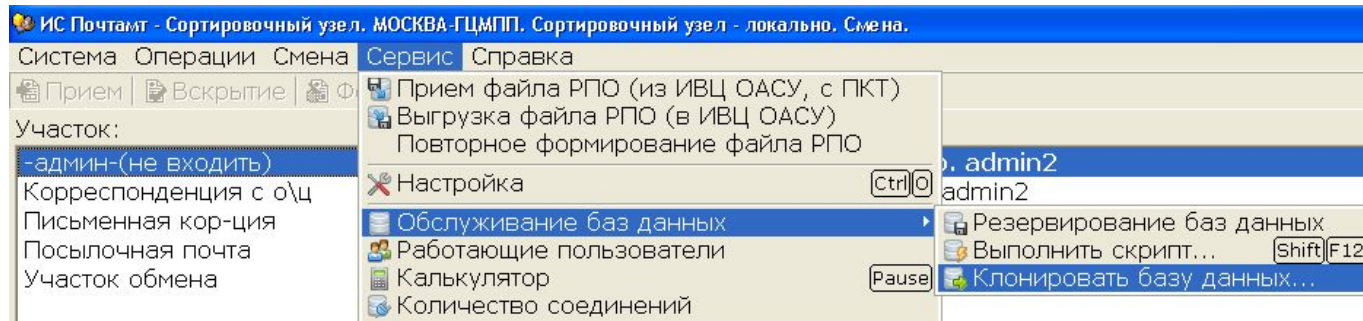
1. Остановить Firebird.

2. Переименовать старую postrpo.ib.

3. Новую БД переименовать в postrpo.ib

4. Запустить Firebird, операторы начинают работу.

5. Восстановить для КСУ БД из резервных копий. Если успешно – удаление старой postrpo.ib на сервере.



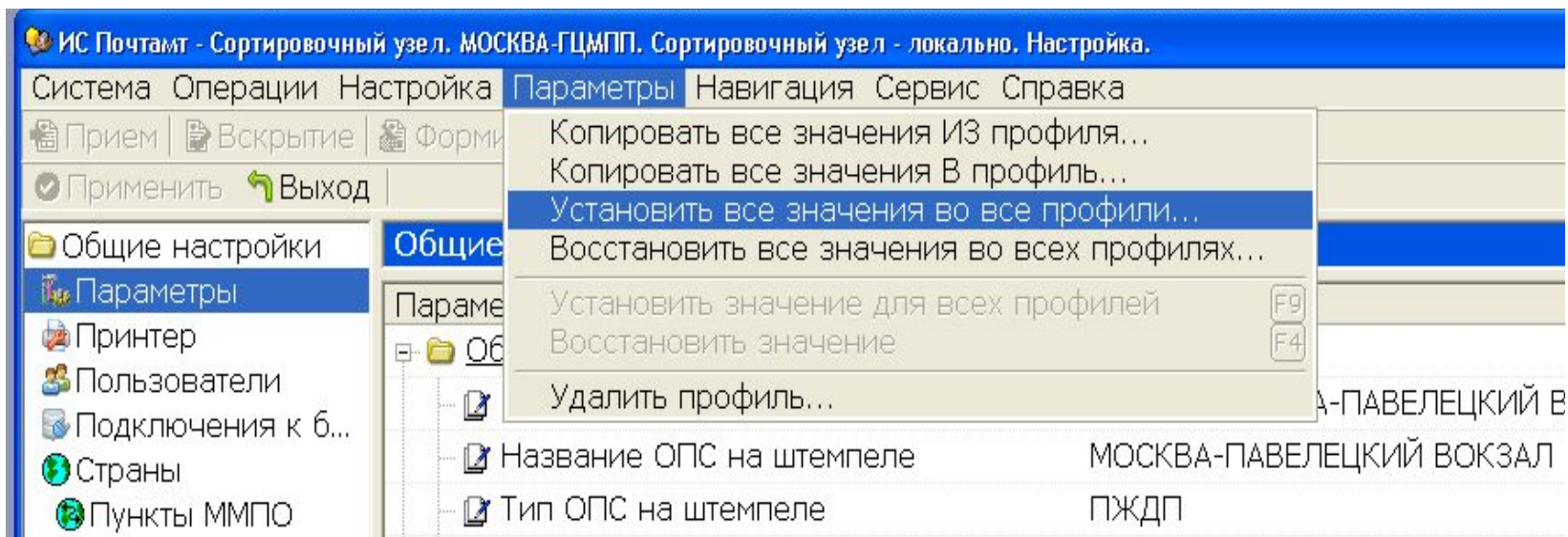
Обновление версии ИС «Почтамт – Сортировочный узел»

- 1. Остановить работу в цехах.*
- 2. Сделать резервное копирование обеих БД.*
- 3. Остановить Firebird.*
- 4. Скопировать обе БД на тот же диск.*
- 5. Переименовать обе БД.*
- 6. Запустить Firebird.*
- 7. Запустить ИС «Почтамт – Сортировочный узел». Исправить пути к БД.*
- 8. Установить новую версию ИС «Почтамт – Сортировочный узел» на сервер.*
- 9. Запустить ИС «Почтамт – Сортировочный узел».*
- 10. Успешное завершение обновления БД - выйти из программы, остановить Firebird, переименовать обновленные БД на стандартные, запустить Firebird и провести обновление ИС «Почтамт – Сортировочный узел» на АРМ-ах операторов.*
- 11. Сбой во время обновления БД - сохранить текст ошибки, выйти из программы, остановить Firebird, скопировать на старое место копии БД, сделанные до обновления, запустить Firebird, разрешить операторам работать в старой версии ИС «Почтамт – Сортировочный узел». На сервере ИС «Почтамт – Сортировочный узел» не запускать или устанавливать старую версию. Резервные копии БД и текст ошибки выложить на FTP-сервер.*

Настройки параметров ИС «Почтамт – сортировочный узел»

Подключения к БД – файл \windows\postunit.iba.

Настройка параметров на одном АРМ и копирование для всех существующих профилей.



Настройка работы ИС «Почтамт – сортировочный узел» в КСУ

Архивные БД - на отдельном АРМ.

Две копии архивных БД.

Две схемы КСУ с архивными БД:

- 1. Обновление архивных БД до актуальной версии ИС «Почтамт – Сортировочный узел».*
- 2. Несколько копий ИС «Почтамт – Сортировочный узел» разных версий. Новый каталог установки, переименовывание ярлыка на рабочем столе, удаление каталога update. Возможно использование командного файла –подробно описано в PostUnitAdmin.pdf.*