



**«ПАРИЖ, АРГЕНТИНА,  
КИТАЙСКАЯ СТЕНА:  
НЕОБЫЧНЫЕ ТОПОНИМЫ  
НАШЕГО ГОРОДА»**



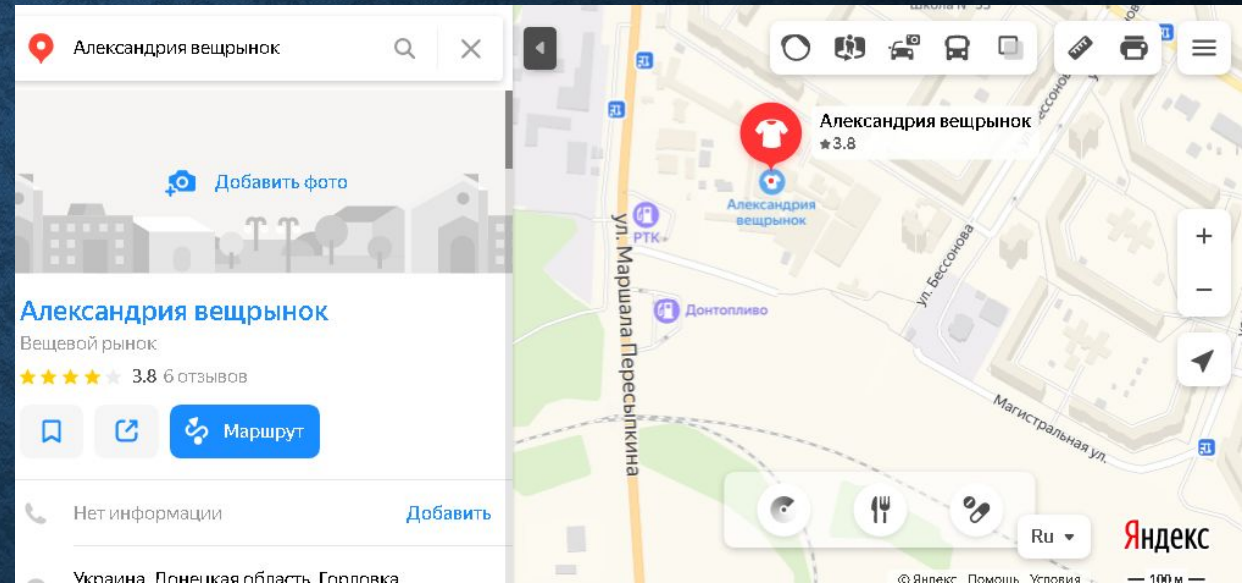
# НЬЮ-ЙОРК



# АЛЕКСАНДРИЯ

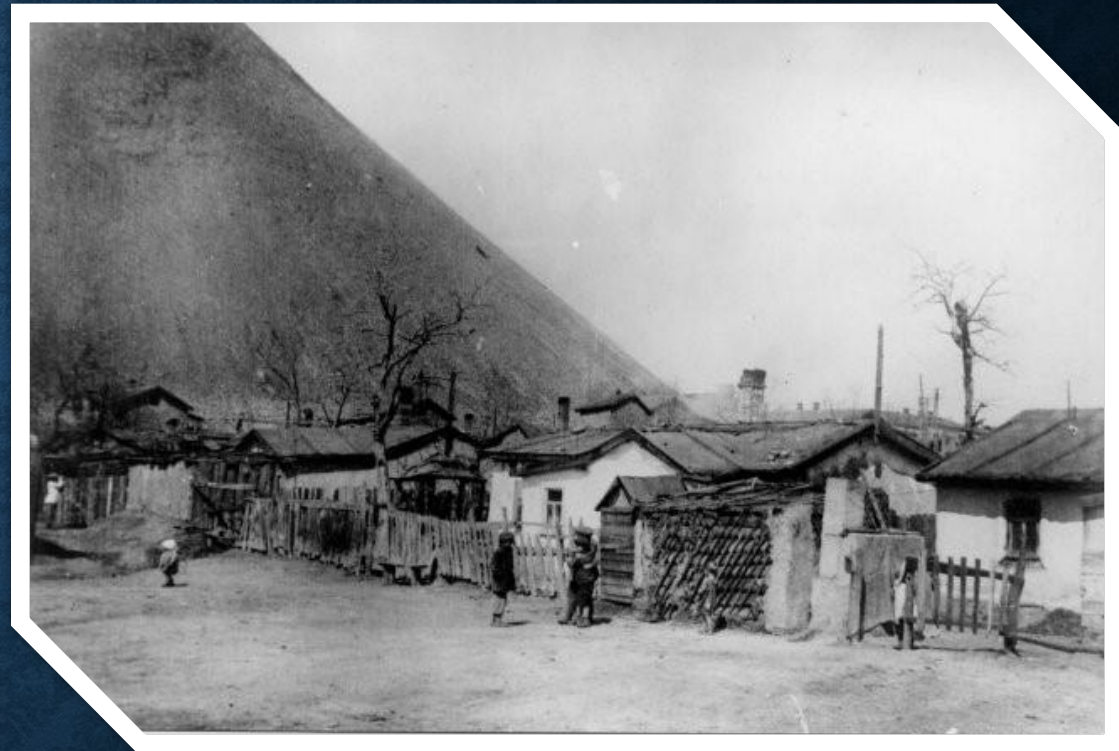
Рынок «Александрия» по улице Пересыпкина в так называемые «нулевые» был крупнейшим вещевым рынком такого агломерата как Горловка, Дзержинск и Енакиево.

Запланированное количество торговых мест — 1500. Назван в честь египетского города Александрия — первого по величине торгового города сначала империи Александра Великого, а позже — Византийской империи.



# ШАНХАЙ И ПЕКИН

Эти поселки находились возле террикона шахты «Кочегарка». Такое название им дали горловские шахтеры-солдаты, участники русско-японской войны. Многие из них принимали участие в обороне Порт-Артура, имели возможность увидеть и познать нищету и голод китайских кули, часто сравнивали нечеловеческую эксплуатацию и тяжелую жизнь трудящихся китайских городов Шанхая и Пекина со своей жизнью



# ШВЕЙЦАРИЯ

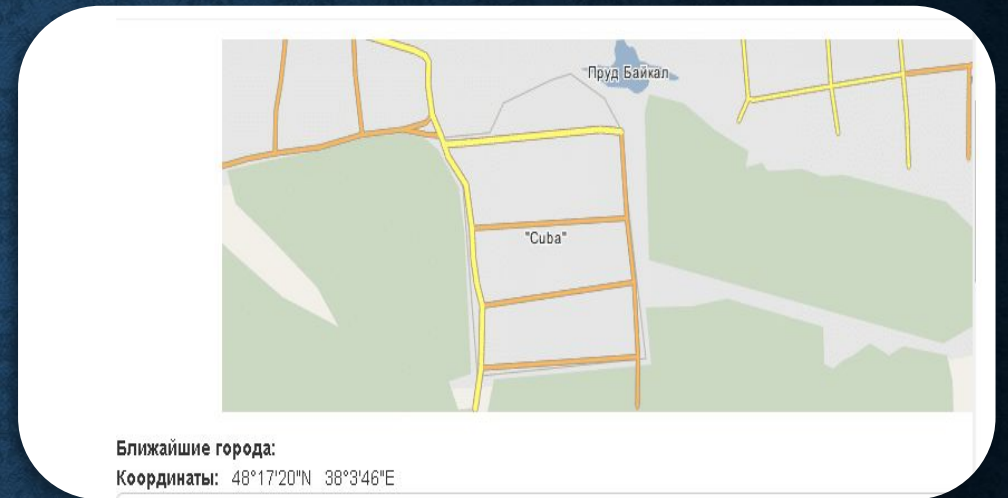


«Мокрый карьер» - одно из любимых мест отдыха горожан. Первое что поражает - необычный, ярко-голубой цвет воды, напоминающий воду из альпийских озер. Именно поэтому небольшой поселок возле него носит гордое название Швейцария.

Вместо Швейцарских Альп здесь терриконы, вместо лесов – посадка. Но скромные размеры горловской Швейцарии не портят впечатление от природы вокруг

# КУБА

Поселок Куба - это четыре улицы между поселками Кочегарка и Солидарность. И если в районе Аргентины действительно продолжительное время жили аргентинцы, то на Кубе никогда не было граждан этого островного государства. Зато здесь проживают много потомков бывших переселенцев с Кубани. Поэтому есть предположение, что название поселка — это сокращение от топонима «Кубань».



**Кстати, на карте видно, что недалеко от Кубы находится пруд Байкал. А в сторону поселка Кузнецовки расположен еще один населенный пункт с необычным названием — Сахалин.**

# БАЙКАЛ

Пруд,  
расположенный  
между Соц.городком  
и Кубой.



# БАЙКАЛ



Рыба: Карась, Пискарь...  
Вроде есть гадюки.

**Ближайшие города:**

**Координаты:** 48°17'25"N 38°3'52"E

Координаты: 48.289722, 38.064444

Ближайшие города:



# БАРНСЛИ



- Кафе названо в честь города-побратима. Договор о сотрудничестве был подписан представителями муниципального совета г. Барнсли и Горловского городского совета 14 мая 1987 года по инициативе делегации из Англии.

# ПАРИЖ

Это часть жилмассива «Солнечный», где по легенде проживали французские специалисты, помогающие Советскому Союзу возводить гиганта химической индустрии «Стирол»..



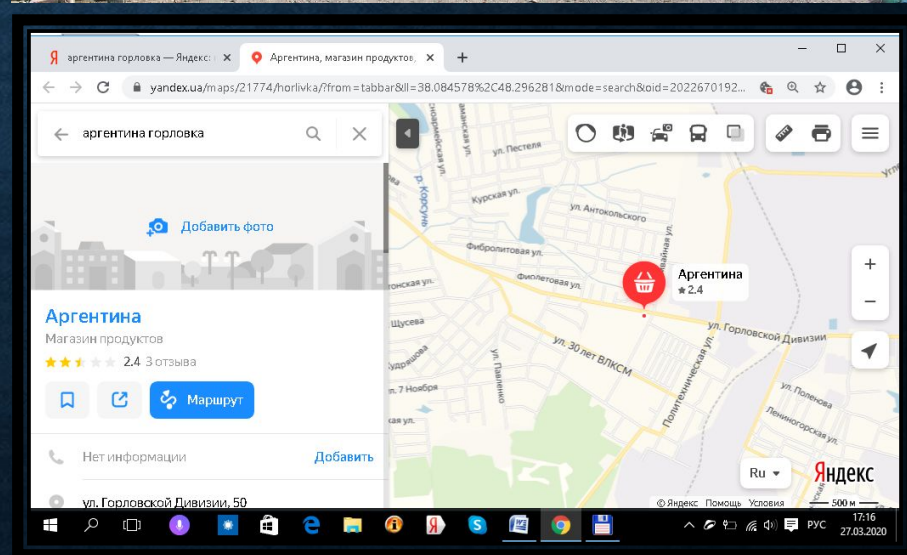
# ФИНСКИЕ



Севернее от Париже находится рабочий поселок «Финские». Назван он так по типу домов на два хозяина и общей стеной, который был апробирован именно в Финляндии. «Финские» — это неофициальное название. На самом деле это часть поселка шахты им. Румянцева.

# АРГЕНТИНА

Так называется микрорайон поселка  
Солидарности численностью в 25 домов.  
Микрорайон застраивался в 1950-х годах  
нашими соотечественниками, которые  
волею судеб оказались во время Второй  
Мировой войны в этой южноамериканской  
стране, а позже по приглашению  
советского правительства возвратились  
домой.



# ДРЕЗДЕН

- Так горловчане с любовью называют  
Дзержинск.

# КАЛИФОРНИЯ

- Та часть Калиновки, что находится за северной промплощадкой «Стирола». Неофициальный центр химической столицы Донбасса

# БЕРМУДЫ

Развлекательный центр по улице Гречнева, 20, недалеко от Кировских ставок. Руководители центра считают, что это такое же важное место отдыха для горловчан, как и Бермудские острова для туристов всего мира.



# КИТАЙСКАЯ СТЕНА



Это самый длинный в городе дом: 18 подъездов, в каждом из которых в среднем по 16 квартир. Расположен в районе «Универсама», улица Снайпера

Красношапки, 42. Хотя самого Универсама там нет уже давно, а место правильно назвать площадью им. А. Ф. Засядько. Кстати, этот дом из-за своего «ломанного строения» имеет еще одно народное название - «Коленвал».



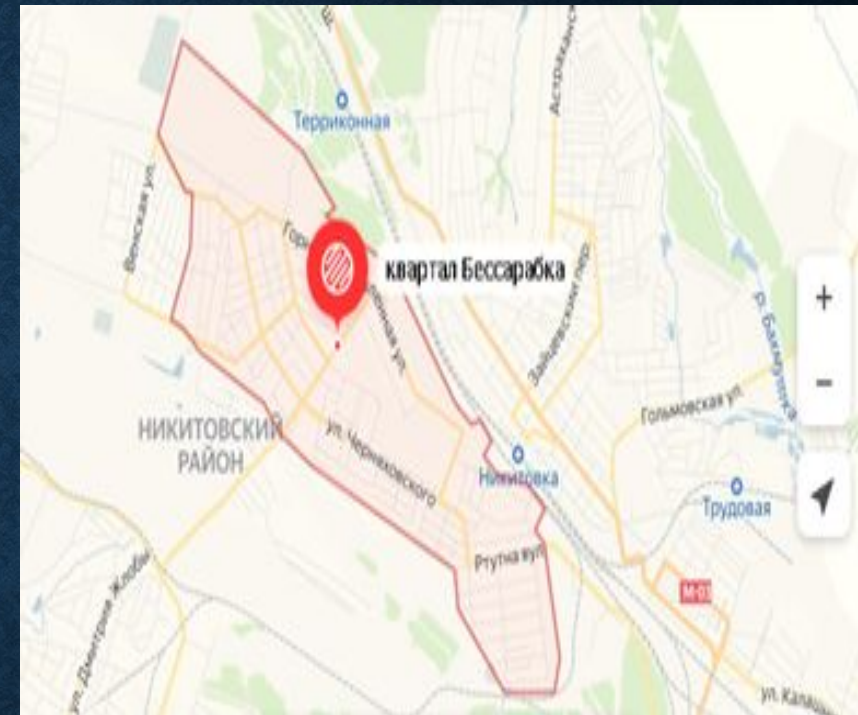


**ТАКЖЕ КИТАЙСКОЙ СТЕНОЙ ИНОГДА  
НАЗЫВАЮТ ДОМ НАПРОТИВ ГОРОДСКОЙ  
АДМИНИСТРАЦИИ.**



# БЕССАРАБКА

Неподалеку от шахты № 4-5 «Никитовка» в 1947-1952 годах начали возводить рабочий поселок Соцгород. Для его строительства были приглашены рабочие из Бессарабии и западных областей Украины, в основном выпускники ФЗУ. Среди населения поселок стал называться Бессарабка – от имени первых ее строителей. В 1968 г. поселок был переименован в поселок шахты имени Н. А. Изотова, хотя большинство его жителей работали на Ртутном комбинате.



# ПЕНТАГОН

Официальный адрес – ул. Шепелева,  
6. Этот дом построен в форме  
пятиугольника как и штаб-квартира  
Министерства обороны США. В  
конце 90-х и в так называемых  
«нулевых» самые многолюдные  
«махачи» и «разборки» проходили  
именно в этом дворе, где  
заканчивались «высотки Америки» и  
начинался частный сектор.



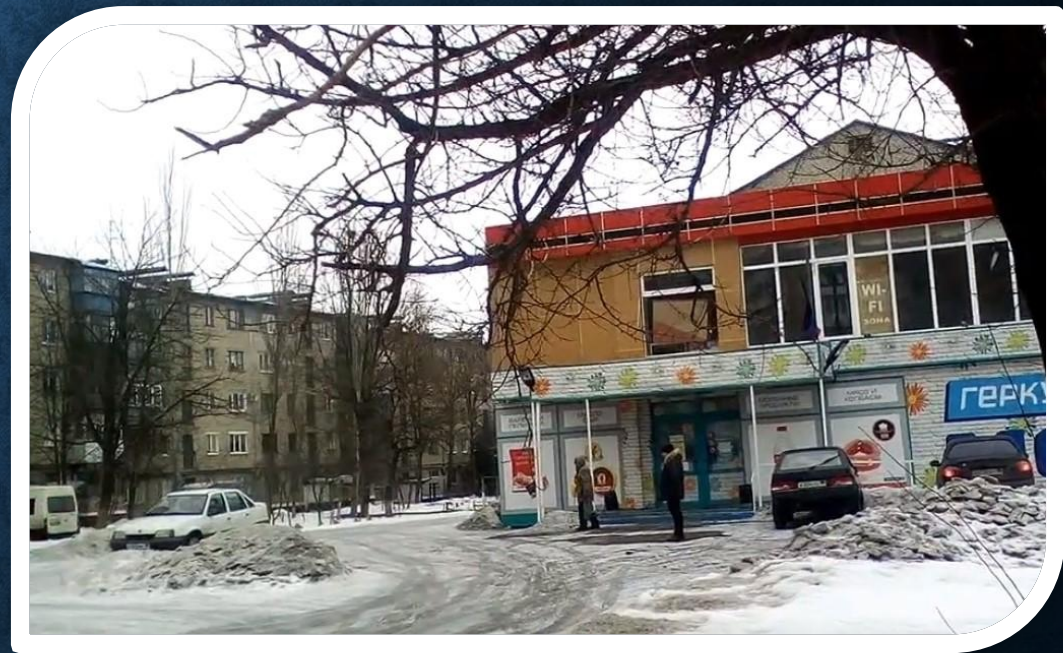
# АФИНЫ

- «Башенки», расположенные на домах с восточной стороны площади Победы, тоже имеют народное название – «Афины». Из-за своей схожести с античной архитектурой.



# КОСМОС

- «Космос» - остановка общественного транспорта и прилегающий к ней жилой район. Топоним происходит от магазина с аналогичным названием, который был еще в советские времена. Сейчас в этом здании находится магазин «Геркулес». Выражение «Остановите на Космосе!» не удивляет коренных горловчан, но приводит в восторг гостей города.



# БРОДВЕЙ



Бродвэй - название самой длинной улицы Нью-Йорка (более 50 км), протянувшейся через весь Манхэттен, Бронкс и далее на север через небольшие городки. У нас такое неофициальное название носит бульвар Димитрова, который протянулся от КСКЦ до проспекта Ленина.

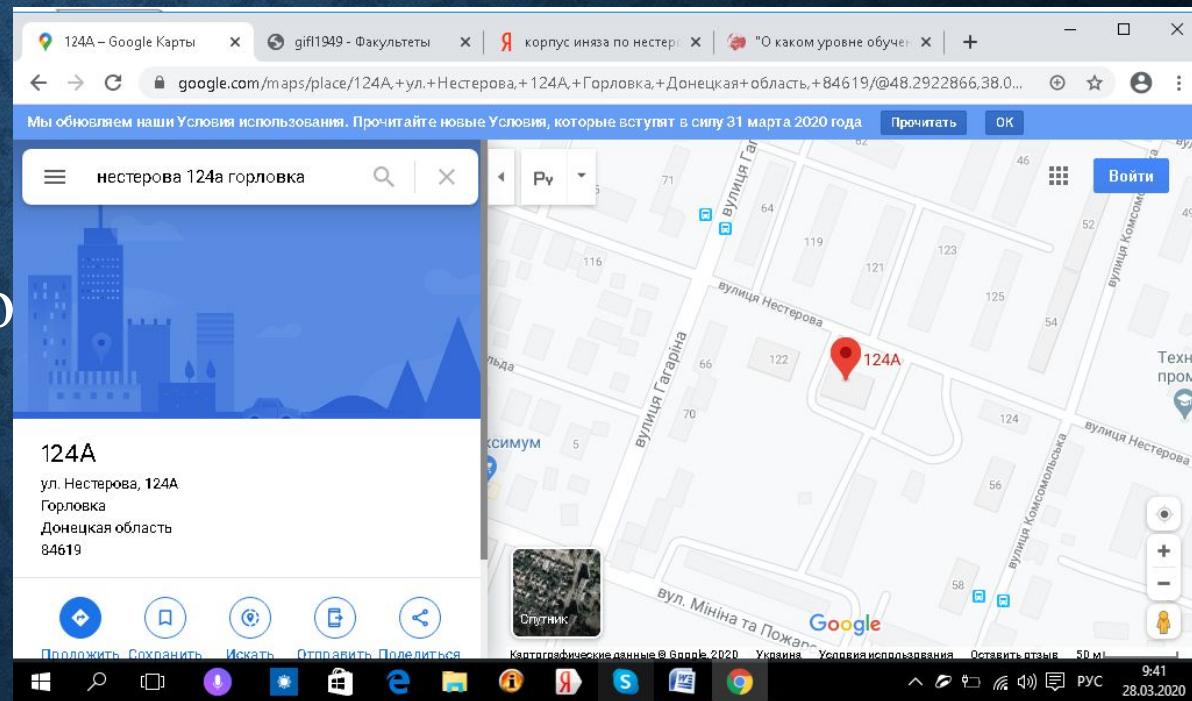
# РЕЙХСТАГ УЛ. ГАГАРИНА 34

Дворец пионеров Горловки гостеприимно открыл свои двери в далеком 1960 году на улице Одесская, год спустя переименованной в честь полета первого космонавта в ул. Гагарина. В 1992 Дворец переехал в новый дом на бульвар Димитрова. В конце 90-х здание было передано на баланс нашего института. Сюда должны были перевести студентов немецкого факультета. Однако не сложилось.



# СОЛОВКИ

В 1992 г. на базе украинского отделения нашего института был создан факультет иностранных и украинского языков, здание которого располагалось по адресу ул. Нестерова 124а. Именно этот факультет и носил название «Соловки» из-за дальности расположения от Центрального Корпуса.





# **БАСТИЛИЯ**

## **УЛ. КИРОВА 12**

- С 1990-1991 учебного года отделение немецкого языка стало факультетом.

**СОРБОНА**

Комсомольская 20