

История ложки



VII районный конкурс презентаций «Мой край»
Номинация: «Из истории родного края»

г.Нытва, 2017



Нытвенский историко-краеведческий музей



Основан в 1958 году.

Музей ложки

- Музей ложки вырос из экспозиции «История ложки».
- Идея выделить его в рамках краеведческого музея впервые возникла в 2001 году.
- В 2003 г. к 45-летию краеведческого музея, открылась экспозиция, посвященная ложке....
- В 2013 г. музей ложки переехал в отдельное здание.

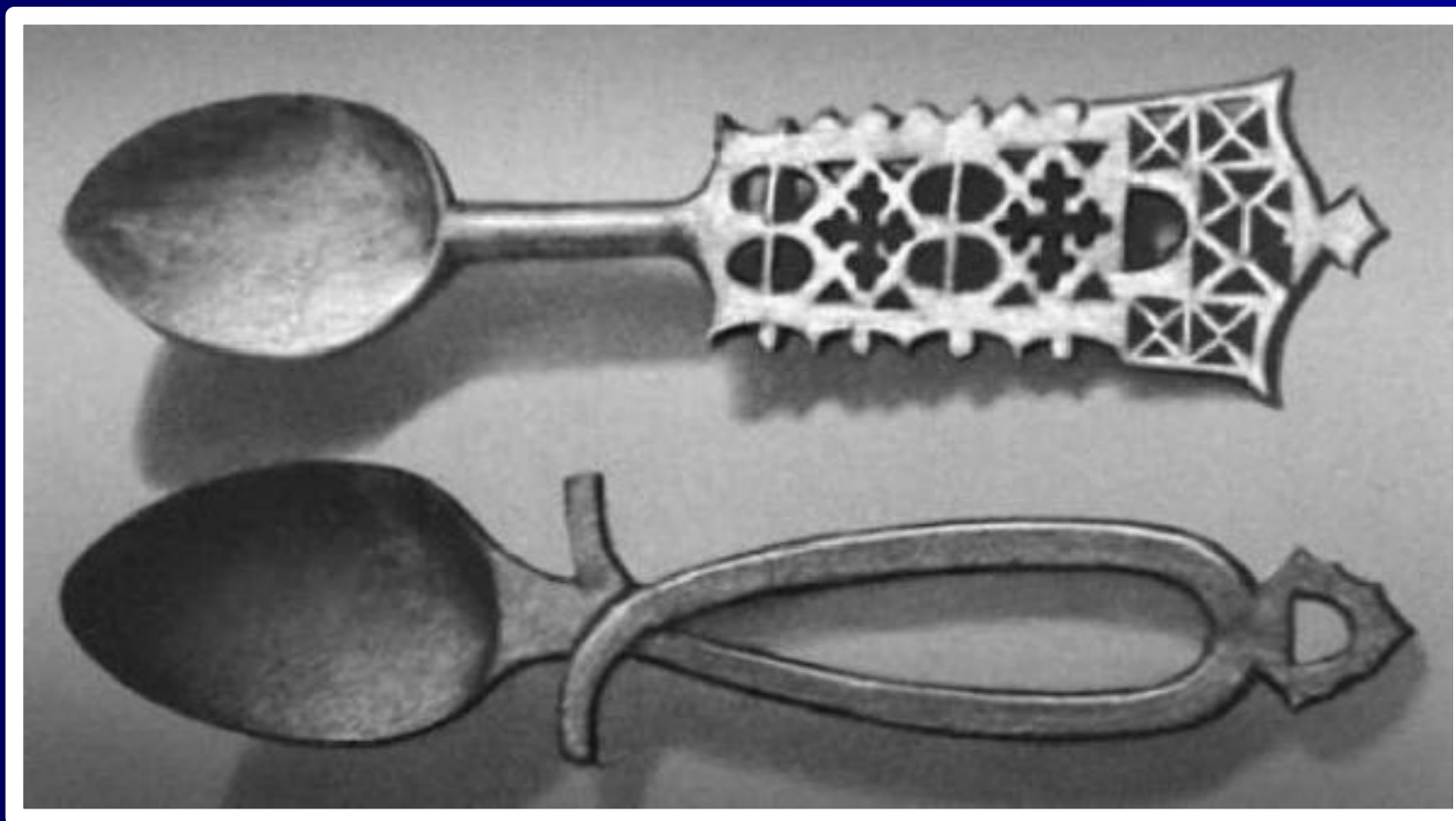
**Директор
краеведческого музея
Пачина Светлана Леонидовна
(1998- 2013 гг.)**



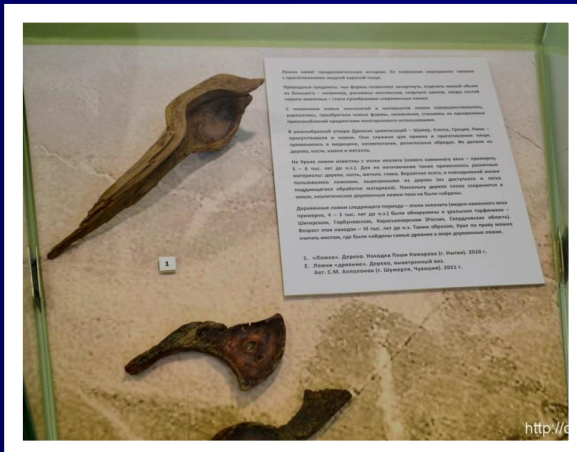
Проект «Памятник ложке»

Происхождение слова «ложка» теряется во тьме веков.

Корень слова -общеславянский. Некоторые лингвисты считают, что происходит от слова «лог» - овраг, углубление. Другие предполагают, что от глагола «лизать», «елозить», или от греческого глагола, означающего «глотать». Термин «ложка» был известен в Киевской Руси уже в X веке.



Первые ложки из обожженной глины появились еще в третьем тысячелетии до нашей эры. т.к. им не требовалась прочность, потому что ложками тогда ели мягкую пищу.



Археологические раскопки



Прообразы ложек

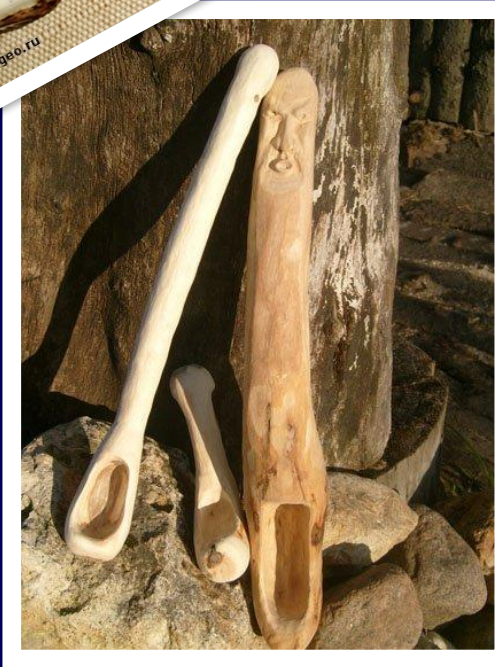


Ложки
из Тайланда и Мальдив



Деревянная ложка

Позже ложки стали делать из более прочных материалов – из камня, кости, дерева и рога



Ложки - обереги



Ложка из слоновой кости



Ложка из камня и медная ложки



Ложка-лопатка из рога



Ложка - ракушка

За 5000 лет до н.э.
в Египте уже
пользовались ложками
из дерева и камня, в
Греции подобием
ложки служила
ракушка.



Ложка из рога

XII век – упоминание о ложке в летописи



**Металлические ложки
появились в X веке при
дворе князя Владимира.**



**Массовое производство металлических
ложек
сложилось в России только в XIX веке.**

1760г. – появление ложки в Европе из металла.



В **1825г.** немецкий врач
Э. Гейтнер открыл
«мельхиоровые» ложки

В период барокко ложка превратилась в произведение искусства. В экспозиции музея есть такие ложки.



Ложка-украшение



Сувенирная ложка



*Ложка была верным другом
солдату во время войны!*





Серебряные приборы солдат и офицеров немецкой армии 1941-45 гг.

Ложки солдат Красной армии 1941-45 гг.



Ложки- произведение искусства



1950-60 гг. Чехословакия

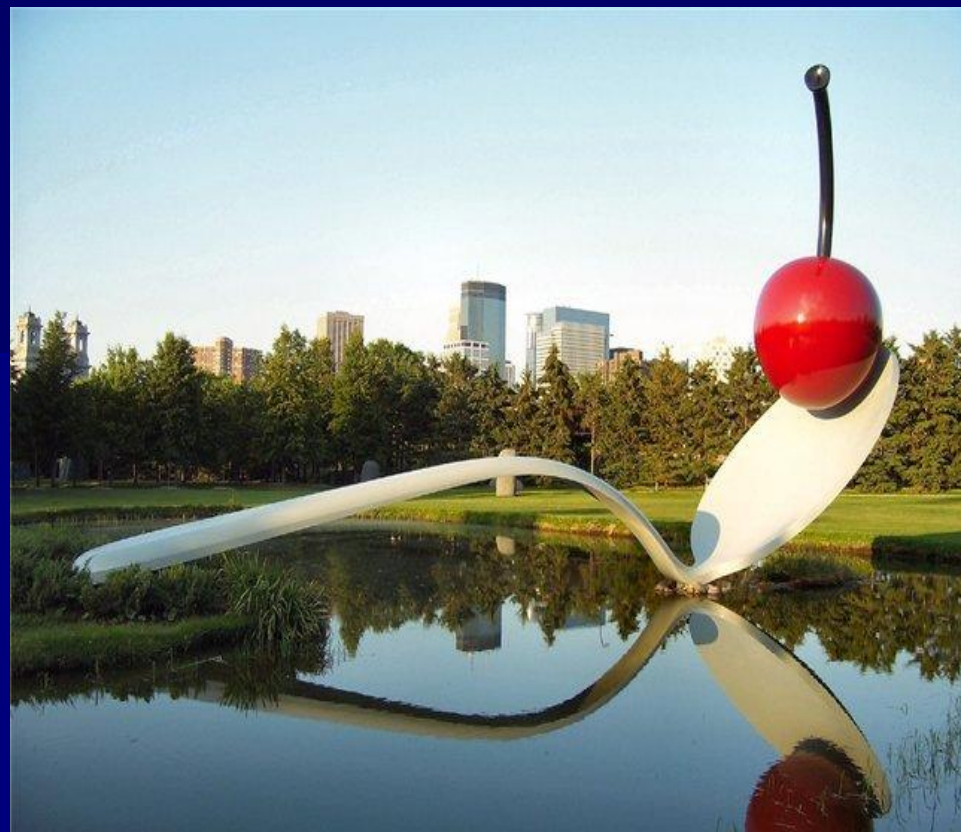


14-15 век



*Ложка и герб? Было и такое.
Турецкий султан Урхан, создав
войско янычар, в качестве его герба
утвердил ложку, которая должна
была напоминать воинам, что
воевать они обязаны за султанское
вознаграждение. И сейчас на
ложках присутствуют гербы
стран, городов, фамилий.*





**Существуют
памятники,
посвященные
ложке!**

Источники информации

- ZASLUGI.RU
- spoonmuseum.com
- yandex.ru/images
- Фото и материалы
Нытвенского музея ложки

Работу выполнил: Гольшев Никита,
учащийся 5«а» класса

МБОУ СОШ г.Нытва

Руководитель: учитель технологии

Соловьева Людмила Алексеевна