



# Третьиуньяскя монархия 1907 – 1917гг.

1. Политическая система,  
политический режим
2. Экономика России. Реформы  
П.А.Столыпина

# Петр Аркадьевич Столыпин

## 1862 -1911 гг.

Министр внутренних дел, Председатель Совета министров

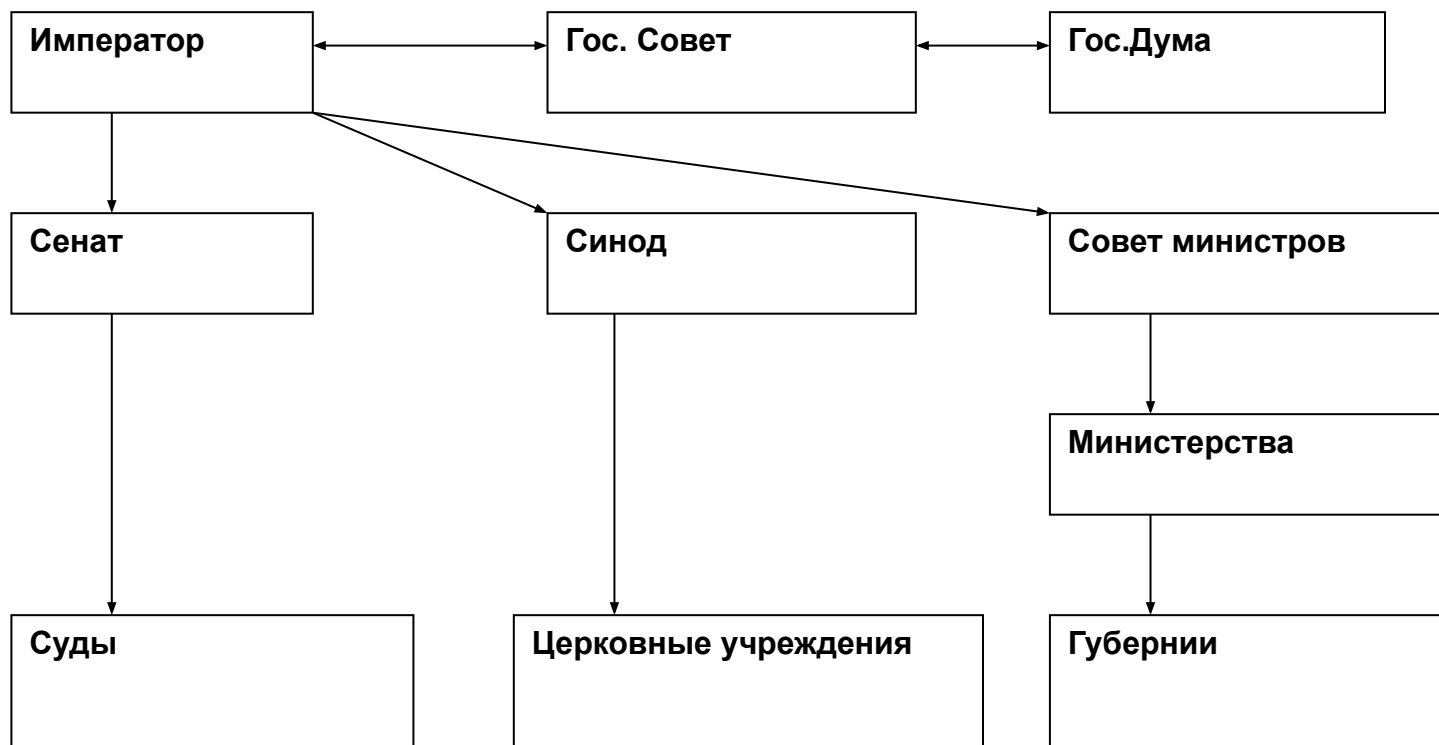


- «Противникам государственности хотелось бы избрать путь радикализма, путь освобождения от исторического прошлого России, освобождения от культурных традиций. Им нужны великие потрясения - -нам нужна великая Россия!»
- П.А.Столыпин. 10 мая 1907 г.

# Политика «успокоения» П.А. Столыпина (с 1907 по 1909 гг)

- Осуждены за участие в революции - 26 тыс. человек
- Приговорены к смертной казни через повешение - более 5 тыс. ч-к

# Организация государственной власти в начале XX в.



# Новый закон о выборах 3.06.1907 г.

- 1 голос помещика = 7 гол. горожан
- = 30 гол. крестьян
- = 60 гол. рабочих

# Состав третьей Государственной думы (1907 – 1909 г.)

Н.А.Хомяков, А.И.Гучков

■ Правые( монархисты)	<b>147</b>
■ Октябристы	<b>154</b>
■ Кадеты + др. либералы	<b>80</b>
■ Трудовики	<b>13</b>
■ Социал-демократы	<b>20</b>
■ Всего -	<b>442</b>

# Вопросы III Государственной думы

- **Крестьянский** – реформы Столыпина
- **Рабочий** – 10-ти часовой рабочий день, меры по социальной защите
- **Национальный** – ограничение автономии Финляндии, Украины и др.



# 189. Аграрная реформа 1906–1910 гг.



## 190. Результаты аграрной реформы 1906—1910 гг.




### ВЫВОД

Реформа не удовлетворила потребности крестьян в земле и, следовательно, не смогла решить *аграрно-крестьянский вопрос*, сохранивший свою остроту до революции 1917 г.

# Итоги аграрных реформ П.А. Столыпина

- К 1916 г. Из общин вышло 25% кр. хоз.
- Наиболее активно создавались фермерские хозяйства в Прибалтике, Поволжье, Сибири
- Выросла урожайность зерновых на 15%
- Товарность фермерских хозяйств обогнала помещиков
- Вырос экспорт с/х продукции

- 
- Ускори́лась колонизация Сибири, Северного Казахстана, Дальнего Востока
  - В Сибирь прибыло 3 млн. переселенцев
  - Осталось 2,\* млн. человек
  - Усилилась дифференциация в деревне
  - Начали возникать крестьянские кооперативы
  - Усилилась миграция крестьян в город

# Причины экономического подъема 1908-1914 гг.

- Накопление капитала в период депрессии (1903 – 1908 гг.)
- Политическая стабильность
- Рост спроса на промышленную продукцию (крестьян, рабочих)
- Создание широкой сети банков, финансовых кооперативов, касс взаимопомощи.



# 188. Монополии в экономике России в начале XX в.



**Наиболее известные монополии**

«Продпаровоз»

- «Продамет»,
- «Кровля»,
- «Трубопродажа»,
- «Гвоздь»,
- «Проволока»,
- «Продвагон»,
- «Продуголь»,
- «Нобель-Мазут»

«Коломна-Сормово»,  
«Путиловско-Невский»

# Итоги экономического развития 1908-1914 гг.

- «Золотой век» российского капитализма
- 8,8% годовой прирост промышленной продукции
- Новый уровень монополизации капитала (Таблица стр 194)
- 70% капиталовложений - отечественные