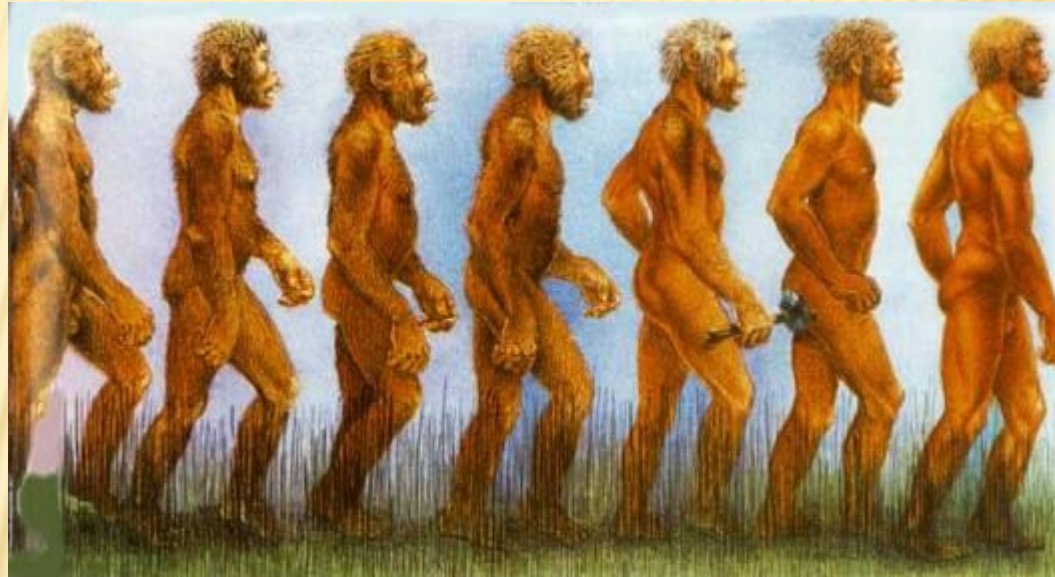


«ПРОИСХОЖДЕНИЕ ЧЕЛОВЕКА»
9 КЛАСС

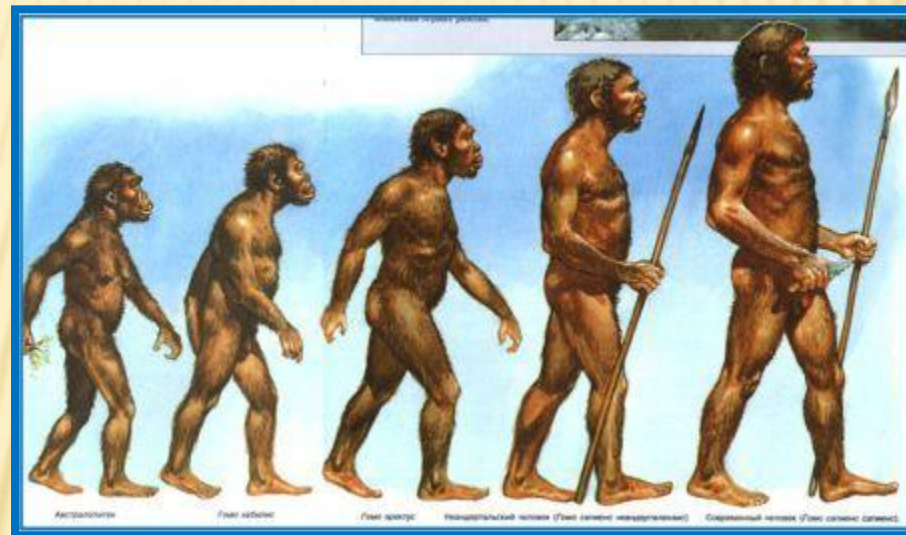


ЦЕЛЬ:

ОХАРАКТЕРИЗОВАТЬ ЭТАПЫ И ФАКТОРЫ
СТАНОВЛЕНИЯ ЧЕЛОВЕКА



ЭВОЛЮЦИЯ ЧЕЛОВЕКА – ЭТО ИСТОРИЧЕСКИЙ ПРОЦЕСС СТАНОВЛЕНИЯ БИОЛОГИЧЕСКОГО ВИДА ЧЕЛОВЕК РАЗУМНЫЙ (НОМО SAPIENS)



Антропогенез – происхождение человека и становление его как вида в процессе формирования общества.

ОСНОВНЫЕ ТЕОРИИ ПРОИСХОЖДЕНИЯ ЧЕЛОВЕКА (АНТРОПОГЕНЕЗА)

ГРЕЧ. АНТРОПОС - ЧЕЛОВЕК, ГЕНЕЗИС - ПРОИСХОЖДЕНИЕ

Эволюционная теория (научная теория)



Теории происхождения человека

Эволюционная теория

(научная теория)

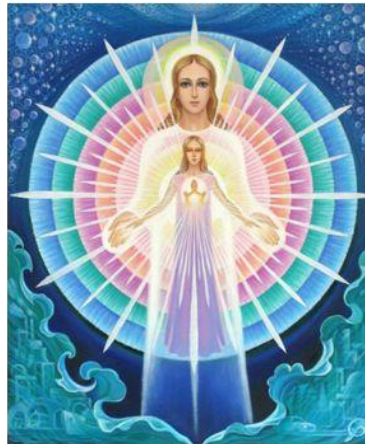


Теория внешнего вмешательства (паранаучная теория)

теория)

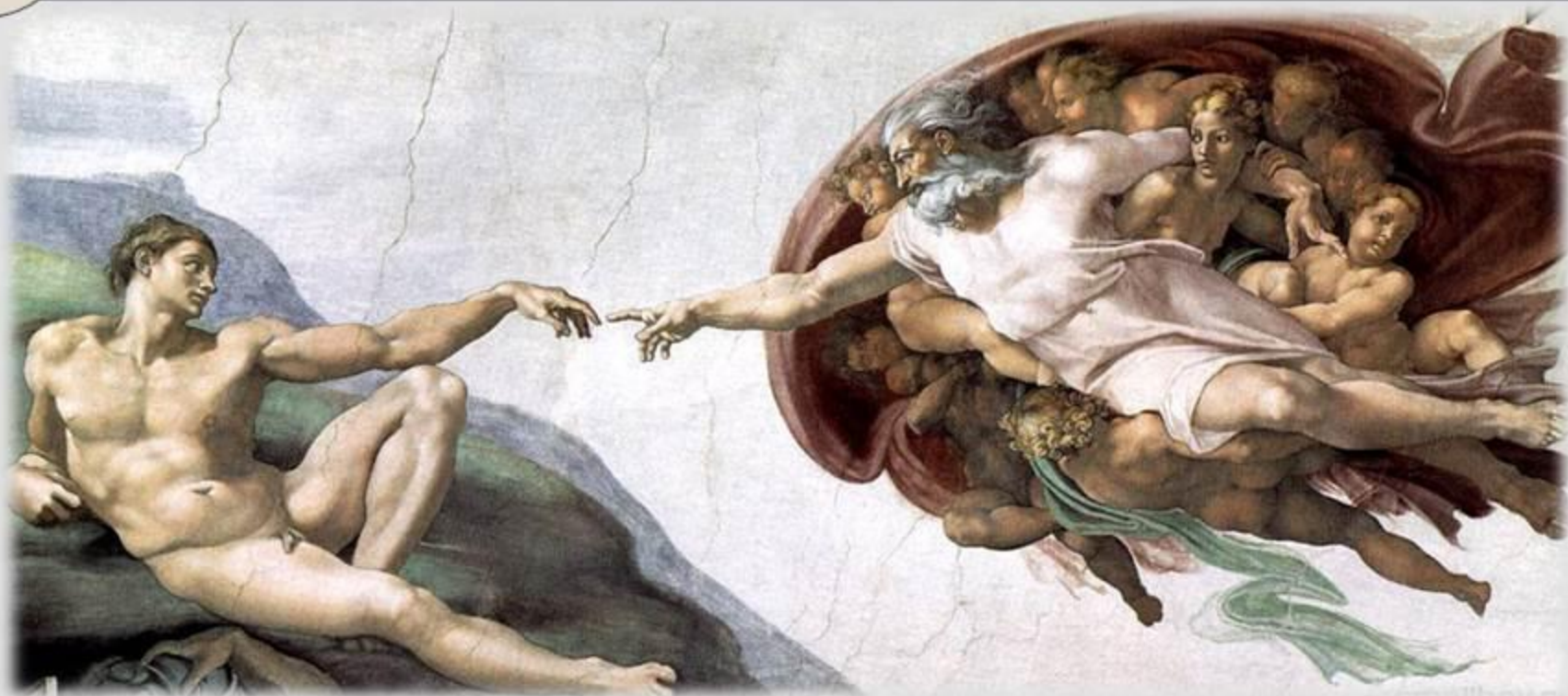


Теория творения (религиозная)



ОСНОВНЫЕ ТЕОРИИ ПРОИСХОЖДЕНИЯ ЧЕЛОВЕКА (АНТРОПОГЕНЕЗА)

Теория творения (религиозная концепция)



Микеланджело Буонарроти. Сотворение Адама. 1508-1512. Сикстинская капелла, Ватикан.

Теория творения (религиозная концепция)

Взгляды, основанные на том, что человека создал Бог или боги.

Например:

- «Первого человека (разумеется мужчину!) создал бог по образу и подобию своему. Увидев, что мужчине одному дискомфортно, тот же бог достал у него ребро и сотворил из этого ребра первую женщину».
- По месопотамским мифам, боги под предводительством Мардука убили своих прежних правителей Абзу и его жену Тиамат, кровь Абзу смешали с глиной, и из этой глины возник первый человек.
- Согласно представлениям индуистов, в мире властвовал триумвират — Шива, Кришна и Вишну, которые и дождались начала человечеству.



ОСНОВНЫЕ ТЕОРИИ ПРОИСХОЖДЕНИЯ ЧЕЛОВЕКА (АНТРОПОГЕНЕЗА)

Теория внешнего вмешательства (паранаучная теория)



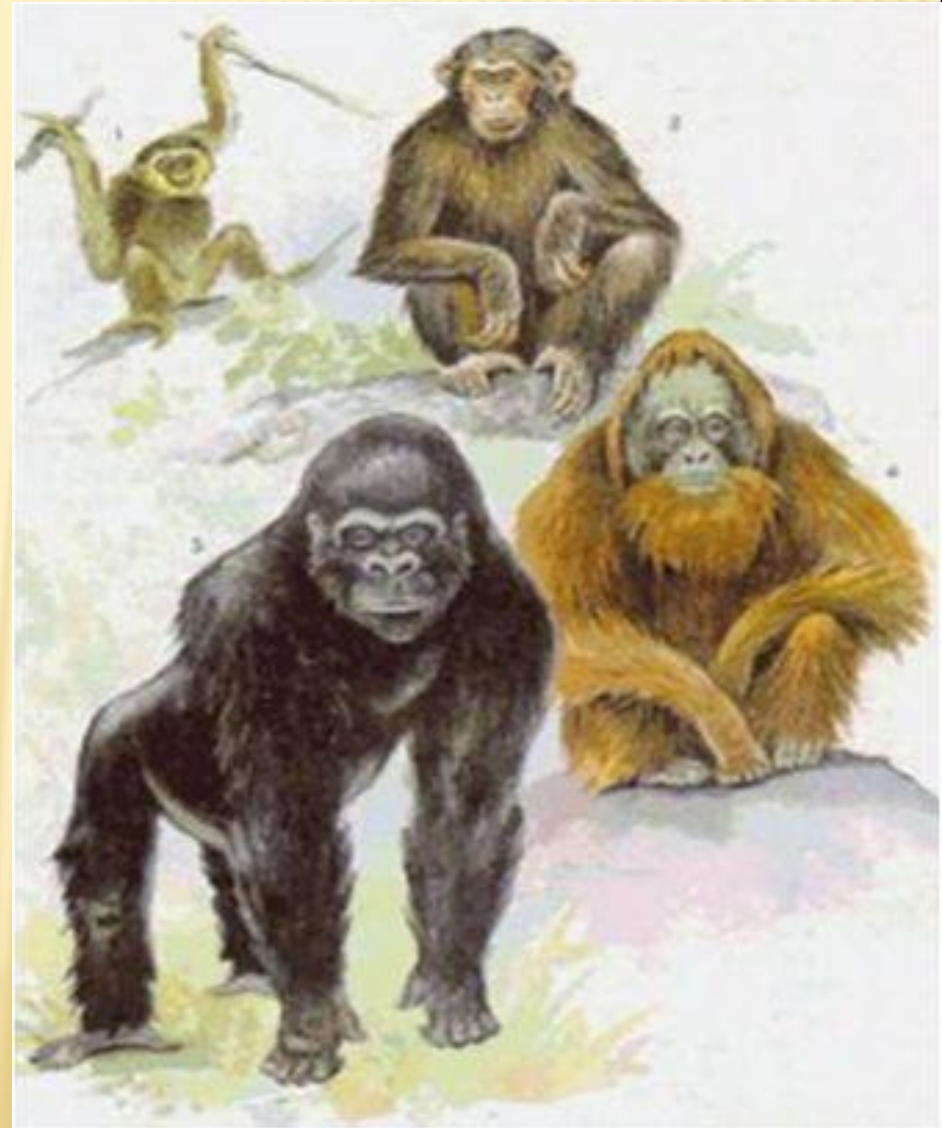
Теория внешнего вмешательства (паранаучная теория)

Согласно этой теории, появление людей на Земле так или иначе связано с деятельностью иных цивилизаций. В простейшем варианте ТВВ считает людей прямыми потомками инопланетян, высадившихся на Землю в доисторическое время.

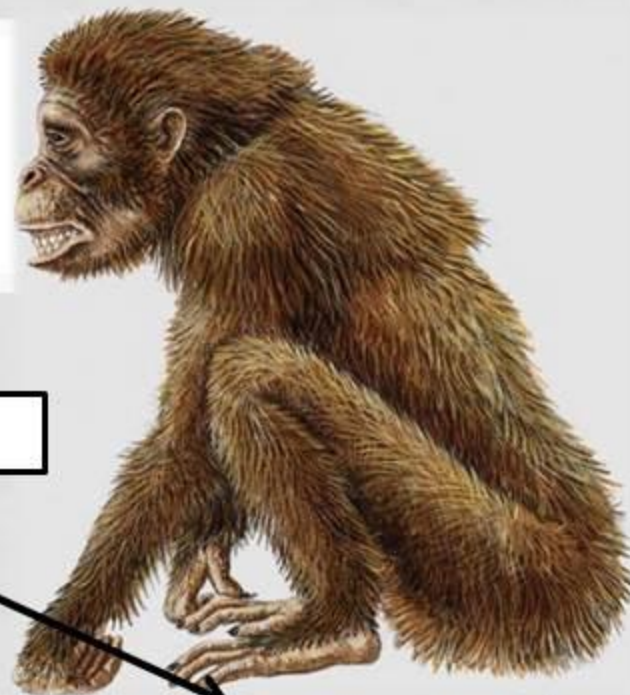


Эволюционная теория (научная теория)

Является наиболее распространённой в современном научном сообществе. Эволюционная теория предполагает, что человек произошел от высших приматов — человекоподобных существ путем постепенного



ИСТОРИЯ ПОЯВЛЕНИЯ ЧЕЛОВЕКА СЛОЖНА И ПРОТИВОРЕЧИВА

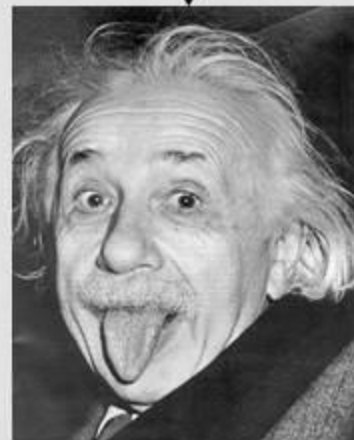


Во второй
половине
третичного
периода

Дриопитеки

Понгиды

Гоминиды



Горилла

Шимпанзе

Человек разумный

РАМАПИТЕК

(*RAMARITHESCUS*)

(14 МЛН ЛЕТ НАЗАД)

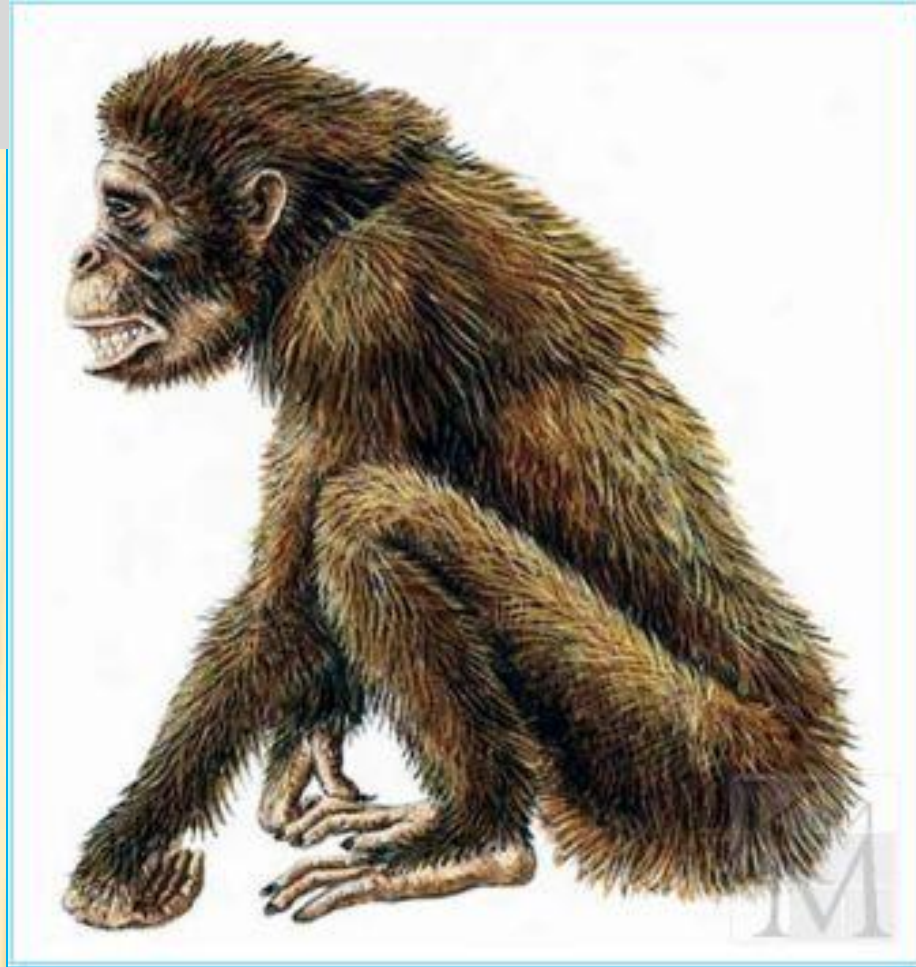
- На территории современной Индии, Восточной Европы, Восточной Африки.
- Коренные зубы более широкие и плоские, чем у первых человекообразных обезьян.
- Между резцами и коренными зубами появились клыки.
- Питались растительной пищей: семена злаков, корни, листья и стебли растений



Д р и о п и т е к

И Остатки дриопитеков (нижние челюсти, зубы, кости конечностей) найдены в Западной Европе, Восточной Африке и Южной Азии (Индия). По размерам — от шимпанзе до гориллы. У дриопитеков был относительно крупный головной мозг. Его коренные зубы были более примитивного строения и покрыты очень тонким слоем эмали. Видимо, дриопитеки питались лишь мягкими растительными кормами (например, сочными плодами).

Длинные и подвижные кисти рук были приспособлены для висения и раскачивания на ветвях. Вероятно, по земле дриопитеки передвигались на четвереньках, как мартышкообразные обезьяны. Большую часть жизни они проводили на деревьях, передвигаясь по ним семейными группами.



ДРИОПИТЕ́КИ (Dryopithecinae, «древесные обезьяны»), подсемейство вымерших человекообразных обезьян.

АВСТРАЛОПИТЕК

(*AUSTRALOPITHECUS*)

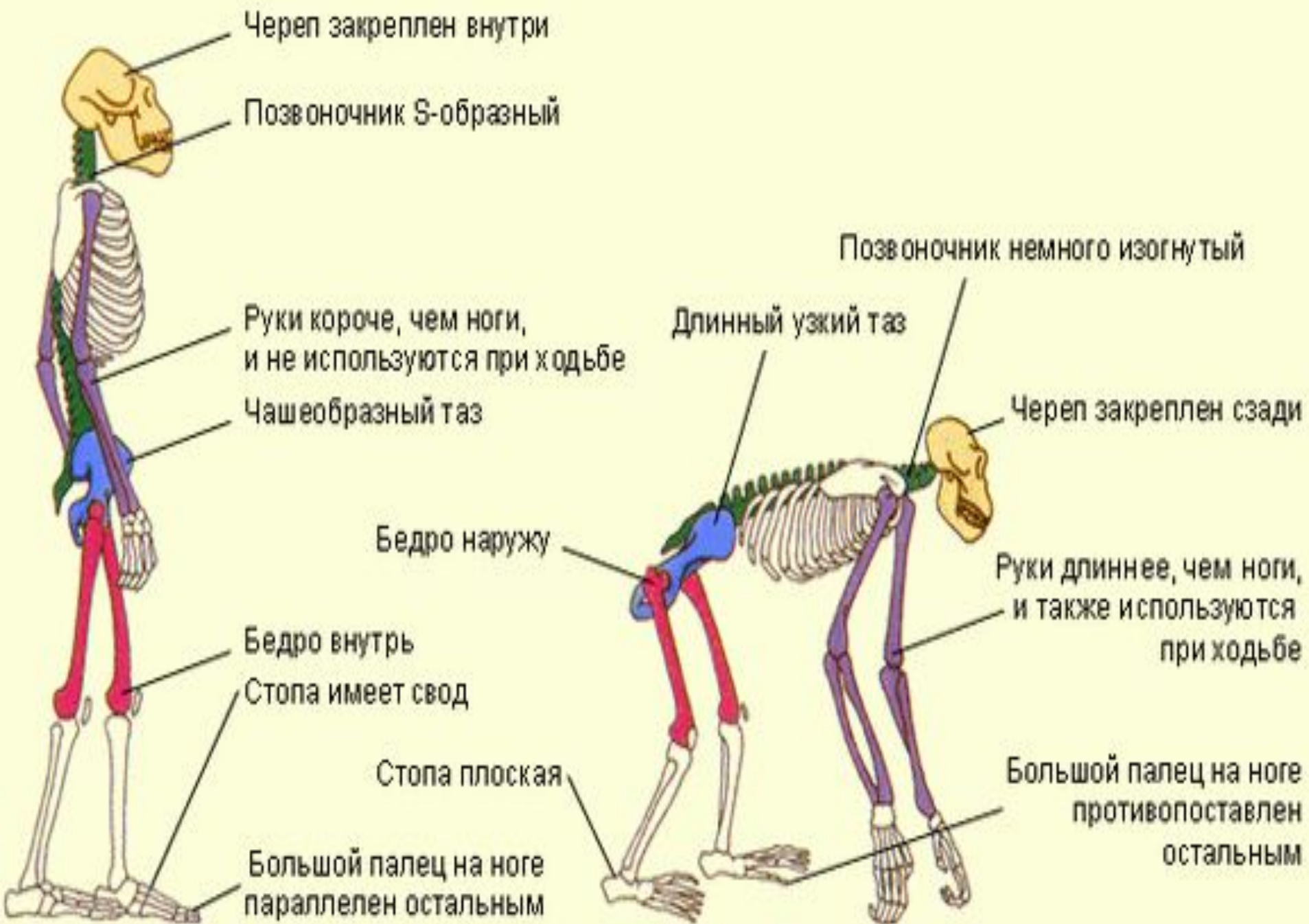
(5,5 – 1 МЛН ЛЕТ НАЗАД)



- На территории Южной и Восточной Африки.
- Небольшие прямоходящие (120-130 см, 25-45 кг)
- Лицо плоское
- Объем мозга 530 см³
- Никаких орудий не использовал

Австралопитек

Шимпанзе



А в с т р а л о п и

т е к

Австралопитеки (южные обезьяны) – группа ископаемых высших приматов, живших около

4 миллионов лет назад и вымерших 2,5 миллиона лет



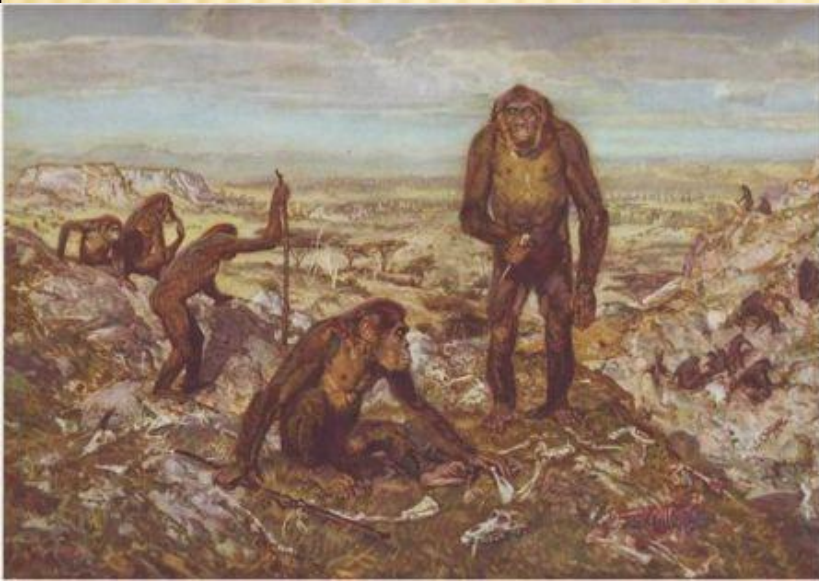
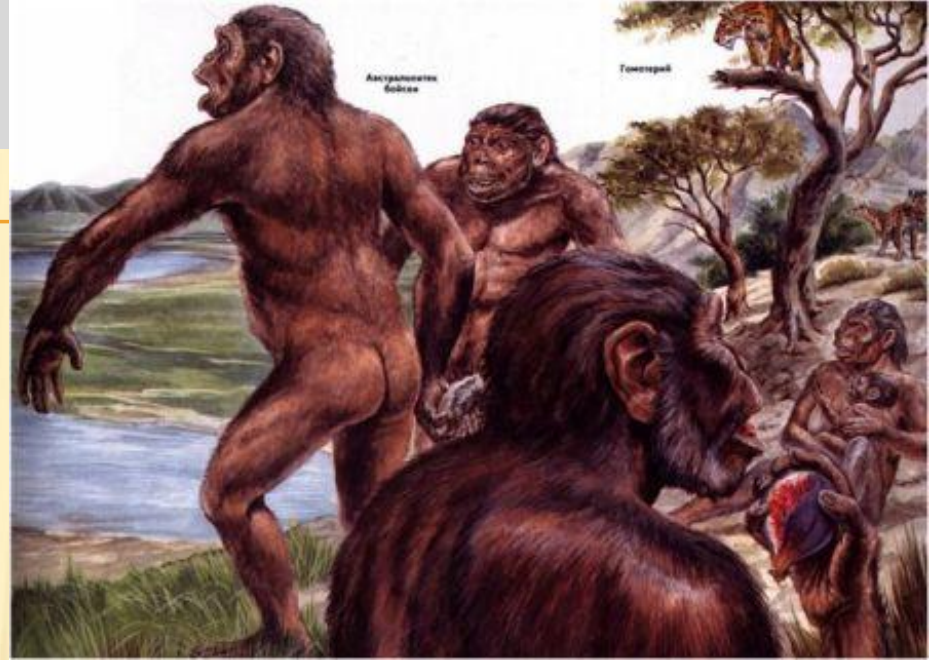
Кости впервые были обнаружены в пустыне Калахари (Южная Африка) в 1924 году, а затем в Восточной и Центральной Африке. Австралопитеками принято считать всех двуногоходящих обезьян



А в с т р а л о п

и т е к

Образ жизни австралопитеков, видимо, был непохож на известный у современных приматов. Они жили в тропических лесах и саваннах, питались преимущественно растениями. Впрочем, поздние австралопитеки охотились на антилоп или отнимали добычу у крупных хищников – львов и гиен.



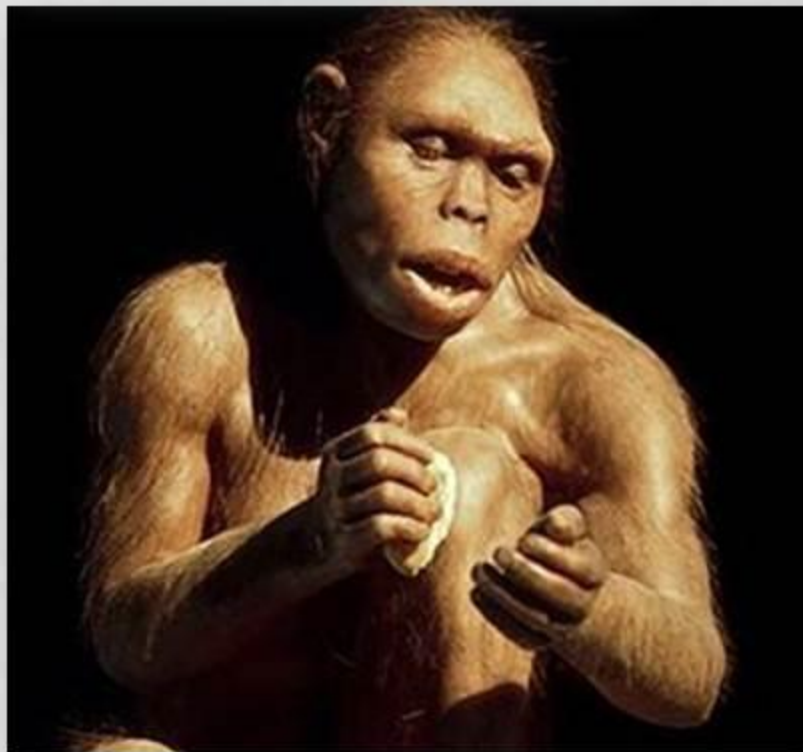
Австралопитеки жили группами в несколько особей и, видимо, постоянно кочевали по просторам Африки в поисках пропитания. Орудия австралопитеки вряд ли умели изготавливать, хотя использовали наверняка. Их руки были весьма похожи на человеческие, но пальцы были



ЧЕЛОВЕК УМЕЛЫЙ

(*HOMO HABILIS*)

(5,5 - 1 МЛН ЛЕТ НАЗАД)

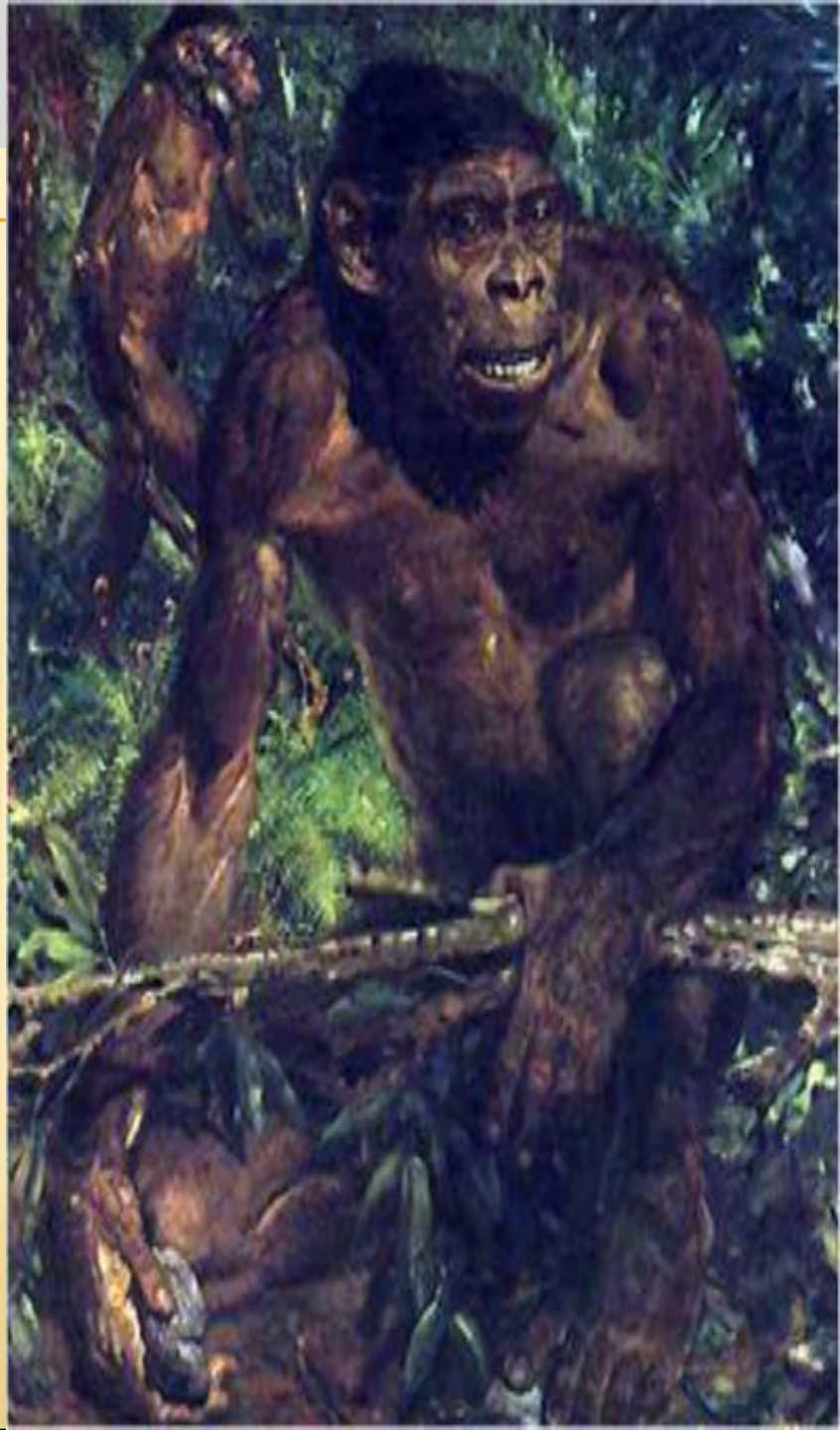


- Объем мозга 650-1100 см³
- Стопа имеет свод
- Свободно передвигался на двух ногах
- Большой палец кистей противопоставлен другим пальцам
- Мог держать орудия и использовать их

Человек

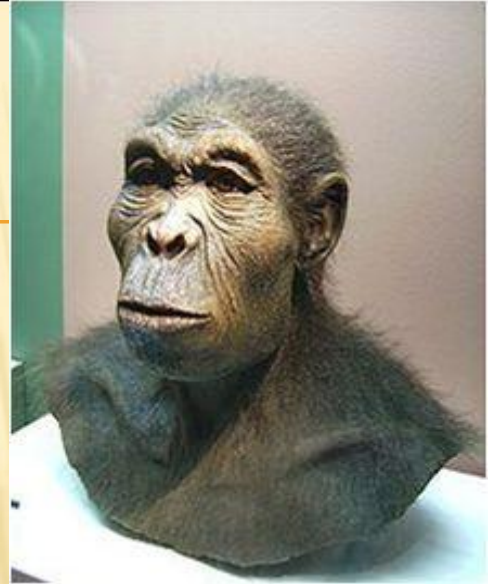
Человек умелый (лат. *Homo habilis*) — высокоразвитый австралопитек или первый представитель рода *Homo*, появившийся на Земле около 2 млн. лет назад.

Обнаружен археологами Луки (Мэри и Джонатаном) в 1960 году и описан в ущелье Олдувай в Танзании. В Олдувайском ущелье они вместе с костями вымершего саблезубого тигра смилодона нашли стопу, пяточную кость, ключицу и обломки черепа нового гоминида. Возможно, он пал жертвой грозного хищника. Череп, как установили потом, принадлежал ребёнку 11-12 лет. Судя по строению стопы



Человек

Человек умелый — по-видимому, первое существо, сознательно изготовившее орудия труда и охоты: первые ещё грубо обработанные каменные гальки неоднократно находили вместе с останками этого существа. Орудия, которые делал Человек умелый, почти все были кварцевые, а кварц в местах стоянок этих людей не водился. Они приносили его самое близкое за 3 км. А некоторые — за 15 км! Это доказывало, что Человек умелый действительно был человеком. Он заранее подбирал камень для своих орудий. Ни одно из животных не только не подбирает сырьё для своих орудий, но и вообще не додумывается раскалывать камень, чтобы сделать его острым, превратить в орудие. Однако в отличие от более поздних видов homo, небрежно относились к изготовленным собой орудиям труда, и после использования попросту выбрасывали его. Учёные провели серию исследований и пришли к выводу, что кисть Человека умелого была способна к труду.





Ψωμίτης
(συνδυασμός ορυθιάσε)



Βυζαντινός
(αδύραμα)



Ορυθιάση



Ορυθιάση



Ορυθιάση



Ορυθιάση

ЧЕЛОВЕК ПРЯМОХОДЯЩИЙ

(*HOMO ERECTUS*)

(1 МЛН – 300 ТЫС ЛЕТ НАЗАД)



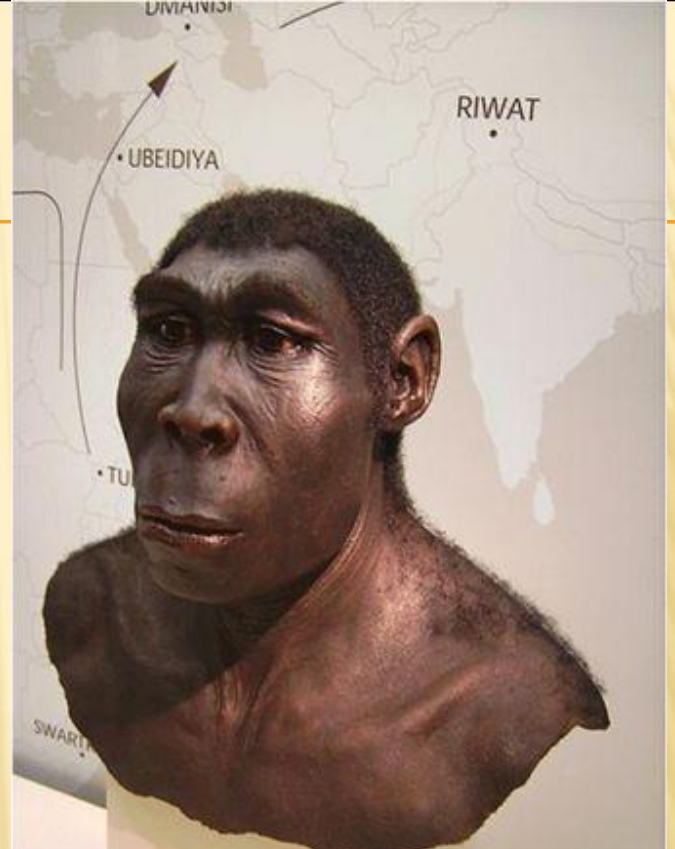
- Останки найдены в Азии, Европе, Африки
- Первые останки обнаружены Е. Дюбуа в 90-х гг. XIX в. на о. Ява
- Рост 160 см
- Объем мозга 1100 см³
- Лоб низкий
- Мощные надбровные дуги над глазами
- Массивная и тяжелая нижняя челюсть
- Подбородочный выступ слабо выделяющийся
- Охотились
- Изготавливали орудия
- Жили группами
- Могли пользоваться огнем
- Появление абстрактного мышления и зачатков речи



Человек прямоходящий

После появления человека умелого на Земле возник новый вид — человек прямоходящий, или питекантроп, ископаемый вид людей, который рассматривают как непосредственного предшественника современных людей.

Они обладали прямой походкой и архаическим строением черепа (толстые стенки, низкая лобная кость, выступающие надглазничные валики, скошенный подбородок). Благодаря тому, что в то далекое время Африка соединялась с Европой и Азией, питекантропы расселились практически по всему земному шару.





НЕАНДЕРТАЛЕЦ

(*HOMO SAPIENS NEANDERTHALENSIS*)
(300– 400 ТЫС ЛЕТ НАЗАД)



- Останки найдены в Азии, Европе, Африки
- Названы в честь долины Неандерталь (Германия), где были обнаружены останки
- Рост 170 см
- Объем мозга 1600 см³
- Надбровные валики выступают над глазами
- Подбородочный выступ развит не сильно
- Крепкое телосложение, мускулатура развита
- Жили в ледниковый период – добыча и поддержание огня, примитивная одежда из шкур
- Жили группами по 15-20 человек
- Изготавливали инструменты из камня

Неандертал

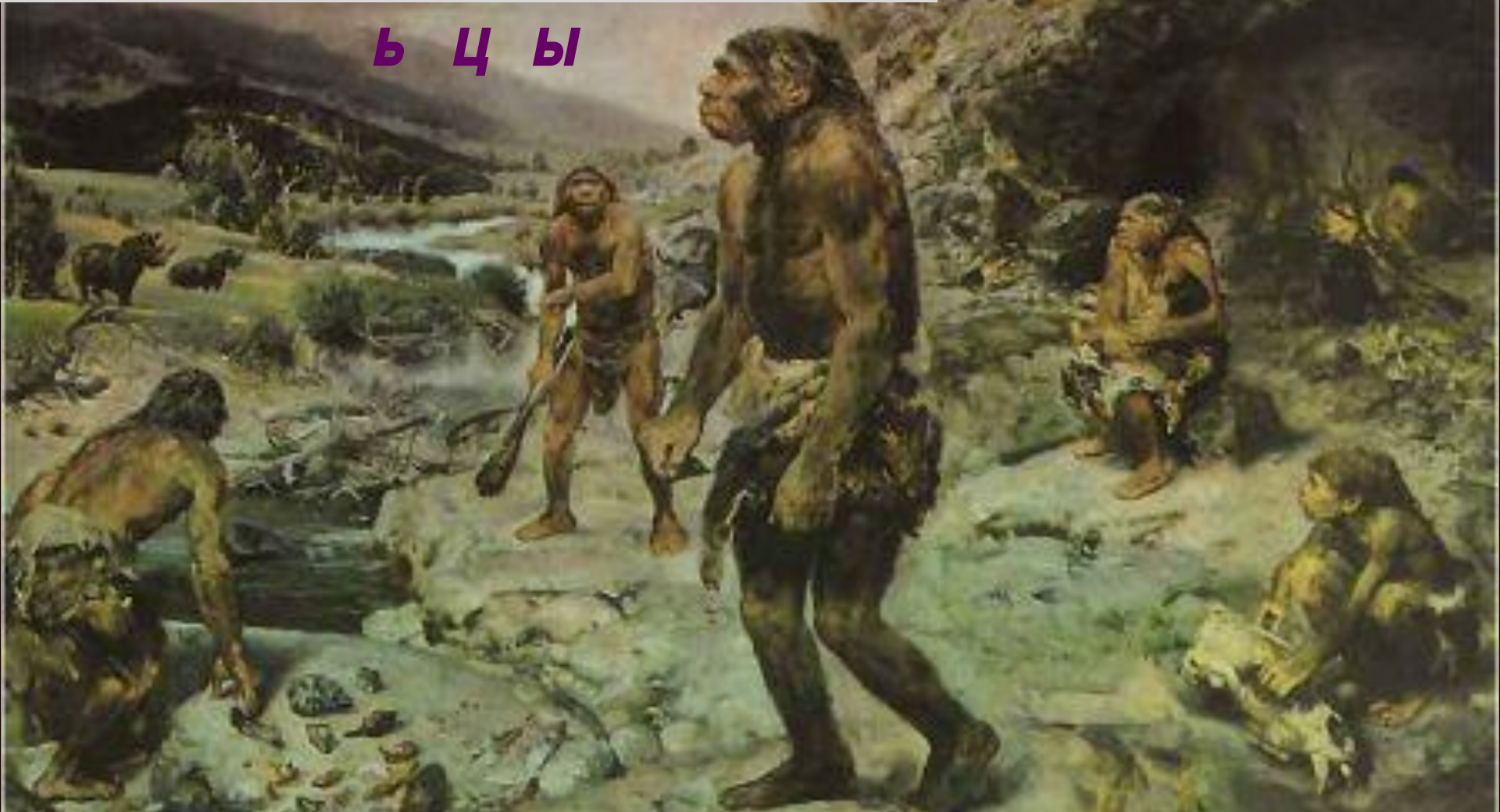
ьцы



Неандертальцы умели строить жилища. В качестве строительного материала использовались камни и кости убитых на охоте животных, поверх которых клались шкуры. Внутри жилищ или рядом с ними горел огонь, который неандертальцы не только умели поддерживать, но и добывать.

Неандертал

ьцы



Неандертальцы охотились на живших в то время в Европе северных оленей, мамонтов, шерстистых носорогов и пещерных медведей. Одолеть таких крупных животных в одиночку было очень трудно, поэтому на охоту отправлялись большими группами. Обладая развитой речью, неандертальцы

Неандерта

Самый **ранний** известный музыкальный инструмент — костяная флейта с 4 отверстиями — принадлежит неандертальцам.

Неандертальцы умели использовать самодельные инструменты и оружие, но, по-видимому, у них не было никакого метательного оружия — добычу убивали ударом коротких копий, о чём свидетельствуют следы развитых мышц на костях правой руки.

Во Франции было обнаружено неглубокое захоронение со скелетом в позе эмбриона, покрытым красной накидкой. Рядом с телом были оставлены инструменты, цветы, яйца и мясо, что свидетельствует о вере в загробную жизнь.





КРОМАНЬОНЕЦ

(HOMME DE CRO-MAGNON)

(40 ТЫС ЛЕТ НАЗАД)



- Ископаемые люди современного типа
- Названы в честь Кро-Маньон (Франция), где впервые найдены останки
- Высокие люди. Рост 180 см
- Объем мозга 1800 см³
- Лоб высокий
- Подбородочный выступ хорошо развит
- Изготавливали сложные костяные и каменные орудия
- Строили жилища и добывали огонь
- Приручали и разводили животных
- Занимались земледелием
- Появилось искусство

Кроманьонц

Обладали развитой членораздельной речью. Они начали приручать животных и заниматься земледелием.

У кроманьонцев существовали погребальные обряды. В могилу клали предметы быта, еду, украшения.

Мертвых посыпали кроваво-красной охрой, надевали сетку на волосы, браслеты на

руки, на лицо клали плоские камни и хоронили в согнутом положении (колени касались подбородка).

В Дольни-Вестонице в Моравии найдена древнейшая в мире печь для обжига



К р о м а н ь о н

ц ы



Жили общинами по 15—30 человек и впервые в истории создали поселения. Кроманьонцы нередко поселялись в пещерах. Но чаще они строили жилища самостоятельно, используя для этого кости и шкуры убитых на охоте животных.

К р о м а н ь о н

Ц ы

Многочисленные находки свидетельствуют о наличии культа охоты. Фигурки зверей пронзали стрелами, убивая таким образом зверя.



Кроманьонец умел не только гравировать и рисовать на плоскости, но и научился передавать и объёмные изображения. Кроманьонцы были искусными художниками. Стены их пещер покрывали удивительно точные рисунки разнообразных животных и сцен охоты на них.

К р о м а н ь о н

Ц ы



ЗА ПОСЛЕДНИЕ 40 ТЫС. ЛЕТ ВНЕШНИЙ
ОБЛИК ЧЕЛОВЕКА ПОЧТИ НЕ
ИЗМЕНИЛСЯ

ВСЕХ ИСКОПАЕМЫХ ЛЮДЕЙ СОВРЕМЕННОГО
ТИПА ОТНОСЯТ К ОДНОМУ ВИДУ -
ЧЕЛОВЕК РАЗУМНЫЙ (HOMO SAPIENS)

К НЕМУ ОТНОСИМСЯ И МЫ С ВАМИ!

Человек разумный

Человек разумный (лат. *Homo sapiens*) единственный живущий в настоящее время. Неоантропы (др.-греч. νέος — новый и ἄνθρωπος — человек) — обобщённое название людей современного вида (*Homo sapiens*), ископаемых и ныне живущих.

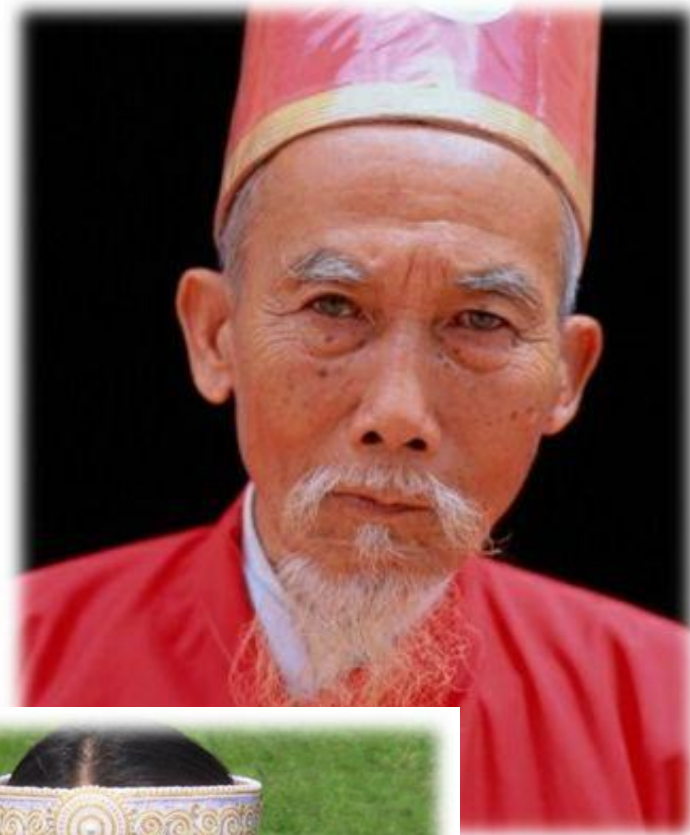


Человеческие расы — это исторически сложившиеся группировки людей внутри вида. Расы отличаются друг от друга второстепенными физическими особенностями — цветом кожи, пропорциями тела, разрезом глаз, структурой

Р а с ы . Е в р о п е о и д н а я .



Р а с ы . М о н г о л о и д н а я



Р а с ы . Н е г р о и д н а я

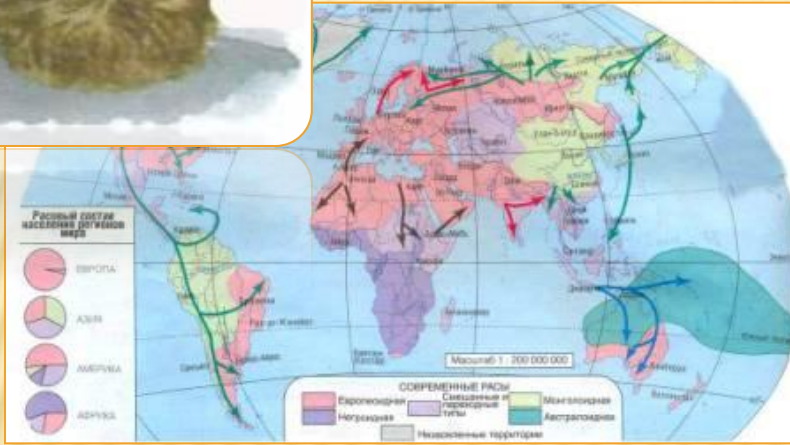


Расы. Европейская.



Характерные черты:

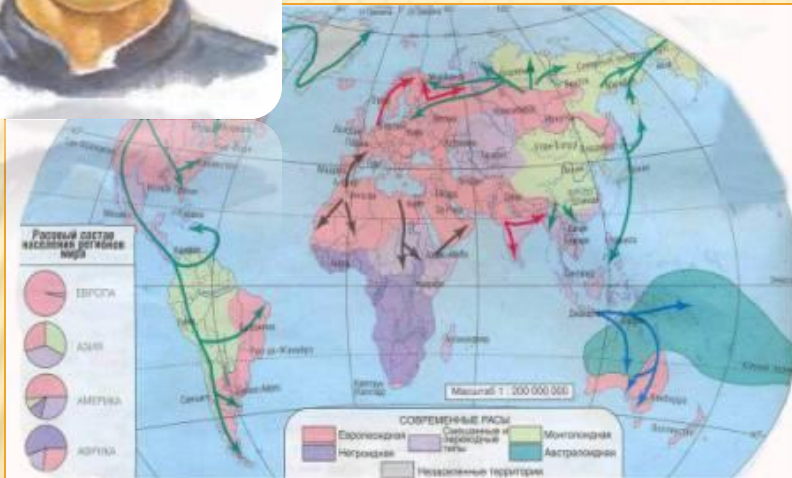
- узкое лицо
- мягкие волосы
- цвет кожи на севере светлый на юге смуглый
- сильно выступающий нос



Р а с ы. М о н г о л о и д н а я.



Характерные черты:



- плоское, широкое лицо
- прямые волосы
- узкие глаза
- смуглый цвет кожи

Расы. Негроидная



Характерные черты:

- темный цвет кожи
- курчавые волосы
- темные глаза
- широкий и плоский нос



САМОКОНТРОЛЬ

1. Жил в Ледниковый период:

- a) Человек умелый
- b) Человек прямоходящий
- c) Человек неандертальский
- d) Человек разумный

2. Охотился на мамонта :

- a) Человек неандертальский
- b) Человек умелый
- c) Человек прямоходящий
- d) Человек разумный

3. Основной признак человека:

- a) Забота о ближнем
- b) Настоящая речь
- c) Изготовление и использование орудий труда
- d) Занятия земледелием

4. Современное человечество принадлежит к одному виду:

- a) Человек неандертальский
- b) Человек умелый
- c) Человек прямоходящий
- d) Человек разумный

САМОКОНТРОЛЬ



5. Выберите правильную последовательность этапов эволюции человека:

- a) Человек неандертальский → Человек умелый → Человек прямоходящий → Человек разумный
- b) Человек умелый → Человек прямоходящий → Человек неандертальский → Человек разумный
- c) Человек разумный → Человек неандертальский → Человек прямоходящий → Человек умелый
- d) Человек прямоходящий → Человек умелый → Человек неандертальский → Человек разумный

САМОКОНТРОЛЬ

6. Установите соответствие между представителями ископаемых людей и характерными признаками:

1. Объем мозга 1800 см^3
2. Объем мозга 1600 см^3
3. Развит надбровный валик
4. Развит подбородочный выступ
5. Зачатки искусства
6. Зачатки членораздельной речи

А. Неандерталец
В. Кроманьонец



Подготовить доклады в малых группах по темам:

1. Предки человека
2. Поиски "Родины" человека
3. Первобытная культура
4. Люси - истоки рода человеческого
5. Эволюция орудий труда
6. Изменения в скелете, связанные с прямохождением
7. Рука - продукт и орудие труда
8. Появление речи