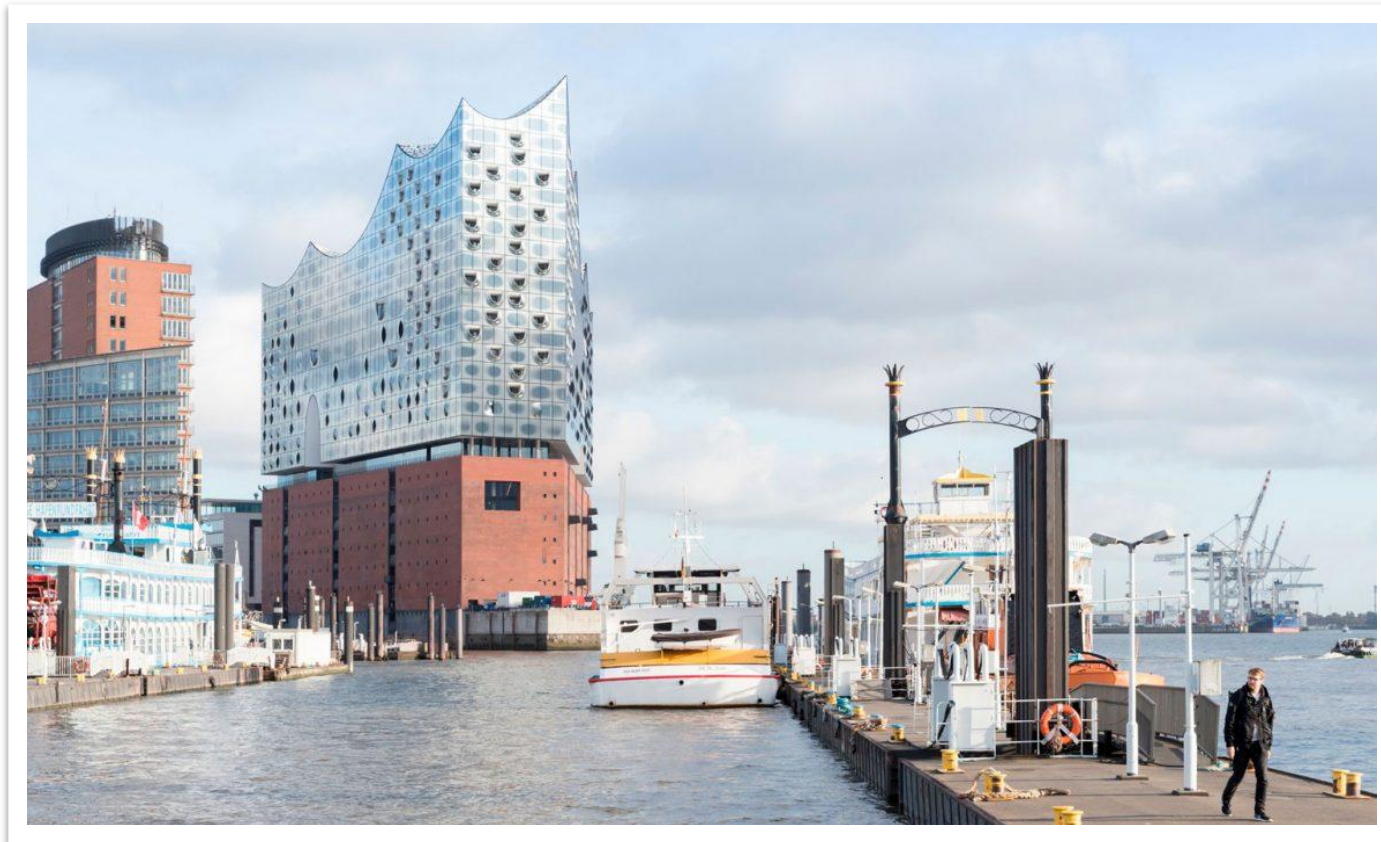


Реновация здания склада в Эльбскую филармонию в Гамбурге

Выполнил студент группы ПГБ-403В Чаплыгин В.С.
Преподаватель к.арх.н. Третьякова Е.Г

Эльбская филармония

- Пожалуй, один из самых известных примеров современной архитектуры. Гигантская стеклянная «корона», надстроенная над старым портовым складом, включает не только один из крупнейших и акустически совершенных залов мира, но и рестораны, гостиницу, фитнес-центр и конференц-залы. **Авторы проекта – Жак Херцог и Пьер де Мерон.**
- Высота здания – 108 м, открытие в 2017 году, начало строительства в 2007.

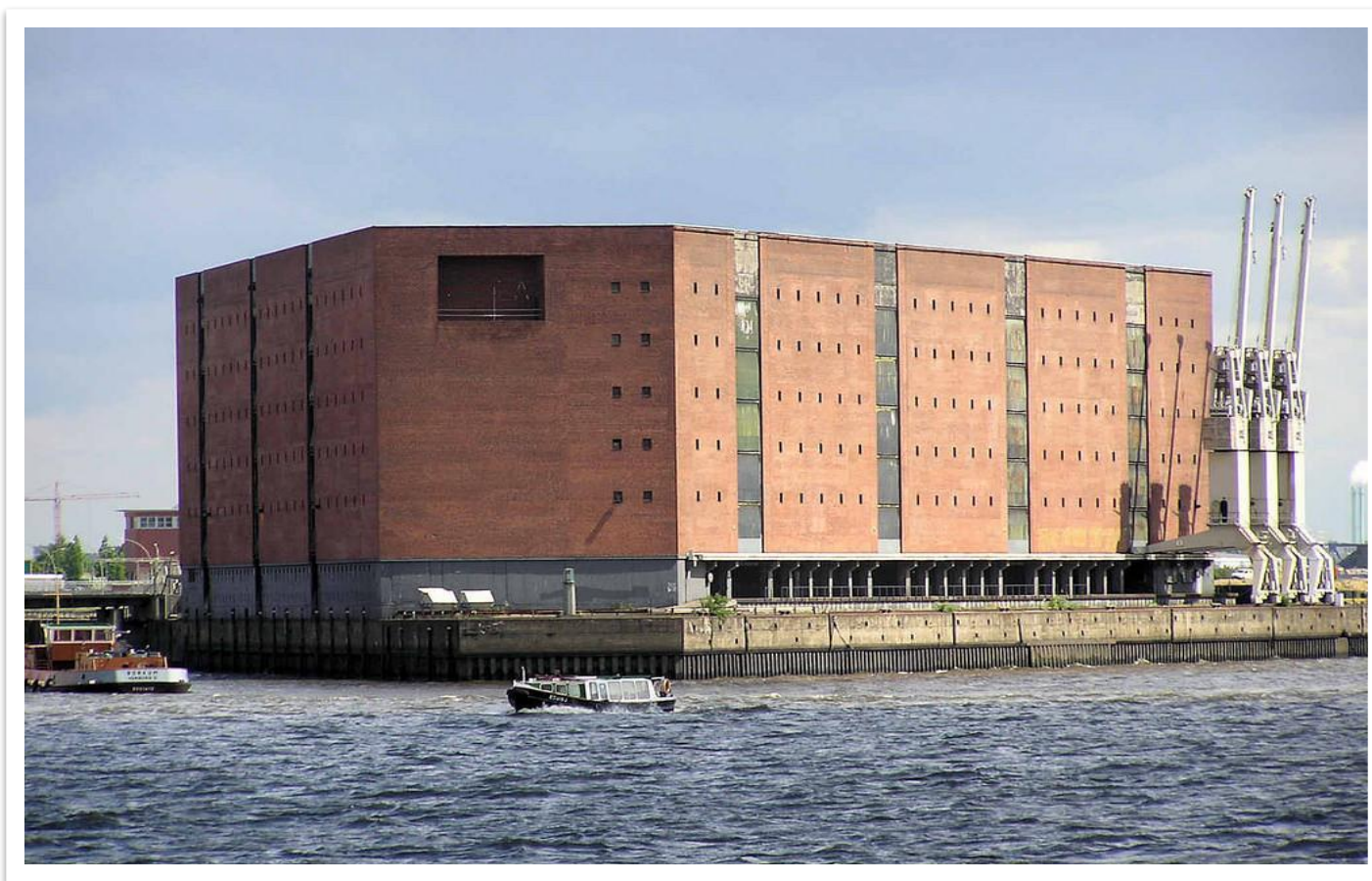


История здания

- Первый склад на Большом Грасброоке был возведен в 1875 году по проекту Йоханнеса Дальмана, а название *Kaiserspeicher* (*Кайзерский склад*) он получил в честь первого Кайзера Германии Вильгельма I, правившего страной с 1871-го по 1888 год. В годы Второй мировой войны склад Дальмана подвергся многочисленным разрушениям и в 1963 году был снесен.

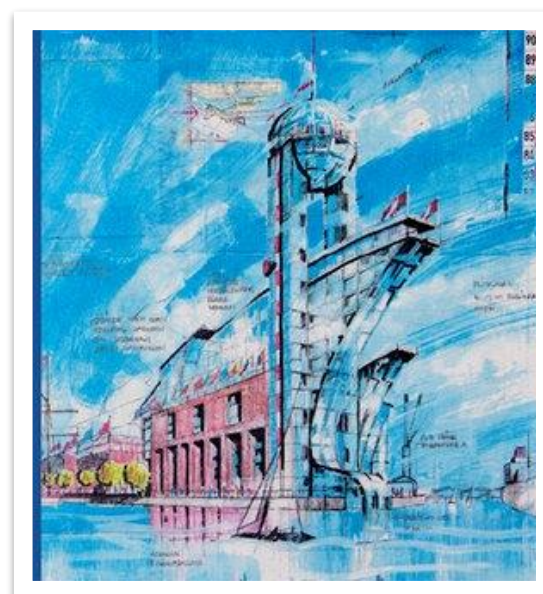
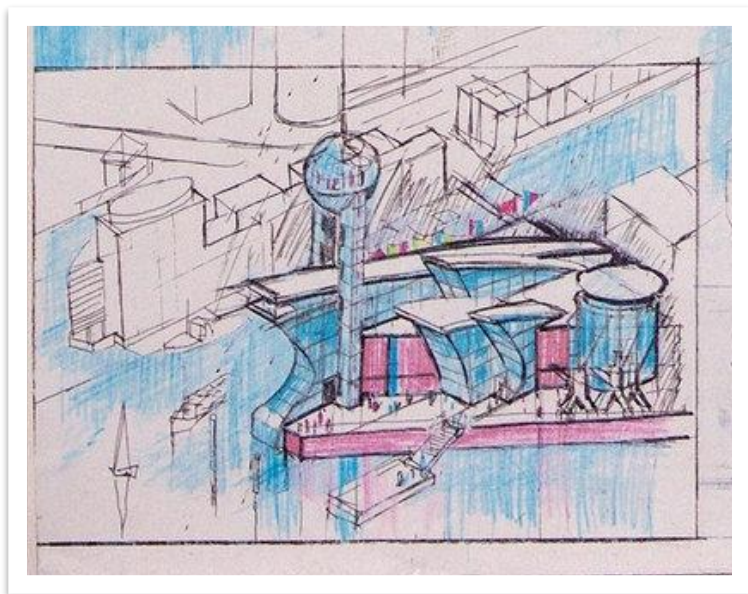


- В 1966 году на Большом Грасброоке по проекту Вернера Калморгена был построен новый портовый склад, который стали называть *Kaispeicher A*, то есть просто *Портовым складом А* (по-немецки *Kai* – набережная, причал). Склад Калморгена, со временем потерявший свою функциональную значимость, по проекту *НдеМ* был призван сыграть роль 8-этажного «стилобата» с краснокирпичным фасадом.



Здание 1966 года

- История проекта началась в 2000 году, когда власти города озаботились проблемой реконструкции пришедшего в запустение района гамбургских доков Хафенсити. На месте бывшего хранилища для кофе и табака Keispeicher планировали построить офисное здание, однако взявшийся за дело девелопер предложит возвести здесь знаковое культурное сооружение.
- В начале планировался музей, но приглашенные архитекторы набросали эскиз напоминающего то ли айсберг, то ли развивающийся парус сооружения, которое должно было стать концертным залом. Девелопер загорелся новой идеей и увлек ею городские власти и жителей Гамбурга, которые собрали на строительство 68 миллионов евро.



Эскизы проекта

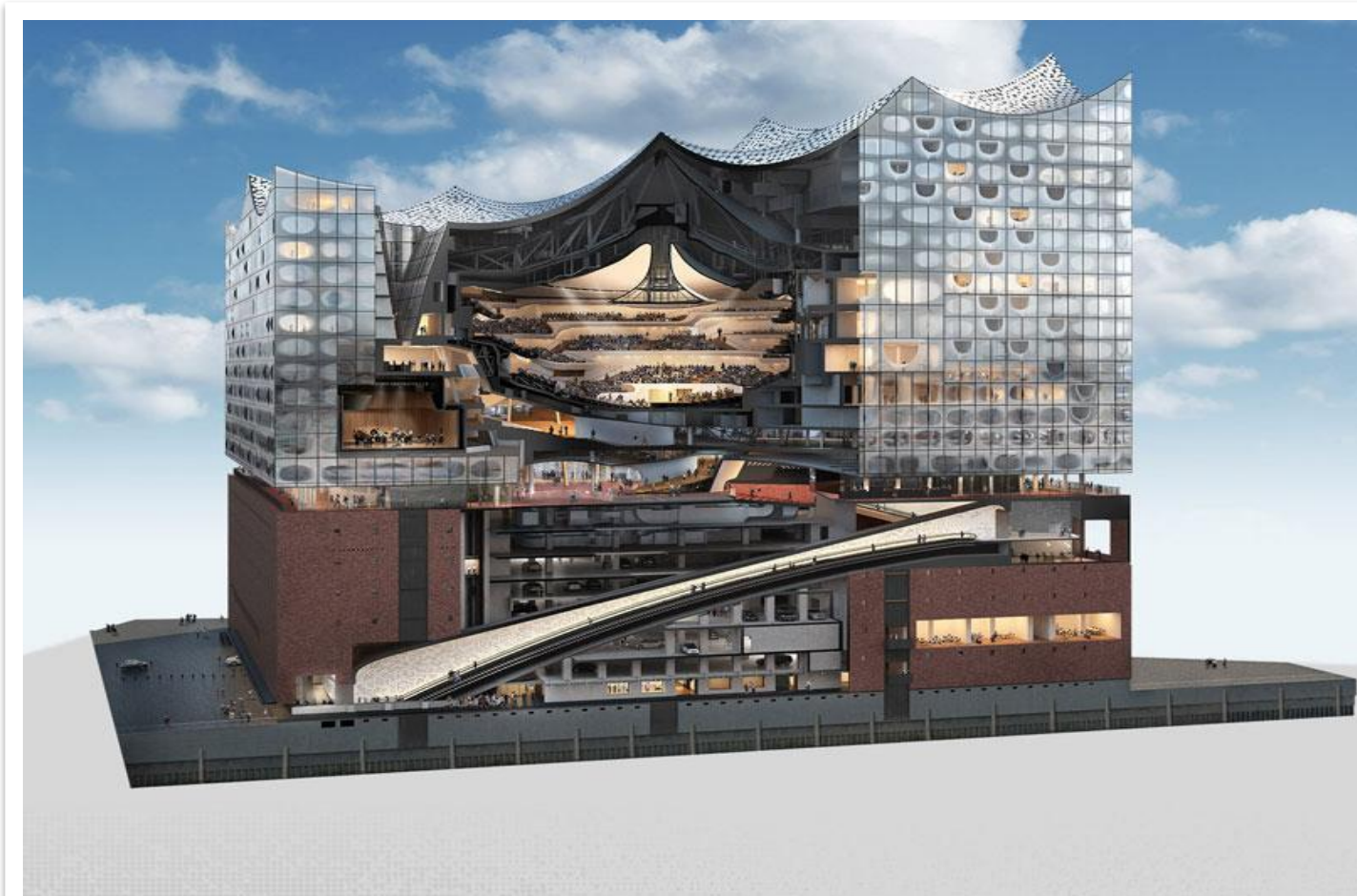
Начало строительства

- Реализация замысла растянулась на долгие 13 лет. Над проектом трудились 168 сотрудников бюро Herzog & de Meuron. Вместо заявленных изначально 77 миллионов евро филармония обошлась городу в 789 миллионов, а сроки сдачи постоянно откладывались из-за различных исков и смены подрядчиков. В 2011 году строительство приостановилось, чтобы возобновиться только в 2013-м.

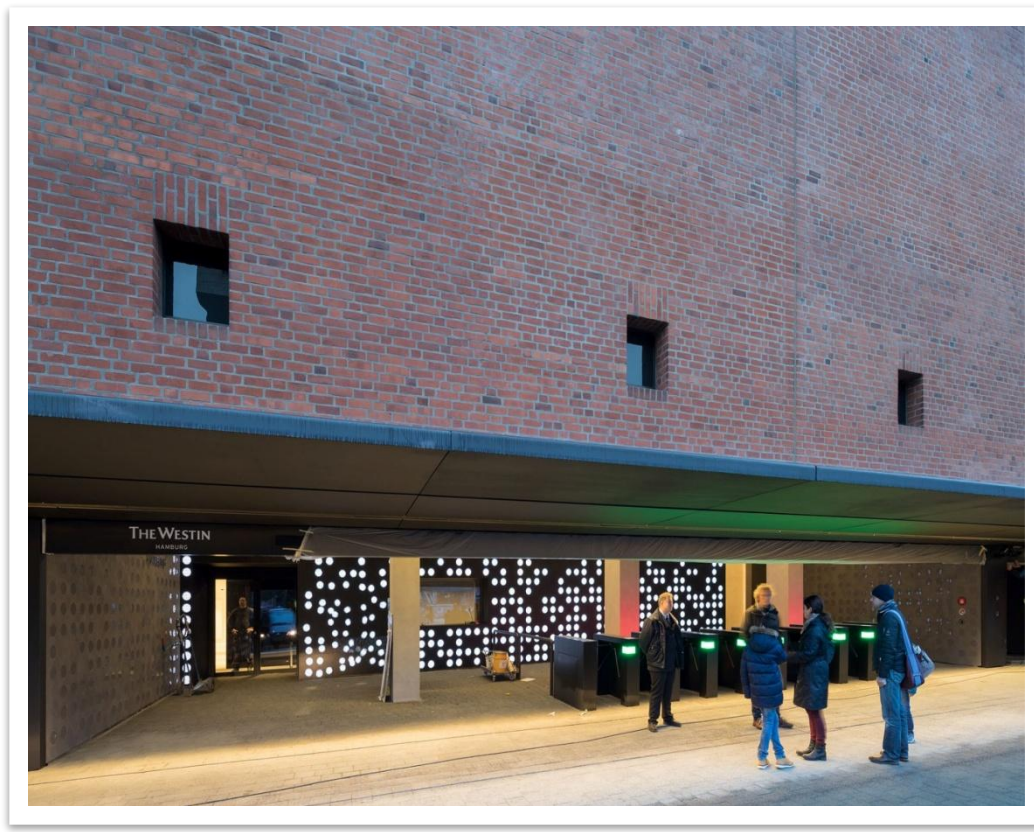
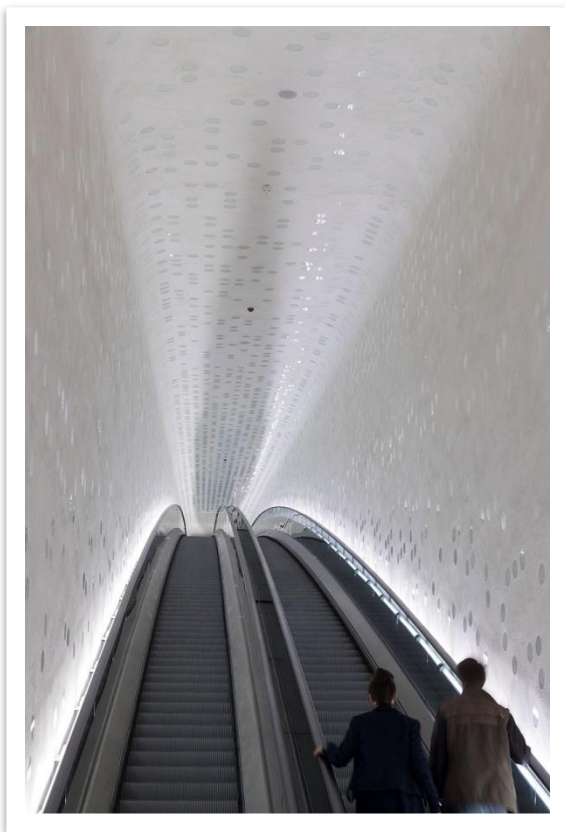


Процесс надстройки склада

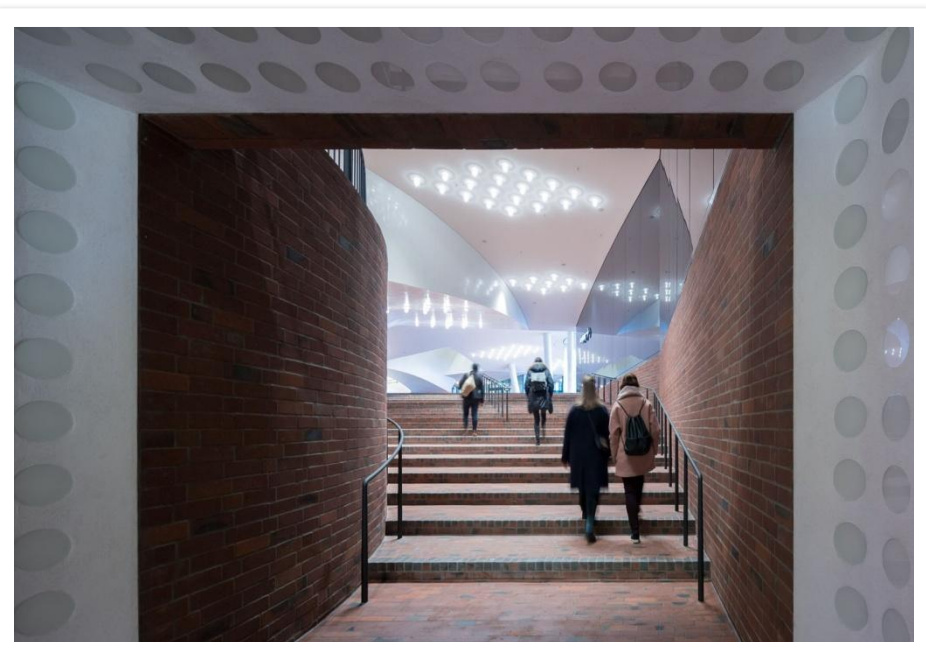
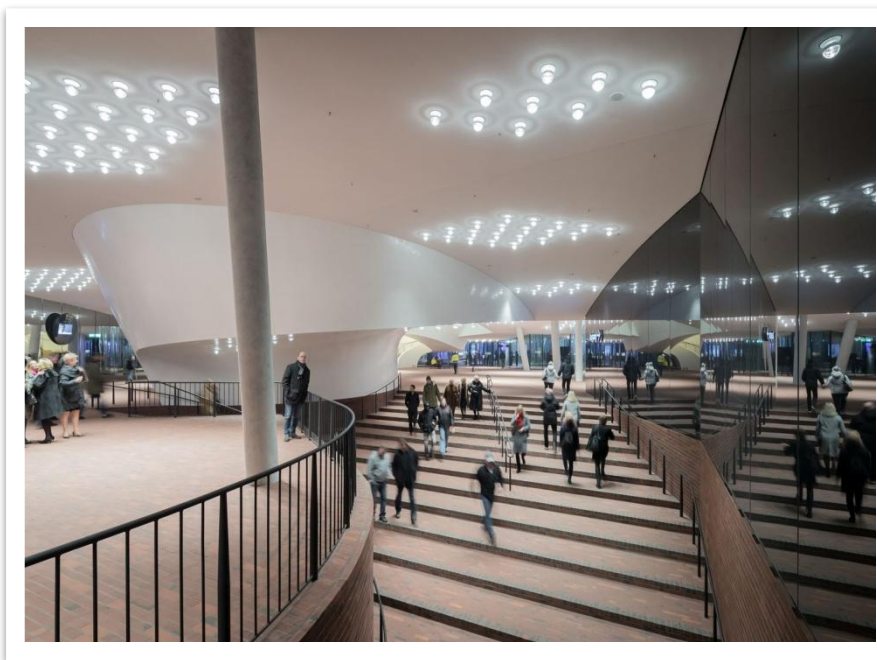
- В основании постройки – кирпичное здание склада, рассчитанное на то, чтобы выдерживать вес тысяч тяжелых мешков с какао-бобами, стала прочным основанием для новой стеклянной структуры. Чтобы старое хранилище могло выдержать дополнительные 200 000 тонн надстраиваемого объема, к уже существующим железобетонным опорам в грунт Эльбы вбили еще 650 свай. Кирпичные фасады бывшего склада испещрены отверстиями размером 50 x 75 см, которые сложно назвать окнами. Они являются скорее элементами конструкции, но создают при этом определенный декоративный эффект.



- Новая стеклянная структура в виде огромного кристалла выросла прямо из старого здания. Надстроенный объем состоит из частично изогнутых стеклянных панелей, которые образуют волны на фасаде здания и отражают небо, воду и окружающий городской ландшафт.
- От входа на верхний уровень ведет туннель с эскалаторами. Своды туннеля отделаны стеклом, покрытым слоем штукатурки.



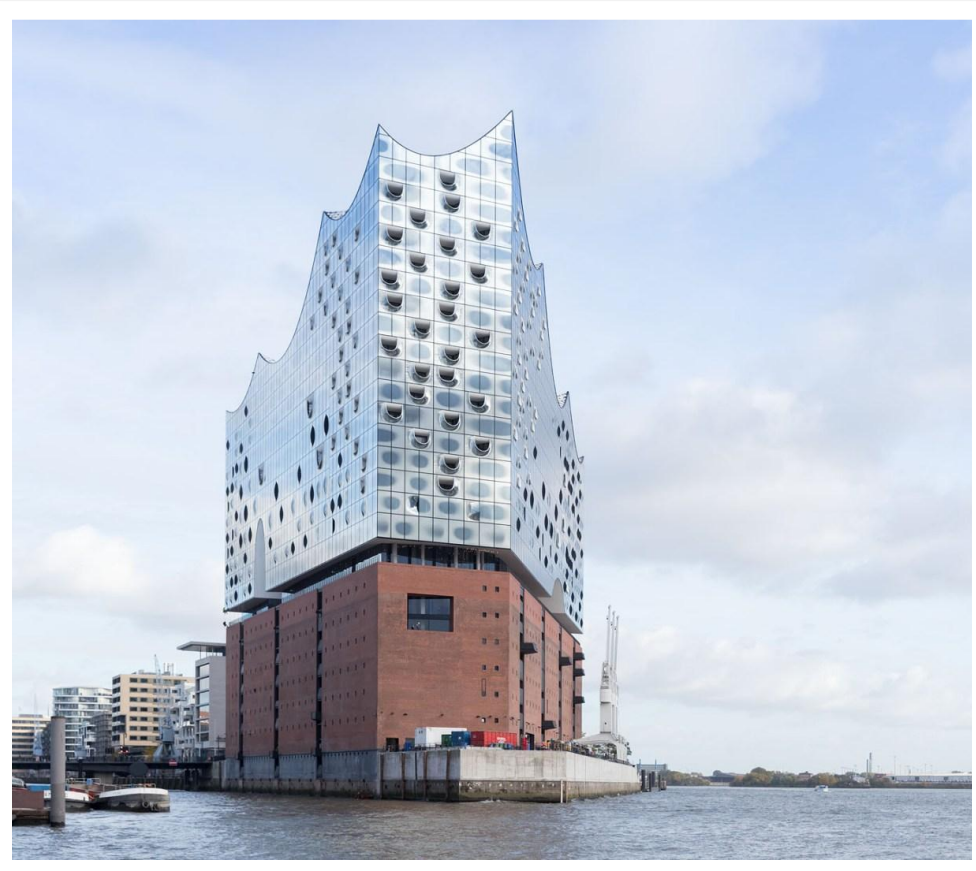
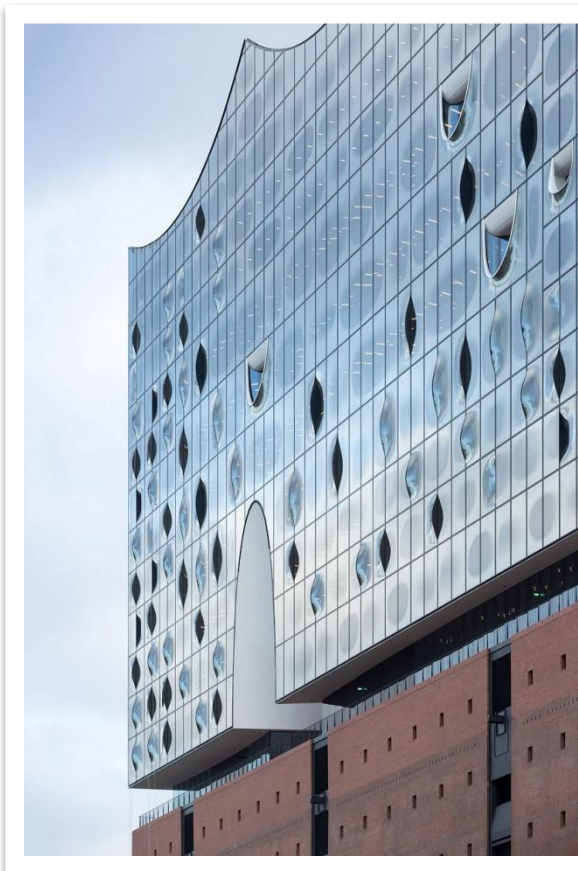
- Новая филармония – это не просто место, где звучит музыка, это огромный жилой и культурный комплекс. Помимо концертных залов (большого, рассчитанного на 2100 человек, и зала камерной музыки на 550 слушателей) комплекс включает апартаменты, пятизвездочный отель с ресторанами, оздоровительным и фитнес-центрами, конференц-залами.



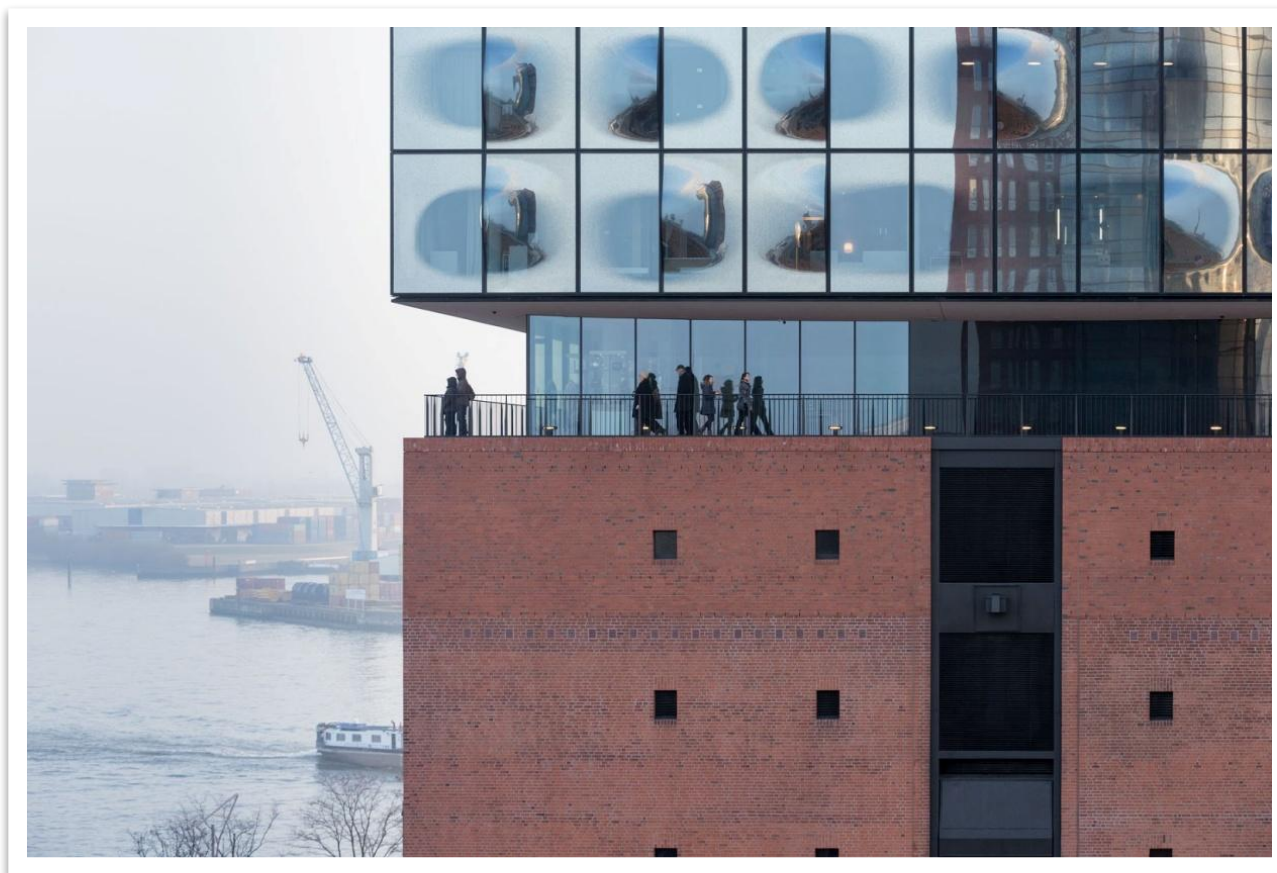
Внутренние пространства здания

Стеклянный фасад

- Впечатляющий стеклянный фасад нового здания площадью 21 800 м² частично – на поверхности около 5000 м² – создан из изогнутых стеклянных панелей.
- Разработкой стеклянного фасада занималась компания Josef Gartner GmbH. Окна созданы как из плоских, так и из изогнутых стеклопакетов, а для внешних крытых галерей использованы изогнутые однокамерные стеклопакеты из триплекса. Одной из самых сложных задач стала разработка изогнутых стеклянных частей фасада – до этого момента еще никто не гнул стекла такой сложной 3D-геометрии.

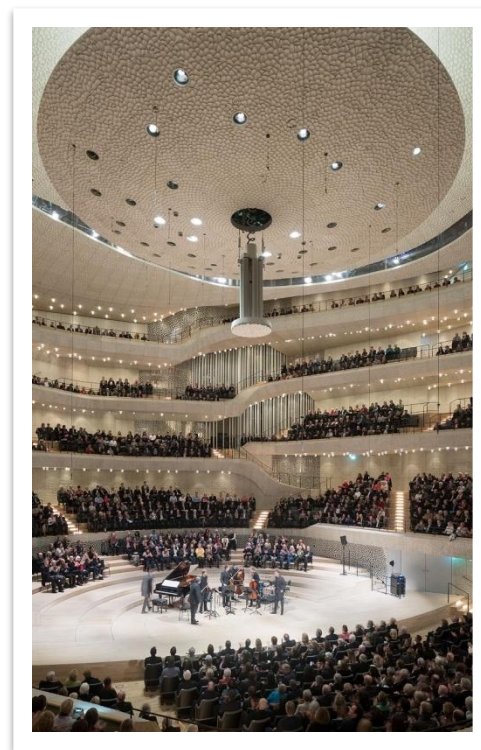
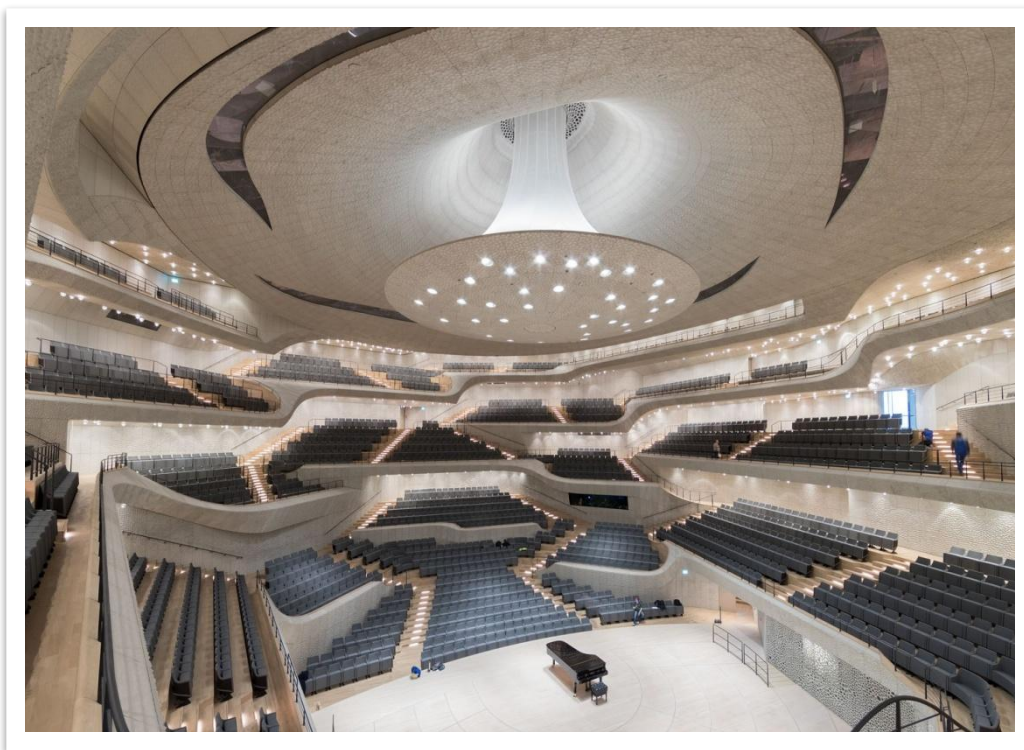


- Верхушка этого кристалла выглядит очень экспрессивно, так как крыша выполнена из восьми криволинейных секций, придающих ей характерный волнообразный силуэт. Именно этот силуэт стал своеобразной визитной карточкой постройки. Прямо посередине здания – между новой стеклянной конструкцией и старым кирпичным объемом – архитекторы устроили балкон, опоясывающий филармонию. Преображенную крышу здания старого склада, поднятую на 30 метров над землей, они назвали Plaza – «площадью».



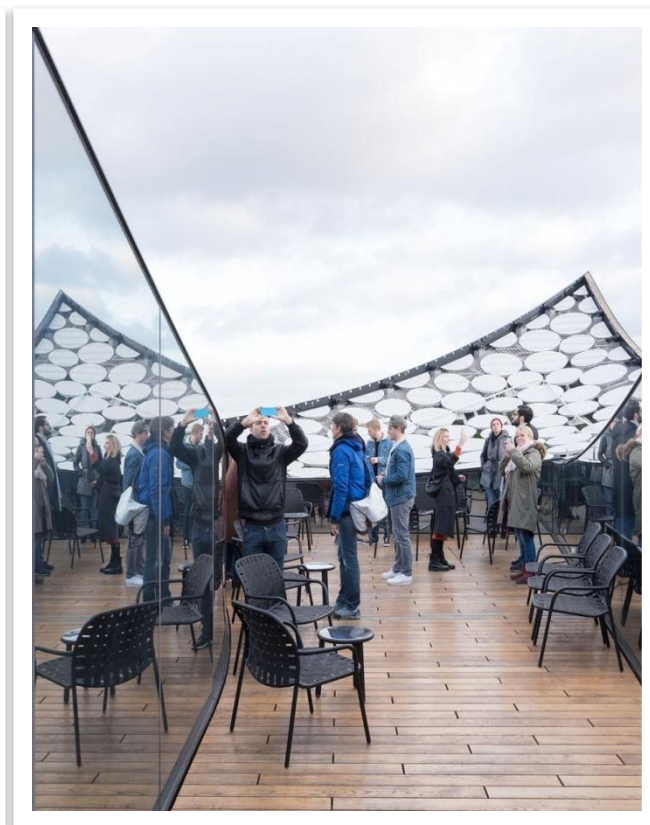
На стыке старого кирпичного и нового стеклянного объема устроены смотровые площадки

- Над акустическим решением концертных залов поработал ведущий специалист в этой области – Ясухиса Тойота из Nagata Acoustics. Придуманные японским специалистом элементы образуют сложнейшую и выверенную до миллиметра тектонику поверхностей Большого зала. В его геометрии соединились одновременно органическая текучесть форм и статичность основного объема.



Концертные залы

- На крыше филармонии находится смотровая площадка и открытое кафе



HafenCity Hamburg

- Район в котором располагается филармония также находится в процессе реновации.
- История его возникновения связана с началом контейнерных перевозок в 50-х годах, когда эта часть порта стала терять свое значение по причине перехода морской торговли на огромные контейнеровозы с большой осадкой, которые не могли заходить в этот район Эльбы. В начале 90-х в Гамбурге задумались над судьбой этой части порта, которая была фактически заброшена и безнадежно устарела. Было решено продать эту территорию и на вырученные деньги построить современный контейнерный терминал в другой части порта. А на этом месте возвести новый район – Хафенсити.

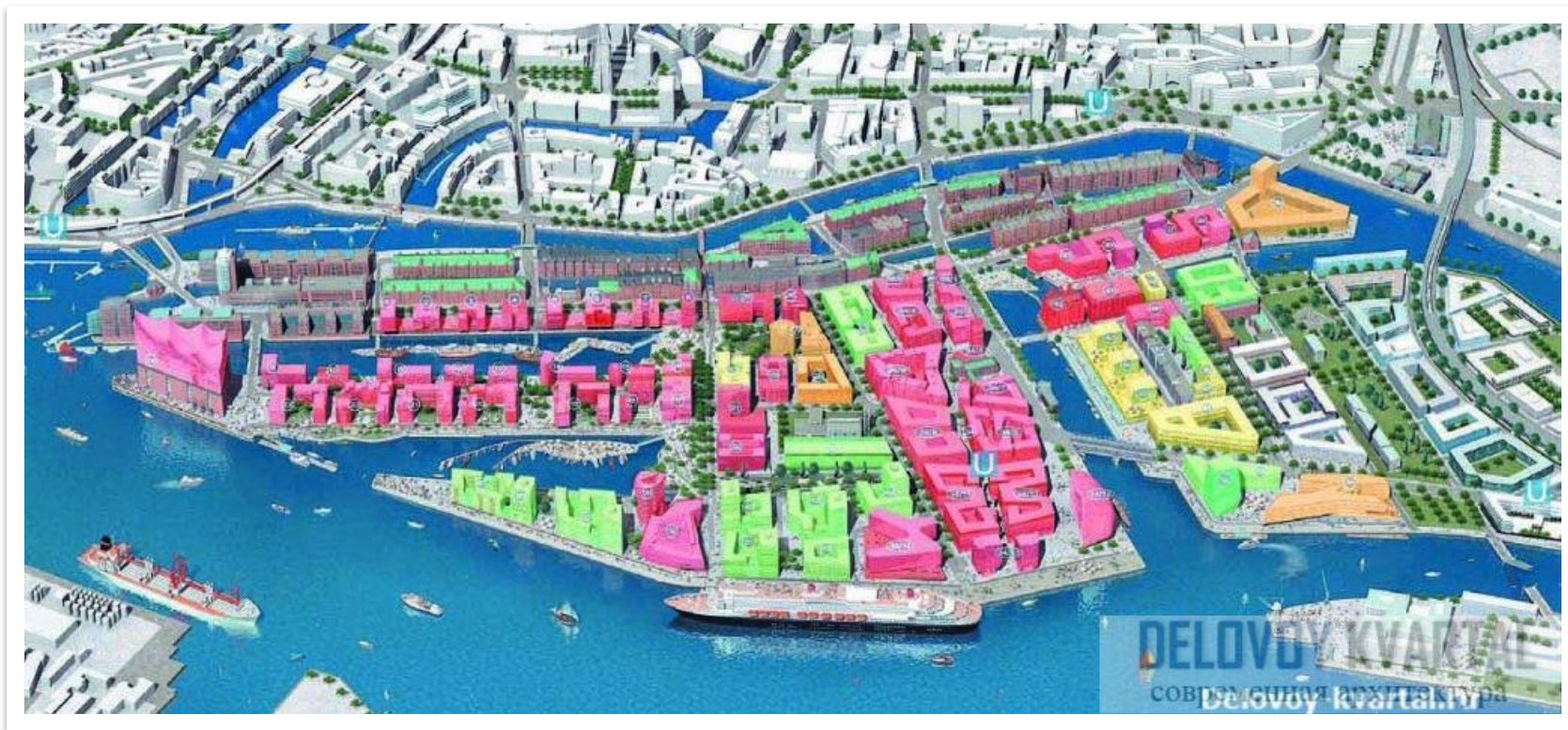


Старый порт

- Разработка реновации квартала началась в 1996 году гамбургским архитектором Фольквином Маргом. После ряда исследований и конкурса в 1999 году был выбран окончательный вариант мастер-плана. Hafencity Hamburg стал масштабным долгосрочным проектом городской реконструкции, целью которого является преобразование бывшего промышленного района в жилищно-коммерческий. Складские помещения переоборудуются под квартиры и офисы, возводятся новые здания, на прилегающей территории создаются новые общественные пространства, открываются магазины, кафе и другие предприятия.



- В основе архитектурно-планировочной идеи нового района – попытка максимально сохранить как топографию места – прорезающие сушу каналы, узкие длинные «языки» бывших исторических гаваней и очертания набережных, так и «морской» характер района в целом.



Генеральный план развития района Хафенсити