



ПАМЯТНИКИ ПРИРОДЫ Красногвардейского района

Сорокина Ангелина, 2022г.



Красногвардейский район образован 1 января 1967 г. Расположен он на северо-западе Оренбургской области на Общем Сырте. Площадь района 2800 кв. км. Расстояние до областного центра - 227 км. Красногвардейский район расположен на северо-западе Оренбургской области, на общем сырте. Протяженность с севера на юг составляет 68,3 километра, с востока на запад 66,1 километра. Общая протяженность границ района составляет 397 километров. На севере граничит с Матвеевским районом; на северо-востоке с Пономаревским районом; на востоке с Александровским; на юго-востоке с Новосергиевским районом; на западе с Грачевским районом; на юге с Сорочинским районом.

Название по фамилии купца И.М.Плешакова, у которого была куплена земля. Село образовалось в 1890 г. Первоначально - одна из 13 колоний, основанных почти одновременно немцами из Бердянского уезда Таврической губернии.

Досуг можно провести на природе: за ловлей рыбы в водоемах района, охотой, сбором ягод и грибов. На территории района расположено 11 памятников природы областного значения, среди них:

- 1 Ямангульская Урема.
- 2 Подольский Дендропарк.
- 3 Ермаковский парк.
- 4 Моховой лес.
- 5 Моховое кочкарное болото.
- 6 Ивановские дубовые колки.
- 7 Лес Узкий.
- 8 Ванякина шишка.
- 9 Гора Маркедоновка.
- 10 Водопад Шум.
- 11 Кутерлинский парк.



Ямангульская

Урема находится в 3-х километрах к северу от села Староюлдашево , представляет собой мелкий лес и кустарник в низине которого находится родник . К нему ведет дорожка которая спускается вниз, а потом обрыв. На самом дне обрыва течет ручей с очень чистой и вкусной водой. Высота между началом спуска и родником составляет 130 м.



Подольский
Дендропарк находится на территории Подольского музея. Его основу составляют 16 сосен, посаженных в 1911г. Дальнейшее формирование насаждений было продолжено по инициативе А. А. Чибилева.



Ермаковский парк.
Лесокультурный памятник природы. Свое название он получил в честь села Ермаково, рядом с которым он находится. Парк заложен в 1900 году. Старовозрастные насаждения занимают Южную

половину парка и состоят из дуба черешчатого, сосны обыкновенной, тополя черного, клена остролистого и др. В этом парке находится Братская могила времен Гражданской войны.



Моховой лес

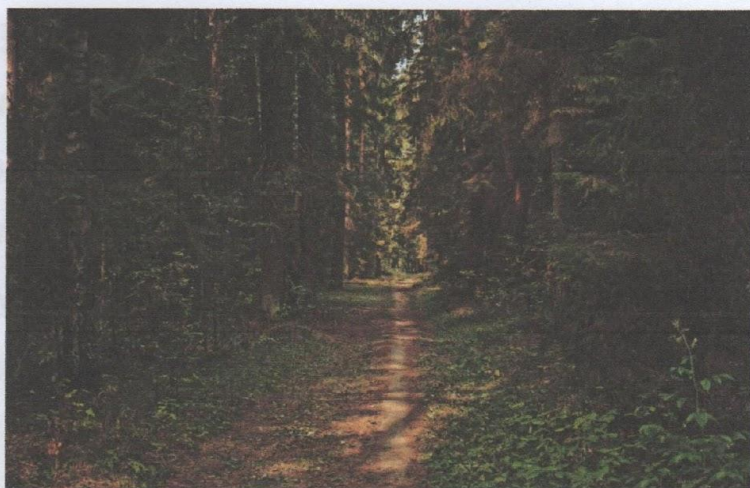
располагается в 5,5 км к северу от села Староюлдашева. Этому лесу почти 100 лет. А называется он так потому, что раньше люди в этом лесу собирали мох. Лес является ландшафтно-ботаническим памятником природы. Здесь растут: береза, дуб, малина, калина, ежевика, костяника, ландыш, клевер, зверобой и множество других растений.



На территории Мохового леса находится Моховое кочкарное болото. Оно представляет собой болото с травяными кочками, окруженное березняком.

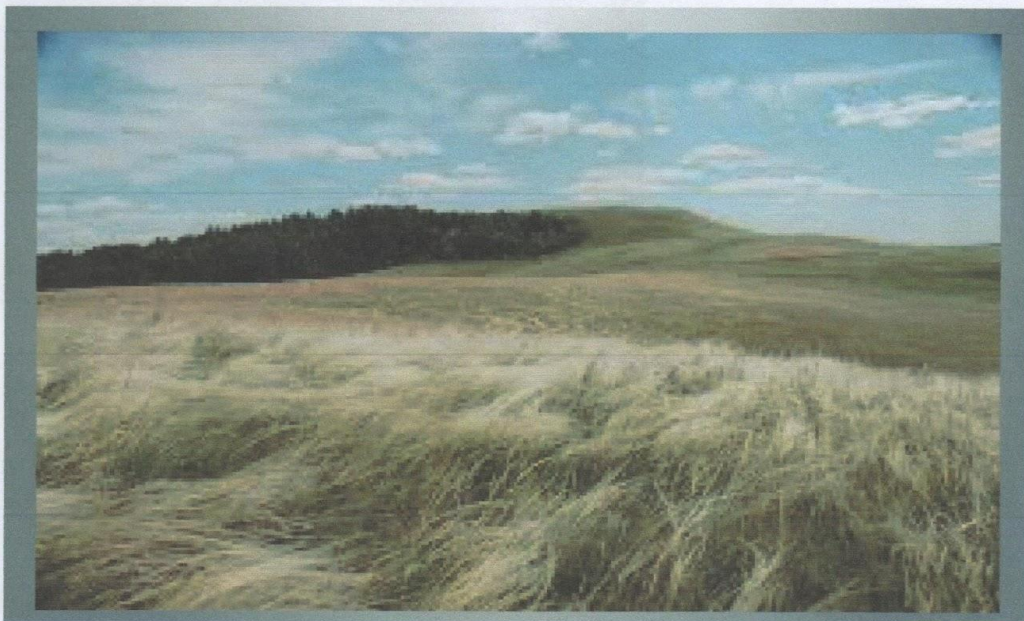


Ивановские дубовые колки. Ивановскими они называются потому, что находятся возле села Ивановка и представляют собой дубраву.



Лес узкий. Свое

название он получил из-за формы, которая представляет узкую полосу из таких деревьев, как береза, дуб, осина, калина, ежевика и других растений.

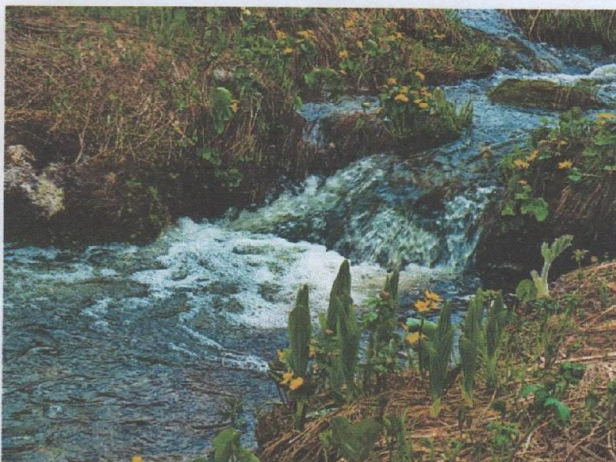


Ванякина Шишка расположена в 3 км к юго-западу от пос. Степной. Свое название она получила в честь помещика Ванякина, который проживал в тех краях. Эта самая высокая точка в районе. Ее высота более

300 метров. Имея одновременно высокий промышленный потенциал (у подножия добывается нефть) и достаточно развитое сельскохозяйственное производство на «Ванякиной Шишке» сохраняется удивительное по красоте флористическое разнообразие Южного Урала. С ее вершины открывается очень красивая панорама лесов и степей.



В 4 км к ЗЮЗ от села Вознесенка находится гора Маркедоновка. Название горы имеет калмыкское происхождение, и названа она в честь хана Миркидона. Длина горы 2,5 км., а шириной она 500 м. Здесь произрастает более 120 видов растений. Многие из них занесены в Красную книгу.



Водопад Шум. Свое название он получил в 1964 году за издаваемый шум воды при падении с трех метровой высоты. Тогда он находился возле п. Свердлово. Сейчас водопад переместился на 6 км. вверх по течению и представляет собой перекааты , принимающие вид наклонных водопадов.



Кутерлинский парк. Называется он так, потому что находится возле села Кутерля. Лесопарк имеет высокое краеведческое значение. Насаждения 1910 годов в виде трехрядной аллеи образованной сосной , елью и лиственницей.