

Виртуальная выставка «Сокровища русского зодчества»

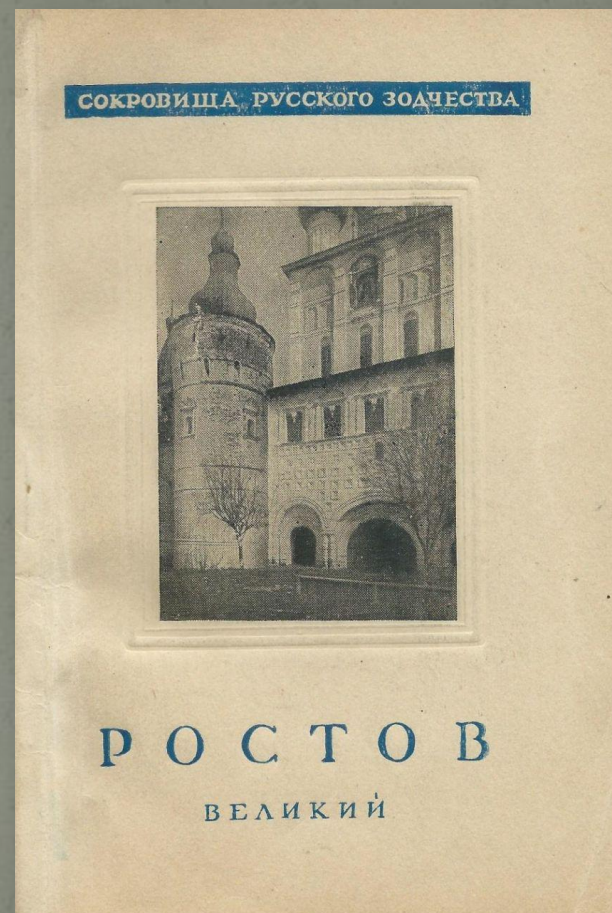
из фонда редкой книги ЦБ им. И.З. Сурикова

Сокровища русского зодчества

- «Сокровища русского зодчества» — научно-популярная серия книг по истории архитектурных памятников древних русских городов, православных монастырей, дворянских усадеб. Первоначально выпускалась Институтом истории и теории архитектуры и Издательством Академии архитектуры СССР, под общей редакцией академика В. А. Веснина и профессора Д. Е. Аркина. Картонная обложка карманного формата и достаточный тираж делали серию доступной массому читателю.
- Первые книги серии готовились к печати и издавались в 1943 - 1944 году, в тяжёлое время Великой Отечественной войны (1941 - 1945), когда потребовался возврат к традиционным ценностям русской культуры для подъёма патриотизма и боевого духа народа. После окончания войны стала выпускаться в таком же оформлении серия «Сокровища зодчества народов СССР», расширившая географию представленных памятников.
- Выявлено 26 книг этой серии. В ФРК ЦБ им. И.З. Сурикова есть 3 книги серии: Ростов Великий, Ярославль и Углич.

1945 г.

- *Безсонов С. В.*
Ростов Великий. — М.:
Изд-во Академии
архитектуры СССР,
1945. — 96 с. —
(Сокровища русского
зодчества).



Ростов Великий

- Ростов Великий – древнейший русский город. Упомянутый в летописях одновременно с Киевом, Черниговом, Новгородом, Полоцком. Ростов и Муром были окраинными северо-восточными городами славянского расселения в Восточной Европе. Территория Ростова была с древнейших времен заселена. Основанное здесь поселение, укрепленное рвом и валами, к IX веку стало городом и получило имя Ростов.



6. Собор Авраамиева монастыря. 1544 г.

Книга состоит из 4 глав:

«История Ростова и его
строительства»,
«Архитектурные
памятники Ростова»,
«Архитектурные
особенности
Ростовского
зодчества»,
«Иллюстрации» - 33
фотографии
памятников
архитектуры.



31. Церковь Иоанна Богослова на р. Ишне. 1687 г.

Успенский собор Ростовского Кремля



2. Успенский собор. XV—XVI вв. Западная сторона

Ростовский Кремль



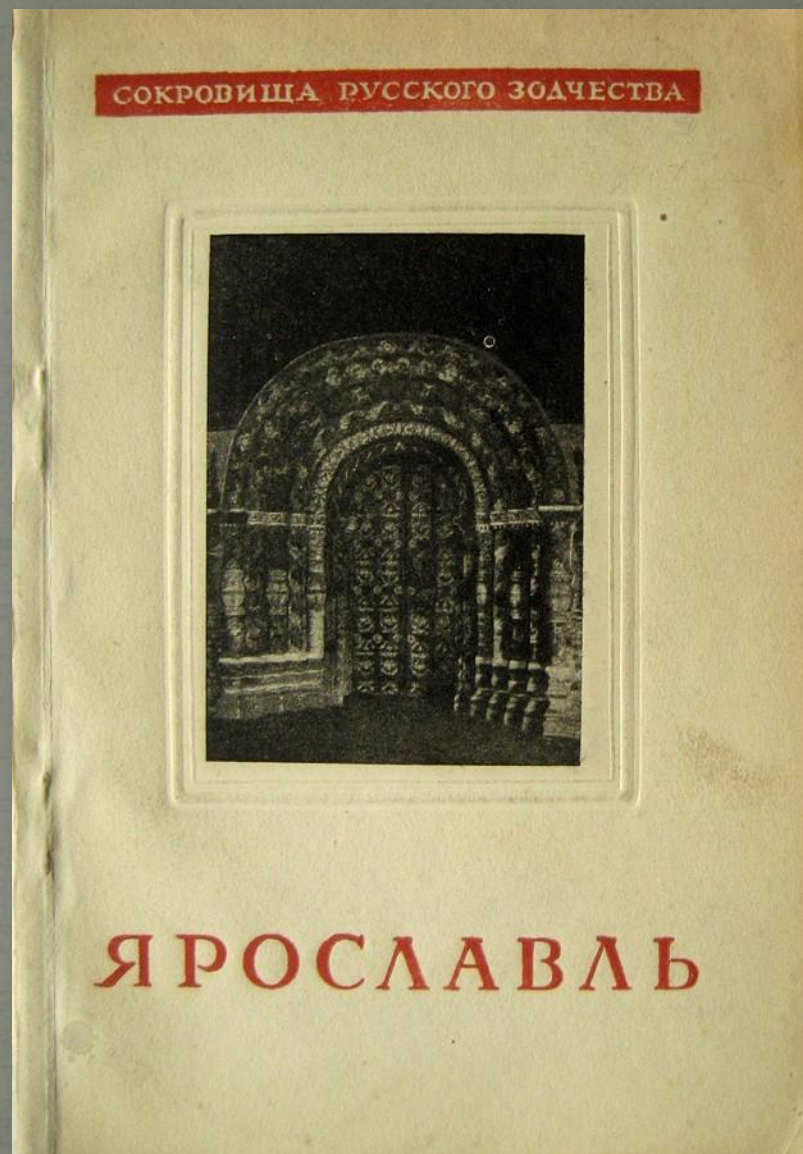
• 29 •

1

1. Успенский собор. XV—XVI вв.

1946 г.

- *Иванов В.*
Ярославль. — М.: Изд-во Академии архитектуры СССР, 1946. — 118 с. — (Сокровища русского зодчества).



Книга состоит из 14 глав

Вот лишь некоторые из
них:

«История города»,
«Спасский монастырь»,
Гражданская
архитектура XVII века»,
«Литература»,
«Иллюстрации» – 30
фотографий с
изображениями
города.



9. Угличская башня Спасского монастыря XVII в.

История Ярославля

Впервые город Ярославль упоминается в летописи 1071 г. Однако легенды связывают его основание с более ранним периодом – с именем князя Ярослава Мудрого. Не лишённая поэтического вымысла легенда рассказывает...



1. Общий вид Ярославля с Тугой горы. По картине 1848 г.

Ильинская церковь



Б. Ильинская церковь. 1647—1650 г. Общий вид

Богоявленская церковь



26. Богоявленская церковь

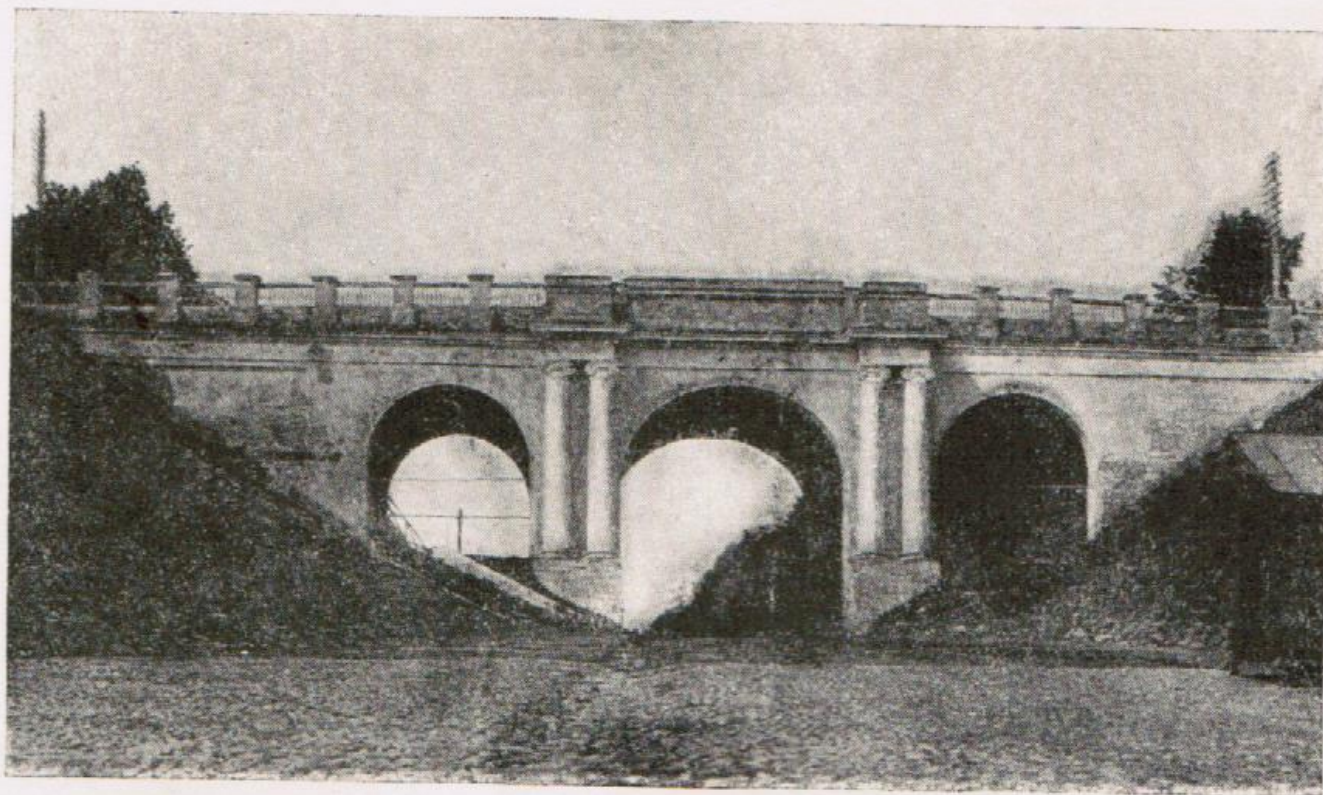
Гражданская архитектура

проспект

№ 113



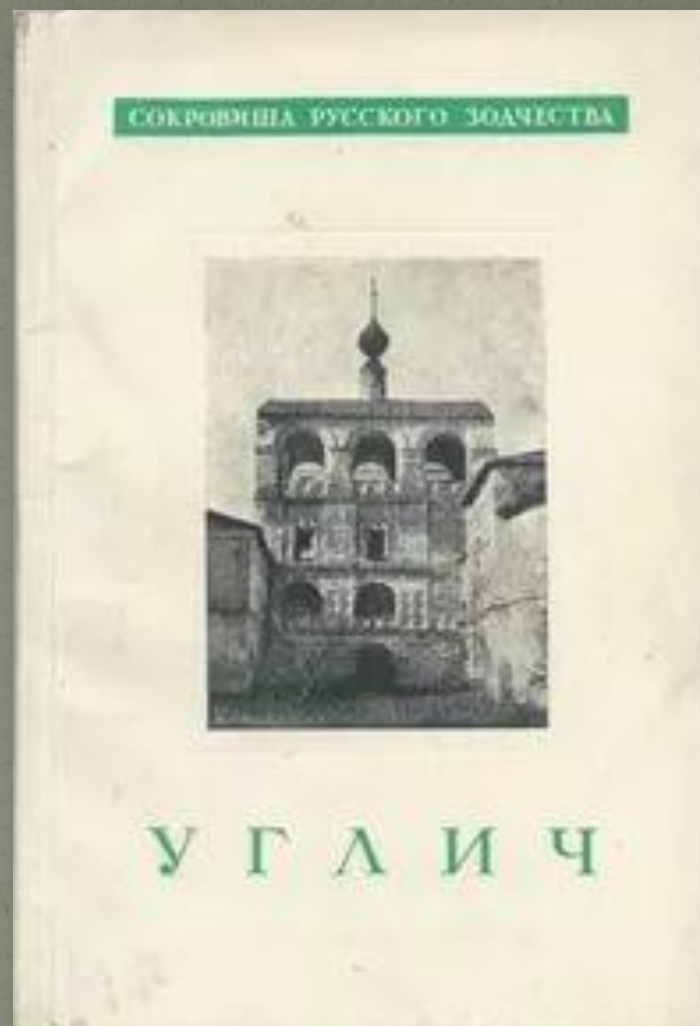
29. Особняк начала XIX в.



28. Мост через спуск к Волге. Начало XIX в.

1948 г.

- *Михаиловский Е. В.*
Углич. — М.: Изд-во
Академии архитектуры
СССР, 1948. — 88 с. —
(Сокровища русского
зодчества).



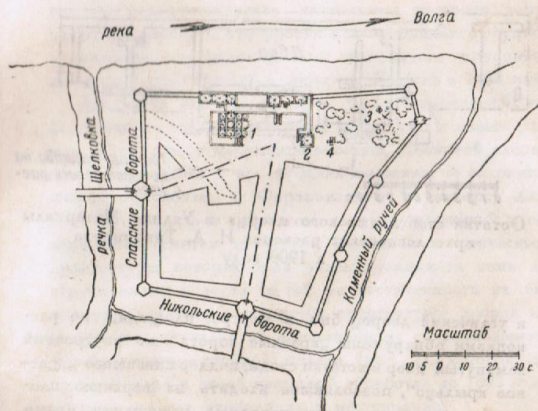
История Углича

ДВОРЕЦ КНЯЗЯ АНДРЕЯ БОЛЬШОГО

Дворец, от которого до наших дней сохранилась лишь тронная палата, известная больше под названием Палаты царевича Дмитрия, был построен в начале восьмидесятых годов XV века.

В 1481 году князь Андрей Большой возвратился из Англии, куда он, после ссоры с Иваном III, бежал в сопровождении своего брата князя Волоцкого. Примирившись с великим князем и получив от него по договору того года в дополнение к своим владениям Можайск, он принялся за обстройку Кремля своего столярного города. В это время в Москве также начались работы по постройке нового великокняжеского дворца. Схема первоначальных построек московского дворца сводилась к группе парадных помещений, замыкавших дворцовую площадь — динней Малой (Набережной) палаты и Большой Золотой, от которых справа выступала вперед Грановитая палата, а слева — Благовещенский „на сенях“ собор, ограничивавший площадь с юга.

Археологические раскопки, произведенные в угличском Кремле в 1900 году, вскрыли фундаменты дворца князя Андрея Большого и дают возможность установить в общей схеме композиции этого дворца (см. чертеж) очень близкую аналогию великокняжескому дворцу в Москве. Дворец в Угличе состоял из ряда помещений, вытнутых вдоль северной стены Кремля (вдоль берега



Вариант схемы княжеского дворца и план Кремля в Угличе по данным XVII века.
Реконструкция автора

1 — собор; 2 — тронная палата; 3 — место смерти царевича Дмитрия;
4 — предполагаемое место церкви Константина и Елена

Волги), и замыкал своим фасадом парадную площадь. Слева эту площадь ограничивал построенный одновременно с дворцом каменный Спасо-Преображенский собор, справа — выступавшая вперед тронная палата, существующая поныне.

Остатки половых настилов (кирпичного и из керамиковых плиток) позволяют установить, что дворец был двухэтажным (вернее одноэтажным, на высоком каменном подклете, как во дворце Москвы). Главный вход

История архитектуры Углича

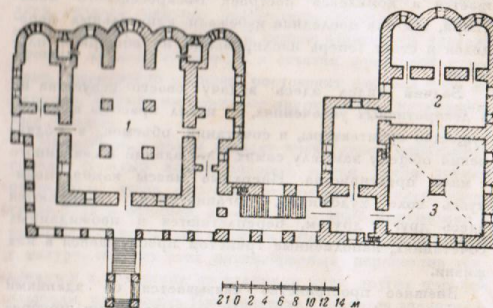
ВОСКРЕСЕНСКИЙ МОНАСТЫРЬ

Своеобразного апофеоза угличское строительство XVII века достигает в ансамбле сооружений на Советской площади. Важнейшее из них — Воскресенский монастырь (рис. 10).

Около середины XVII века монастырь, стоявший ранее на берегу Волги у устья Троицкого ручья, был перенесен на его современное место. В нем была построена деревянная церковь Одигитрии. В 1674 году один из влиятельнейших строителей XVII века, ростовский митрополит Иона Сысоевич, в память своего иночества в Воскресенском монастыре, начал с присущим ему размахом перестройку монастыря. По замыслу Ионы Сысоевича и в соответствии с его постройками Ростовской митрополии и другими, здания Воскресенского монастыря должны были соединить в себе собственно храмы с наиболее существенными хозяйственными помещениями: трапезной, хлебодарней, пекарней и пр. Последние устраивались преимущественно в подклете, на котором выселись церкви.

Первой была построена соборная церковь Воскресения (рис. 11) с северным Михайловским приделом (рис. 12) и южным Иаковским, окруженная арочной галлереей, затем каменная церковь Одигитрии с трапезной, раздаточной палаткой и „часовней“ сверху, под которой были помещены большие стенные часы.

* 34 *



План зданий Воскресенского монастыря
1 — собор; 2 — церковь Одигитрии; 3 — трапезная

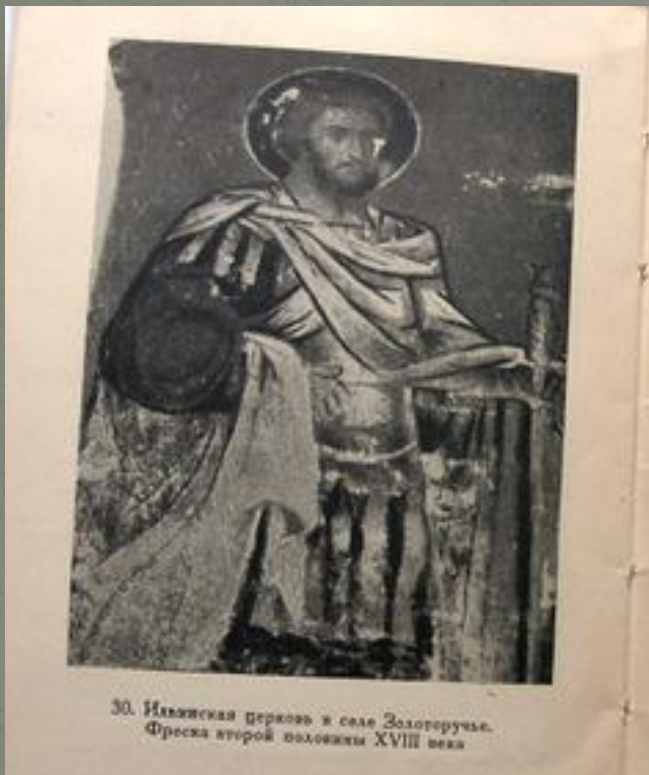
Церковь Одигитрии соединялась с соборной арочным переходом, над которым были возведены церковь Марии Египетской и звонница (см. чертеж и рис. 13). По плану города XVII века здание монастыря выходило своим восточным фасадом на древнюю Пятницкую улицу, упиравшуюся в существующую и сейчас церковь того же наименования. Главный вход на территорию монастыря, которая теперь свободна от построек, был вначале у северного фасада собора (рис. 11). Затем вход был устроен в арке под переходом колокольни. Сейчас арка этого входа наполовину закрыта повысившимся уровнем земли (рис. 14).

Суровая монументальность величественных зданий, получившая столь яркое выражение в памятниках ростовской школы зодчества, особенно заметно ощу-

3*

* 35 *

Архитектура Углича и района



Углич — один из старейших русских городов, богатый художественными памятниками. Некоторые из них, например Дивная церковь, пользуется широчайшей известностью.

Книга знакомит с краткой историей и архитектурными достопримечательностями древнего волжского города.



8. Успенская Дивная церковь Алексеевского монастыря с трапезной. Вид с юго-востока

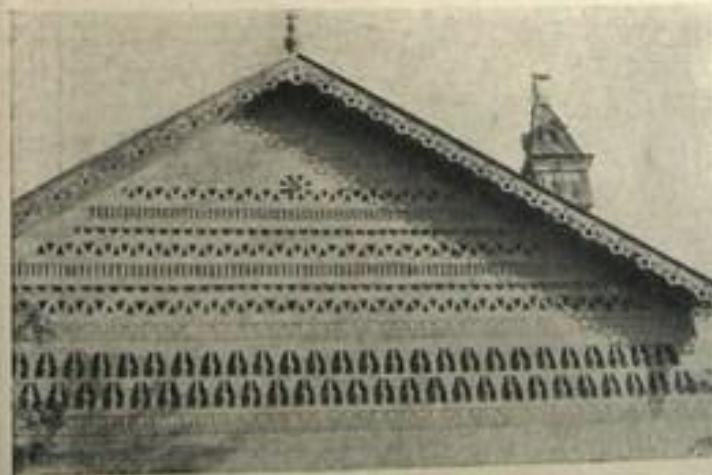


9. Успенская Дивная церковь. Вид с северо-востока

Палата княжеского дворца



2. Тронная палата княжеского дворца („палата царевича Дмитрия“). Вид с юго-востока



3. Тронная палата княжеского дворца. Декорация южной стены

Троицкая церковь Дивной горы



28. Дивная гора. Троицкая церковь



29. Дивная гора. Фрагмент фасада Троицкой церкви

Спасибо за внимание!

