

# Практические аспекты использования технологий с доказанной эффективностью в работе педагога-психолога ОУ с детьми с ОВЗ и РАС

Педагог-психолог Бобрикова А.В.  
ГБОУ школа №46 «Центр РиМ»

# Иерархия поведения по опасности

- Аутоагрессия
- Агрессия
- Убегание
- Поедание несъедобного (пика)
- Порча имущества
- Крик, вокализация, «выкрики с места»
- Стереотипии, беспокойные движения

# Что такое функциональная оценка поведения (ФОП)?

- Метод, с помощью которого определяется функция поведения

ИЛИ, другими словами ...

- Метод, с помощью которого можно выяснить, *почему* человек демонстрирует это поведение

# Функциональная оценка поведения -

Понимание взаимосвязи трех понятий(АВС):

- А – что предшествует поведению
- В – само поведение
- С – последствия поведения

<p style="text-align: center;"><b>А</b> (предшествующий фактор)</p>	<p style="text-align: center;"><b>В</b> (поведение)</p>	<p style="text-align: center;"><b>С</b> (последствия)</p>
<p>Мама говорит: "Время уходить с детской площадки"</p>	<p>Ребенок в начинает кричать и топать ногами</p>	<p>Мама говорит: "Хорошо, еще пять минут"</p>
<p>Мама говорит: "Мне жарко, пойдем возьмем немного лимонада"</p>	<p>Ребенок улыбается и бежит к маме</p>	<p>Мама и ребенок уходят с детской площадки и идут за лимонадом</p>

# Условия возникновения нежелательного поведения

- Здоровье/Болезнь
- Медикаменты
- Сон
- Диета
- Время дня/года
- Место
- Активности
- Люди
- Стимуляция
- Манера поведения сотрудников
- Структура
- Рутинны



# Почему важно использовать функциональную оценку поведения?

- Вмешательство, основанное на функциональности, является более эффективным.
- Помогает выбрать методы коррекции поведения.
- Уменьшает неэффективное, нерезультативное или возможно вредное вмешательство.

# Причины нежелательного поведения

- Получение внимания;
- Получение чего-либо;
- Избегание чего-либо;
- Сенсорные причины.



# Сенсорная интеграция

- это неврологический процесс, обеспечивающий организацию всех сенсорных ощущений, которые получает человек

# Сенсорные системы

- Тактильная
- Вестибулярная
- Проприоцептивная
- Обонятельная
- Слуховая
- Зрительная
- Вкусовая

# Нарушение сенсорной интеграции

- проблемы с фильтрацией информации
- трудности с обработкой
- неправильное/замедленное использование поступающей информации.



- перегрузка нервной системы
- наступает запредельное торможение
- или перевозбуждение нервной системы



## **В результате ребенок:**

- не может вычлнить значимую информацию из общего потока стимулов
- не способен игнорировать ненужные для него в данный момент времени раздражители
- испытывает значительные трудности в освоении правильной двигательной реакции или двигательного акта

# Признаки сенсорной перегрузки

- Проблемы с координацией движений и балансом
- Бледность или покраснение кожи
- Ребенок просит остановиться
- **Ребенок отказывается от любых занятий**
- Учащенный пульс
- **Истерика. Неудержимый плач.**
- Боли в животе. Тошнота, рвота.
- Повышенная потливость.
- **Раздражительность. Злость. Агрессия.**
- Нехарактерное для ребенка повторение одних и тех же слов или фраз
- Трудности речи. Временная утрата речи.
- **Сильное увеличение самостимуляций (стереотипных движений)**

# Сенсорный профиль

Имя ребенка: X. Александр

Пользуется ли ребенок речью? \_\_\_\_\_ если да – использует слова или предложения?  
нет

Использует ли ребенок символы или картинки для выражения своих потребностей? Какие символы он знает \_\_\_\_\_ нет

\_\_\_\_\_ да,

щипается \_\_\_\_\_

проявляет ли ребенок агрессию по отношению к себе или другим, когда расстроен? \_\_\_\_\_ к себе агрессивно не проявляет. Маму, брата может ущипнуть, убегает ли ребенок или пытается покинуть комнату, когда расстроен? \_\_\_\_\_ нет Убегает, когда не организован \_\_\_\_\_ нет

+

“прикосновение” свойственно ли ребенку следующее.....	5: Всегда	4: Часто	3: Иногда	2: Редко	1: Никогда	комментарии
1. Избегает или не любит, когда у него грязные руки?			+			
2. Предпочитает одежду с длинным рукавом даже когда жарко?					+	
3. Избегает носить одежду из определенных тканей?					+	
4. Избегает ходить босиком, особенно по песку или траве?					+	
5. Раздражается от ярлычков на одежде?					+	
6. Жалуетса, что носки неправильно одеты?					+	
7. Стремится вырваться, если удерживают или обнимают?			+			
8. Выражает дискомфорт, если к нему дружески прикасаются другие?				+		
9. Чаще предпочитает трогать других сам, чем позволять прикасаться к себе?				+		
10. Имеет тенденцию сталкиваться с другими или толкать их?					+	
11. Кажется, что боится щекотки?					+	Любит когда его щекочут.

Анализ уровня сенсомоторного развития ученика 1\*класса X.Саши

Сферы	Балл	Уровень	Комментарий
Тактильная	37	Ниже среднего	Доп.стимуляция
Вестибулярная	44	Средний	
Зрительная	26	Выше среднего	Ограничение нагрузки
Слуховая	12	Выше среднего	Ограничение нагрузки
Вкусовая, обонятельная	6	Ниже среднего	Доп.стимуляция
Проприоцептивная	19	Выше среднего	Ограничение нагрузки
Уровень поддержки			
В обучении навыкам	51	Выше среднего	
Процесс еды	11	Ниже среднего	
Самоорганизация	24	Выше среднего	
эмоциональная	30	Выше среднего	

**Рекомендации:** ограничение нагрузки на зрительный, слуховой анализатор (Наушники, режим тишины. Щирма, изоляция от группы)

**Для развития тактильной сферы:** игры с водой, сенсорная корзина, сыпучие материалы.

**Для развития вкусовой и обонятельной сферы:** ароматизированные коробки (саше-посobie); пищевые раздражители (имбирь, лимон...)

# Сенсорный профиль Н\*\*\*

Сферы	Балл	Уровень чувствительности	Комментарий
Тактильная	72	Выше среднего	Ограничение нагрузки
Вестибулярная	41	Средний	
Зрительная	18	Средний	
Слуховая	9	Средний	
Вкусовая, обонятельная	9	Средний	
Проприоцептивная	13	Ниже среднего	Дополнительная стимуляция

***Сенсорная диета*** – это спланированные строго по расписанию активности, которые разрабатывает специалист с учетом запросов нервной системы ребёнка.

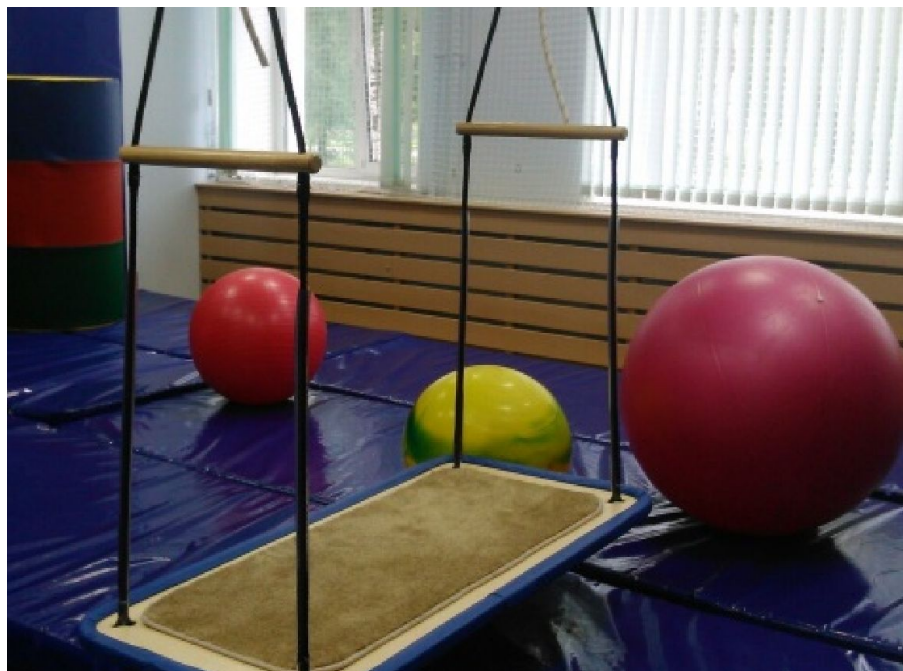
<b>Система</b>	<b>Возбуждающие активности</b>	<b>Успокаивающие активности</b>
<b>Визуальная</b>	<ul style="list-style-type: none"> <li>• Цвета: красный, желтый</li> <li>• Яркий резкий световой поток</li> <li>• Области визуальной концентрации в классе</li> <li>• Разноцветные папки для бумаги</li> </ul>	<ul style="list-style-type: none"> <li>• Цвета: голубой, зеленый</li> <li>• сидеть на передних рядах</li> <li>• Индивидуальное обучение (например, за ширмой)– снижает зрительное напряжение</li> <li>• Мягкое освещение</li> <li>• Чистое рабочее место (минимум раздражителей)</li> <li>• Угловая рабочая зона/ наклонная рабочая поверхность</li> </ul>
<b>Слуховая</b>	<ul style="list-style-type: none"> <li>• Громкая, подвижная музыка</li> <li>• Разговаривать пониженным тоном</li> </ul>	<ul style="list-style-type: none"> <li>• Инструментальная / классическая музыка</li> <li>• Чистые звуки</li> <li>• Метроном</li> </ul>
<b>Вкусовая</b>	<ul style="list-style-type: none"> <li>• Холодные напитки</li> <li>• Кислые продукты</li> <li>• Мятная добавка</li> </ul>	<ul style="list-style-type: none"> <li>• Карамельная или иная мягкая и сладкая начинка в выпечке</li> </ul>
<b>Осязательная</b>	<ul style="list-style-type: none"> <li>• Писать от руки</li> <li>• перебирание крупы</li> <li>• Рисовать на мыльной поверхности</li> </ul>	<ul style="list-style-type: none"> <li>• Разминать руки с помощью специальных игрушек</li> <li>• Антистрессовые игрушки</li> <li>• Пуховое одеяло</li> </ul>
<b>Обоняние</b>	<ul style="list-style-type: none"> <li>• Перечная мята</li> <li>• Лимон</li> </ul>	<ul style="list-style-type: none"> <li>• Ваниль</li> <li>• Розы</li> </ul>
<b>вестибулярная</b>	<ul style="list-style-type: none"> <li>• Неожиданность</li> <li>• Нестабильное положение</li> <li>• Внезапное ускорение / торможение</li> <li>• Упражнение прыгать "по-лягушачьи"</li> </ul>	<ul style="list-style-type: none"> <li>• Ожидаемое событие</li> <li>• Упражнение "встать-сесть"</li> <li>• Упражнение "назад-вперед"</li> <li>• Прогулки с животными</li> <li>• Качаться на качелях</li> </ul>
<b>Проприоцептивная</b>	<ul style="list-style-type: none"> <li>• Место учителя</li> <li>• Терапевтический мяч</li> <li>• Ситуация, когда мяч находится на другой стороне зала</li> </ul>	<ul style="list-style-type: none"> <li>• Пуфики</li> <li>• Кресло-качалка</li> <li>• ограничение пространства</li> </ul>



# Элементы сенсорной диеты Н\*\*\*

- *ограничение нагрузки на тактильную сферу:* комфортная одежда, заплетенные волосы, температурный режим, тактильно-охранительный режим;
- *дополнительная стимуляция проприоцептивной сферы:* сдавливание эспандера, резиновых игрушек и т.п., подъем и перенос тяжестей, ловля мяча.

# Сенсорный зал



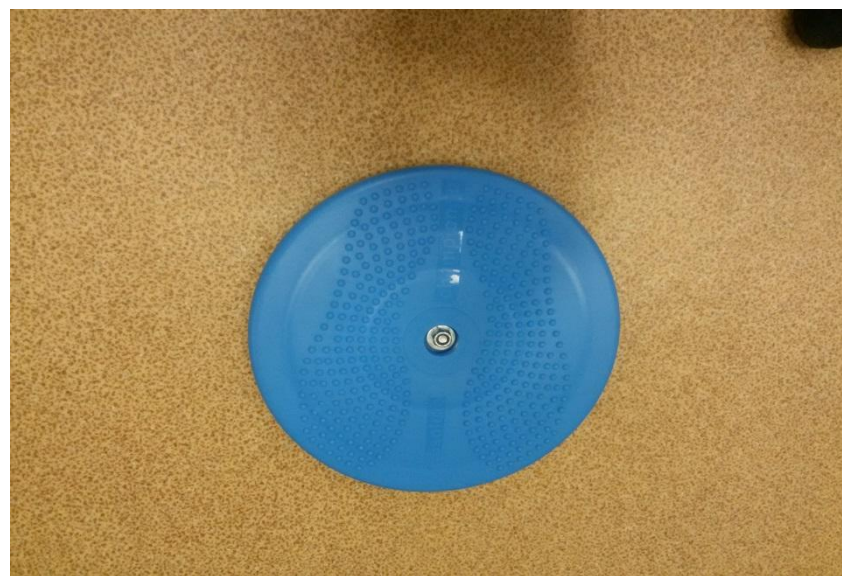
# Светлая сенсорная комната



# Проприоцептивная система



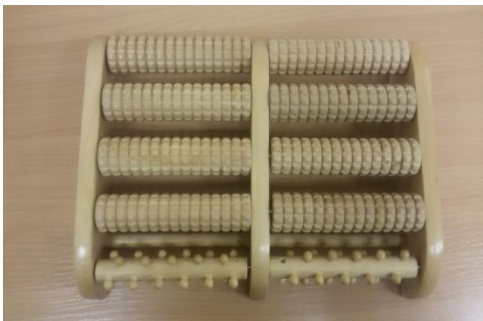
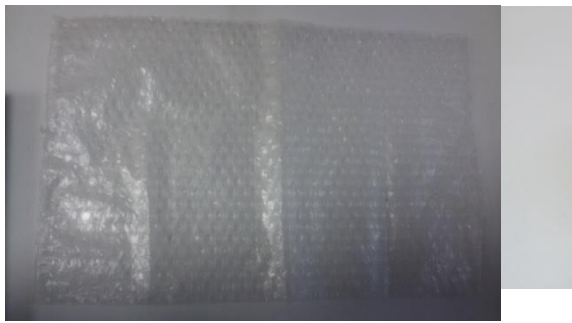
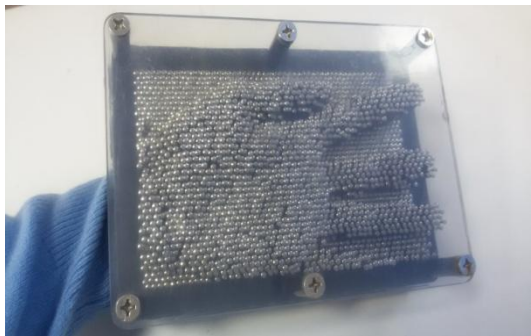
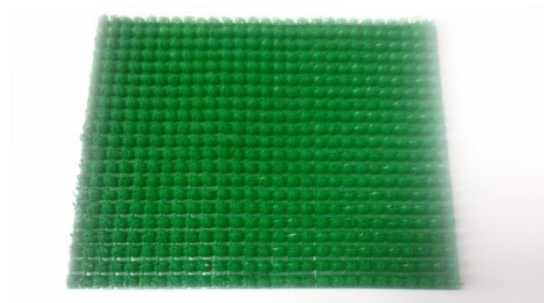
# Вестибулярная система



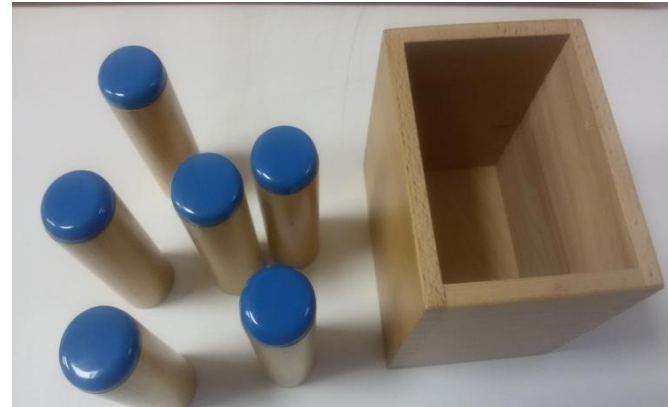
# Вестибулярная система



# Тактильная система



# Слуховая система







# Зрительная система: визуальная организация среды



# Обоняние



# Вкусовая система



# Способы сбора информации

- беседа с педагогами,  
наблюдение в классе;
- бланк фиксации поведения;
- интервью с родителями и педагогами;
- анкета для педагогов.



# Анкета для педагогов (MAS)

Ученик, класс: \_\_\_\_\_ Кто заполняет \_\_\_\_\_ Дата: \_\_\_\_\_

Конкретное описание поведения: \_\_\_\_\_



Вопросы	Никогда	Практически никогда	Редко	В половине случаев	Обычно	Почти всегда	Всегда
	1	2	3	4	5	6	7
1. Проявляется ли поведение, когда человек остается незанятым на уроке?							
2. Проявляется ли поведение, когда человека просят выполнить трудную для него задачу?							
3. Проявляется ли поведение, когда вы говорите с кем-то другим, находясь в той же комнате?							
4. Проявляется ли поведение, когда человек пытается получить желаемое, которое для него недоступно?							
5. Повторяется ли поведение, когда человек остается один в течение длительного периода времени, при этом оно всегда выглядит одинаково, (например – раскачивается вперед-назад)?							
6. Проявляется ли поведение, когда предъявляют требование?							

	Сенсорные причины	избегание	Внимание	Получить желаемое
	1.	2.	3.	4.
	5.	6.	7.	8.
	9.	10.	11.	12.
	13.	14.	15.	16.
Общий балл				
Средний балл				
Относительный ранг				



# Форма структурированного анализа поведения (АВС)

	A	B	C	D	E	F	G	H	I	J	K	L	M	N	O	P	Q	R	S	T	U	V	W	X	Y	Z	AA
2	дата																										
3	время (уроки)																										
4	<b>Поведение (B):</b>																										
5	1																										
6	2																										
7	3																										
8	<b>Место, где произошло поведение:</b>																										
9	1																										
10	2																										
11	3																										
12	4																										
13	5																										
14	<b>Текущая общая активность:</b>																										
15	Инструкция (инд.)																										
16	Инструкция (группа)																										
17	Сидячая работа (в одиночестве)																										
18	Свободное время (индивидуально)																										
19	Свободное время (в группе)																										
20	Обед/перекус																										
21	Другое:																										
22	<b>Непосредственный предшествующий</b>																										
23	Сотрудник игнорирует или уходит																										
24	Убрали/не дали материалы для отдыха или еду																										
25	Отказано в другой просьбе																										
26	Дана инструкция/подсказка к работе																										
27	Спровоцирован сверстником																										
28	Нет (один/ничего не делает)																										
29	<b>Немедленное последствие (C):</b>																										
30	Внимание, блокировка просьбы, сказано 'стоп'																										
31	Перенаправлен в другую зону/к другой																										
32	Дали материалы для отдыха или еду																										
33	Отозвана необходимость работать																										
34	Сотрудник ушел																										

Форма структурированного Анализа АВС для заполнения в школе

Предш. фактор А - Поведение В - Последствие С

ФИ обучающегося, класс

кто заполнил

Функция поведения

внимание    материальн    избегание    сенсорное



## ABCS данные

Пожалуйста, заполните данные – **До – Поведение - Последствия – Окружение** для каждого из проявлений интересующего вас поведения

<b>Дата/ время</b>	<b>Ситуация до: Что происходило до проявления поведения</b>	<b>Поведение</b>	<b>Последствия - что произошло после демонстрации поведения</b>	<b>Особенности окружения или ситуации, например, недостаточно спал, новые медикаменты, изменения в рутинах, заболел</b>

# Основные компоненты вмешательства

- Организация окружения/контроль предшествующих событий
- Гашение нежелательного поведения
- Обучение альтернативному поведению
- Различные подкрепления

# Организация окружения

- Сделать окружение более предсказуемым
- Четкие понятные рутины и ожидания
- Реорганизация физического окружения или расписания
- Анализ задач/модификация задач
- Даем альтернативный выбор

# Гашение нежелательного поведения

- Убираем внимание при нежелательном поведении, если оно направлено на поиск внимания (запланированное игнорирование)
- Не предоставляем доступ к ценным объектам после неподходящего поведения

# Обучение альтернативному поведению

- Мы не можем “убрать” нежелательное поведение, пока не научим замещающему поведению!
- Замещающее поведение должно выполнять ту же функцию, что и нежелательное поведение
- Замещающее поведение должно практиковаться с высокой частотой, чтобы закрепить навык.

# Как мы используем подкрепление:

- Подкрепить альтернативное поведение
- Подкрепить отсутствие проблемного поведения



# Проактивные стратегии для поведения избегание/уход

- Проверить сенсорные характеристики окружения
- Увеличить общую наполненность окружения подкреплениями
- Принцип предупреждения (сначала/потом)
- В расписании чередуем – более предпочитаемые активности сразу за не предпочитаемыми
- Разбиваем задачи на меньшие части
- Четкие пределы в заданиях – всегда их придерживаемся

# Проактивные стратегии для поведения поиска внимания

- ОБУЧЕНИЕ СОЦИАЛЬНЫМ НАВЫКАМ!
- Уделяем внимание, когда ученик ведет себя хорошо – это должно случаться чаще, чем проявления проблемного поведения
- Обучаем социально приемлемым способам привлечения внимания
- Подкрепляем адекватные попытки получения внимания (хорошее подкрепление – просто оказать приятное внимание).
- Невербальные способы привлечения внимания

# Проактивные стратегии получения желаемого

- Обучаем приемлемым способам просить
- Обучаем ждать
- Даём альтернативный объект
- Убираем то, что ребенку нельзя
- Учим просить больше времени с объектом/активностью
- Даём объекты, чтобы занять себя во время ожидания
- Учим спрашивать, когда в следующий раз получит объект/активность.

# Проактивные стратегии при сенсорных причинах

- Прекращаем и переключаем внимание
- Убираем и ограничиваем доступ к объектам, вызывающим самостимуляции, если это влияет на функционирование
- Снижаем время ничегонеделания

### План поведенческого вмешательства

Имя	<i>Игнат Л.</i>	Дата составления	Сентябрь 2020
Возраст	<i>8 лет</i>	Когда план записан	
Специалист	Педагог-психолог		

Целевое поведение	Определение поведения
Щиплет окружающих	Сидя за партой, когда педагог стоит рядом, либо стоя возле педагога или ребенка, берет полным захватом своей кисти человека за руку от плеча до локтя или от локтя до ладони и сдавливает

### Начальная информация

Частота	Продолжительность	Интенсивность	Когда проявляется	Тенденции
До 10 раз в день	2 сек.	разная	ежедневно	Ухудшается

### Функциональные гипотезы

Предшествующее / особенности окружения	Целевое поведение	функция
<i>Выполняет задание за партой</i>	<i>Щиплет подошедшего к нему педагога</i>	<i>Избегание задания</i>
<i>Вышел на перемену</i>	<i>Подходит к однокласснику и щиплет его</i>	<i>Получение внимания</i>
<i>Заходит с перемены в класс</i>	<i>Щиплет рядом стоящего одноклассника</i>	<i>Избегание задания</i>

## План вмешательства

Предшествующее/ стратегии предотвращения	Стратегии обучения поведению	Реактивные стратегии – как обеспечивать последствия
<ol style="list-style-type: none"> <li>1. Посадить за отдельный стол у стены (желательно стол-подкова)</li> <li>2. Выложить зрительное расписание (задание – подкрепление) Можно попробовать выложить сразу карточки трёх заданий, а между ними пустые карточки на которые будет крепиться карточка с выбранным подкреплением, а в конце самое сильное подкрепление – любимая активность ставится заранее.</li> <li>3. Выбирать подкрепление перед каждым заданием</li> <li>4. Включать в круг, но далеко от детей, ближе к учителю</li> <li>5. На круге подкреплять следующим образом:               <ul style="list-style-type: none"> <li>- после двух-трёх лёгких правильно выполненных заданий - пищевое подкрепление;</li> <li>- после каждого правильно выполненного задания словесная похвала (Молодец, хорошо работаешь!)</li> </ul> </li> <li>6. Пищевое подкрепление на круге должно быть в поле его зрения</li> <li>7. Во время выполнения заданий за партой хвалить за хорошее поведение (Молодец, хорошо сидишь)</li> <li>8. Давать внимание только за хорошее поведение.</li> <li>9. При хорошем поведении хвалить каждые 2-3 минуты</li> <li>10. На перемене занимать его любимыми активностями: игра с мячом, догонялки.</li> </ol>	<ol style="list-style-type: none"> <li>1. Развивать коммуникацию. Четвертый этап PECS. При просьбе какого-либо предмета или активности, должен выложить с помощью карточек на шаблоне своей коммуникативной доски предложение: " Я хочу....(желаемый предмет, активность)". <u>Далее снимает шаблон с коммуникативной книги, подходит к собеседнику, передаёт ему шаблон, указывая на каждую картинку, которые озвучиваются собеседником.</u> Только после этого получает желаемое. Если просит без шаблона, не давать ничего, делая вид, что не понимаете, что ему нужно.</li> <li>2. Учить правильному привлечению внимания на перемене с помощью карточек, выкладывая на шаблоне фразу "Я хочу поиграть". После предъявления данного шаблона играть с ним в следующие игры: небольшое сжатие рук от плеча до кисти, щекотка, подпрыгивания с поддержкой за руки.</li> </ol>	<ol style="list-style-type: none"> <li>1. Если произошло поведение при выполнении заданий (предъявлении требования), проигнорировать щепок, отвести взгляд в течение 5 секунд, затем продолжать настаивать на выполнении задания (требования) вплоть до его выполнения.</li> <li>1. Если произошло поведение на перемене – подводите его к его коммуникативной доске, помогаете ему выложить на шаблоне фразу "Я хочу поиграть". Далее он снимает шаблон с коммуникативной книги, подходит к собеседнику, передаёт ему шаблон, указывая на каждую картинку, которые озвучиваются собеседником. Предлагаете поиграть в догонялки или в мяч тому, к кому он обратится.]</li> </ol>

**Поведенческие цели:**

Краткосрочная цель: будет проявлять нежелательное поведение не более 2-3 раз в течение дня.

Долгосрочная цель: прекращение нежелательного поведения

**Процедура оценки:**

Какие данные будут собираться?	Когда и каким образом будут собираться данные?	Кто будет собирать данные?	Кто будет суммировать и анализировать?
Частота проявления поведения (как часто проявляется)	Бланк регистрации частоты проявления поведения	В классе-воспитатель, воспитатель ГПД	Педагог-психолог

**График пересмотра плана поведенческого вмешательства:**

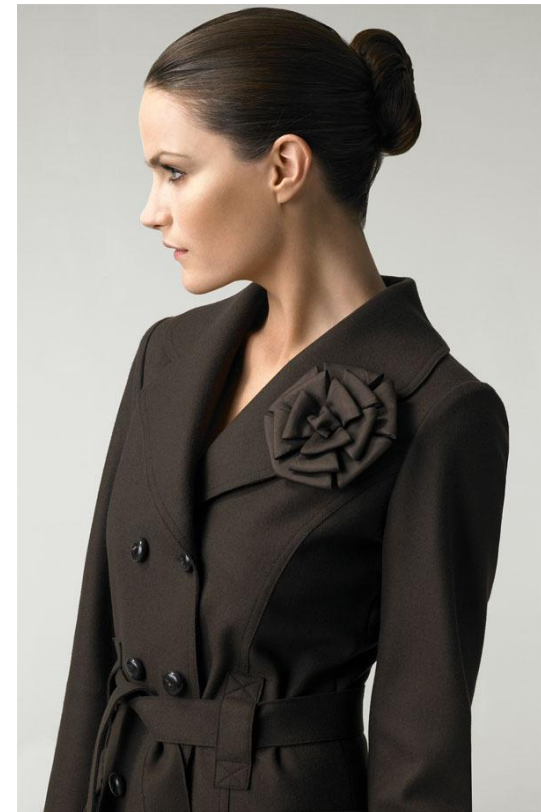
⊕ План поведенческого вмешательства пересматривается ежеквартально в течение года.

Пересмотр плана:	ноябрь 2020
	Февраль 2021
	Апрель 2021
	Октябрь 2021 (новый план)

Педагог-психолог \_\_\_\_\_ / \_\_\_\_\_ / \_\_\_\_\_  
 Кл.руководитель \_\_\_\_\_ / \_\_\_\_\_ / \_\_\_\_\_  
 Воспитатели \_\_\_\_\_  
 Родители \_\_\_\_\_

## Техника безопасности при работе с детьми с поведенческими нарушениями

- одежда с длинным рукавом;
- волосы собраны;
- висящие украшения отсутствуют





# Индивидуальное место для занятий



# Защитное оборудование



# Что может ухудшить ситуацию

- Называние негативного поведения:  
“Не бей меня”!
- Запугивание последствиями:  
“Если будешь выкидывать – отберу совсем!”
- Команда дается в форме вопроса:  
“Ты сейчас готов работать?”
- Перезапуск конфронтации через немедленное представление требований:  
“Ты ударил Сашу, теперь извинись перед ним”
- Обсуждаем происшествие в присутствии ученика:  
“Ты слышала, что Миша сегодня натворил?”