

**Экологические
проблемы
Санкт-
Петербурга и
пути их
решения**



Проблема: Загрязнение атмосферы



- В 2013 году Санкт-Петербург был признан одним из самых загрязненных городов России. Опережают его лишь Норильск и Москва. По статистике 96% жителей нашего города живет в условиях высокого и очень высокого уровня загрязнения атмосферного воздуха. Особенно загрязнен воздух Центрального, Адмиралтейского, Красногвардейского, Невского районов, где имеются ряд крупных промышленных, в том числе химических предприятий.

Возможное решение

- В Санкт-Петербурге действуют 21 автоматическая станция мониторинга атмосферного воздуха. Исследование показали: 91% всего загрязнения дает транспорт, поэтому планируется переходить на бензин стандарта Евро-3, Евро-4 и ограничить въезд автомобилей в центральную часть города, что способствовало бы развитию велосипедного движения.

Проблема:

Шумовое загрязнение

- По данным Роспотребнадзора нашего региона один миллион жителей Санкт-Петербурга проживет в условиях с повышенным содержанием шума. Из них 700 тысяч человек страдают от шума автотранспорта и около 300 тысяч человек – от шума железнодорожного транспорта. Основная причина шума – близкое расположение жилой застройки к транспортным и железнодорожным магистралям, рост интенсивности и скорости движения на дорогах. Большую экологическую проблему для горожан представляет шум и электромагнитное излучение от встроенных трансформаторных подстанций в объекты жилого фонда.

Возможное решение:

- Есть решение Арбитражного суда Санкт-Петербурга и Ленинградской области в соответствии с которым к 2025 году все трансформаторные подстанции должны быть вынесены за пределы жилых домов. Правда, пока количество встроенных трансформаторных подстанций за счет строительства нового жилья в центре города только увеличивается.

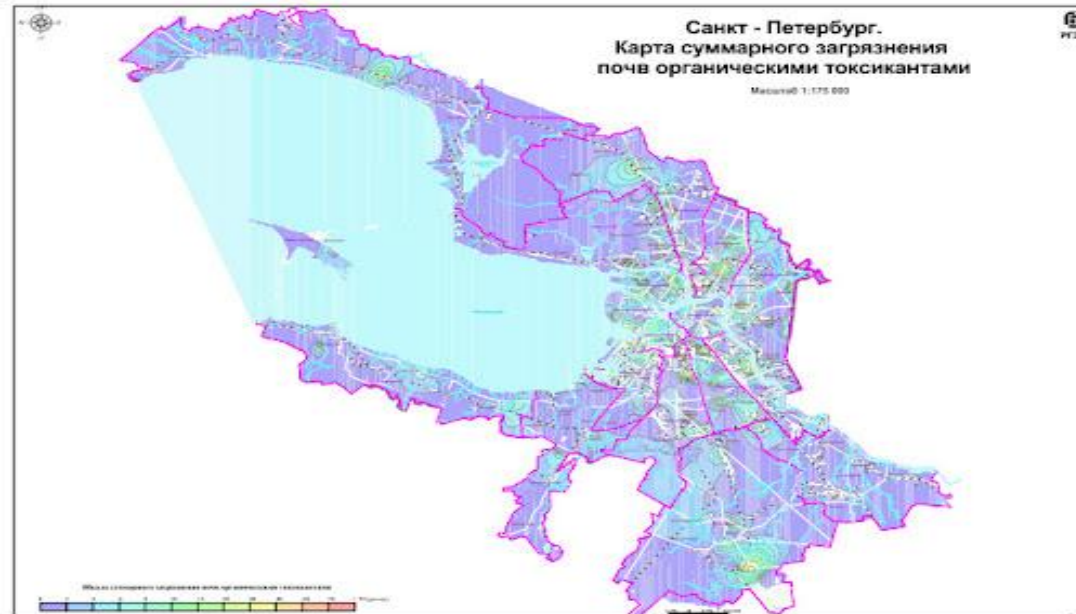
Проблема:

Химическое и радиоактивное загрязнение почв

По статистике из официальных источников за последние годы почти 50 % проб почв в городе не соответствовали гигиеническим нормативам по санитарно-химическим показателям. Из докладов профильных комитетов следует, что в нашем городе 17 мест радиоактивного загрязнения, правда, информация о том, в каких конкретно местах они находятся – отсутствует.

Возможное решение:

Поэтому властями города
садах и школах.



эне почв в детских

Направления улучшения экологической ситуации в Санкт- Петербурге

- Увеличение количества зеленых насаждений
- Увеличение транспортных развязок, для уменьшения количества пробок в городе, т.к. известно, что в 2-3 раза больше загрязняющих веществ выбрасывается при движении автомобилей со скоростью 5-10 км/ч.
- Вынесение за пределы городской черты экологически опасные предприятия.
- Проведение шумозащитные мероприятия – шумозащитное остекление, озеленение, использовать мягкого асфальтового покрытия и др.



Источники

- https://ru.wikipedia.org/wiki/%D0%AD%D0%BA%D0%BE%D0%BB%D0%BE%D0%B3%D0%B8%D1%8F_%D0%A1%D0%B0%D0%BD%D0%BA%D1%82-%D0%9F%D0%B5%D1%82%D0%B5%D1%80%D0%B1%D1%83%D1%80%D0%B3%D0%B0
- <https://bellona.ru/2011/06/16/osnovnye-ekologicheskie-problemy-san/>
- <http://www.spbrc.nw.ru/ru/councils/ecology/problems>

