

Утримання бджолиних сімей



Аламчук Л.О.,
2010



§1. Утримання бджолиних сімей у весняно-літній період



Весняно-літній період є основним у
роботі пасічника.

За цей період проводять головну весняну
ревізію, визначають стан сімей, готують
їх до медозборів та використовують їх.

Оцінка стану сімей, що вийшли з зимівлі



Під час зимівлі відмирає частина бджіл сім'ї, створюється невідповідність між кількістю стільників зайнятих і

Загальний стан пасіки ^{незайнятих} оцінюють під час першого очисного обльоту бджіл. Бджоли його здійснюють в теплий (більш як **10°C**) сонячний день. Масовий дружній літ свідчить, що сім'я нормальної сили, не уражена хворобою, є



Оцінка стану сімей, що вийшли з зимівлі

Перше повне розбирання гнізда весною проводять при температурі не нижче **14 °C**.

Обов'язковим є:

- чищення вуликів від зимового підмору
- скорочення та утеплення гнізда
- забезпечення кормом (при потребі)
- проведення профілактичних заходів.



Головна весняна ревізія



Головна весняна ревізія – це огляд, який проводиться на початку сезону з метою спрямовування розвитку бджолиних сімей на інтенсивне нарощування.



Її проводять переважно в другій і третій декадах квітня (у пд. р. України на 10-15 днів раніше). Якщо погодні умови сприятливі, то ревізію проводять в найближчі дні після очисного обльоту.



Головна весняна ревізія

Під час огляду з'ясовують:

- кількість рамок займаних бджолами
- кількість рамок з розплодом
- наявність корму
- якість матки
- загальна кількість стільників
- загальний стан гнізда

Одержані відомості записують в пасічному журналі.



Головна весняна ревізія



За кількістю зайнятих бджолами рамок або вуличок визначають **силу сімей**: сильні займають – 8 рамок і більше, середньої сили – 6-7, слабкі – менше 6 рамок.



Обліковуючи **запас меду** виходять з того, що повністю зайнятий стандартний стільник містить 3,6 кг меду. Запас корму в гнізді повинен становити не менше 8-10 кг.



Загальний стан гнізда визначається якістю стільників, відсутністю ознак



Головна весняна ревізія



Наявність розплоду в гнізді свідчить, що матка перезимувала і виконує свої функції, спеціально розшукувати її на стільниках немає потреби.

Порахувавши рамки з розплодом, звертають увагу на його якість.

Високоякісні матки відкладають яйця суцільним масивом, починаючи з центра.

Дані про кількість і якість розплоду та силу сім'ї є найважливішими показниками, на основі яких визначають дійові заходи для підготовки пасіки до медозбору, зокрема замінюють маток, вибраковують сім'ї, приєднують слабкі до інших тощо.

Правила відбору і пересилки патологічного матеріалу в

лабораторію

При гнильцевих захворюваннях і

мішечковатому розплоді – від 2-3 уражених сімей зразки стільників (стільника) розміром 10×15 см із хворими і загиблими личинками та лялечками;

При підозрі на септичні захворювання

(септицемія, паратиф, гафніоз, колібактеріоз) – по 50 хворих бджіл від 2-3 сімей з вираженими ознаками захворювання;

При підозрі на вірусні захворювання

(хронічний параліч, гострий параліч, філаментовіроз) - по 50 хворих або загиблих бджіл, законсервованих 50%-ним гліцерином, від 2-3 сімей з вираженими ознаками захворювання;





Відбір
зразків



Правила відбору і пересилки патологічного матеріалу в

лабораторію

При підозрі на вароатоз взимку надсилають трупи бджіл та сміття з дна вуликів (не менше 200 г з пасіки), навесні – бджолиний розплід на стільнику з нижнього краю розміром 3×15см та сміття з дна вулика у зазначеній вище кількості. Влітку і восени беруть проби запечатаного розплоду (бджолиний чи трутневий) зазначених вище розмірів або не менше 100 бджіл, відібраний у вулику від 10% підозрюваних щодо захворювання бджолосімей пасіки.

При інших хворобах посилають по 50 живих бджіл із клінічними ознаками або стільки ж трупів свіжого підмору від підозрілих по захворюванню сімей.



Правила відбору і пересилки патологічного матеріалу в

лабораторію

При обстеженні (паспортизації) пасік у лабораторію ветеринарної медицини направляють від 10% сімей пасіки по 50 живих бджіл та зразки печатного розплоду бджіл (трутнів).

При підозрі на отруєння посилають 400-500 трупів бджіл, 200 г відкачаного незапечатаного меду і 50 г перги у стільнику від 10% бджолиних сімей із характерними ознаками ураження, а також 500-1000 г зеленої маси рослин з ділянки, яку відвідували бджоли. Для виявлення в меду паді або збудників хвороб надсилають 100 г меду, а для виявлення пестицидів – 200 г; при підозрі на інфікованість воску і вощини від кожної партії відбирають проби не менше 100 г.



Скорочення й утеплення

ГНІЗД

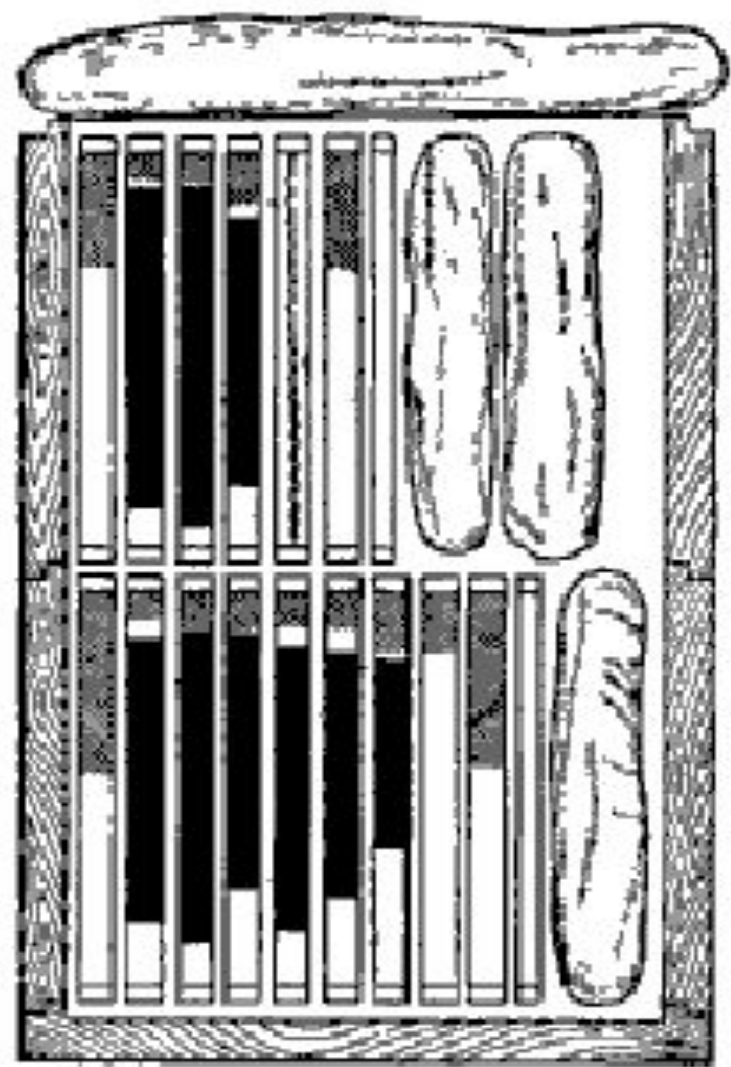
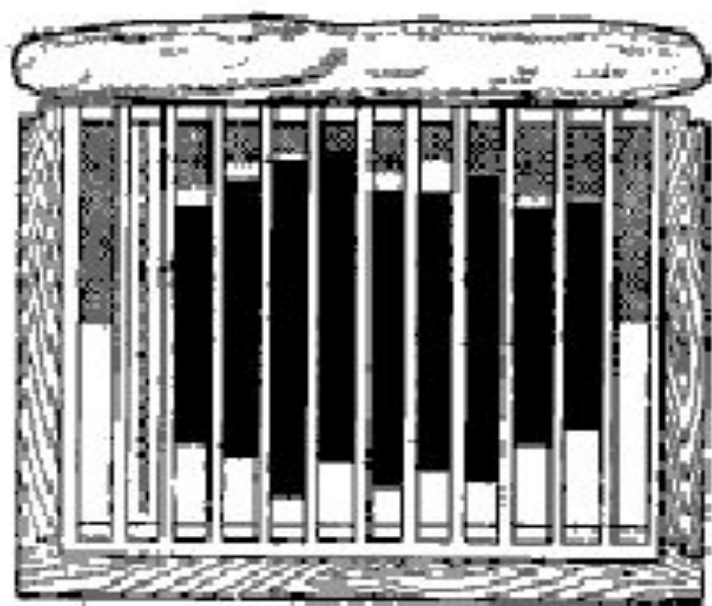
Під час весняної ревізії проводять скорочення й утеплення бджіл.

Стільники, що не обсижуються бджолами, відбираються з гнізда, а пусті замінюються на медово-пергові. При відсутності останніх, бджіл підгодовують канді. Також вибраковують стільники покриті пліснявою та із прокислою пергою.

За необхідності замінюють утеплення чи додають бокове. Як утеплювальний матеріал використовують різноманітні подушки.

Скорочення передбачає створення поліпшеного температурного режиму, за рахунок зменшення об'єму. Стільники з кормом, які не обсижуються переносять за заставну дошку.





Методи утримання бджолиних сімей в різних типах вуликів

Метод утримання – комплекс спеціальних технологічних операцій спрямованих на посилення потенціалу бджолиних сімей найефективнішого використання взятків.

Кожен метод передбачає:

- розширення гнізда
- відбудова нових стільників
- регулювання відкладання яєць маткою
- заміну матки
- залучення максимальної кількості бджіл до льотної діяльності
- вивільнення робочих бджіл під час медозбору від інших видів робіт
- одержання приросту пасіки
- формування відводків



Метод Ващенко

Метод Ващенко застосовується у вуликах горизонтального типу. Розроблений для умов головного взятку з гречки в середині літа. Ґрунтується на формуванні відводка з маткою або маточником.

Основні засади:

- за 4-6 тижнів до початку медозбору в сильних сім'ях (з ознаками роїння) формують відводок шляхом поділу надвоє глухою перегородкою;
- в нове відділення переносять рамки з розплодом і зрілим маточником;
- перед медозбором бджіл об'єднують у



Метод відводків

Метод відводків застосовують у лежаках на 20-24 рамки.

Ґрунтується на формуванні відводків у різні періоди – до медозбору та після його закінчення, залишаючи зимувати.

Розроблений для пакетного бджільництва, використання ранніх сильних взятків (акація, еспарцет) та одержання приросту пасіки.

За його використання організовують штучне виведення маток або закупають матки на племінних господарствах.



Метод відводків



Ранні відводки:

- відділяють відводок на 4-5 рамок, підставляють 2 рамки з основної сім'ї (з розплодом і кормом) і струшують з 3-4 стільників бджіл (без матки);
- підсажують матку чи підставляють зрілий маточник;
- напередодні медозбору об'єднують чи продають пакети.

Відводки в кінці взятку:

- формують з сімей, які до взятку були слабкими чи середньої сили, а під час нього наростили силу і перебувають в ройовому стані;
- відводки формують на молодих матках і пускають в зимівлю, по 2 , 3 в одному вулику;
- слабкі відводки, які не встигають наростити силу до осені об'єднують.

Метод двоматкового утримання

Ґрунтується на розділенні розплідної частини гнізда на дві частини, в кожній з яких є матка. Використовується у лежаках з магазинними надставками.

Основні засади:

- перегородка має віконце 10x15 см з решіткою
- сім'я працює як цілісна одиниця
- для запобігання роїння відбирають рамки з розплодом і утворюють відводки
- нарощення сили сім'ї відбувається швидко (16- 18 рамок за тиждень)

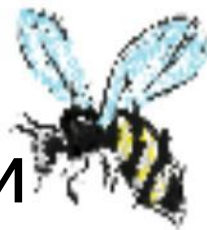
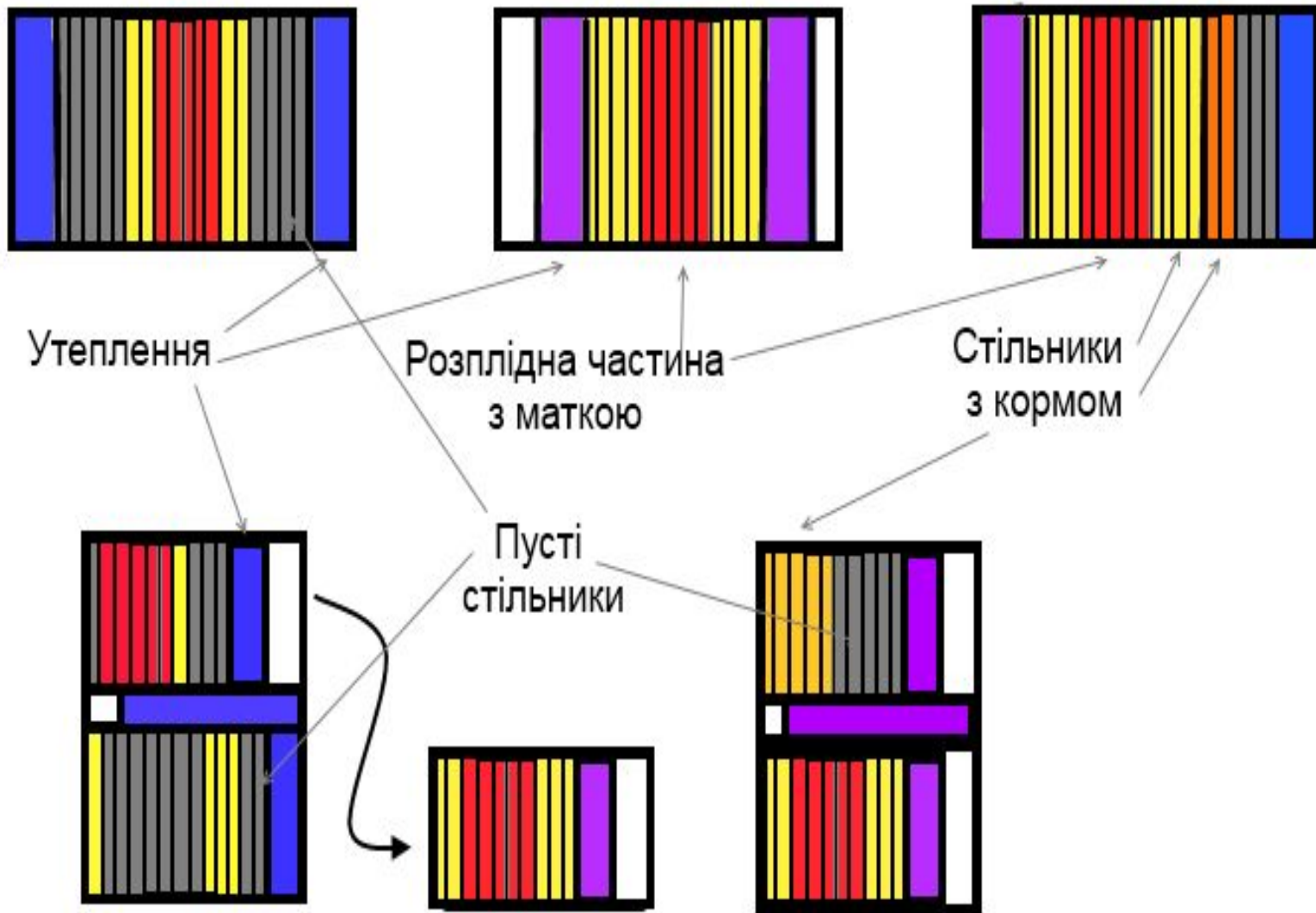


Схема скорочення і утеплення гнізда



Розширення гнізд



При правильному догляді та сприятливих погодних умовах бджолина сім'я швидко збільшує свою силу і за 4-5 тижнів слід проводити розширення гнізд.

Розширення гнізд в лежаках проводять підставляючи порожні світло-коричневі стільники, при потребі з кормом. В багатокорпусних вуликах гніздо розширяють підставляючи другий корпус.

Невчасне розширення та відсутність в природі джерел корму може викликати

Забезпечення кормами і підгодівля бджіл

В природних умовах всі необхідні речовини речовини для життєдіяльності бджоли отримують з меду й перги.

Корми бджолина сім'я заготовляє протягом весняно-літнього періоду, приносячи в гніздо квітковий пилок та нектар, а в зимовий лише споживає.

Протеїнове живлення: основне джерело квітковий пилок, який бджоли перетворюють в пергу (16-42% протеїну, в медові 0,5%). На вирощування 1 кг (близько 10 тис. особин) бджіл, сім'я витрачає близько 1,5 кг перги. Протягом року бджолина сім'я витрачає близько 30 кг перги.

Замінники при підгодівлі: соєве борошно, пекарські, пивні та кормові дріжджі, квітковий пилок, молоко коров'яче свіже та сухе, казеїн. Бджоли за відсутності корму в природі, можуть приносити горохове та пшеничне борошно тонкого помелу.





Мед, як **вуглеводний корм** для бджіл характеризується такими особливостями:

- висока концентрація енергії за рахунок вмісту в ньому близько 80% цукрів;
- швидке засвоєння речовин за рахунок вмісту глюкози і фруктози 75-78%;
- тривале зберігання у стільниках;
- багатий склад (300 різних речовин і зольних елементів)

Для виготовлення 1 кг воску, бджолина сім'я витрачає до 3,6 кг меду. На вирощування 1 кг бджіл – 1,14 кг меду.

За рік бджолина сім'я використовує близько 90 кг меду. На зимівлю в сім'ї залишають 18-24 кг меду, після зимівлі рівень корму тримають на рівні 8-10 кг, нестача призводить до зниження темпів нарощування і медозбору.

Замінником є цукровий сироп, який готують з цукру та води, концентрація 1:1 на весні та 2:1 для поповнення запасів на зиму, температура при

Підготовка бджолиних до медозбору

Завдяки підтримуючому медозбору весняної флори бджолині сім'ї нарощують достатню силу до головного медозбору.

Головний медозбір – це медозбір, по закінченню якого отримано найбільше товарної продукції за сезон. Їх може бут декілька.



Підготовка бджолиних сімей до медозбору включає:

1. Нарощування сили сім'ї.
2. Перевезення бджолиних сімей до масивів медоносної флори (кочівля, не менше 4 км).
3. Формування сімей-медовиків.
4. Обмеження яйцекладки маток.
5. Підготовка порожніх стільників.
6. Забезпечення сімей доброякісними матками.
7. Підготовка відповідного інвентарю та обладнання.



Використання медозбору

Бджоли інстинктивно обирають найбільші за площею **масиви медоносів** або рослини, які **найінтенсивніше виділяють нектар**.

Для більш ефективного використання певного медоносу використовують **дресирування** бджіл.

Бджоли які відшуковують джерела корму називають **розвідницями**. Останні, для поширення інформації в гнізді про відстань і розміщення медоносів відносно сонця, застосовують особливі кругові рухи та рухи черевцем, які називають



Дресировання бджіл



Дресировання бджіл – це технологічний захід, який проводиться з метою сконцентрування льотної активності робочих бджіл на один ботанічний вид рослин для одержання монофлорного меду чи бджолиного обніжжя.

Основні засади:

- Підвезення бджіл до масиву медоносу
- Утримання бджолиних сімей сильними та запобігати роїнню
- Згодовування бджолам спеціального сиропу
- Своєчасне відбирання заповнених стільників (корпусів)



Основні засади використання медозборів

1. Забезпечення порожніми стільниками (заміна наповнених на третину запечатаних стільників (корпусів) на порожні)
2. Підтримання активності льоту (передройовий стан, порушення мікроклімату в сім'ї, відсутність вільних комірок, осиротіння).
3. Забезпечення затінення вуликів (розміщення в лісо-полосах, влаштування накриття та наметів в обідні години доби).
4. Налаштування вентилявання гнізд.
5. Забезпечення сімей пергою.





Відкачування меду



Відкачування меду - це трудомісткий процес одержання меду зі стільників за використання спеціального обладнання та інвентарю.

Для **одержання відцентрового** меду використовують такі основні операції:

- відбирання стільників (корпусів) з вуликів
- розпечатування комірок
- відкачування
- очищення продукції

Крім відцентрового меду одержують ще стільниковий, рідше пресовий, самотічний, топлений.

Після відкачування меду стільники не придатні до подальшого використання вибраковують.

Відкачування меду



Якщо відкачування проходить на “точку” потрібно забезпечити наступне:

- відбір стільників проводять в години активного льоту бджіл
- відкачування стільників проводять у вечірні години
- осушування стільників проводять за наявності достатньої кількості природних джерел корму та в стороні від вуликів
- відкачування проводять в спеціально обладнаних наметах чи переносних будках