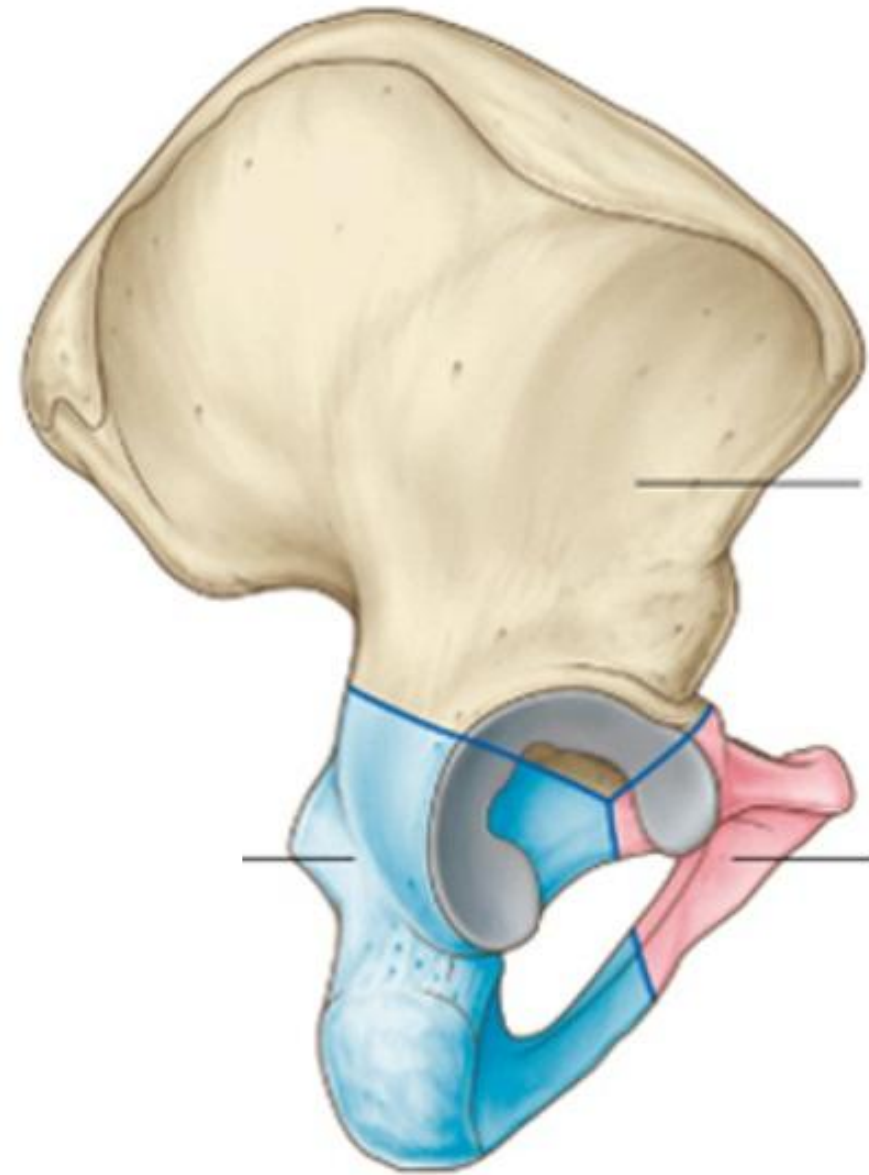
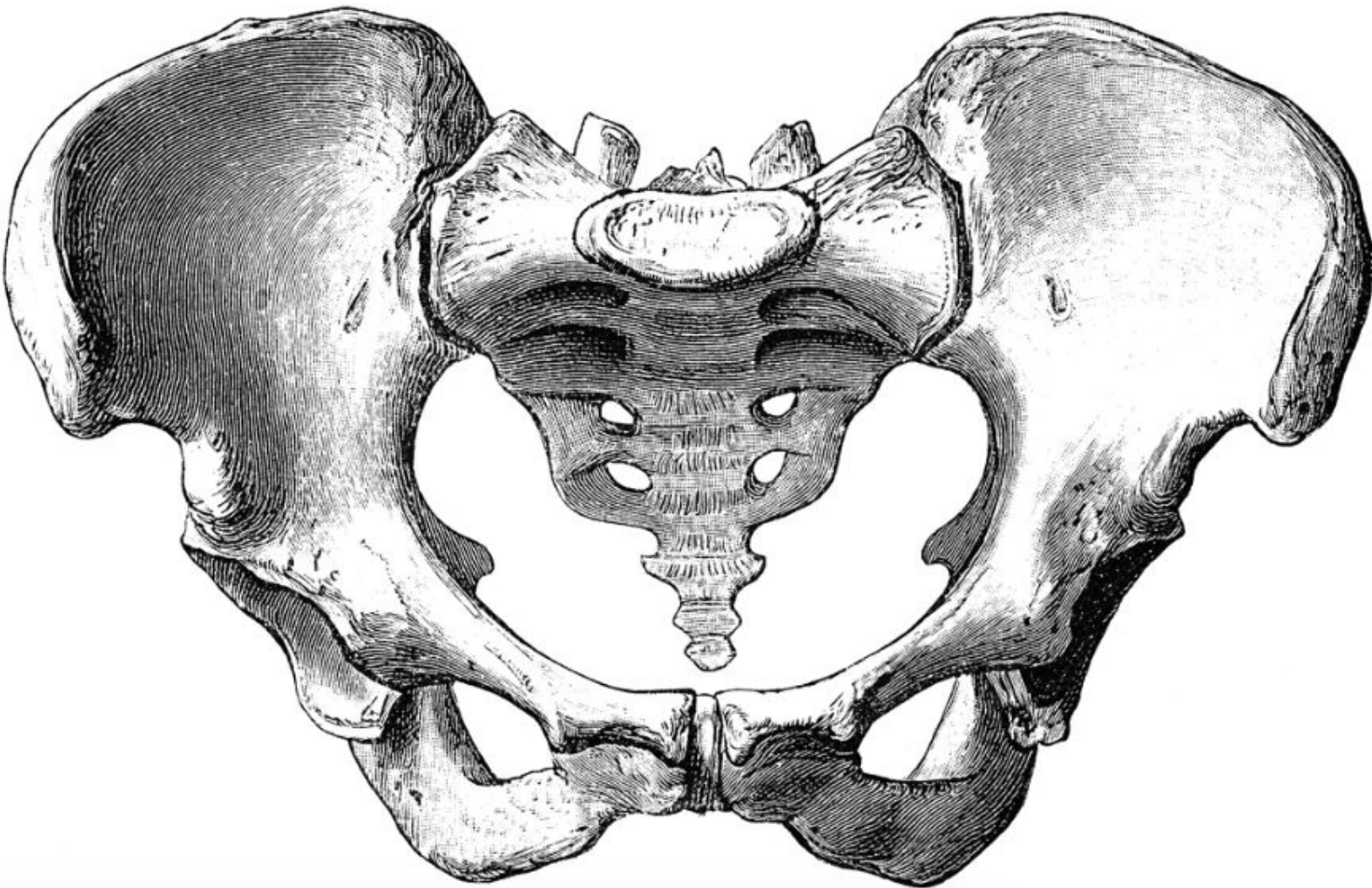


Анатомо-физиологические особенности женского  
организма. Таз с акушерской точки зрения.  
Плод как объект родов

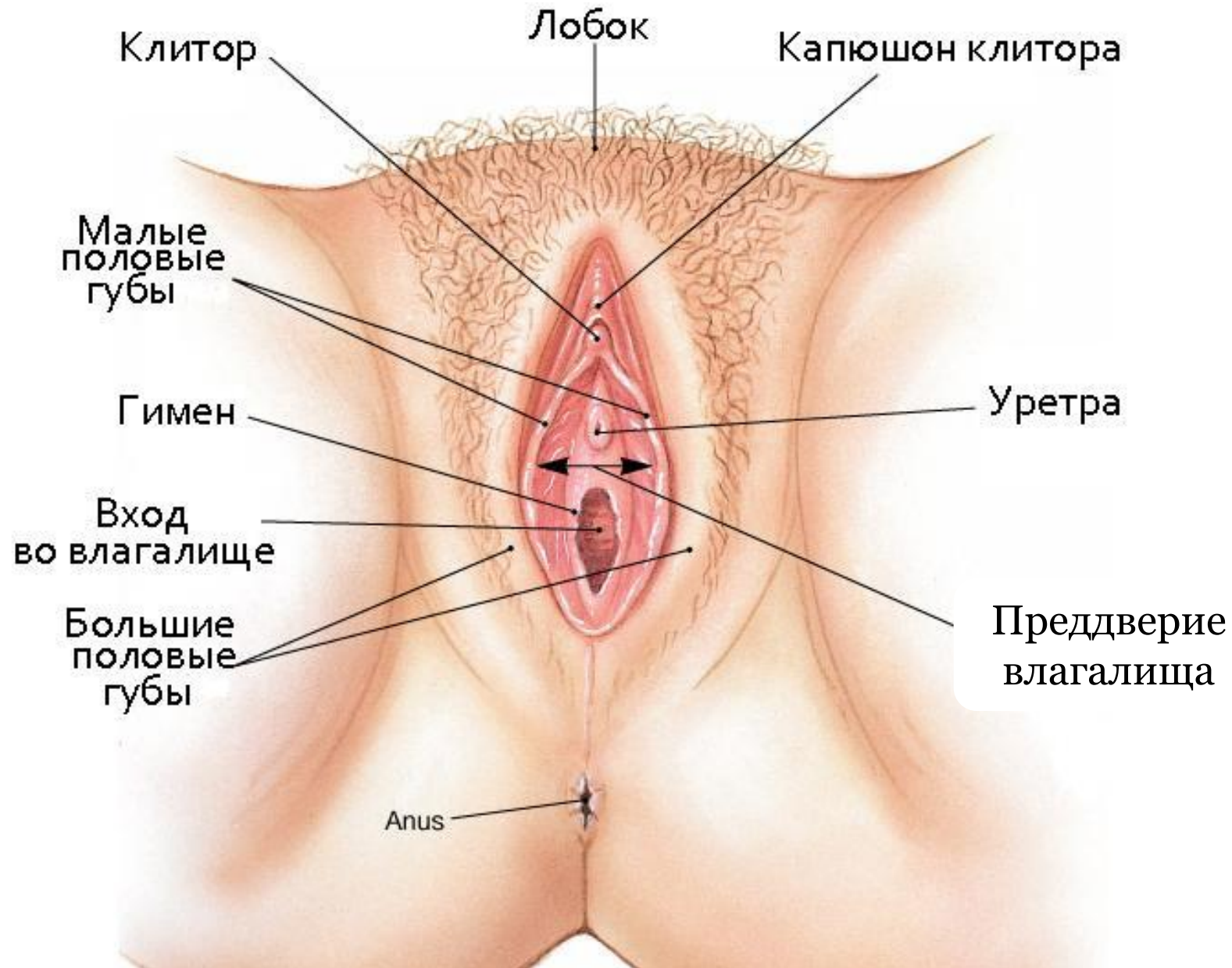
---

Подготовила студентка группы 152А  
Зарнадзе Ника

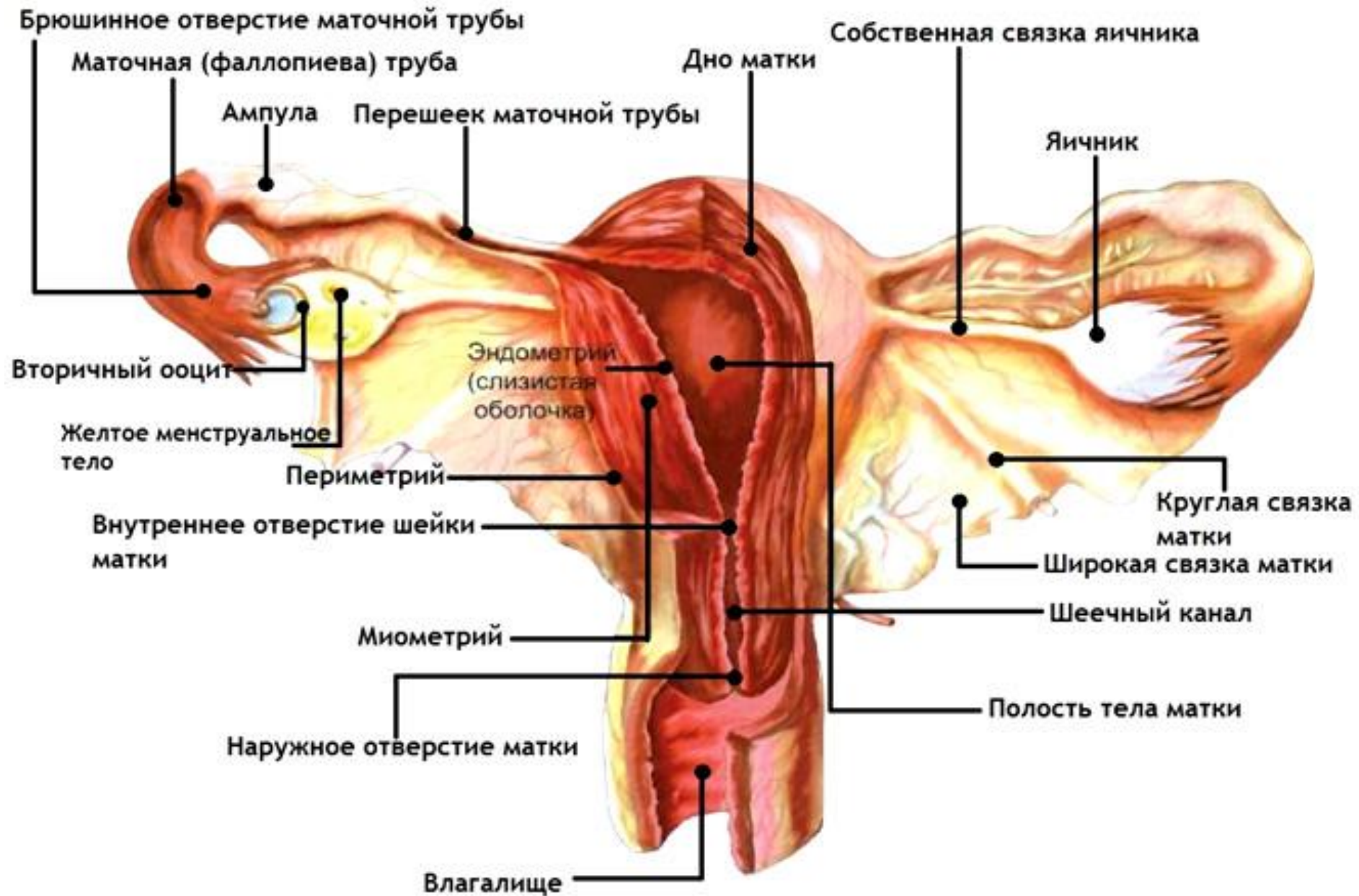
# Женский таз



# Наружные половые органы



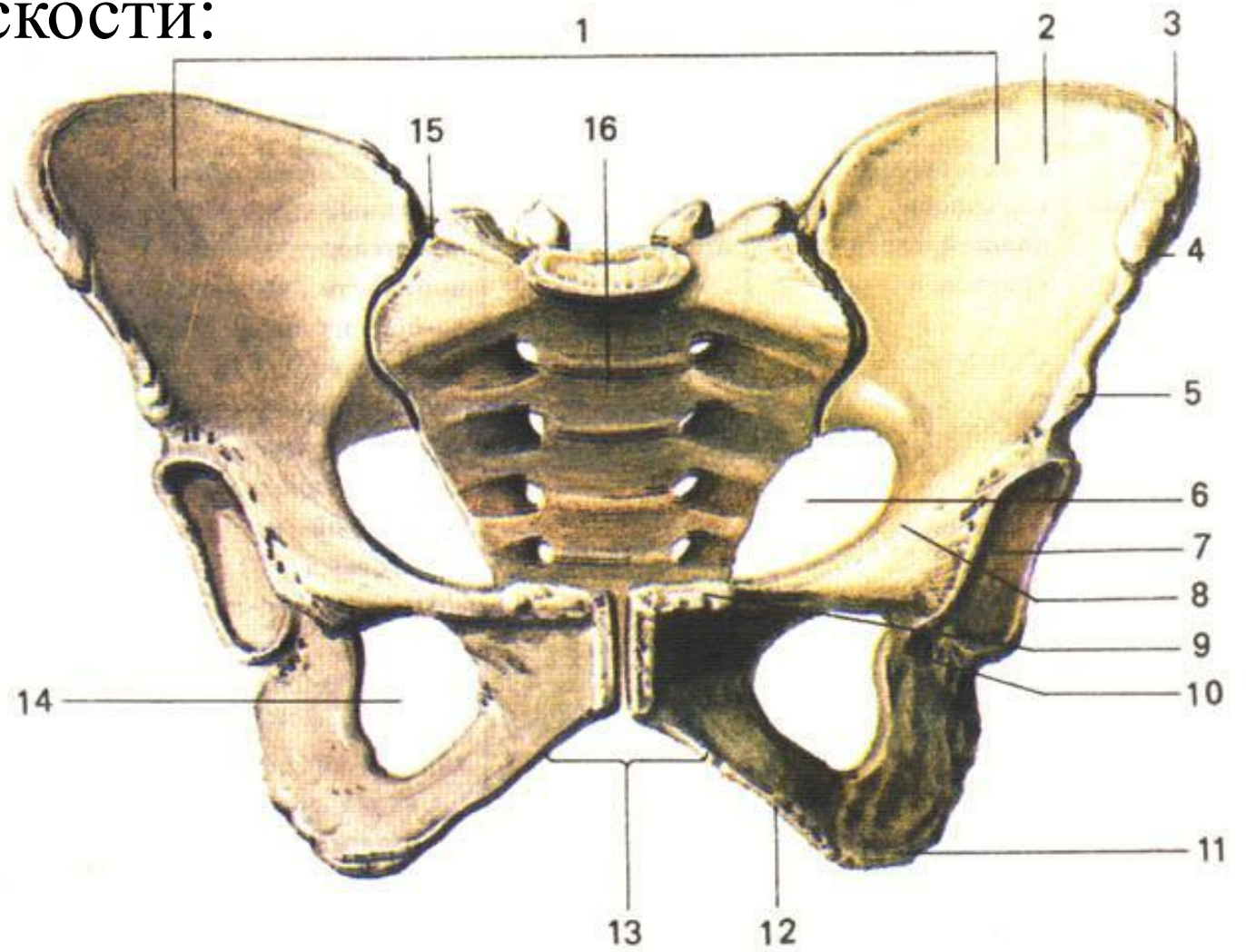
# Внутренние половые органы



# Акушерский таз

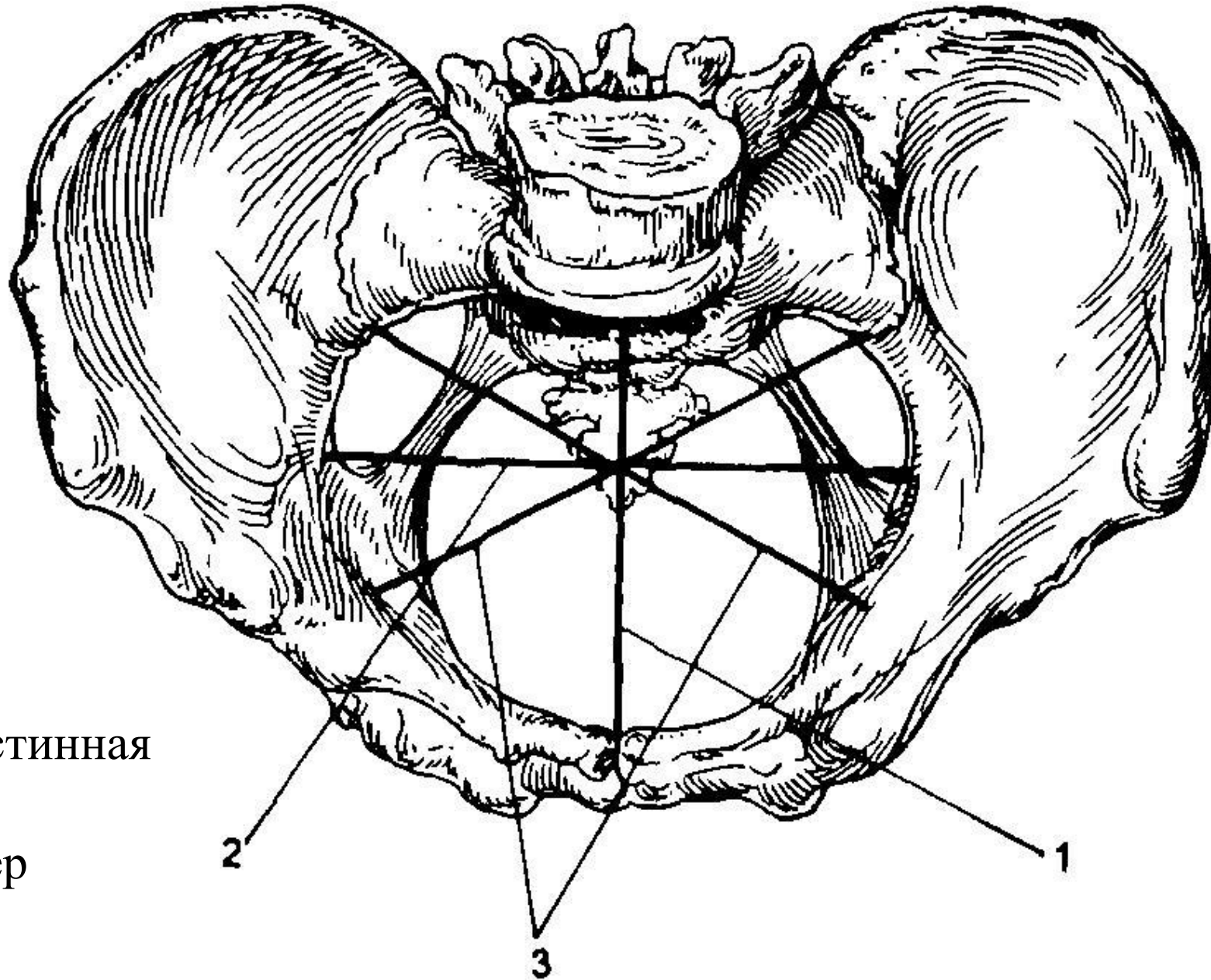
В малом тазе различают плоскости:

- ПЛОСКОСТЬ ВХОДА
- ПЛОСКОСТЬ ШИРОКОЙ ЧАСТИ
- ПЛОСКОСТЬ УЗКОЙ ЧАСТИ
- ПЛОСКОСТЬ ВЫХОДА



Таз женский:

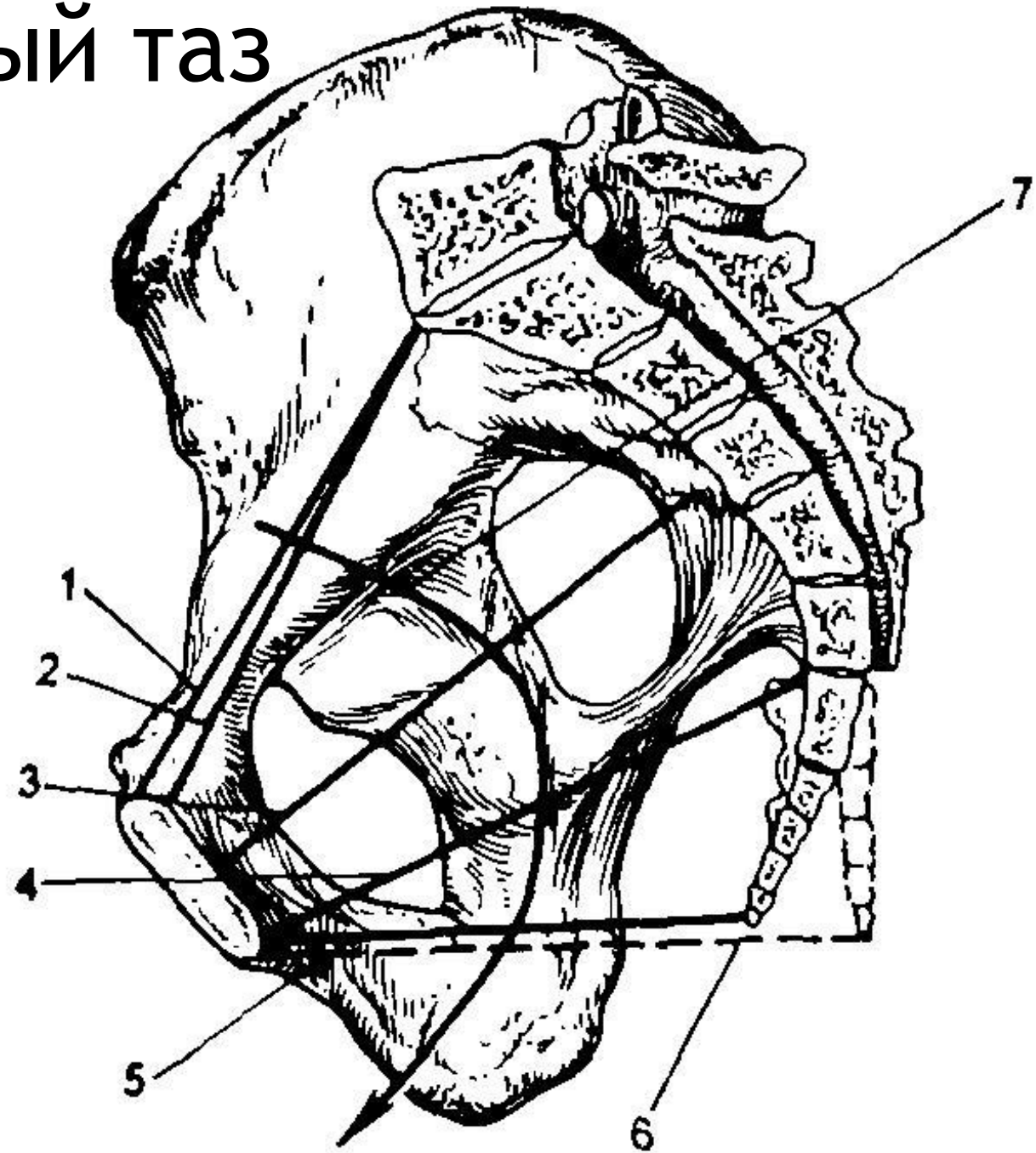
# Плоскость входа в малый таз



1. Прямой размер (истинная конъюгата)
2. Поперечный размер
3. Косые размеры

# Плоскость входа в малый таз

1. Анатомическая конъюгата
2. Истинная конъюгата
3. Прямой размер плоскости широкой части полости малого таза
4. Прямой размер плоскости узкой части полости малого таза
5. Прямой размер выхода малого таза при обычном расположении копчика
6. Прямой размер выхода малого таза при обычном расположении отогнутом кзади копчике
7. Проводная ось таза



# Определение размеров таза

- Определение размеров большого таза производят тазомером Мартина

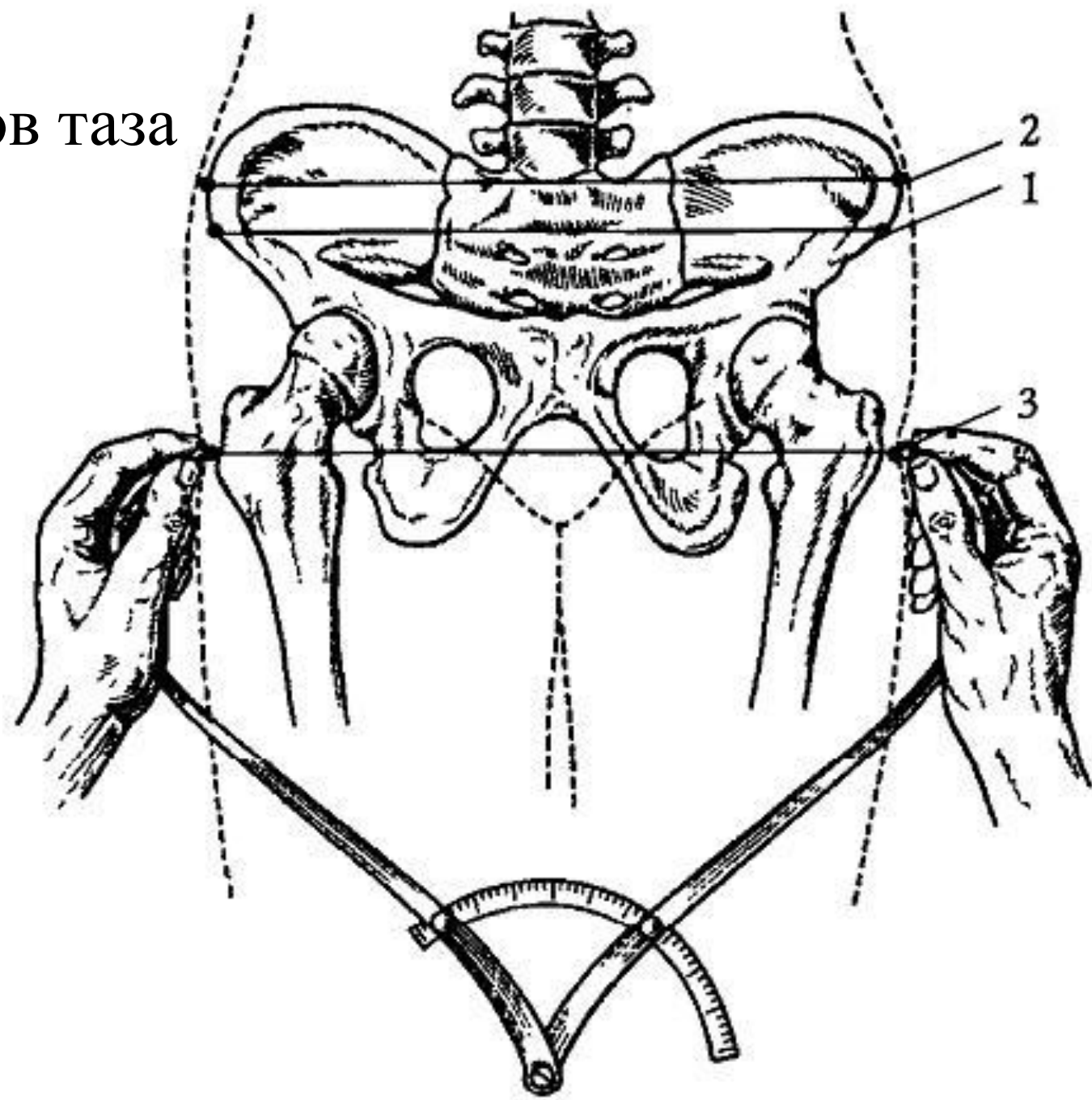




## Измерение поперечных размеров таза

1. **Distantia spinarum** - равен 25-26 см.
2. **Distantia cristarum** - равен 28-29 см.
3. **Distantia trochanterica** - расстояние равно 31-32 см.

В нормально развитом тазу разница между поперечными размерами большого таза составляет 3 см.

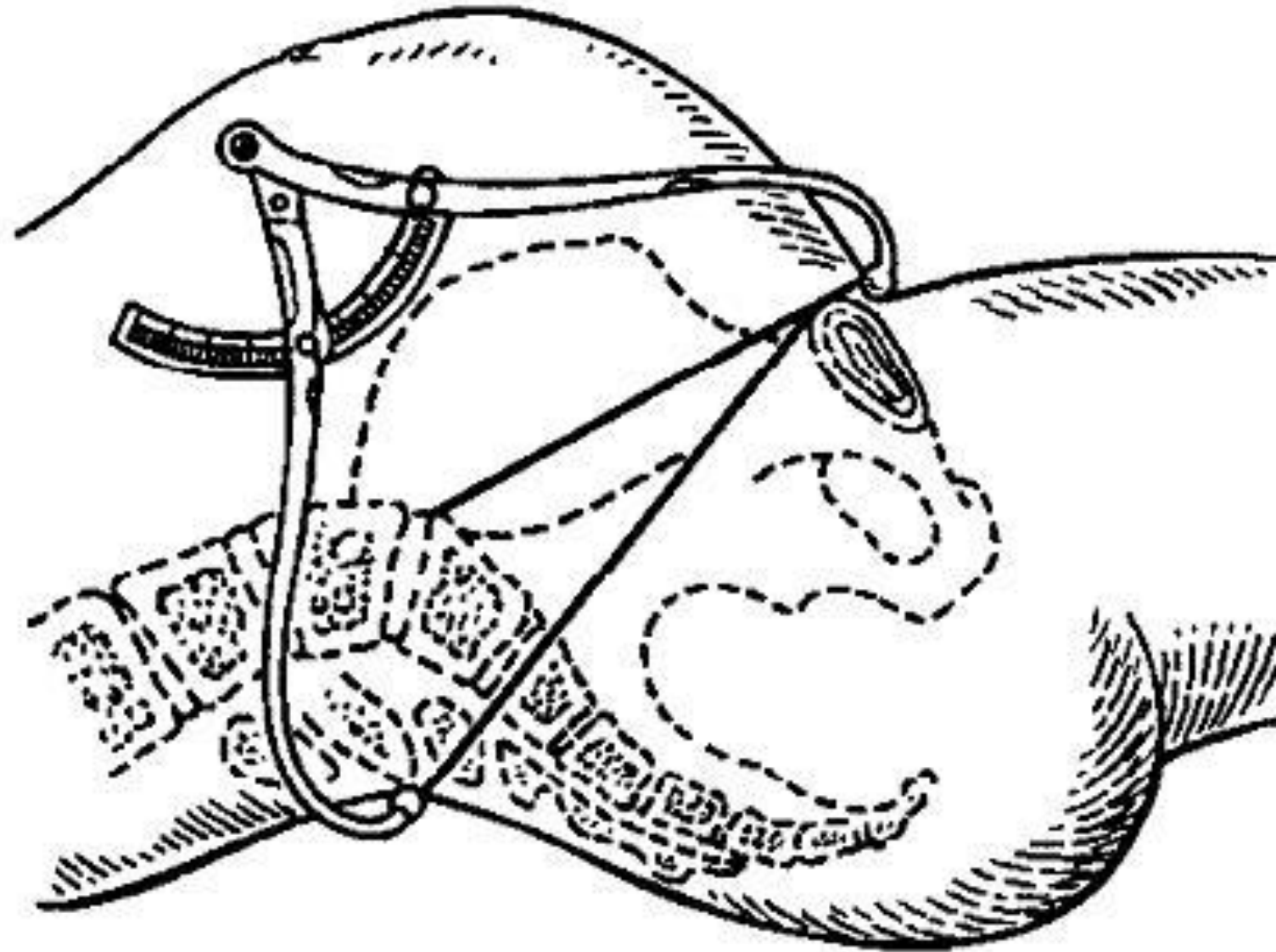


Измерение *conjugata externa* - расстояние между серединой верхненаружного края симфиза и сочленением V поясничного и I крестцового позвонков.

Наружная конъюгата в норме равна 20-21 см.

**Для определения истинной конъюгаты из длины наружной конъюгаты вычитают 9 см.**

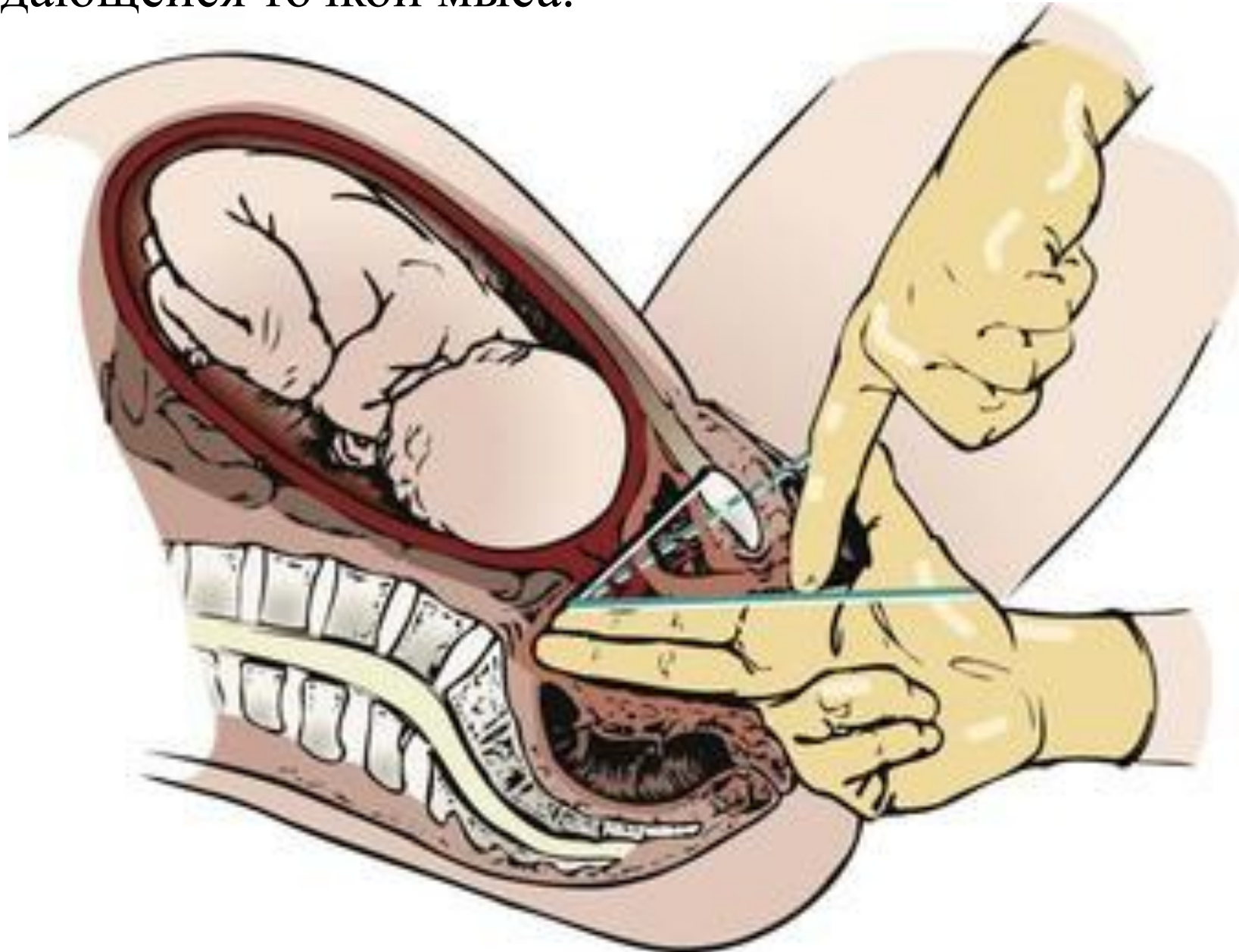
Например, если наружная конъюгата равна 20 см., то истинная – 11 см.



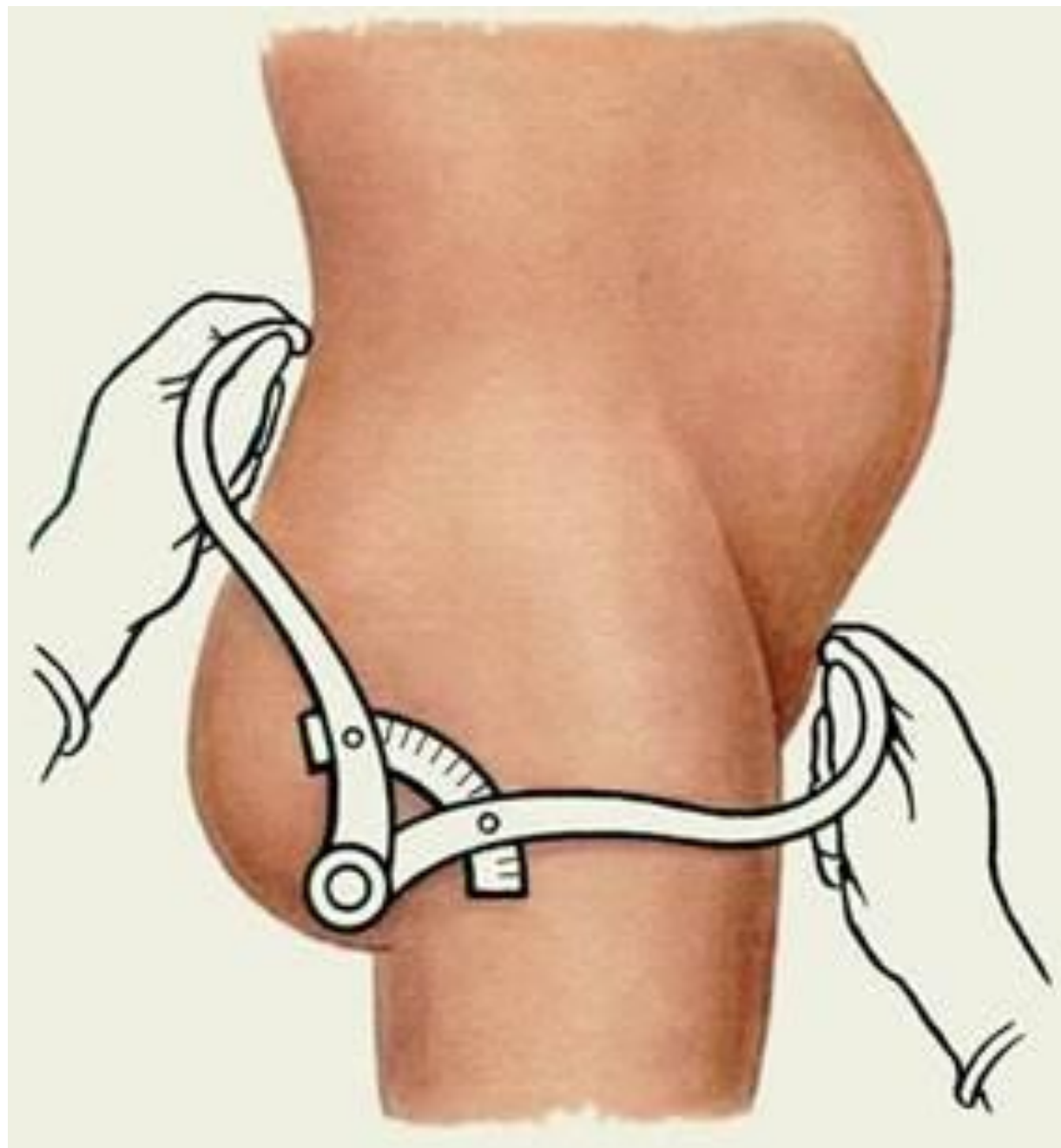
- Разница между наружной и истинной конъюгатой зависит от толщины костей (крестца, симфиза) и мягких тканей. Чтобы определить толщину костей у женщины, измеряют сантиметровой лентой окружность лучезапястного сустава (индекс Соловьева)
- Средняя его величина равна **14 - 16 см.**
- **Пример:** Наружная конъюгата равна 21 см., индекс Соловьева – 16,5 см. Чему равна истинная конъюгата? Ответ:  $21 \text{ см.} - 10 \text{ см.} = 11 \text{ см.}$  (норма).



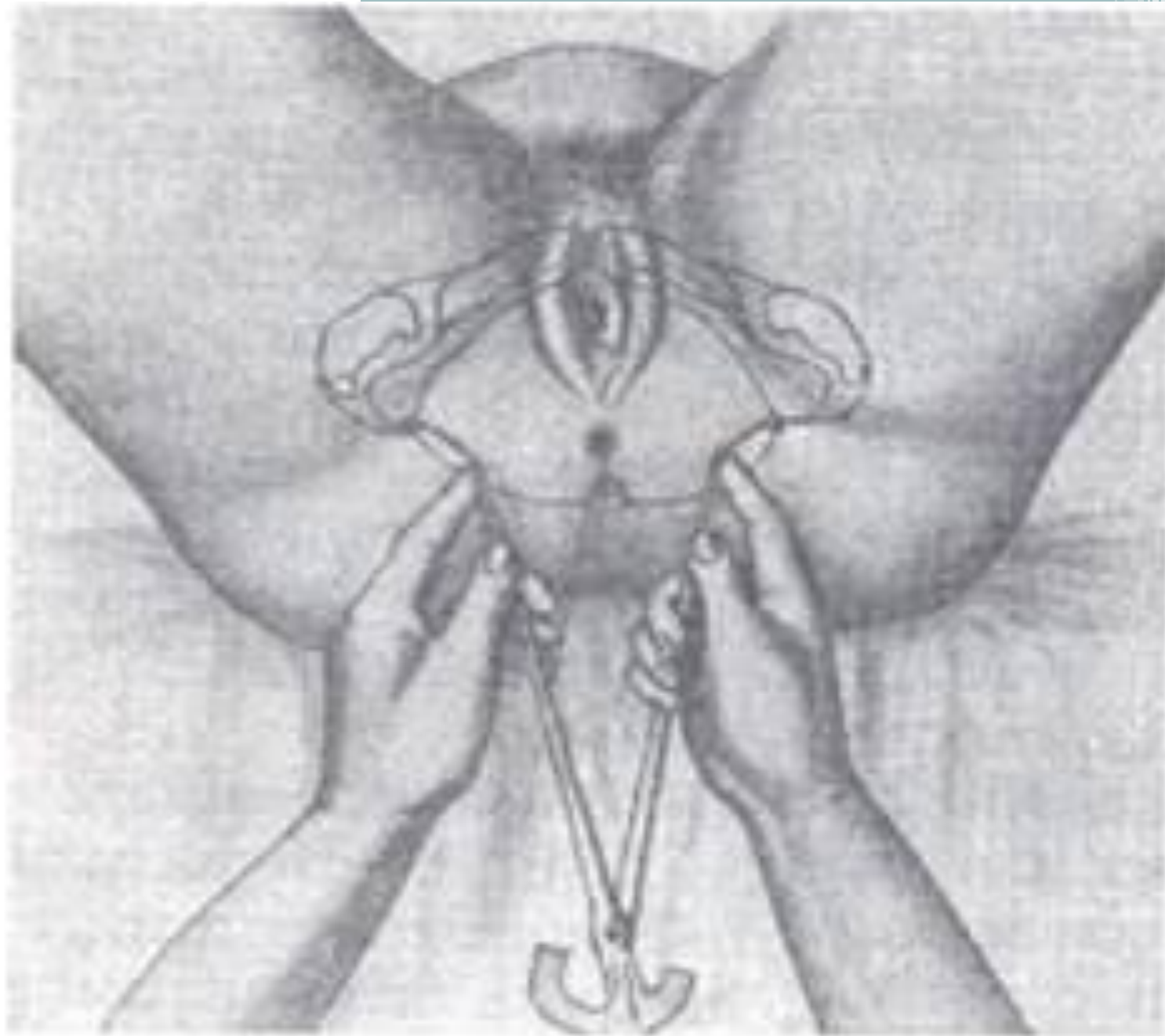
- **Диагональная конъюгата** - это расстояние между нижним краем симфиза и выдающейся точкой мыса.



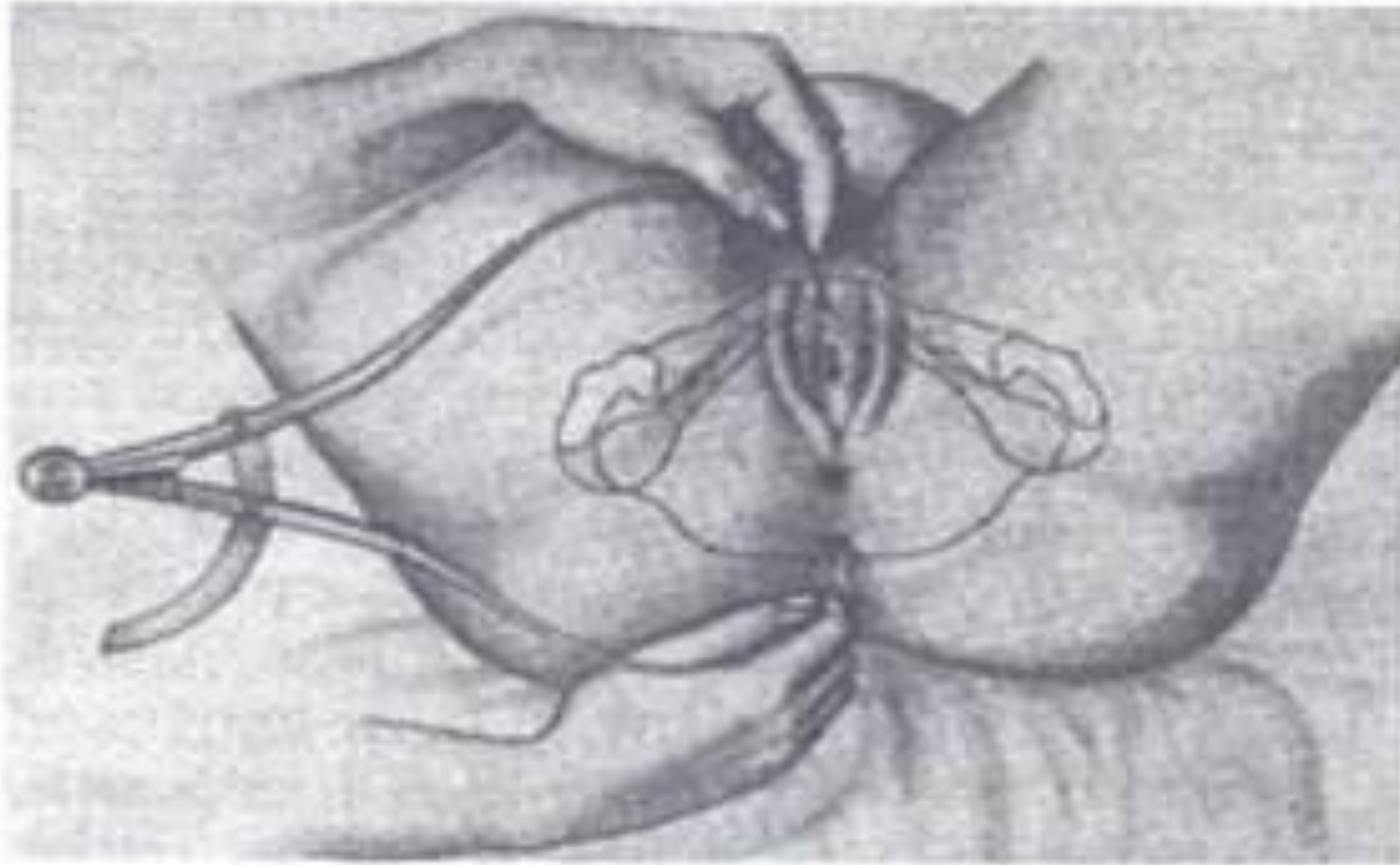
- Существует еще одно измерение большого таза - **боковая конъюгата Кернера**.
- Это расстояние между верхней передней и верхней задней остями подвздошных костей. В норме этот размер равен 14,5-15 см



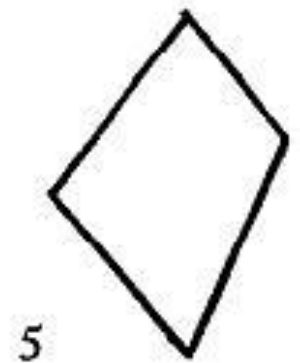
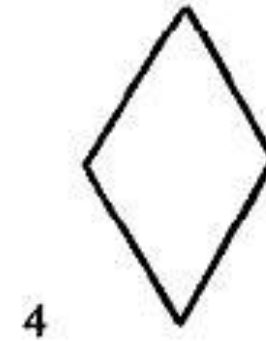
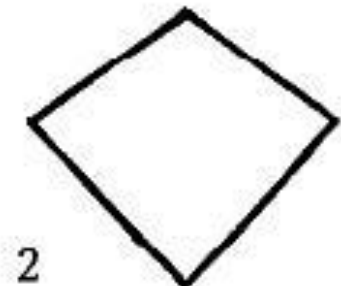
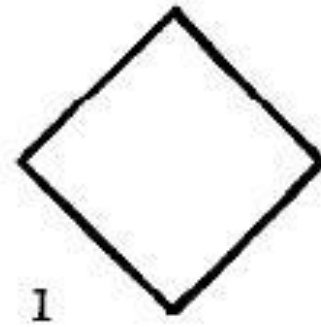
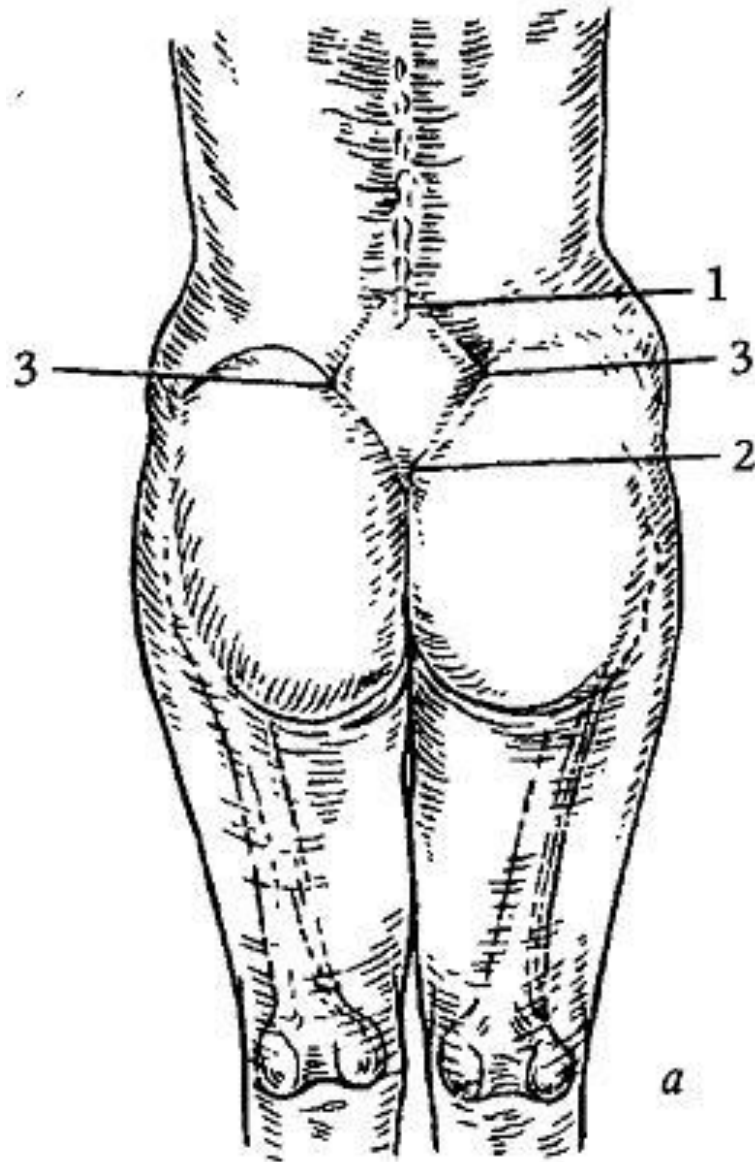
- **Прямой размер плоскости выхода** измеряют обычным тазомером.
- Одну «пуговку» тазомера прижимают к середине нижнего края симфиза, другую – к верхушке копчика.
- В нормальном тазу прямой размер плоскости выхода равен 9,5 см.



- **Поперечный размер плоскости выхода таза** - расстояние между внутренними поверхностями седалищных костей – измерить довольно сложно. Этот размер измеряется сантиметром либо тазомером с перекрещивающимися ветвями в положении женщины на спине с приведенными к животу ногами. К полученному размеру прибавляют 1,5 см. В норме поперечный размер таза равен 11 см.



- Косвенными признаками правильного телосложения и нормального таза являются формы и размеры крестцового ромба (ромба Михаэлиса)



6

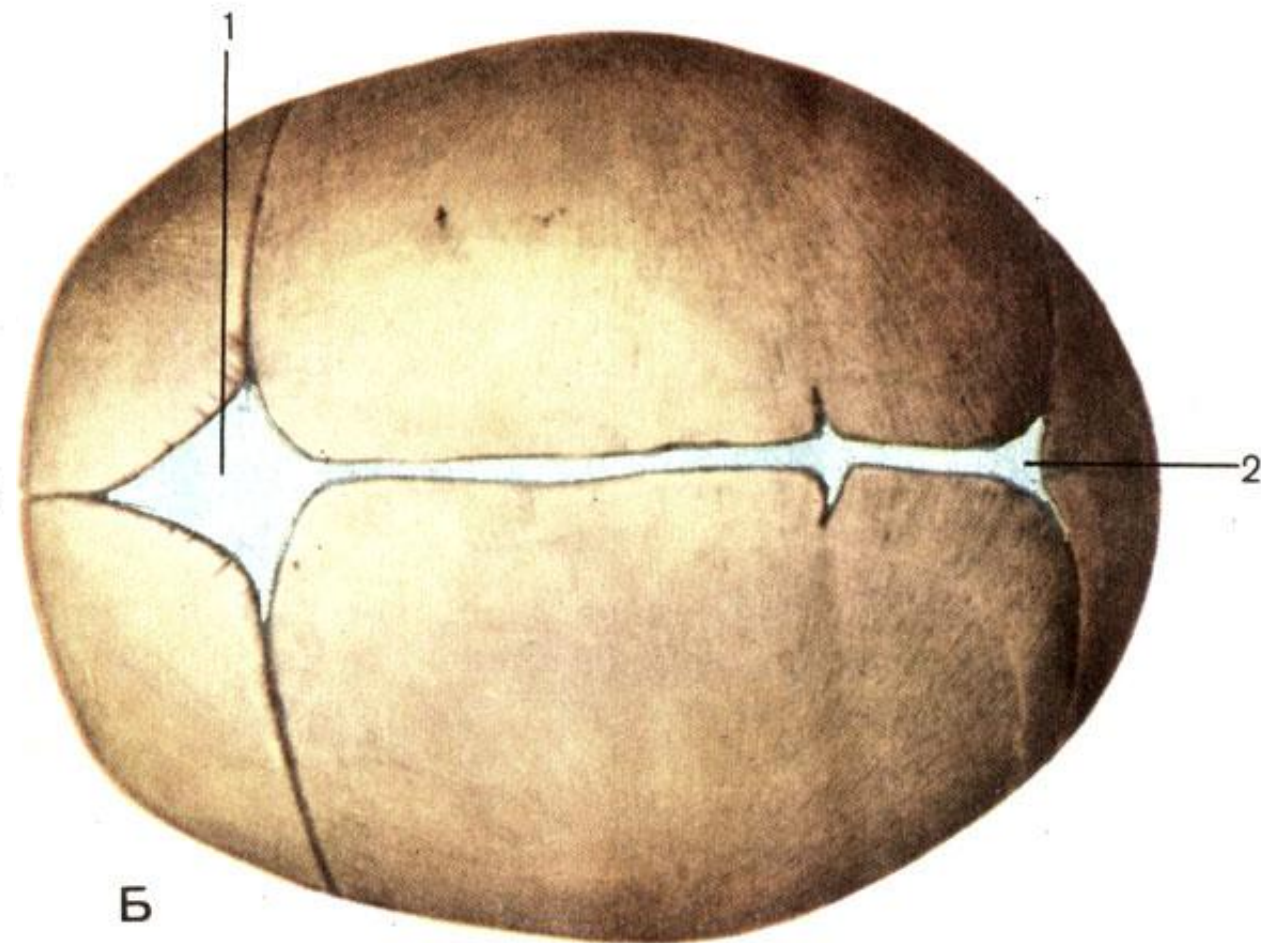
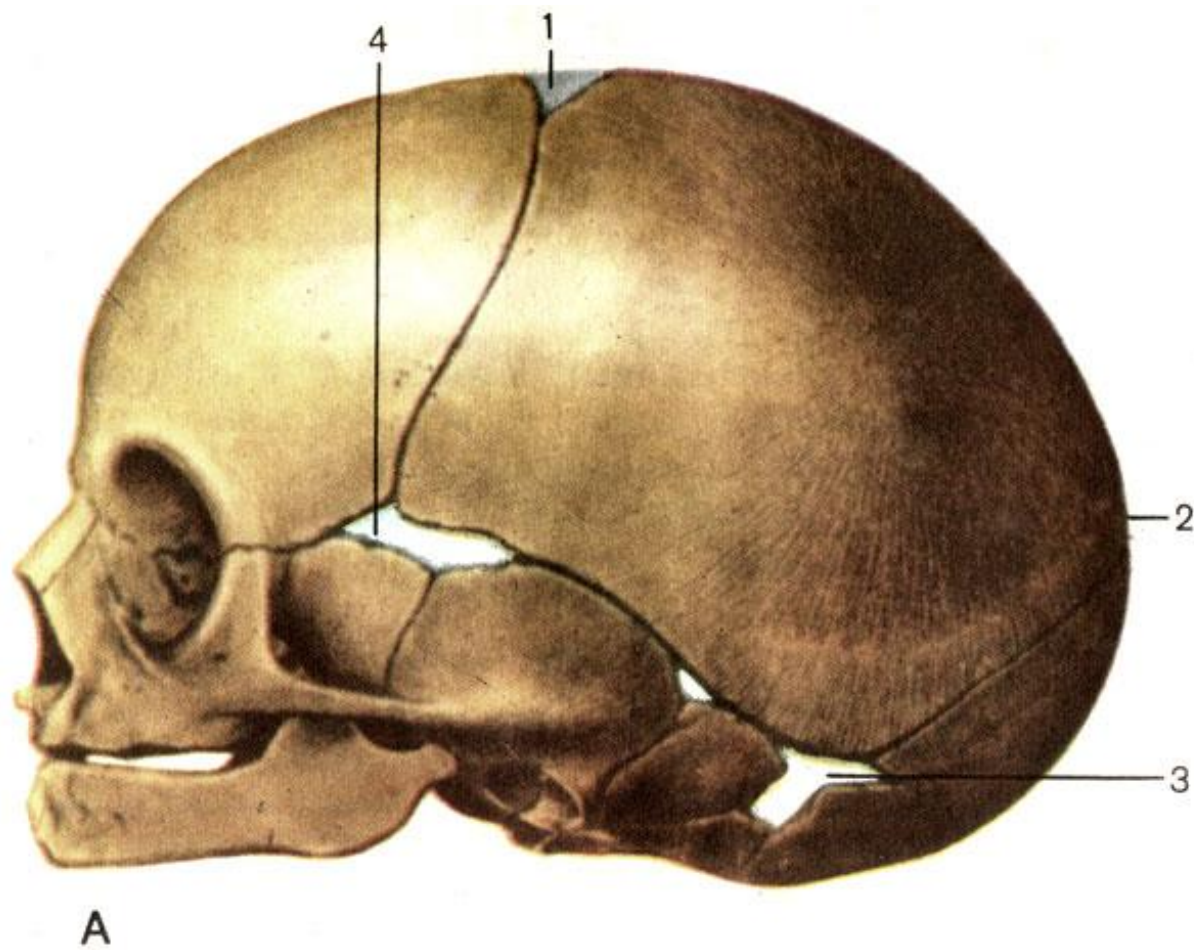


# Плод как объект родов



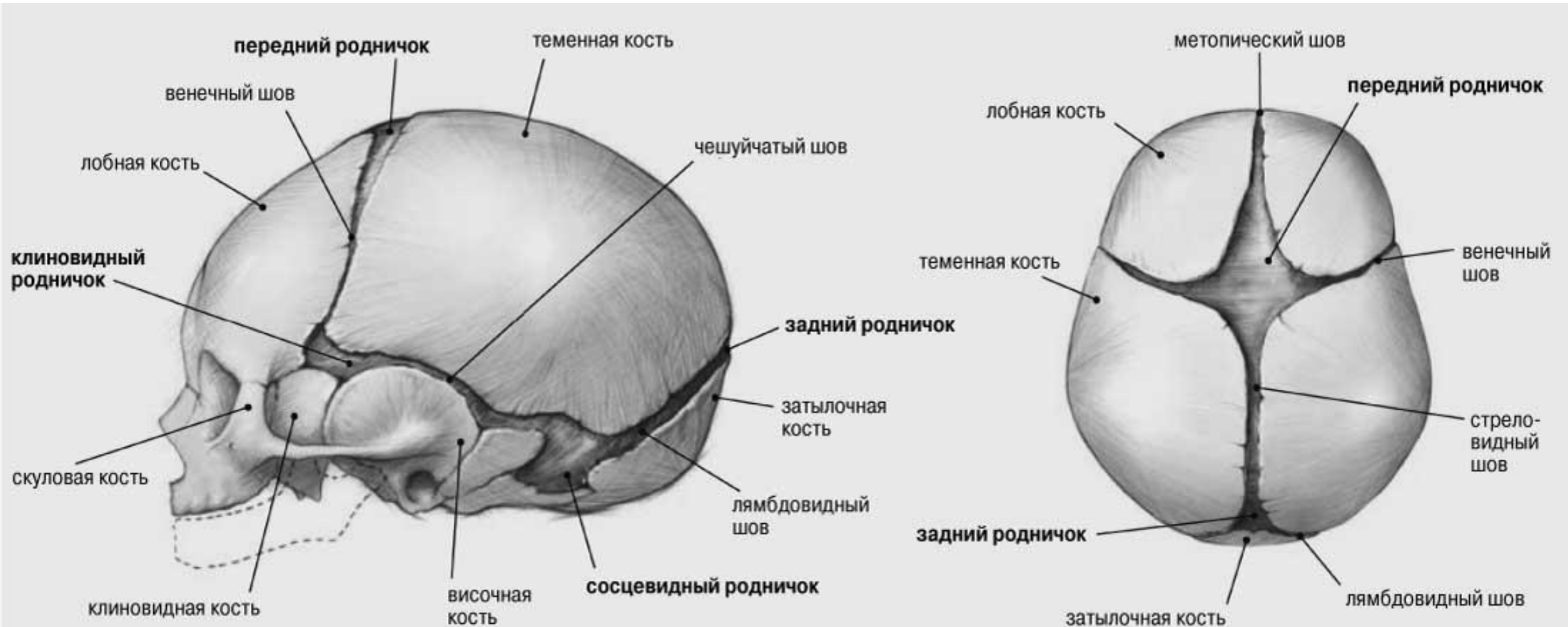
Череп плода состоит из:

2х лобных, 2х теменных, 2х височных, 1й затылочной, клиновидной и решетчатой костей



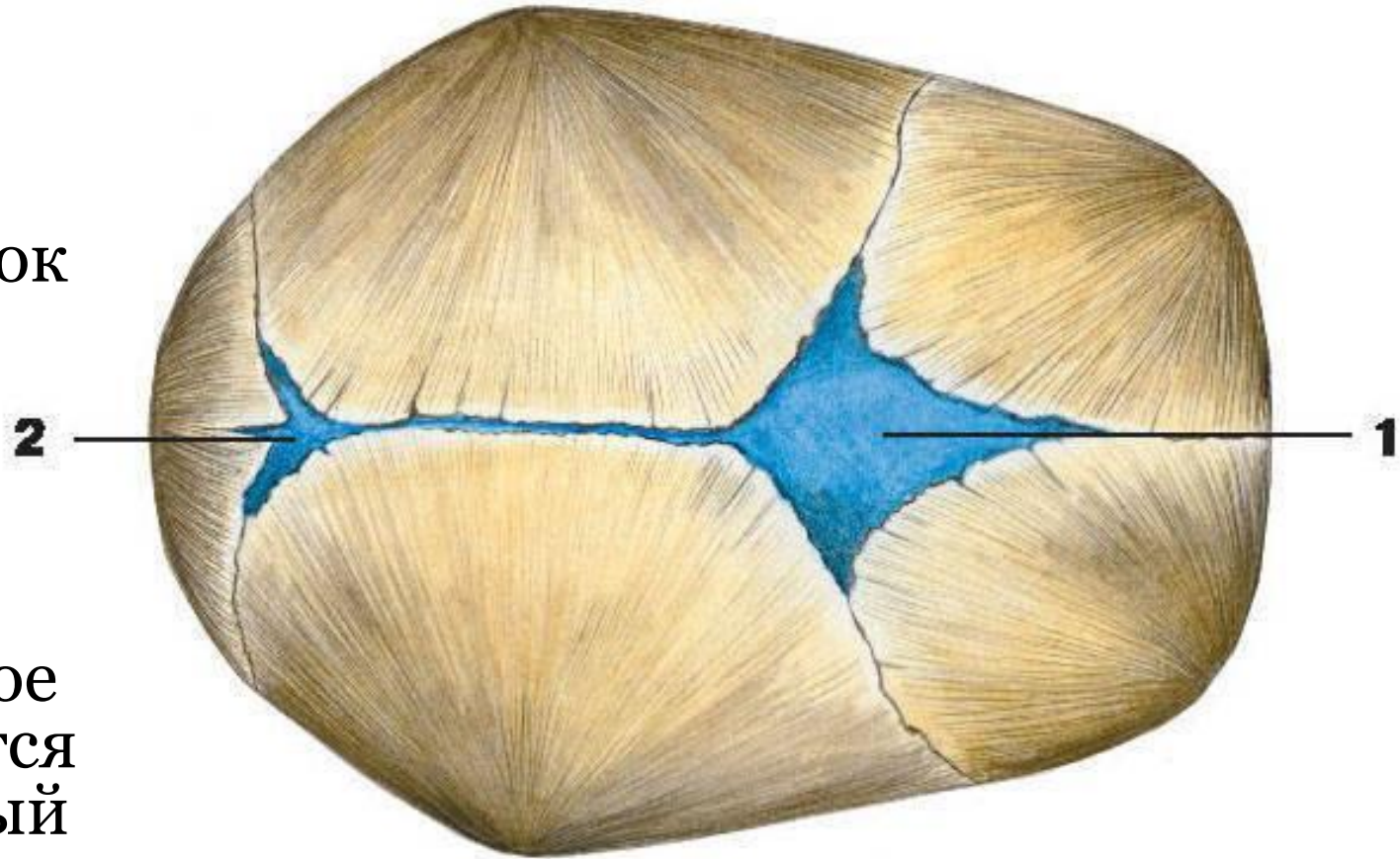
Наибольшее значение в акушерской практике имеют следующие швы:

- сагиттальный (стреловидный) шов
- лобный шов
- венечный шов
- ламбдовидный (затылочный) шов



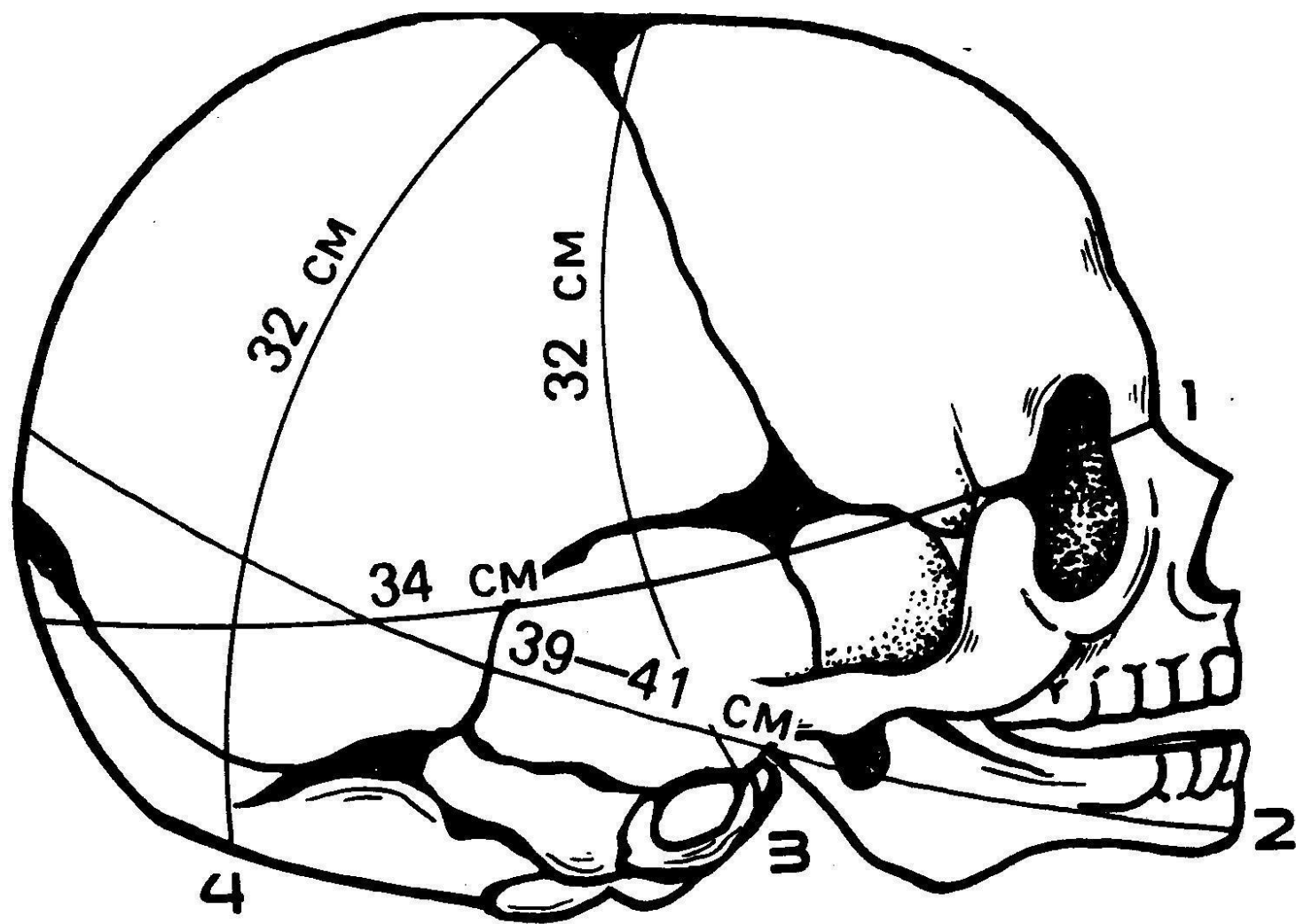
В местах соединения швов располагаются роднички.

- Передний (большой) родничок располагается на месте соединения сагиттального, лобного и венечного швов.
- Задний (малый) родничок представляет собой небольшое углубление, в котором сходятся сагиттальный и ламбдовидный швы.



Б

- Малый кривой размер - равен 9,5 см. Окружность головки — 32 см.
- Средний кривой размер — равен 10,5 см. Окружность головки - 33 см.
- Прямой размер — равен 12 см. Окружность головки - 34 см.
- Большой кривой размер — равен 13—13,5 см. Окружность головки - 38—42 см.
- Вертикальный размер — равен 9,5 см. Окружность - 32 см.
- 6. Большой поперечный размер — равен 9,25 см.
- 7. Малый поперечный размер — равен 8 см.



- В среднем размер плечиков (поперечник плечевого пояса) равен 12 см, а их окружность составляет 35 см.
- Размер таза: поперечник 9,5см, а окружность 27 см



**Благодарю за внимание!**