

МИНИСТЕРСТВО ОБРАЗОВАНИЯ И НАУКИ РОССИЙСКОЙ ФЕДЕРАЦИИ  
ФЕДЕРАЛЬНОЕ ГОСУДАРСТВЕННОЕ БЮДЖЕТНОЕ ОБРАЗОВАТЕЛЬНОЕ  
УЧРЕЖДЕНИЕ ВЫСШЕГО ОБРАЗОВАНИЯ  
«Пермский государственный национальный исследовательский университет»

**Биологический факультет**

Кафедра зоологии беспозвоночных  
и водной экологии

# **ФАУНА И ЭКОЛОГИЯ СЛЕПНЕЙ (DIPTERA, TABANIDAE) ЗАКАЗНИКА «ПРЕДУРАЛЬЕ»**

Направление 06.03.01 Биология

Бакалаврская работа студентки  
4 курса очной формы обучения  
**Пряхиной Анастасии Васильевны**

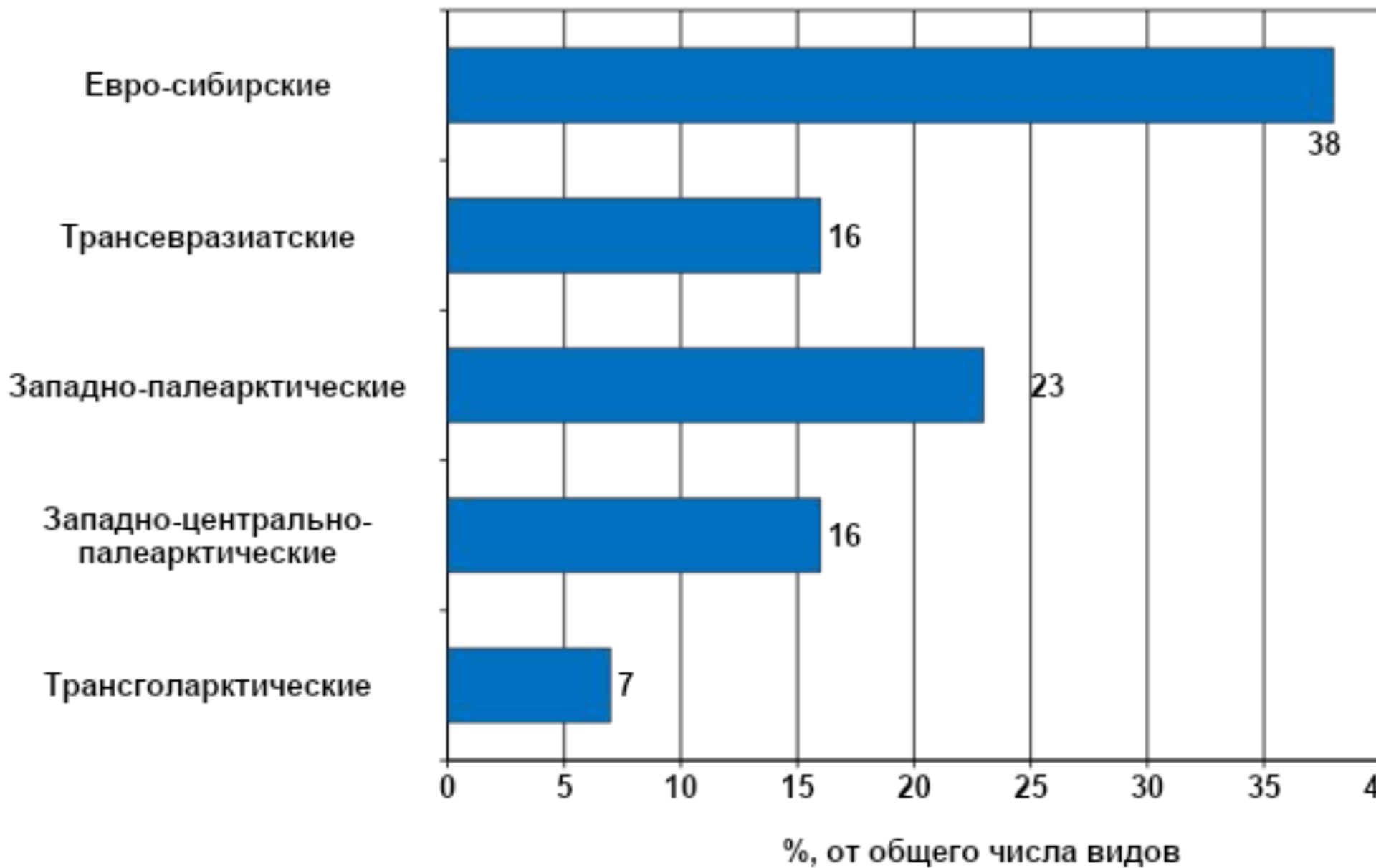
Научный руководитель  
к.б.н., доцент **М. Я. Лямин**

Пермь, 2016

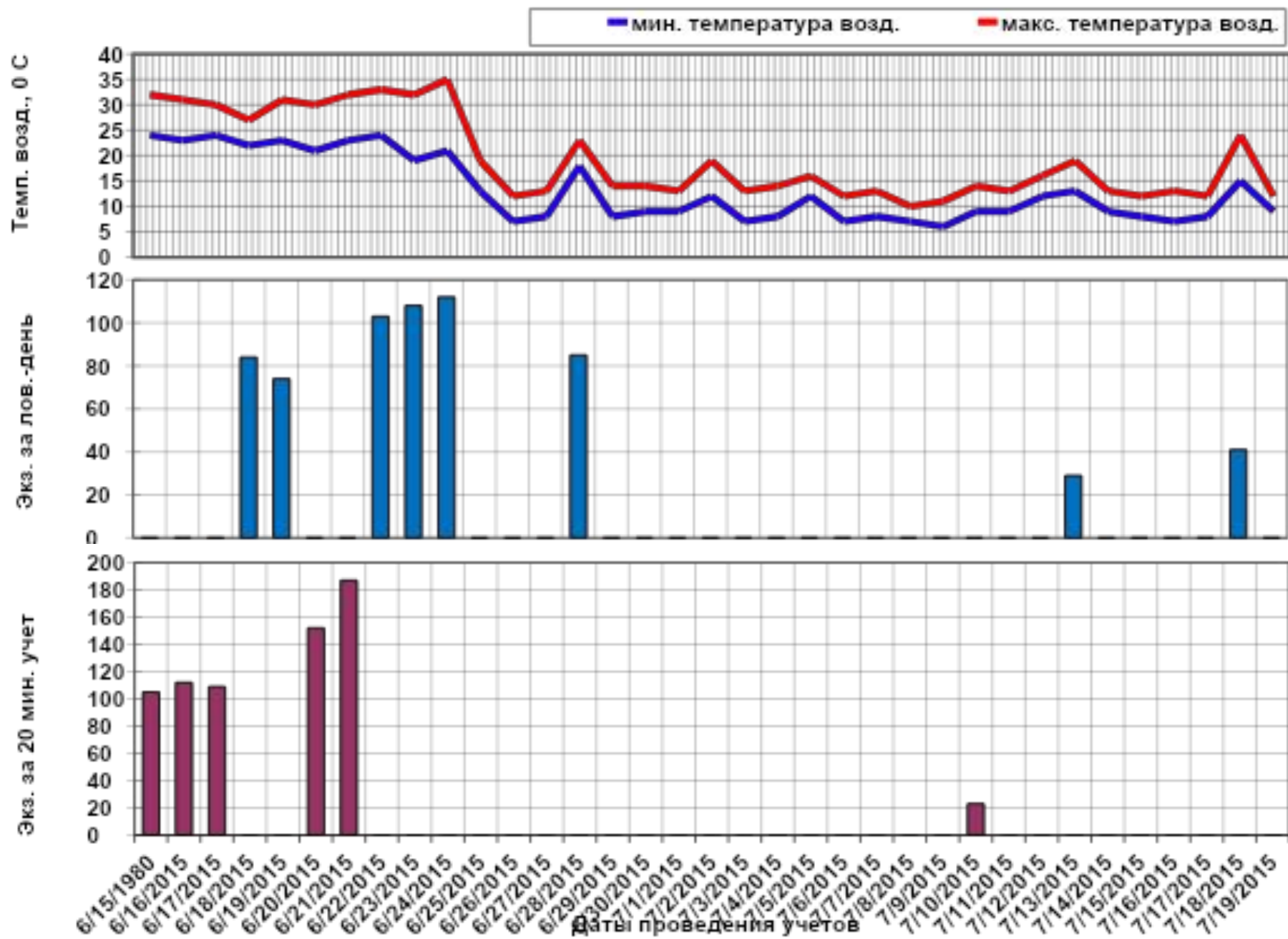
## Видовой состав слепней заказника «Предуралье»

№ п/п	Виды	2006 – 2007 гг., % (по данным А. М. Андреевой)	2015 г., % (по нашим данным)
1	<i>Ch. caecutiens</i>	1.28	36.5
2	<i>T. bromius</i>	70.79	17.1
3	<i>H. lundbecki</i>	0.92	16
4	<i>H. ciureai</i>	1.58	9.2
5	<i>H. bimaculata</i>	0.64	5.5
6	<i>T. maculicornis</i>	12.19	6.1
7	<i>T. sudeticus</i>	1.30	3.4
8	<i>T. cordiger</i>	0.32	2.5
9	<i>T. bovinus</i>	1.23	0.6
10	<i>Hybomitra lurida</i>	0.03	0.6
11	<i>Silvius vituli</i>	0.05	0.3
12	<i>Haematopota pluvialis</i>	6.81	1.1
13	<i>Heptatoma pellucens</i>	0.12	1.1
<b>Итого:</b>		<b>100</b>	<b>100</b>

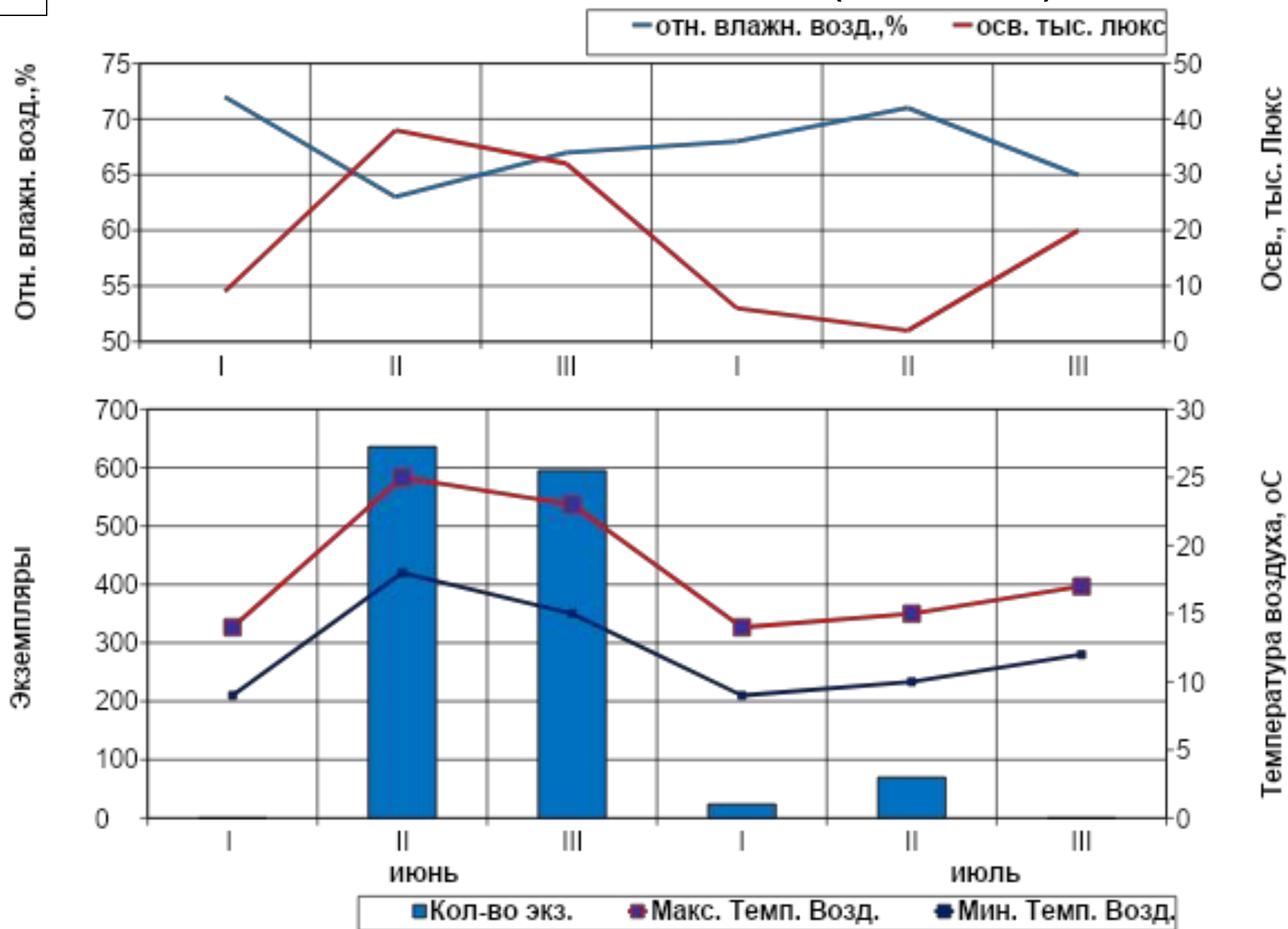
## Зоогеографический характер фауны слепней Заказника «Предуралье»



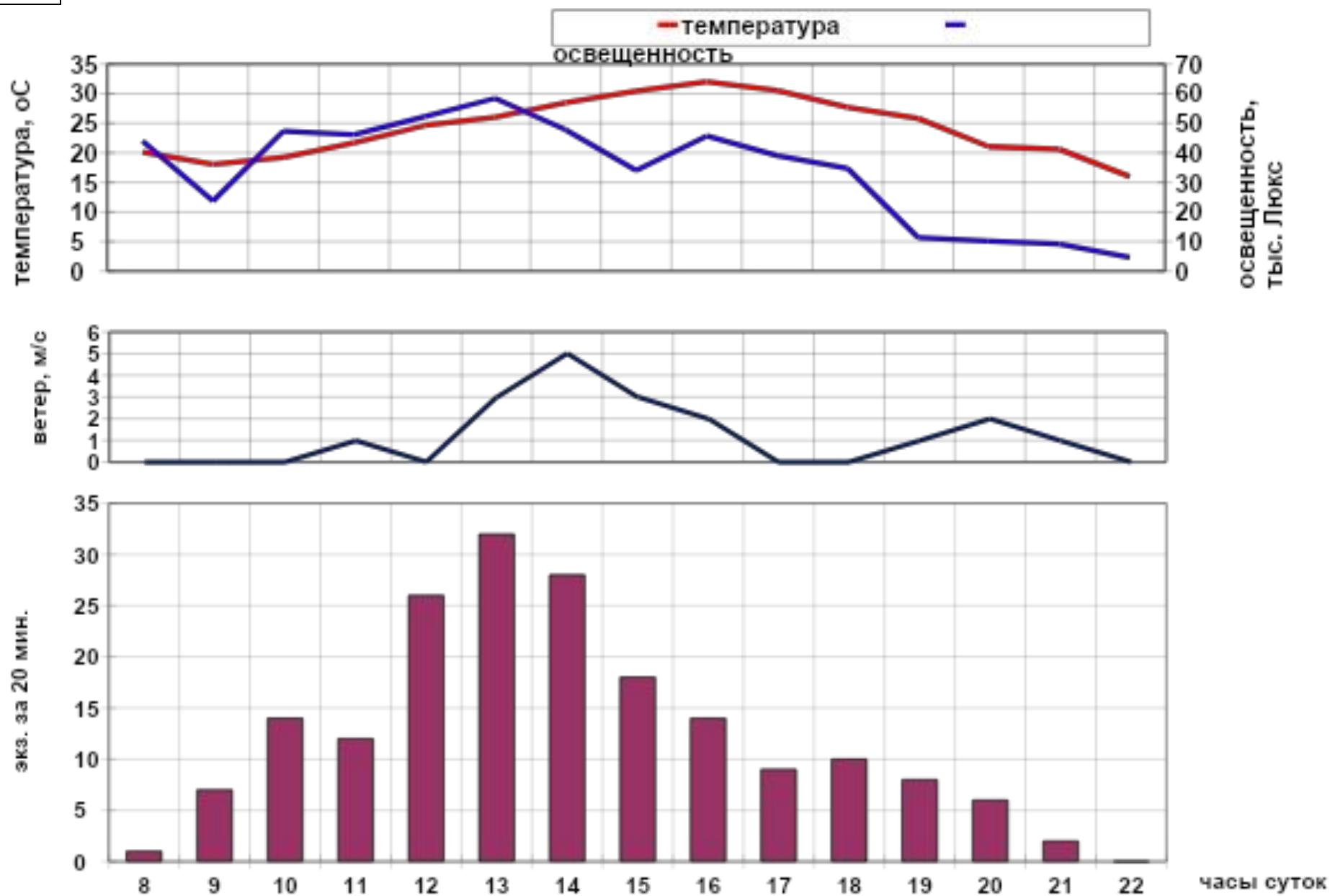
## Сезонная динамика лёта слепней



## Сезонная динамика лёта слепней (по декадам)



## Суточная активность нападения слепней



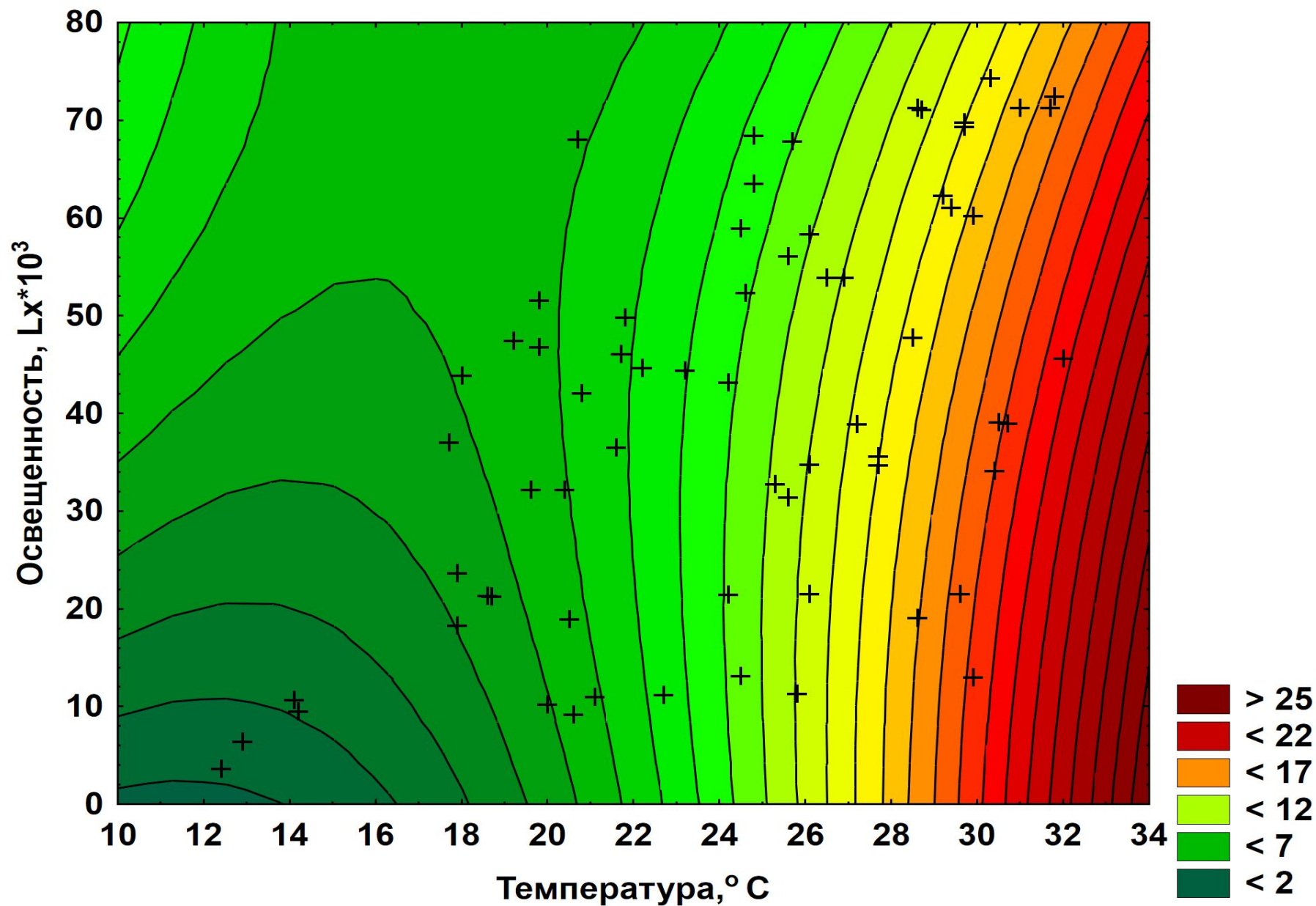
**6**

## **Влияние температуры воздуха на активность нападения слепней**

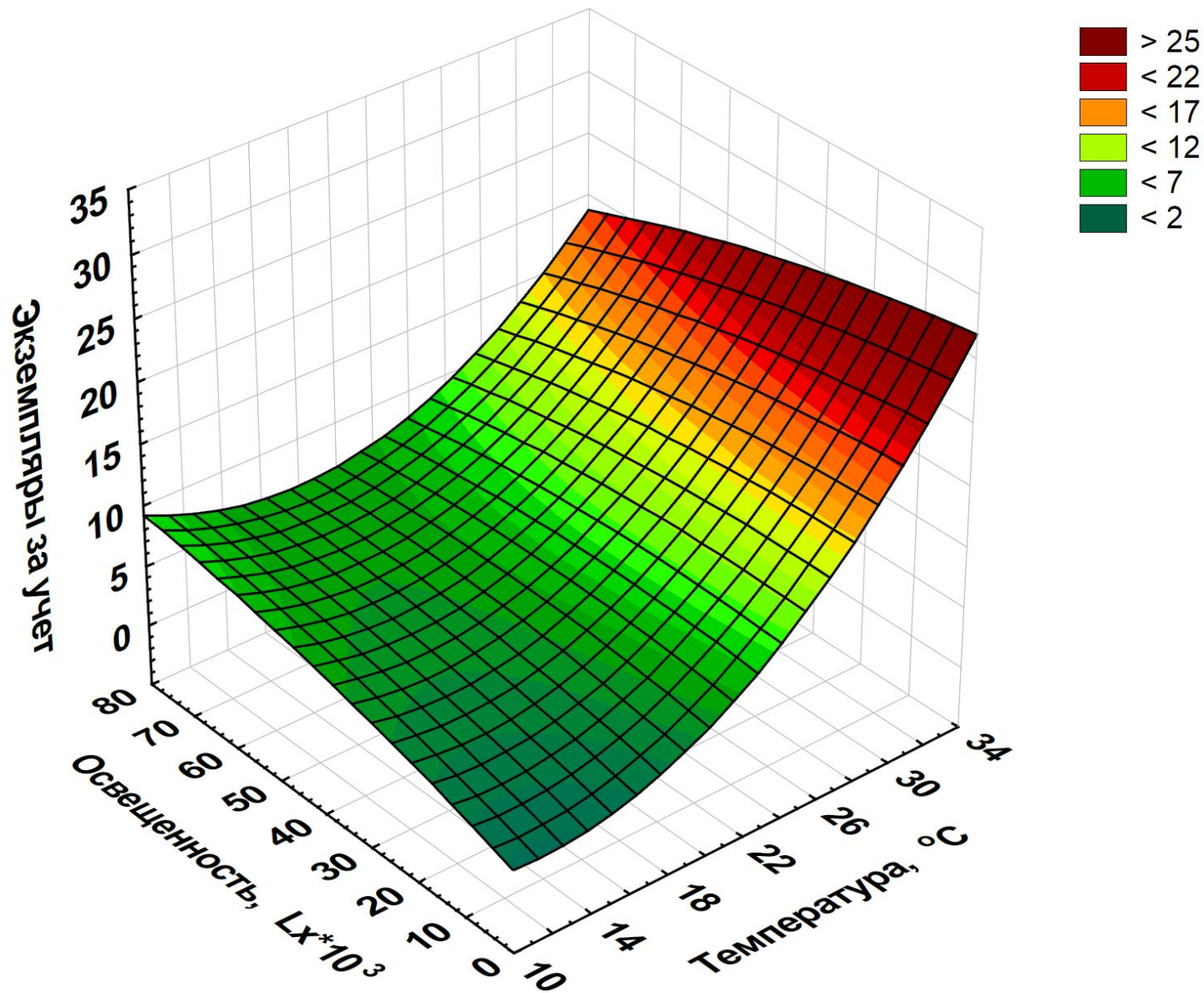




# Комплексное воздействие температуры воздуха и освещенности на активность нападения слепней



# Комплексное воздействие температуры воздуха и освещенности на активность нападения слепней



## ВЫВОДЫ

1. Видовой состав слепней насчитывает 13 видов и 6 родов с преобладание евро-сибирских (38%) и западно-палеарктических (23%) видов. Доминантные виды – *Chrysops caecutiens* и *Tabanus bromius*.
2. При изучении сезонной динамики активности лета слепней нами установлено, что пик активности приходится на вторую декаду июня, что связано с неблагоприятной для лета слепней погодой в июле.
3. Начало суточной активности приходилась на 8-10, а окончание на 21-22 часа. Отмечено два пика суточной активности нападения слепней в 12-13 и в 15-16 часов. Продолжительность суточной активности в среднем составила 13 часов.
4. При температуре воздуха ниже 16°C отмечена низкая активность нападения слепней. Максимальная численность отмечена при температуре от 28 до 30°C. При температуре воздуха выше 31°C наблюдается снижение активности нападения слепней.
5. При освещенности менее 10 тысяч lux наблюдается низкая активность нападения слепней. Увеличение активности отмечено при освещенности более 20 тысяч lux. Максимальная численность слепней отмечена при освещенности более 50 тысяч lux.
6. Максимальная активность нападения слепней отмечена в периоды высокой температуры воздуха (30°C) и средней освещенности (более 20 тысяч Lx). Высокая температура воздуха, в сочетании с высокой освещенностью, приводит к не значительному снижению активности нападения слепней.

**СПАСИБО ЗА ВНИМАНИЕ!**