

ФГБОУ ВО «Ставропольский государственный медицинский
университет»

Министерства здравоохранения Российской Федерации
(ФГБОУ ВО СтГМУ Минздрава РФ)

Первая помощь при укусе клеща

Выполнила:
Студентка 410 А группы
Лечебного факультета
Алейникова Дарья Эдуардовна

Руководитель:
Ассистент, к.м.н.
Демьянова Валерия Николаевна

Чем опасен клещ

По данным эпидемиологов, **каждый шестой клещ** является переносчиком боррелиоза, **каждый двадцатый** – клещевого вирусного энцефалита.

Менее распространенные, но не менее неприятных инфекций: туляремия, гранулоцитарный анаплазмоз, моноцитарный эрлихиоз.

Симптомы боррелиоза: кольцевидная эритема в месте укуса, головная боль, температура, лихорадка.

Симптомы энцефалита: головная боль, боль в глазах, температура, вялость, жидкий стул.

Когда и где клещи наиболее активны

- Активность клещей начинается в апреле и заканчивается в сентябре-октябре. Самый пик приходится на апрель-август.
- Традиционное место обитания клещей-лесистая местность, влажные затененные места с густым подлеском и травостоем.
- Особенно много клещей по обочинам лесных троп и дорог, где они поджидают свою жертву, сидя на нависающих ветках небольших кустов высотой до 1 м, или на стеблях травы.

Меры предосторожности:

Прежде чем отправиться в районы, где распространены клещи, необходимо сделать противоклещевую вакцинацию.



Осмотр

- Во время прогулки осматривайте себя каждые 1 - 1,5 часа, а в местах массового скопления клещей осмотр проводить каждые 15-20 минут. Распознать их просто: клещ похож на коричнево-красного клопа. По приходу домой также обязательно осмотрите свое тело или попросите это сделать кого-нибудь из близких.

- **Важно!** Удалить клеща с ткани простым встряхиванием одежды невозможно. Когда клещ проникает под одежду, он не кусает сразу, а еще некоторое время передвигается по телу, в поисках удобного места, поэтому, если быть достаточно внимательным и прислушиваться к себе, то ползающего по коже клеща можно почувствовать и вовремя удалить.

Любимые места клещей на теле

- Клещи в основном кусают человека в местах с наиболее мягкими тканями кожи, к которым относятся: место за ушами, шея, внутренние стороны локтей, под мышками, живот, пах, внутренние стороны голеней, под коленками.



Средства защиты от клещей

Средства делят на 3 группы:

1. Репеллентные - отпугивают клещей.

2. Акарицидные - убивают.

3. Инсектицидно-репеллентные - препараты комбинированного действия, то есть убивающие и отпугивающие клещей.



Важно!

- Средства могут вызывать аллергические реакции.
- Средства на одежду следует наносить кольцевыми полосами, особенно тщательно следует обработать одежду вокруг щиколоток, коленей, бедер, талии, а также манжетов рукавов и воротника.
- При использовании того или иного средства обязательно прочитайте инструкцию и следуйте ее указаниям.
- Не забывайте наносить препарат повторно по истечении указанного на упаковке времени.

Если вы на себе обнаружили клеща

- Укус клеща практически незаметен: насекомое вводит в ранку обезболивающее вещество. Поэтому обнаруживается клещ, как правило, не сразу. Если клещ обнаружен, желательно поскорее извлечь его, т.к. чем дольше паразит будет сосать кровь, тем больше вероятность, что этот клещ, если он носитель какой-нибудь болезни, заразит вас ею.

Что делать нельзя

- Капать на клеща маслом, спиртом или любой другой жидкостью, а также прижигать его с тем, чтобы у него нарушилось дыхание, и он самостоятельно отпал. В этом случае чрезвычайный риск заражения.
- Раздавливать клеща, т.к. возникает опасность инфицирования.



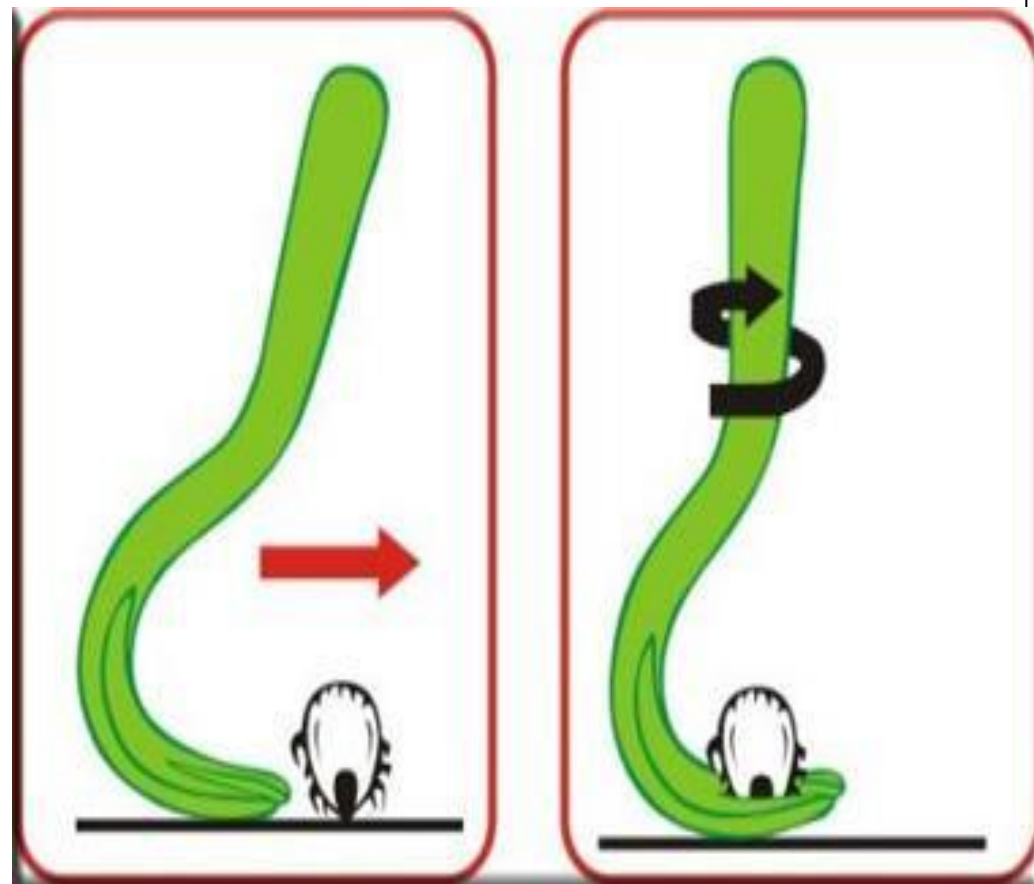
Первая помощь

- Если вы находитесь недалеко от любого медицинского учреждения, то обратитесь туда, клеща извлекут правильно и примут все необходимые меры.
- Для извлечения клеща можно воспользоваться медицинским пинцетом, специальным устройством, продающимся в аптеках или же петлей, самостоятельно изготовленной из нитки.

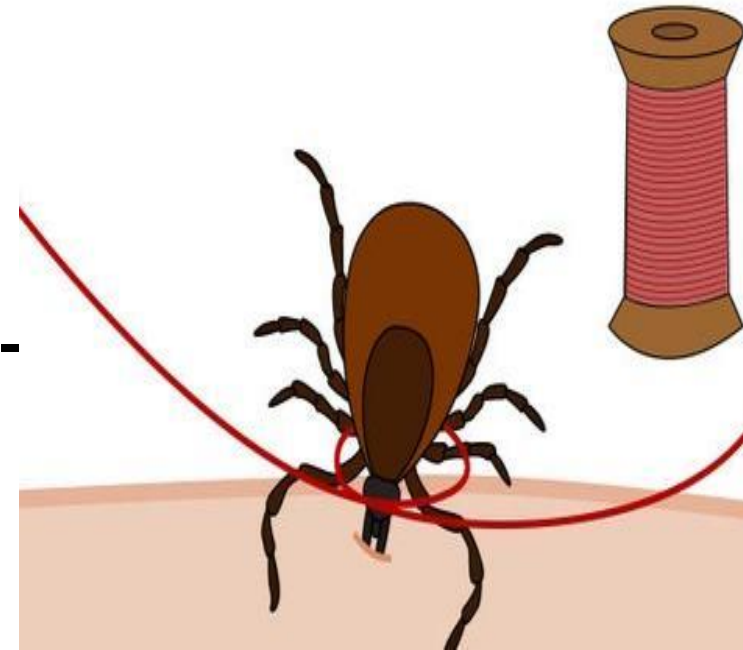
- **Вариант 1.** Насекомое необходимо постараться захватить ближе к голове, извлекать медленно, тянуть перпендикулярно коже, делая при этом покачивающие или слегка вращающиеся или (вывинчивающие) движения.



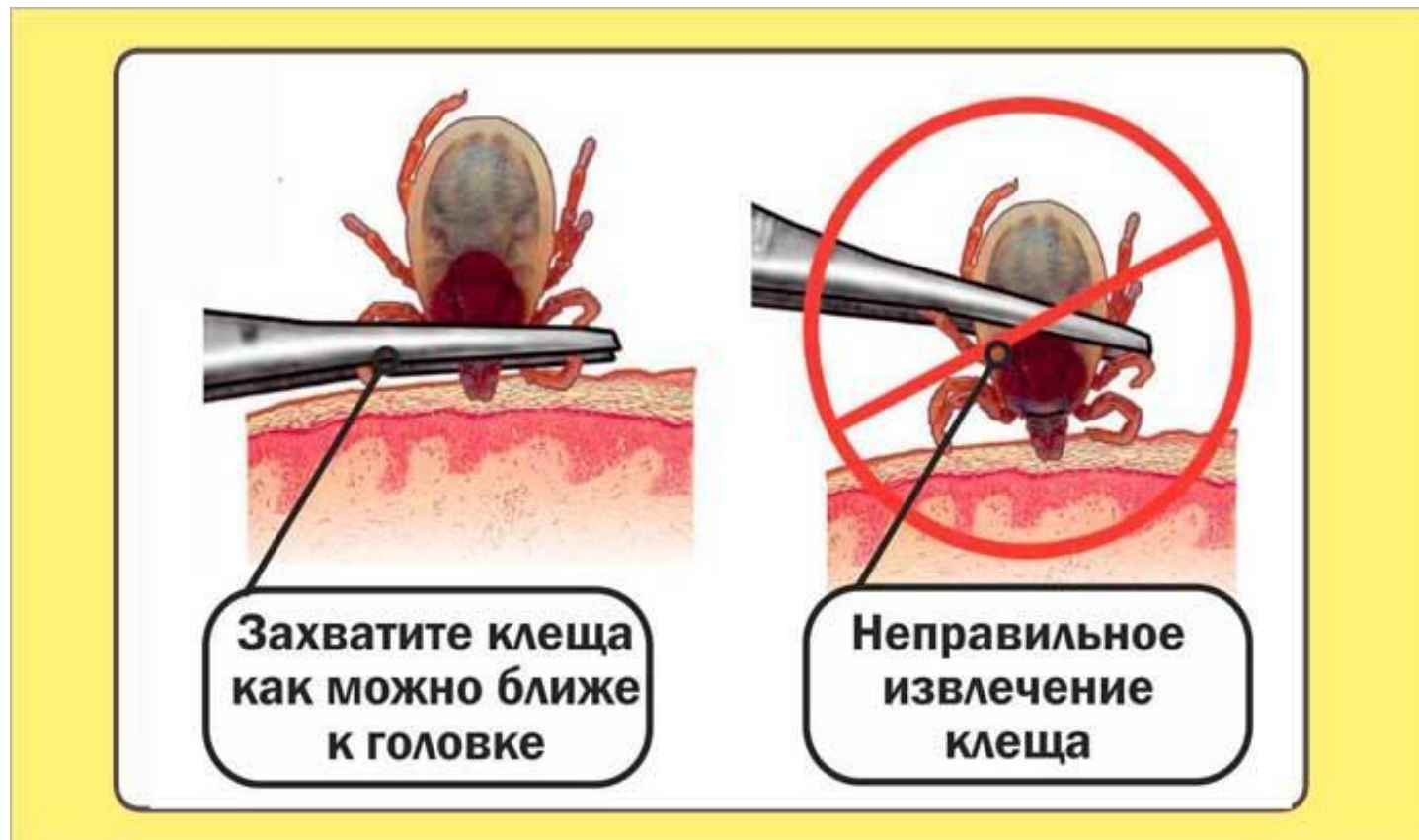
- **Вариант 2.** подведите щель (петлю) приспособления под клеща вдоль его узкой части как можно ближе к коже, далее вращайте клеща вокруг его оси (как шуруп) – при вращении шипы хоботка скручиваются и через 2-3 оборота клещ извлекается целиком.



Вариант 3. Возьмите прочную нитку, сделайте на ней петлю и, накинув ее на букашку, стяните ее как можно ближе к хоботку. Затем начинайте осторожно двигать концами веревки вправо-влево. Резкие движения недопустимы — брюшко клеща может оторваться, оставив в коже голову. Как правило, через 2–3 минуты таких «пыт» клещ отпадает.



- Вытащить надо вместе с головкой, чтобы ранка не загноилась. Если голова оторвалась, вытаскивайте ее стерильной иглой, как занозу.



- После того как насекомое удалось вынуть поместите клеща в баночку, пластиковый пузырек или бутылку из под воды. В течение двух суток его надо будет отвезти в лабораторию на анализ. Рану обработайте йодом или спиртом. Руки тщательно вымойте с мылом.



Важно!

Не пытайтесь раздавить клеща.
Его тело плоское и твердое.
Если просто его придавить
и выбросить, он может
оказаться живым. Если нет
возможности отнести клеща
на анализ, лучше его сжечь.

