

# **ТЕМА 11.**

## **СБАЛАНСИРОВАННОСТЬ РАЗВИТИЯ ЭКОНОМИКИ**

**1. Макроэкономическое**

**равновесие и его модели (Кенэ,  
Кейнс, Вальрас, Парето, Леонтьев,  
Маркс, Ленин, классическая).**

**Стр.374-382**

**2. Совокупный спрос и совокупное  
предложение. Стр. 382-388**



**Макроэкономическое равновесие** — это необходимое условие и основная проблема обеспечения процесса воспроизводства.

Существует:

- **идеальное** равновесие, которое устраивает всех членов общества и исключает кризисные явления;
- **реальное** равновесие, характеризующееся кратковременностью

## МОДЕЛИ МАКРОЭКОНОМИЧЕСКОГО РАВНОВЕСИЯ:

### **1. Ф. Кенэ – модель простого воспроизводства.**

Он создал «Экономическую таблицу», в которой показывал как валовой национальный продукт обращается в натуральной и денежной форме между тремя классами общества.

У него зародилась идея о пропорциональности экономического развития.

**2. К. Маркс – разделил общественное воспроизводство на два подразделения, которые развиваются одинаковыми темпами:**

- Производство средств производства ( I или А);**
- Производство предметов потребления (II или Б).**

**К. Маркс создал схемы  
простого и расширенного  
воспроизводства:**

**1.  $I (v+m) \geq II c$**

**2.  $I (c+v+m) \geq I c + II c$**

**3.  $I (v+m) + II (v+m) \geq II (c+v+m)$**

### **3. В. Ленин – соответствие между производством и потреблением .**

Он сделал вывод о преимущественном развитии I подразделения.

**Модели макроэкономического равновесия:**

**4. Л. Вальрас. По нему макроэкономическое равновесие есть результат суммы свободных экономических сделок производителей и потребителей.**

**По Л. Вальрасу равновесие: общее предложение конечных продуктов должно быть равно спросу на них.**

**Цель производителя – максимизация прибыли от реализации.**

**Цель потребителя – максимизация полезности от потребления.**



**Модели макроэкономического равновесия:**

**5. В. Парето – равное благосостояние двух и более участников рынка.**

**Оптимум Парето: любое изменение, которое никому не повредит и улучшит положение некоторых, следует рассматривать как улучшение.**

**Модели макроэкономического равновесия:**

**6. В. Леонтьев – модель «затраты-выпуск».**

**Построена на основе структурных взаимодействий всех отраслей производства. В столбцах по затратам отрасли выступают как выразители совокупного спроса и покупатели материальных благ, предложенных другими отраслями.**

**В строках по выпуску отрасли выступают как выразители совокупного предложения и продавцы материальных благ, предоставляемых ими самими.**

# Модель В. Леонтьева «затраты-выпуск»

	Промышленность	С\х	Транспорт	Образование	Здравоохранение
Затраты \ Выпуск					
Промышленность	100 50	70 80	40 120		
С\х	150 20				
Транспорт	40 80				
Образование					
Здравоохранение					

**Модели макроэкономического равновесия:**

**7. Д. Кейнс модель «доходы-расходы».**

**По нему совокупные расходы равны национальному доходу. Предполагает государственное регулирование путем воздействия на совокупные расходы.**

**Модели макроэкономического равновесия:**

## **8. КЛАССИЧЕСКАЯ МОДЕЛЬ**

2. СОВЕРШЕНСТВО И СКОРОСТЬ И СОВЕРШЕННОЕ ПОДРОБНОЕ

**Совокупный спрос — это реальный объем национального производства, который потребители готовы купить при любом возможном уровне цен.**

# ***Зависимость между совокупным спросом и уровнем цен обратная***

Уровень цен

## **Влияние ценовых факторов**



Реальный объем производства

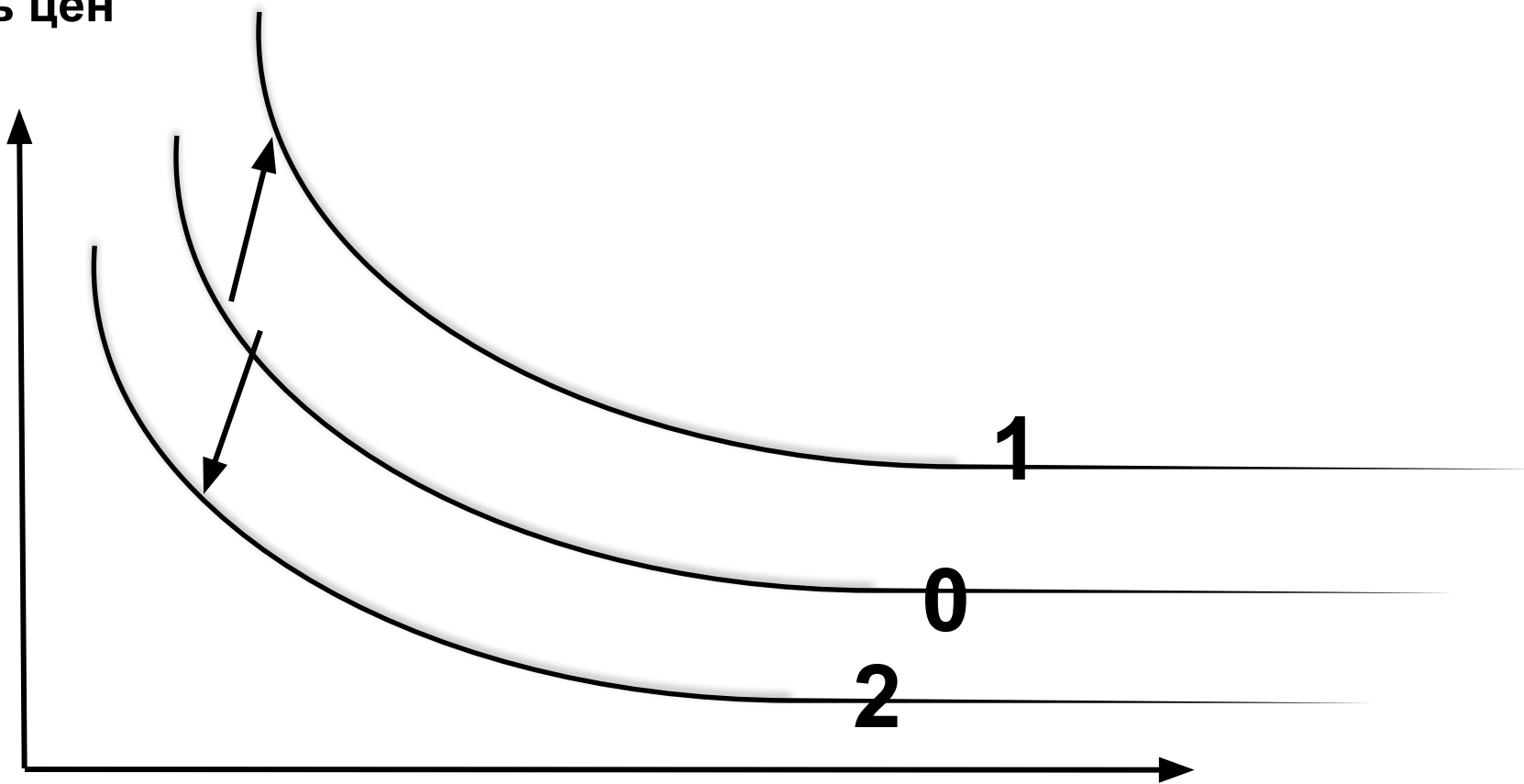


# Ценовые факторы, влияющие на совокупный спрос:

1. **Эффект процентной ставки.**
2. **Эффект реальных кассовых остатков или материальных ценностей.**
3. **Эффект импортных закупок.**

# ВЛИЯНИЕ НЕЦЕНОВЫХ ФАКТОРОВ

Уровень цен



Реальный объем производства

## Неценовые факторы, влияющие на совокупный спрос:

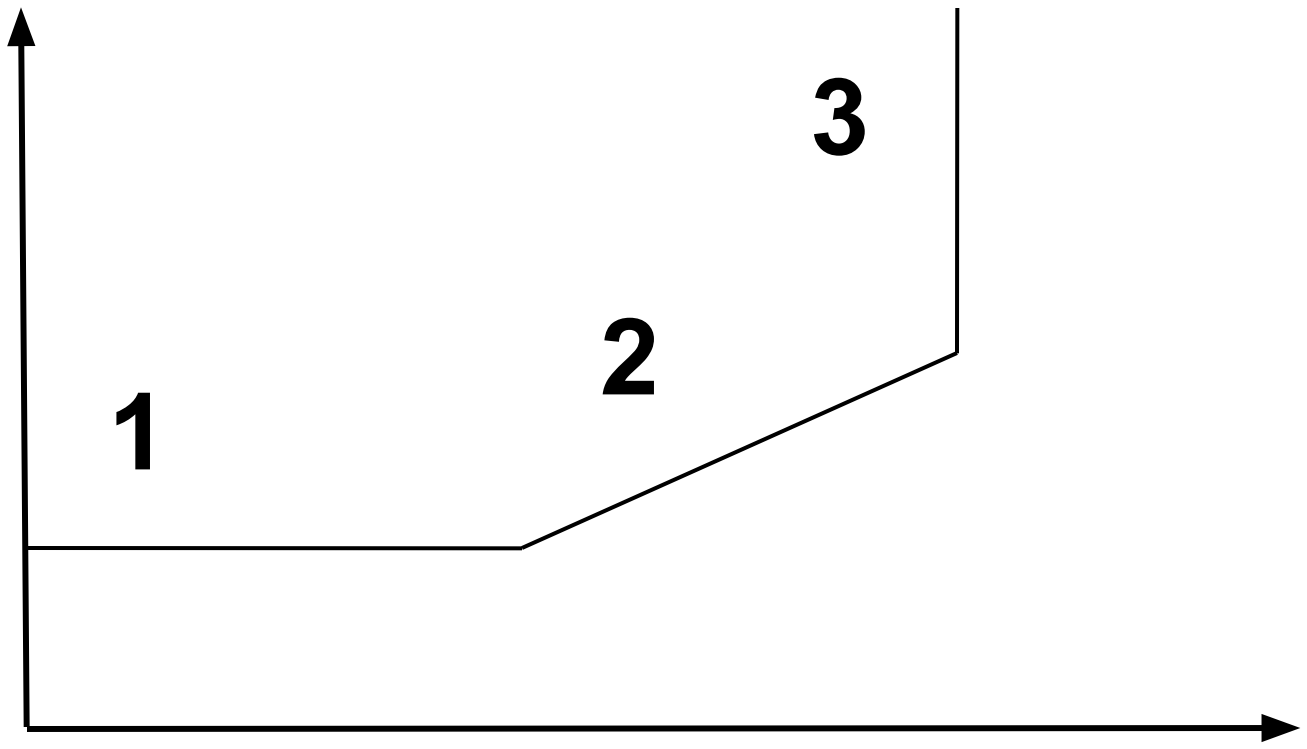
- 1. Изменения в потребительских расходах происходят в результате колебаний в благосостоянии потребителей, вызванных колебаниями курса акций и цен, ожиданиями будущих доходов, изменениями налогов.**
- 2. Инвестиционные расходы изменяются под влиянием изменений процентной ставки, налогов с прибыли, ожидаемых прибылей, наличия новых технологий.**
- 3. Государственные расходы оказывают прямо пропорциональное влияние на совокупный спрос.**
- 4. Чистый экспорт влияет на совокупный спрос через изменение уровня национального дохода других стран и изменений валютных курсов, что изменяет соотношения между импортом и экспортом.**

**Совокупное предложение – это уровень наличного реального объема производства при каждом возможном уровне цен.**

**Зависимость между уровнем цен и объемом национального производства прямая и положительная.**

# КРИВАЯ СОВОКУПНОГО ПРЕДЛОЖЕНИЯ

Уровень цен



Реальный объем производства

- 1. Горизонтальный (кейнсианский)** – изменение объема производства при постоянных ценах.
- 2. Восходящий (промежуточный)** – увеличение объема производства сопровождается ростом цен.
- 3. Вертикальный (классический)** – изменение уровня цен при постоянном объеме производства. При этом объем достигает своего максимума.

**На совокупное предложение  
влияют факторы:**

- 1.Ценовой фактор – под действием  
этого фактора происходит движение  
по кривой.**
- 2.Неценовые факторы:**
  - А) цены на ресурсы;**
  - Б) производительность труда;**
  - В) изменение правовых норм  
влияет на издержки через налоги  
(+) и субсидии (-).**

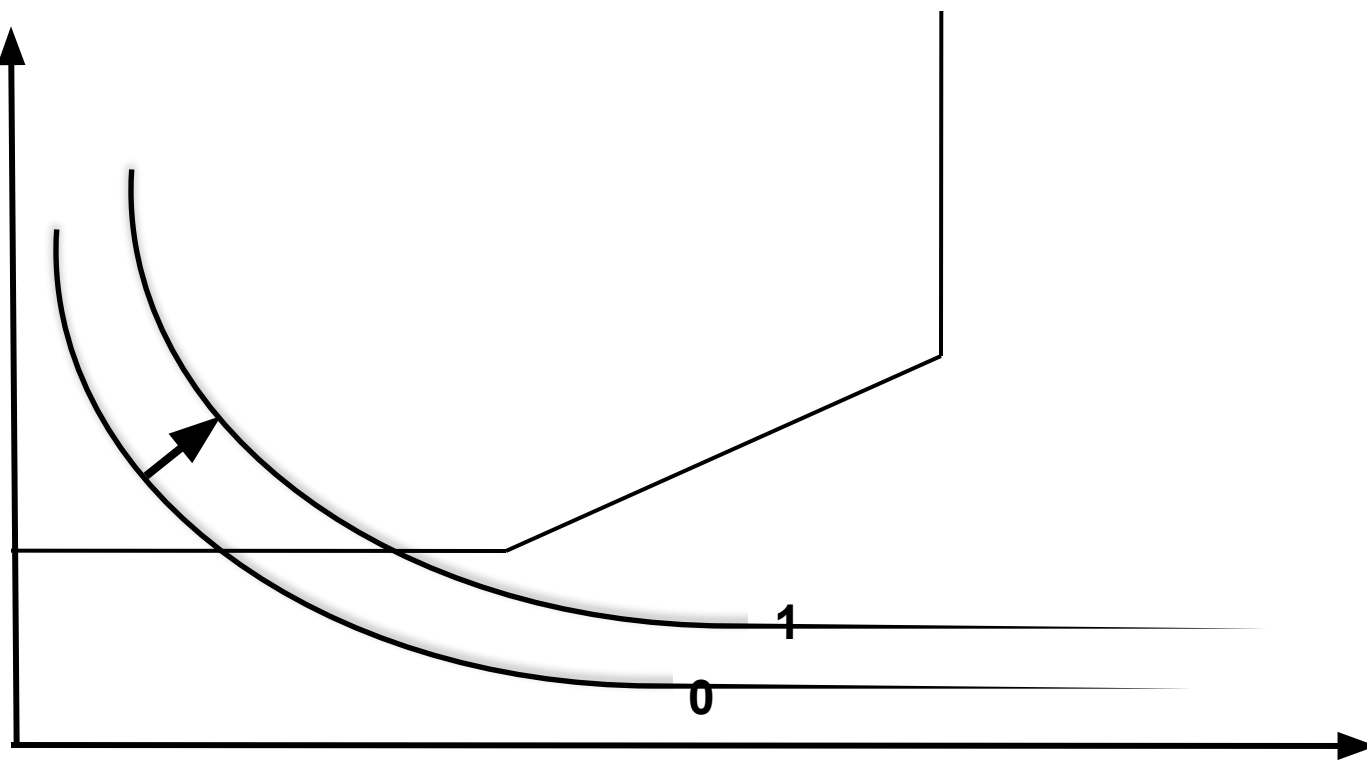
**Пересечение кривых совокупного спроса и совокупного предложения определяет равновесный уровень цен. Это равновесие может быть достигнуто на любом участке кривой совокупного предложения.**

**Изменение равновесия может быть вызвано изменением как спроса, так и предложения.**

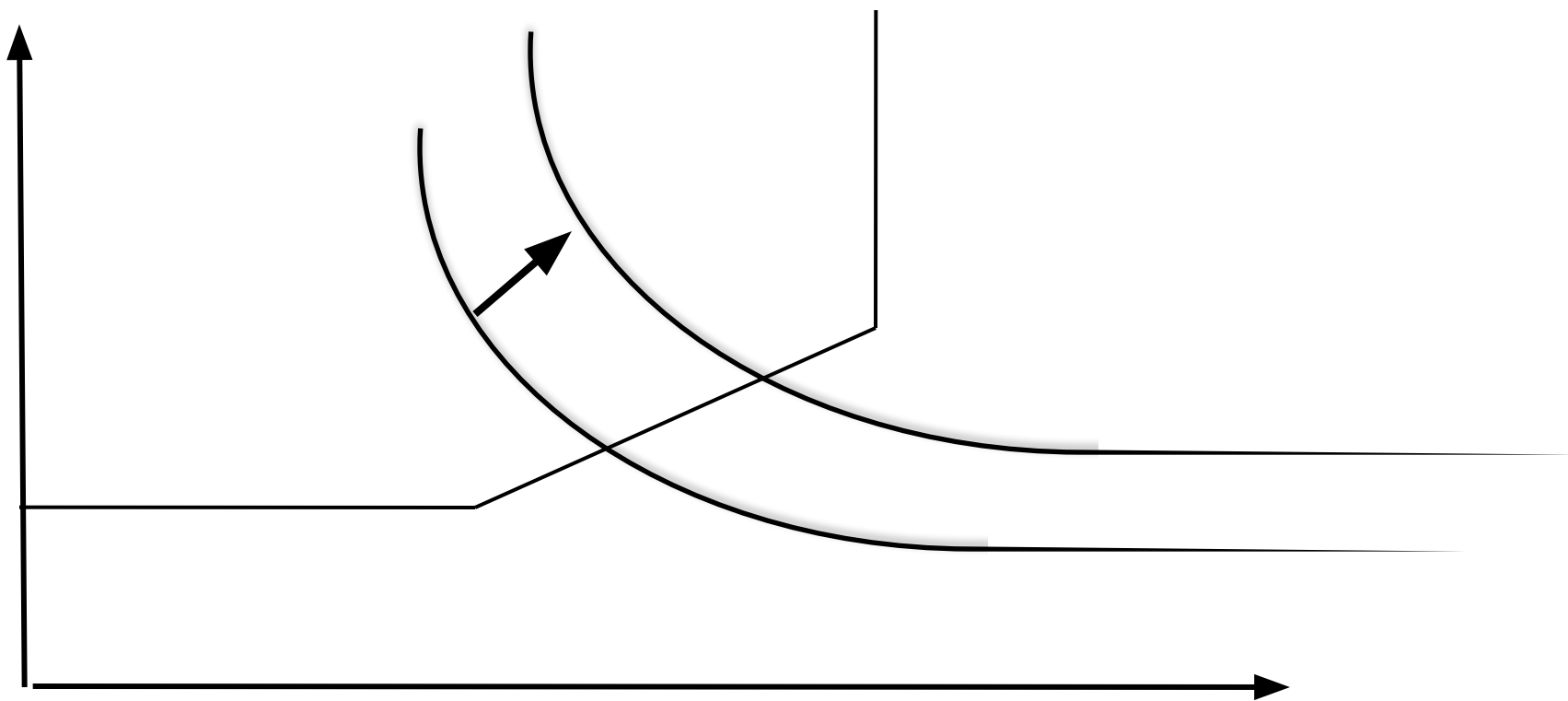
**В зависимости от того, на каком отрезке происходит увеличение спроса, возможны разные последствия.**



**Если экономика не полностью использует свои возможности, то увеличение спроса увеличивает реальный объем производства при том же уровне цен.**



**Увеличение спроса на промежуточном  
отрезке вызывает рост как реального  
объема производства, так и уровня  
цен**



**На классическом отрезке увеличение спроса приводит к повышению уровня цен при неизменном объеме производства**

