

Рекреационные ресурсы Луганщины



Выполнил:
Росляков
Кирилл
9-Б класс

Рекреационные ресурсы — это ресурсы всех видов, которые могут использоваться для удовлетворения потребностей населения в отдыхе и туризме.

Рекреация в переводе с латинского означает «восстановление» .

В современном понимании рекреация — отдых, восстановление сил человека, израсходованных в процессе труда.

На основе рекреационных ресурсов возможна организация отраслей хозяйства, специализирующихся на рекреационном обслуживании.

К рекреационным ресурсам относятся:

1. природные комплексы и их компоненты (рельеф, климат, водоемы, растительность, животный мир);
2. культурно-исторические достопримечательности;
3. экономический потенциал территории, включающий инфраструктуру, трудовые ресурсы.

На основе рекреационных ресурсов формируется рекреационное хозяйство.

Рекреационное хозяйство – это совокупность средств размещения рекреантов (гостиницы, санатории, дома отдыха, дачи и др.), средств транспорта, объектов общественного питания, объектов и средств отдыха и лечения, объектов познавательного, делового, оздоровительного и иного назначения, организаций, осуществляющих рекреационную деятельность и предоставляющих рекреационные услуги.

Рекреационные ресурсы рассматриваются как один из факторов развития туризма и основа для планирования производства туристического продукта.

Тури́зм — это временные выезды (путешествия) людей в другую страну или местность, отличную от места постоянного жительства на срок от 24 часов до 6 месяцев в течение одного календарного года или с совершением не менее одной ночевки в развлекательных, оздоровительных, спортивных, гостевых, познавательных, религиозных и иных целях без занятия деятельностью.

Луганский природный заповедник

Состоит из четырех отделений. Располагается на территории Станично-Луганского («Станично-Луганское»), Меловского («Стрельцовская степь»), Свердловского («Провальская степь»), Славяносербского и Новоайдарского («Трехизбенская степь») районов Луганщины.

В Луганском природном заповеднике охране подлежат 15 видов растений, занесенных в Европейский красный список, 41 вид, включённый в Красную книгу Украины и 4 вида, охраняются согласно Бернской конвенции.

В фауне заповедника около 4000 видов, из них 99 внесено в Красную книгу Украины.



Бараньи лбы –
визитная карточка
географического
центра Луганщины



Бараньи лбы

Визитная карточка географического центра Луганщины — Новоайдарского района. Это уникальное на скальное образование верхнемеловых отложений высотой около 50 метров, расположенное на правом берегу р. Айдар.

Бараньи лбы — это скалы, сложенные из выступающих на поверхность коренных пород, сглаженные и отполированные движением ледника.



www.shukach.com
Автор фото: dombrovskii a



Мергелева гряда



Мергелева гряда

Комплексный геолого-археологический объект.

К названию Мергелева гряда относится его геологическая, природная составляющая, а именно обширное каменистое плато, сформированное выветренными аргиллитами и известняками. Кроме того, в высокой водораздельной части расположена цепочка археологических объектов — курганных могильников бронзового века.

Мергелева гряда расположена неподалеку от села Степановка Перевальского района. Возраст курганов — около 5 тысяч лет, предварительная датировка геологической платформы — более 10 млн лет.



Королевские скалы

Королевские скалы

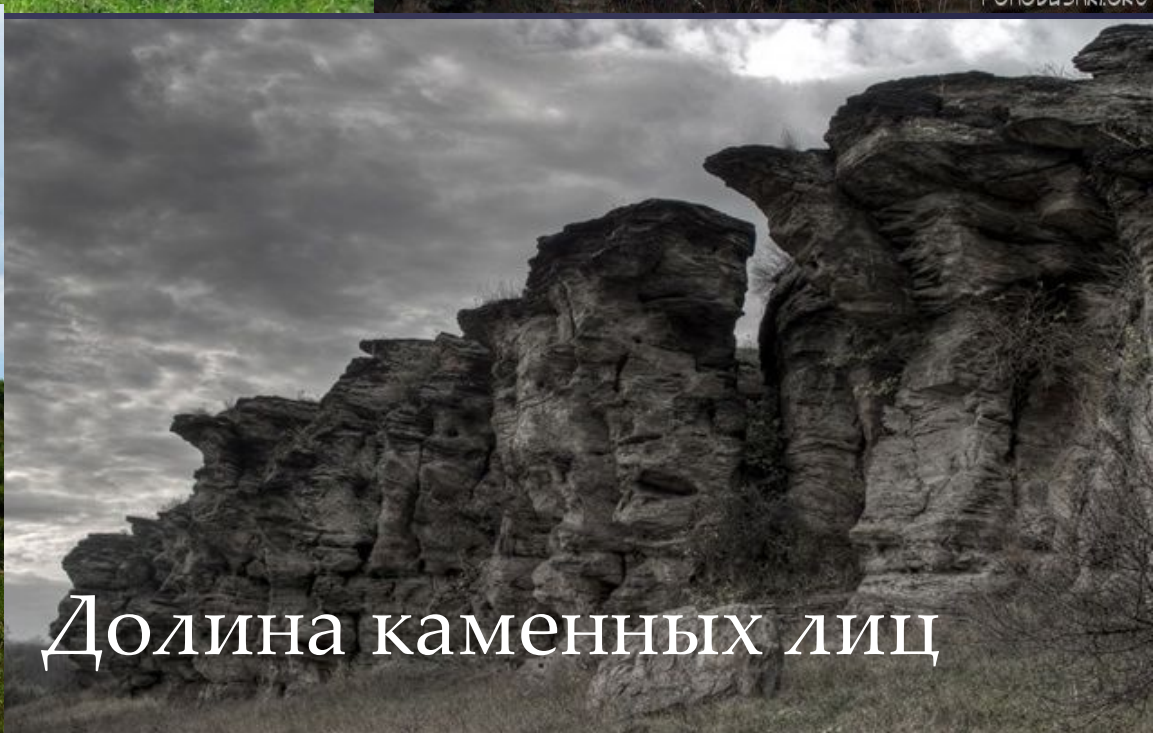
На склонах этой гряды, простирающейся с запада на восток на 1,5 км и возвышающейся над окружающей местностью на 50-60 м, забываешь о степной сущности Луганщины.

Абсолютные высоты Донецкого кряжа здесь достигают внушительных 210-325 м, а угол наклона в некоторых местах — 30-60 градусов.

Королевские скалы находятся на территории заповедника Провальская степь в Свердловском районе.



POHODUSHKI.ORG



Долина каменных лиц

Белореченские скалы «Долина каменных лиц»

На Луганщине находятся крупнейшие разломы Донецкого кряжа, его самая высокая точка и одни из самых живописных пейзажей. В районе сел Новоселовка и Ящиково (Перевальский район) привычный степной пейзаж сменяется причудливыми скальными образованиями.

Выжженные палящим солнцем, иссушенные восточными ветрами-суховеями эти каменные великаны высотой 10-12 м образуют причудливые каменные колонны, столбы и башни. Протекающая неподалеку река Белая только подчеркивает дикую красоту этих мест.



Скала Аврора

Скала «Аврора»

Недалеко от Белореченских скал находится еще одна горная "изюминка" нашего степного края — так называемая скала Аврора. Она представляет собой живописный разлом в огромном каменном карьере.

Свое неофициальное название скала получила из-за интересного расположения. Если смотреть на разлом с северной стороны, то пробивающиеся сквозь него солнечные лучи напоминают утренний восход. Сверху Авроры с почти 150-метровой высоты открывается потрясающий вид на десятки километров на юг, а точнее на высшую точку всего Донбасса - Могилу Мечетную.



POHODLISHKI.ORG



POHODLISHKI.ORG



POHODLISHKI.ORG

Марѝин утѝс.

Марьин утёс.

Находится этот заповедный уголок совсем недалеко от Брянки.

Это живописное и уникальное для нашей равнинной местности природное образование представляет собой выход на дневную поверхность массива песчаника. Раньше тут была каменоломня, которая со временем обросла густым лесом.

Протекает тут река Лозовая. Необычным является тот факт, что в районе Марьиного утёса эта речка прозрачна, словно горный ручей, — при желании можно даже разглядеть дно реки!

Определённый интерес представляют эти места и для любителей так называемого экстремального отдыха — левый обрывистый берег долины со скалами, которые достигают высоты 20 метров, отличное место для тренировок альпинистов, скалолазов.



POHODLISHKI.ORG



POHODLISHKI.ORG

Урочище Лбы



POHODLISHKI.ORG

Урочище Лбы.

Таких байрачных дубрав, как в урочище Лбы (Антрацитовский район), на Луганщине практически не осталось. Название такое получило оттого, что расположено в глубокой балке древней эрозии. Противоположные стороны урочища круто опускаются ко дну балки и будто противостоят друг другу «лбами».

Более 500 га леса, около 20 муравейников (что является красноречивым индикатором чистоты леса, озеро, из которого берет начало несколько рек, около 50 уникальных родников.

Байрачные дубравы возрастом от 45 до 120 лет, сохранившие генетический фонд и все биологическое разнообразие флоры и фауны региона.

Немаловажен и тот факт, что на территории урочища произрастает 10 видов особо охраняемых растений, в том числе дельфиниум Сергия, тюльпан дубровный и шафран сетчатый.



Сплавы по
Северскому
Донцу



Сплавы по Северскому Донцу

Северский Донец — самая крупная река Донбасса. Северский Донец не случайно был воспет древнерусской литературой. Это одна из наиболее живописных рек на юге Восточно-европейской равнины, и уж точно, самая удобная для отдыха.

Правый берег Донца гористый, покрытый лиственным лесом. Левый берег лесной, на нем находятся роскошные пойменные дубравы и луга. Встречаются поразительной красоты меловые скалы. На извилистых участках Донца много пляжей и удобных мест для стоянок.

Благодаря своей красоте, восхитительной природе и доступности для транспорта, сплавы по Северскому Донцу приобретают всё большую популярность.



Скалодром Азаровка



Скалодром «Азаровка»

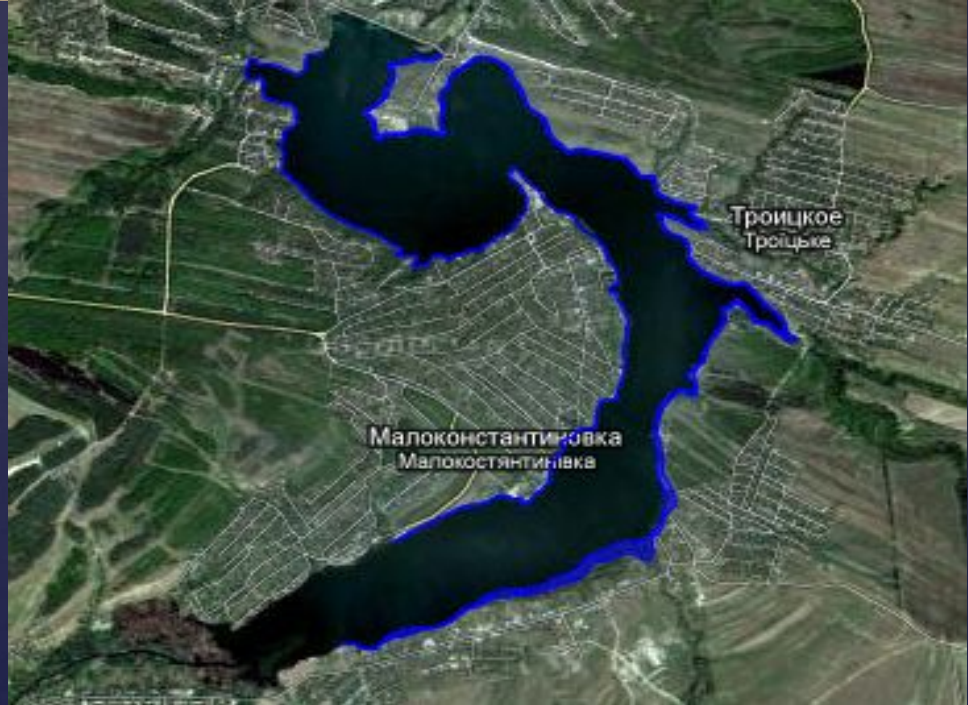
Находится в 8-ми километрах от пгт Успенка и в 40 км от г. Луганска. Живописное место, расположенное среди огромных степных холмов и лиственного леса.

Сам скалодром представляет собой выход скальной породы на склоне одного из холмов. У подножья скального выхода находится большая поляна где можно поставить палатки. В лиственном лесу течет ручей подпитываемый родниковыми водами, через который можно организовать туристическую полосу препятствий разного уровня.

В карьере оборудовано стационарными шлямбурными крючьями семь скалолазных трасс, где можно не только лазить с верхней страховкой, но также отрабатывать технику движения с нижней страховкой и работу в связках со сменой ведущего участника.



Исаковское водохранилище



Исаковское водохранилище.

Самый большой и несомненно один из самых красивых водоемов нашего региона находится в Перевальском районе, недалеко от Алчевска.

Водоохранилище создавалось в 1954 году на р. Белая для обеспечения нужд металлургического завода в технической воде.

Позже вокруг него (преимущественно на западном берегу, в районе Малоконстантиновки) сформировалась рекреационная зона (базы отдыха предприятий города Алчевска), дачные общества.

На берегу с прекрасными видами, кроме частных вилл, появился великолепный пляж «Бамбук», со всеми полагающимися пляжу развлечениями.

Тут тебе и яхты и виндсерфинг, и катание на бананах и водных мотоциклах, бары, дискотеки, волейбольные, футбольные и детские площадки, зоны шезлонгов и прочее.



Усадьба Мсциховского



Усадьба Мсциховского

Усадьба Мсциховского — архитектурная жемчужина Луганщины, расположенная в живописном уголке — поселке Селезневка (Перевальский район).

Псевдозамок в романо-византийском стиле, который входил в дворцово-парковый ансамбль усадьбы угольного промышленника Казимира Людвиговича Мсциховского.

Уникальное по своей архитектуре и красоте строение пережило войну, революции и перестройку. Сегодня усадьба находится в заброшенном состоянии, однако по-прежнему хранит свое величие и неповторимость.



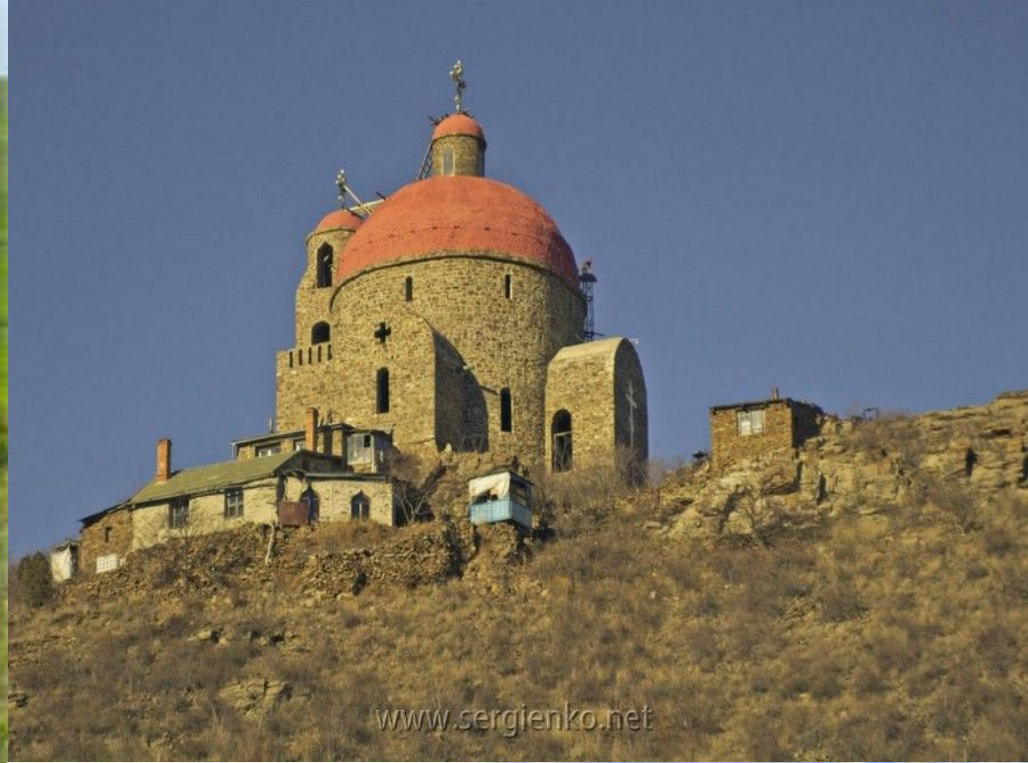
с.Иллирия,
Храм Александра
Невского



Село Иллирия

Село Иллирия, Лутугинского района, основано в 1675 году запорожскими казаками, которые сначала называли его Рыловкой. Во второй половине 18 века эти земли получил под ранговую дачу прапорщик Панграций. Он был греком и родился в иллирийских краях (западная часть Балканского п-ва). В честь своей родины он назвал селение - Иллирией. Эти места ценятся любителями активных походов.

Оплотом старины является местная достопримечательность - Храм Александра Невского. Это один из немногих оставшихся на Луганщине памятников церковного зодчества. Построенный в 1885 году, он пережил эпоху советского атеизма и Великую отечественную войну. Храму уже 127 лет.



Храм Всех Святых



Храм Всех Святых

Культовое сооружение расположено в Лутугинском районе в районе сел Каменка и Македоново. О последнем говорят, что античное селение было основано еще разведотрядом самого Александра Македонского. Это была последняя точка северных походов великого полководца, и дальше солдаты уже не заходили.

Село Каменка – тоже место неординарное. Его называют медвежьим углом, не только за непроходимость и оторванность от цивилизации. Здесь есть балка Медвежья, и якобы еще несколько десятилетий назад тут водились настоящие косолапые. В одной из таких горных "берлог" находится Храм Всех Святых.

На вершине горы тут католическая часовенка соседствует с буддистской ступой, рядом строится православный храм, неподалеку — место для жертвенного огня, его построили последователи учения Бабаджи. Служители почти забытых славянских богов тоже выложили здесь камнями свои культовые сооружения...

Конезаводы на Луганщине.

На Луганщине находятся 4 конных завода:

В Стрелецком конном заводе разводят лошадей чистокровной верховой породы;

В Деркульском – чистокровной и украинской верховой пород;

В Лимаревском – рысаков русской и орловской пород;

В Новоалександровском – новоалександровского тяжеловоза.



Стрелецкий конезавод.

Учрежден в 1803 году переводом части лошадей из Деркульского завода для образования там состава лошадей легко-кавалерийских (пгт Меловое).

Стрелецкий конный завод - родина породы, составившей гордость российского коннозаводства XIX века.

В стрелецкой лошади слились воедино качества лучших восточных и аборигенных пород: арабской, карабахской, туркменских, горских. Главную же роль при выведении породы сыграла арабская кровь - ею родословные стрелецких лошадей были насыщены на три четверти.



Новоалександровский конезавод

Основан в 1825 году как военный (с.Новоалександровка, Беловодский р-н)

Здесь разводили полукровных верховых лошадей для кавалерии.

В двадцатых годах XIX века он был перестроен заново и переименован в честь императора Александра I в Новоалександровский.

В нем выведен особый тип русских лошадей-тяжеловозов, гордость отечественного коневодства.



www.koneprompp.net.ua



www.koneprompp.net.ua



www.koneprompp.net.ua



Лимаревский конезавод

Лимаревский конный завод № 61 расположен в пойме реки Деркул, в Беловодском районе, с. Новолимаревка.

Завод был создан в 1818-1822 годах и стал одним из первых государственных (казённых) конных заводов.

Цель создания завода - дорогостоящее производство высокопородных производителей для снабжения ими на льготных началах частных коннозаводчиков, поставляющих лошадей для нужд армии.

С момента создания завода основным его направлением было разведение верховых лошадей.

С 1883 года завод стал специализироваться на разведении орлово-ростопчинских верховых лошадей.



К сожалению, пока мало кому известно о всех тайнах и интереснейших местах Луганщины.

А на самом деле, в нашем крае есть уйма потрясающих мест, которые стоит посетить непременно.