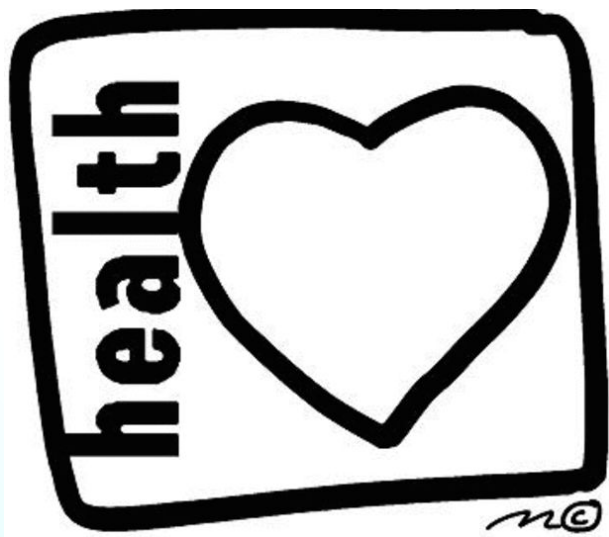


# Самосохранительное поведение учащейся российской молодежи: состояние, факторы, проблемы

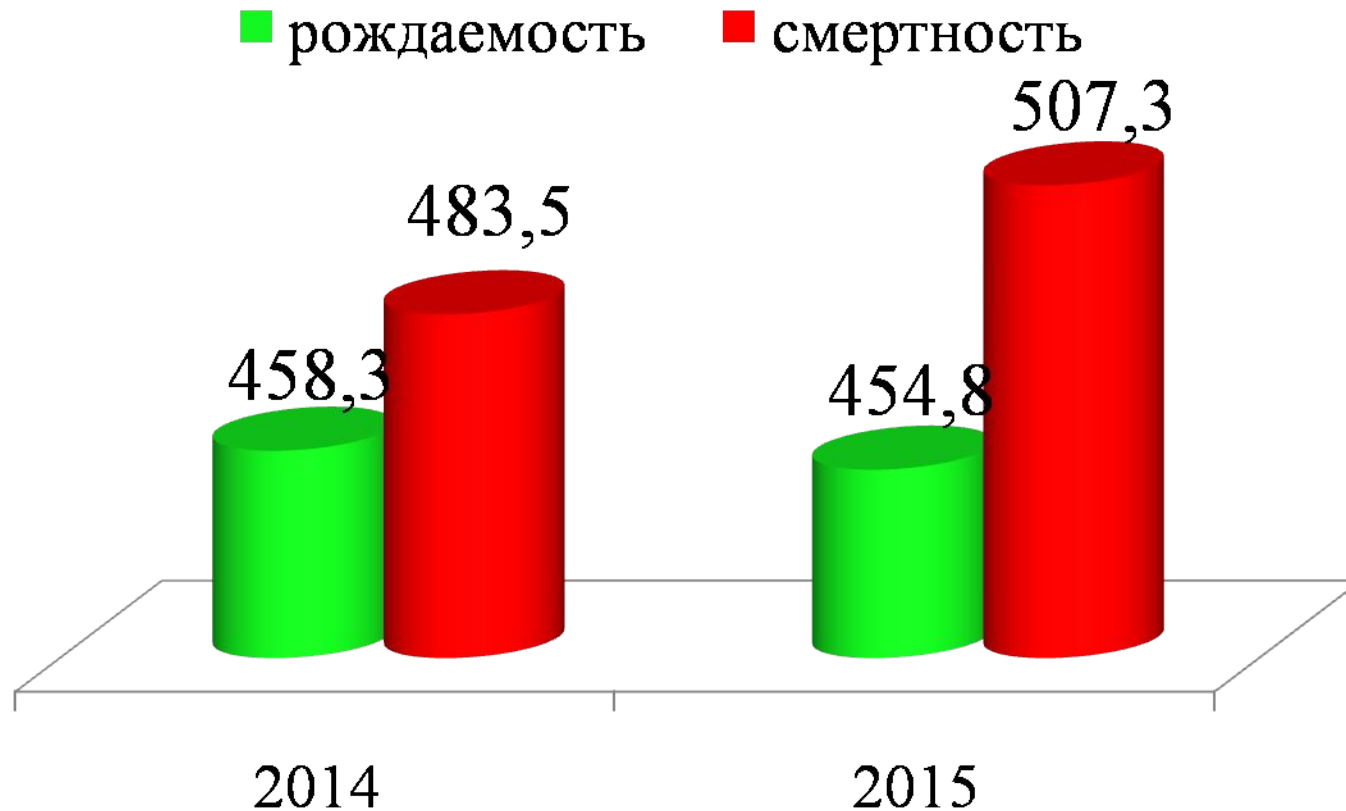


**Работу выполнила:**  
*Волкова Кристина Викторовна*  
*урантка кафедры прикладной и отраслевой*  
*социологии СПбГУ*

**Научный руководитель:**  
*доцент, к.с.н. Дудина В.И.*

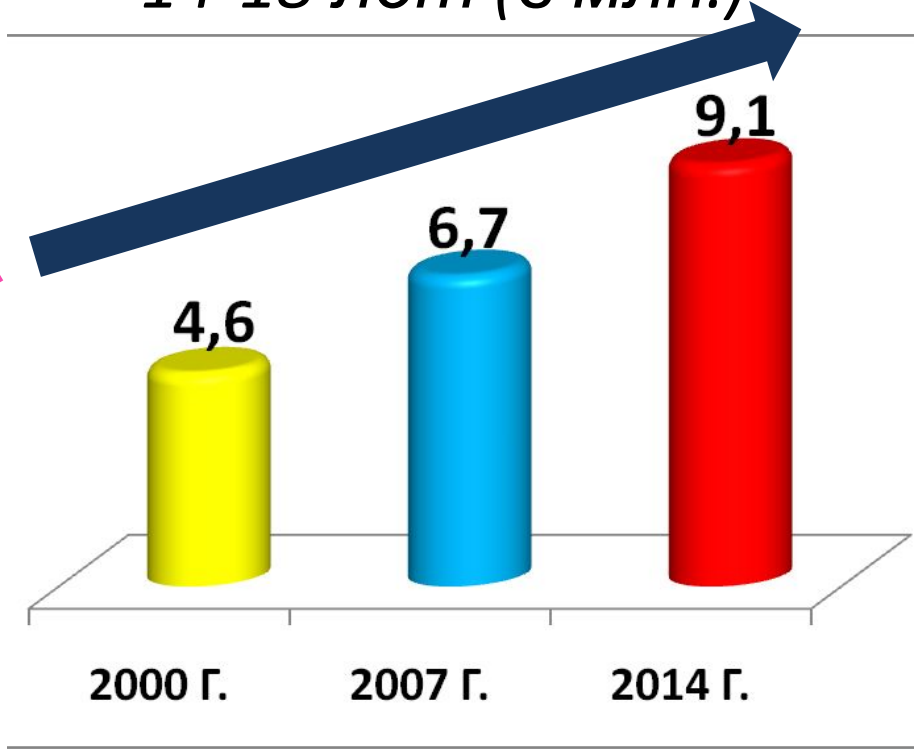
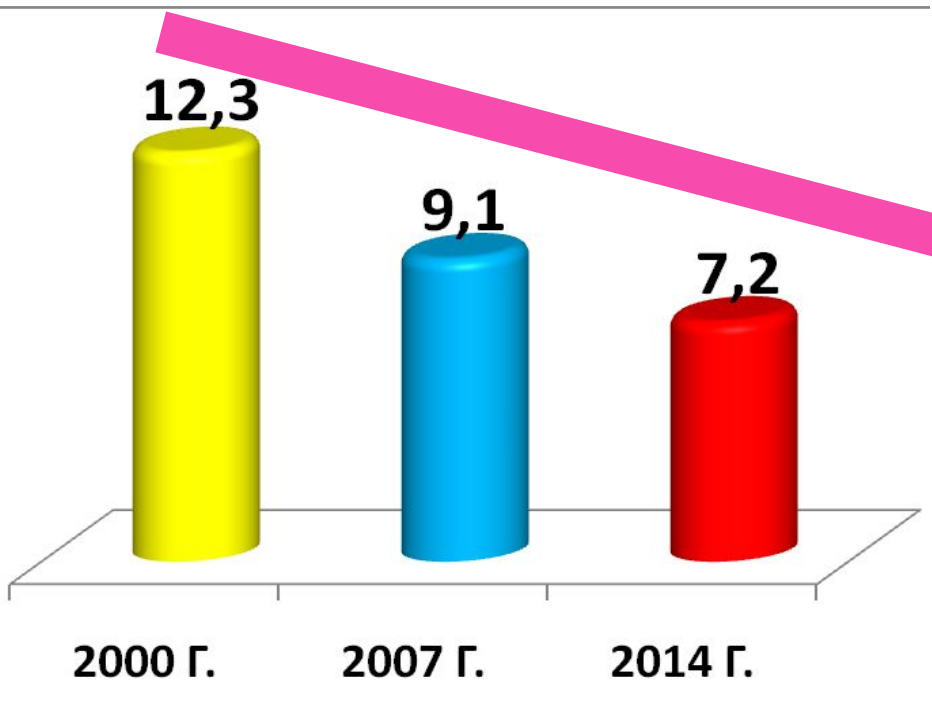
# Актуальность работы

*Естественная убыль населения в России  
за 2014-2015 г. (тыс. человек)*



*Численность молодежи в возрасте 14-18 лет (в млн.)*

*Обнаруженные впервые заболевания среди молодежи в возрасте 14-18 лет (в млн.)*



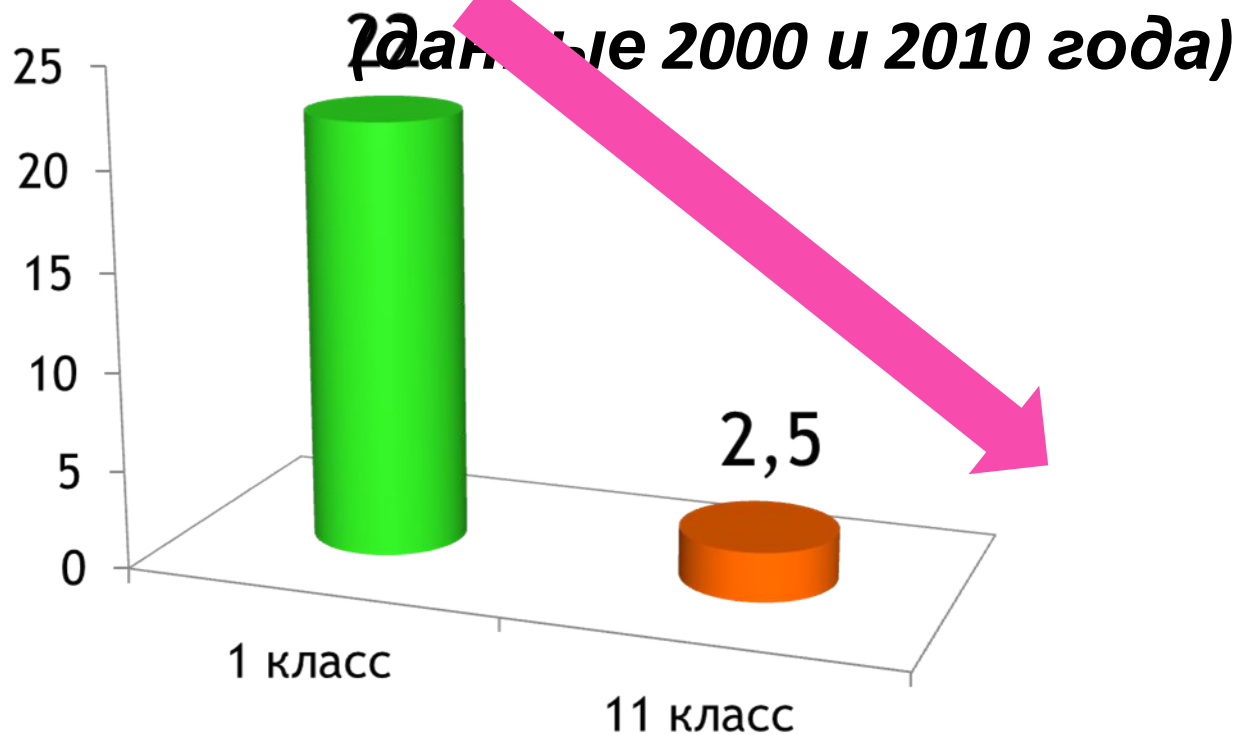
\*Федеральная служба государственной статистики. [Электронный ресурс]. – Электрон. ст. – URL: [http://www.gks.ru/free\\_doc/doc\\_2011/свободный](http://www.gks.ru/free_doc/doc_2011/свободный). - Загл. с экрана. – Яз. Рус

## Заболеваемость подростков 15-17 лет (на 100 тыс. чел.)



# Конгресс «Здоровье школьников». Москва, 2011 год

- Полностью здоровые российские школьники (% сокращается почти в 10 раз!



Материалы II Конгресса Российского общества школьной и университетской медицины и здоровья с международным участием. М.: Научн. центр здоровья детей РАМН, 2010.

# ТЕОРЕТИКО-МЕТОДОЛОГИЧЕСКАЯ БАЗА

Э. Дюркгейм парадигмы социальных фактов

## ТЕОРИИ КАПИТАЛА

В. Радаев

теория физического  
капитала

Н.Римашевская

теория человеческого  
капитала

**И. Журавлева**

Теория самосохранительного поведения

**НОЯБРЬ 2014 – ЯНВАРЬ 2015 гг.**

**Исследование «Здоровье и  
самосохранительное поведение  
учащейся молодёжи г.  
Петрозаводска»**

**Метод** – очное групповое раздаточное анкетирование

**Выборка**- многоступенчатая гнездовая  
(гнездо =учебная группа )

**Генеральная совокупность** = 417 гнёзд (6570  
учащихся)

**Выборочная совокупность** = 45 гнёзд (609 учащихся)

# Петрозаводский государственный университет

Международные  
отношения

Социология

Журналистика

Менеджмент

Прикладная математика и  
информатика

Информационные системы и  
технологии

Юриспруденция

Финансы и кредит

Политология

Гостиничный сервис

Финский и английский  
языки и литература

Приборостроение

Социальная работа

Филология

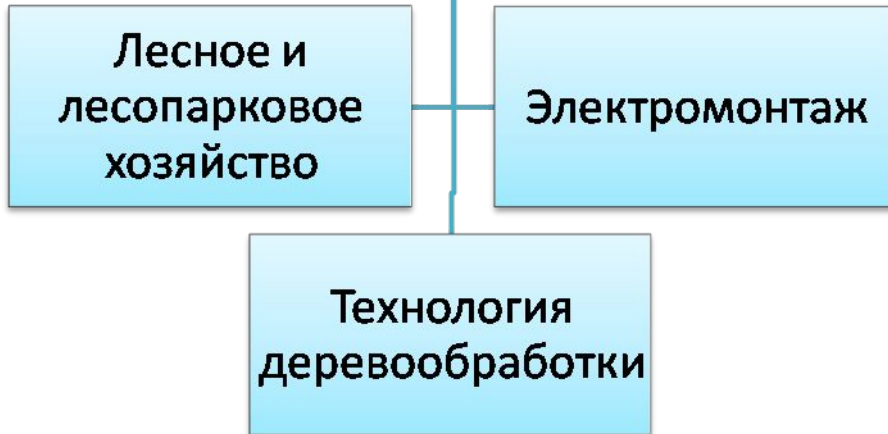
Педагогическое  
образование.  
Математический факультет

Автомобильные  
дороги и  
строительство

ТлиДП



# Лесотехнический техникум



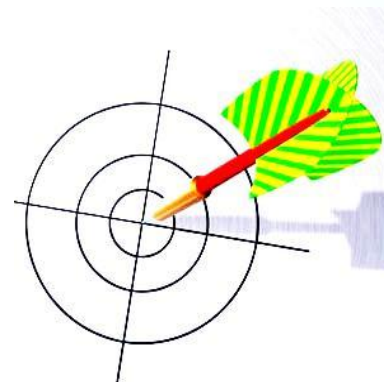
# Кооперативный техникум



# Колледж технологии и предпринимательства



## *Цель исследования*



*Выявить факторы, влияющие на состояние здоровья и самосохранительное поведение учащейся молодёжи г. Петрозаводска*

## ***Задачи исследования:***

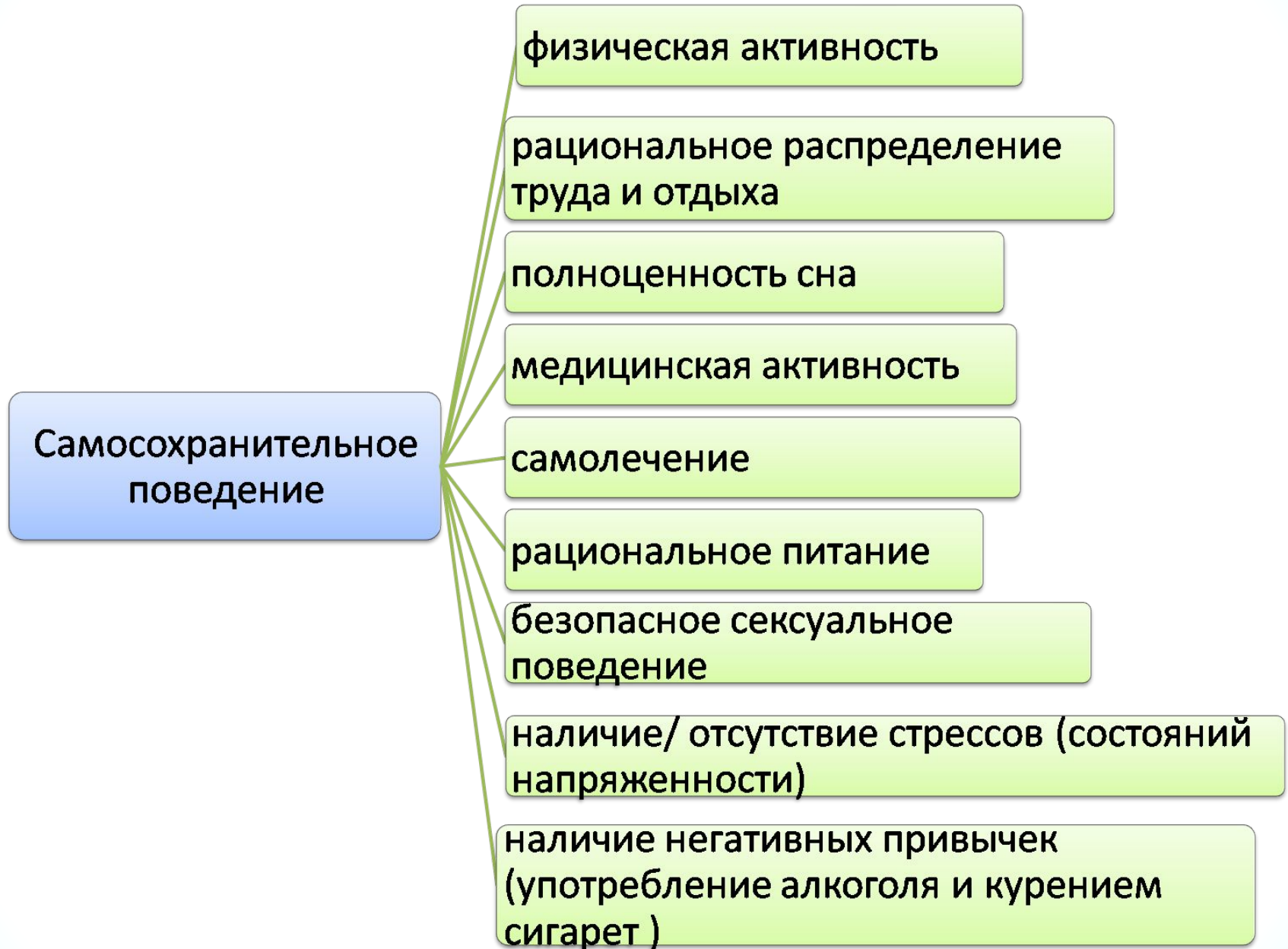
- 1. Выявить наличие проблем со здоровьем и самосохранительным поведением** учащейся молодёжи г. Петрозаводска
- 2. Сравнить** самосохранительное поведение учащихся ПетрГУ и средних профессиональных учреждений г. Петрозаводска;
- 3. Определить влияние факторов** на самосохранительное поведение учащейся молодёжи г. Петрозаводска

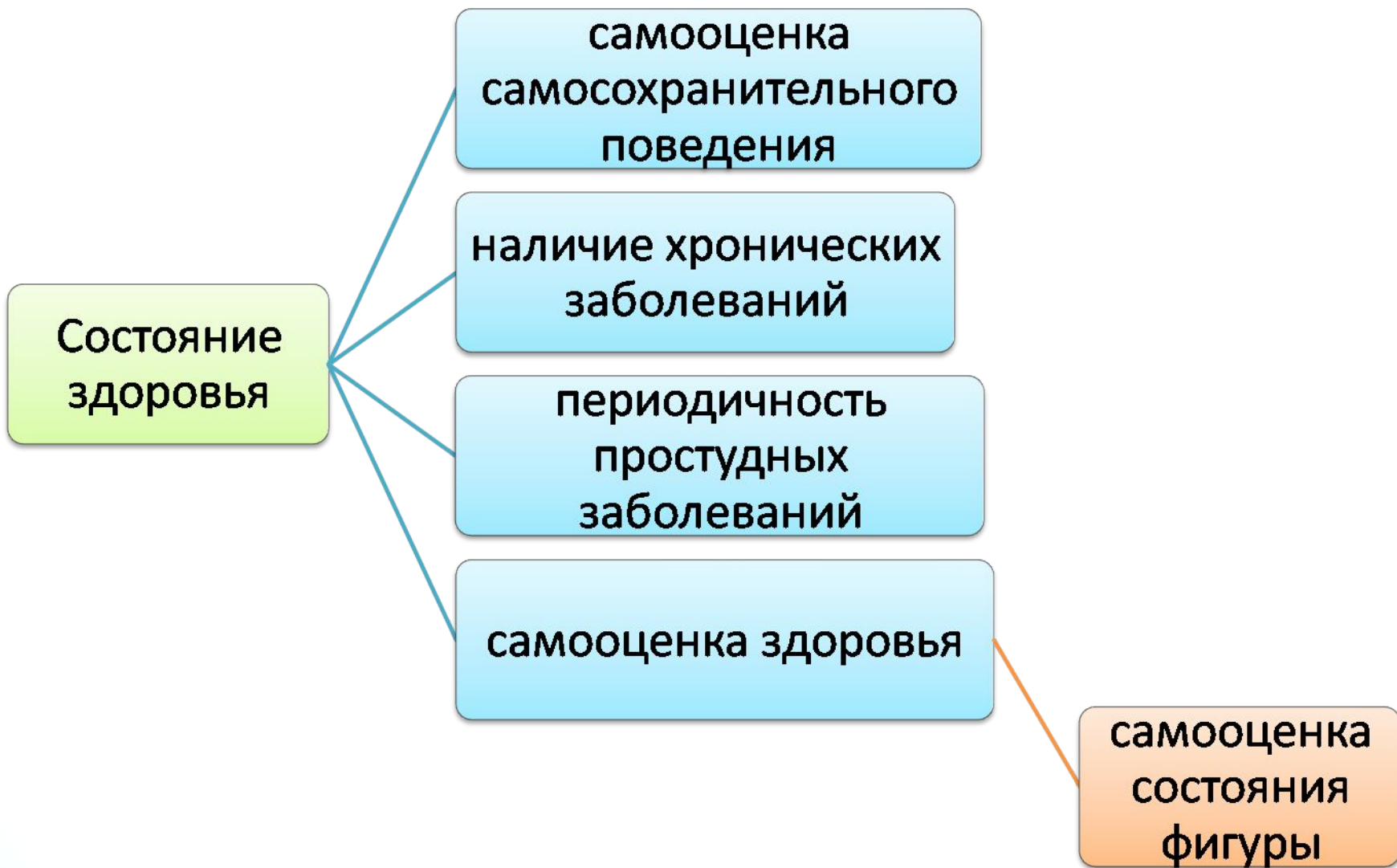
## **ОСНОВНАЯ ГИПОТЕЗА**

Чем выше уровень образования индивида, тем выше уровень его самосохранительного поведения

## **ДОПОЛНИТЕЛЬНЫЕ ГИПОТЕЗЫ**

- Чем больше материальных лишений испытывает человек, тем ниже уровень его здоровья
- Состояние здоровья зависит от наличия состояния напряжённости индивида в учебной группе: чем меньше напряжённость, тем выше уровень здоровья
- Социальное окружение коррелирует с самосохранительным поведением учащейся молодёжи: чем более здоровый образ жизни ведёт социальное окружение, тем выше уровень самосохранительного поведения индивида.
- Юноши чаще, чем девушки, занимаются физической активностью
- Юноши чаще, чем девушки, употребляют в пищу белковые продукты





Факторы, влияющие на состояние здоровья и самосохранительного поведения

Социально-экономический

Поведенческий

Социально-демографический

Социальный

Образовательный

Психосоциальный

Биомедицинский

Этнокультурный

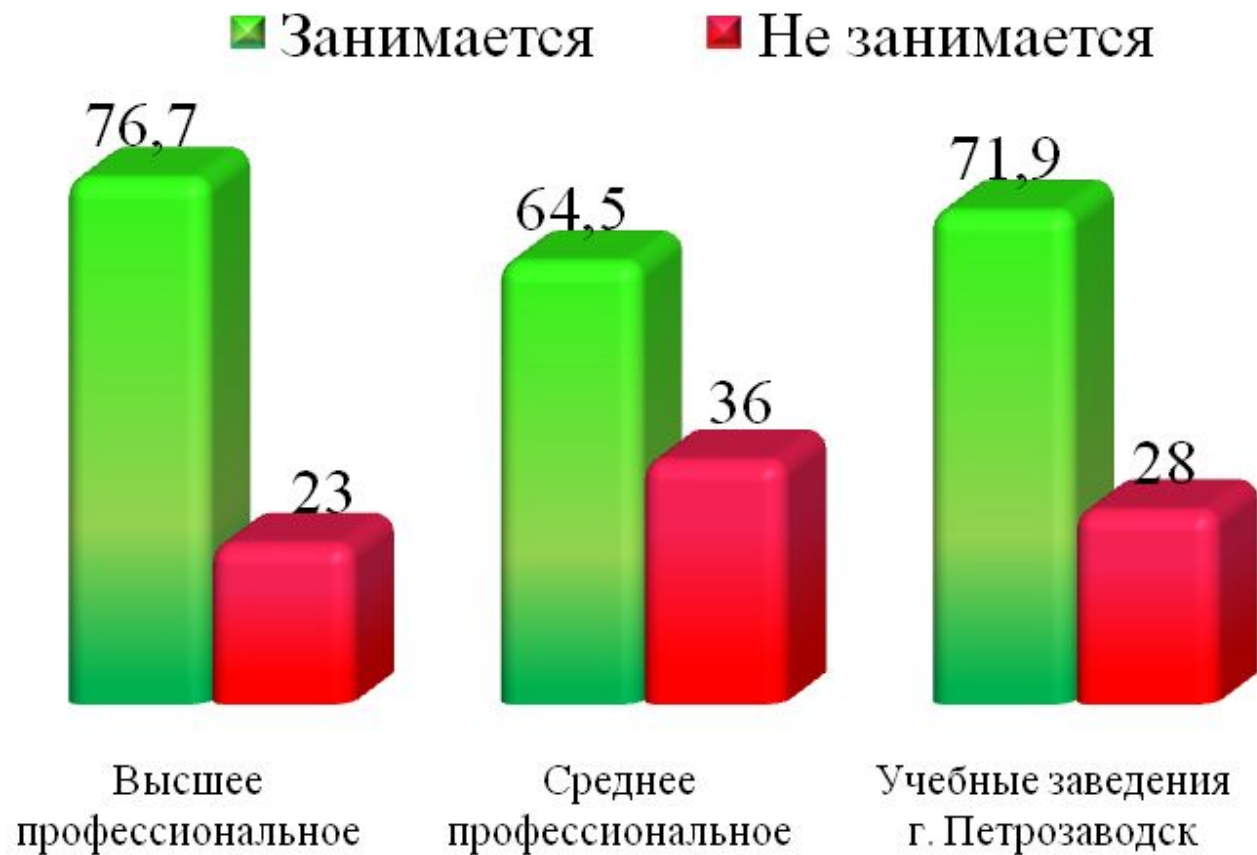
**РЕЗУЛЬТАТЫ  
ИССЛЕДОВАНИЯ ЗДОРОВЬЯ  
И САМОСОХРАНИТЕЛЬНОГО  
ПОВЕДЕНИЯ УЧАЩЕЙСЯ  
МОЛОДЁЖИ Г.  
ПЕТРОЗАВОДСКА**



# Уровень физической активности

## Физическая активность учащихся (в %)

(Вопрос 9: Занимаетесь ли Вы физической активностью?)

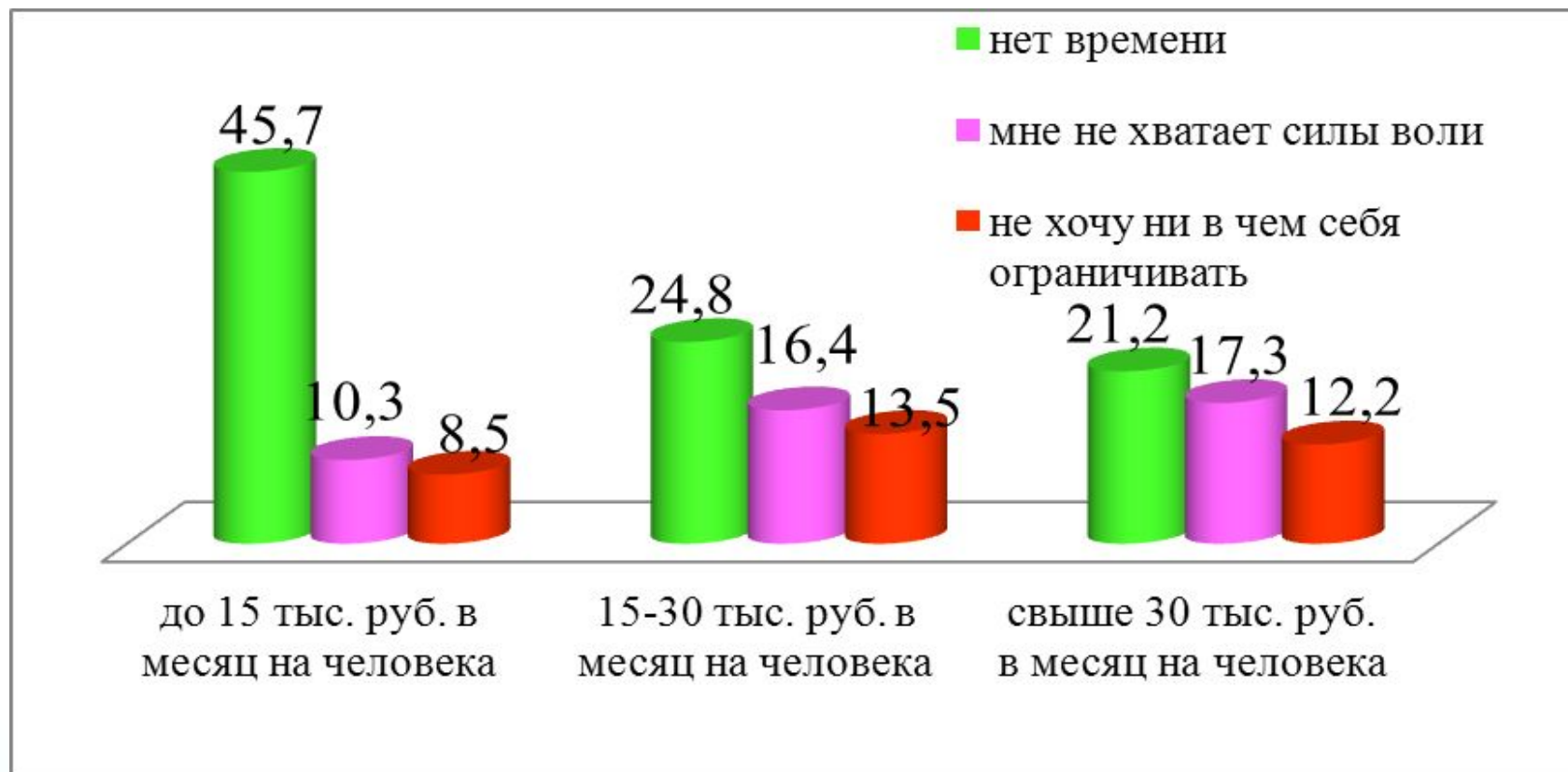


# Причины, по которым учащиеся не занимаются физической активностью (в %)

(Вопрос 10: Если не занимаетесь физической активностью, то почему?)

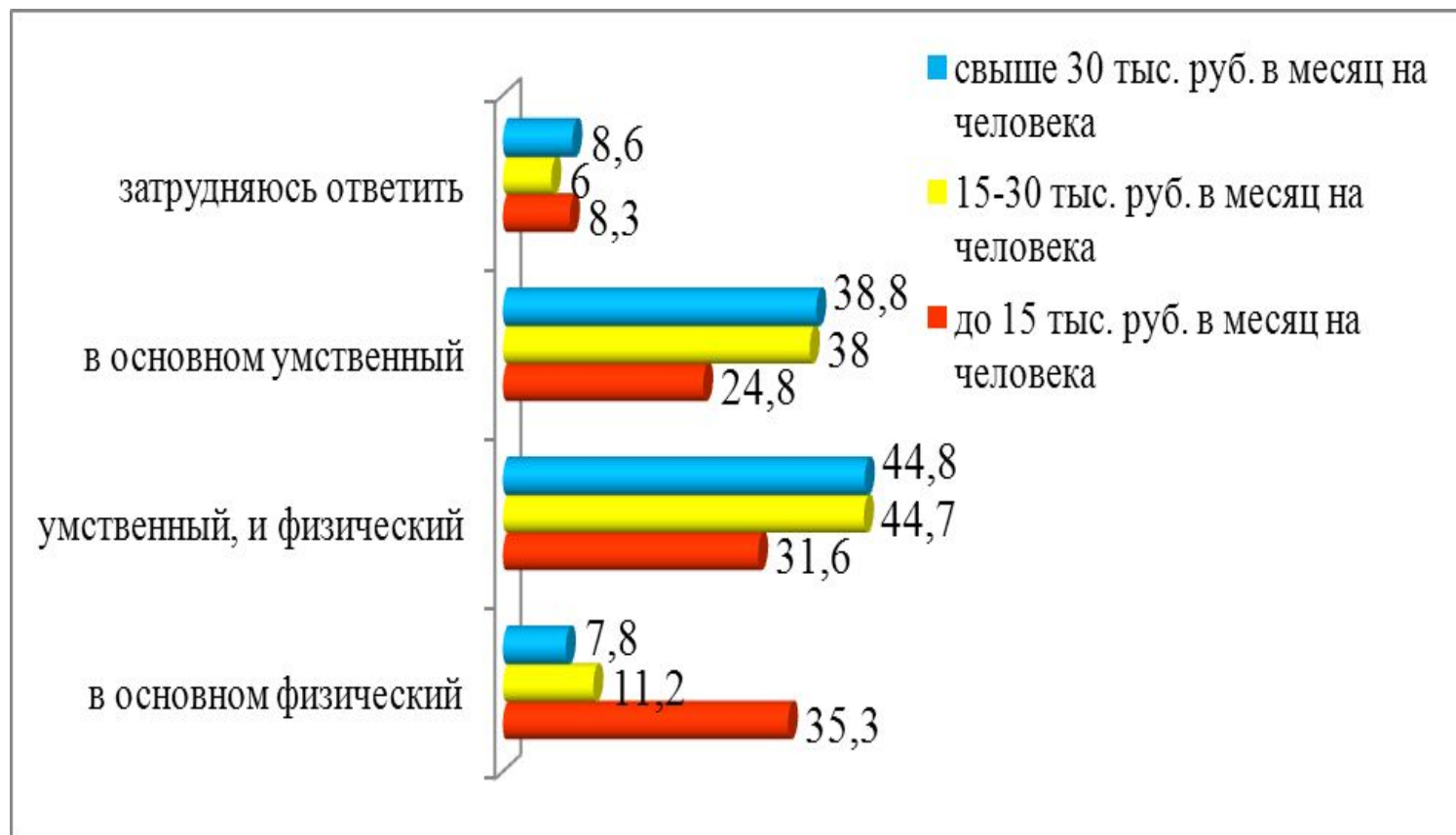


Причины, по которым студенты  
не занимаются физкультурой, в зависимости  
студентов в зависимости от  
от материального положения семьи (в %)  
*Исследование «Здоровье студентов» ИС РАН*



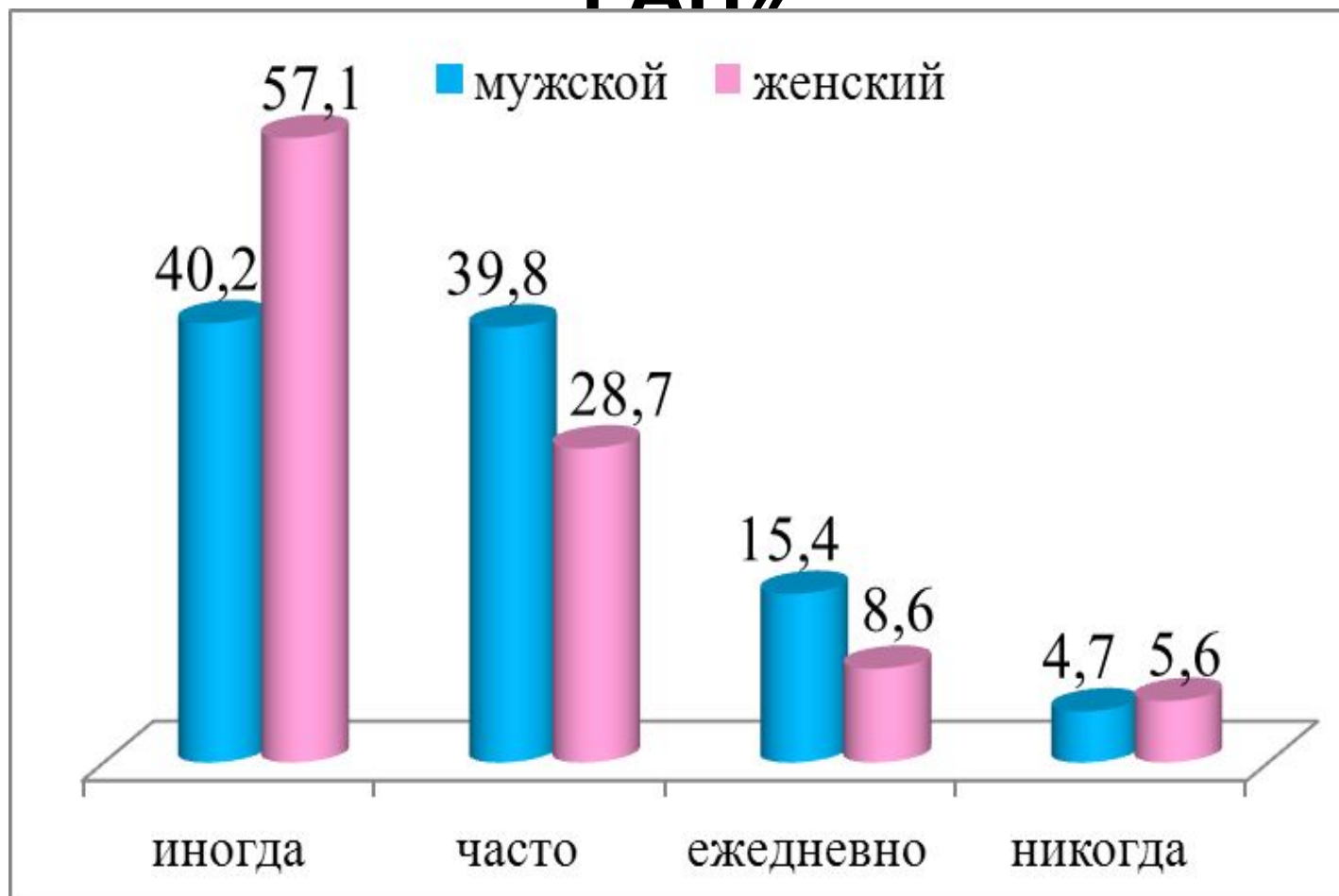
# Характер работы студентов, в зависимости от материального положения семьи (в %)

## Исследование «Здоровье студентов» ИС РАН



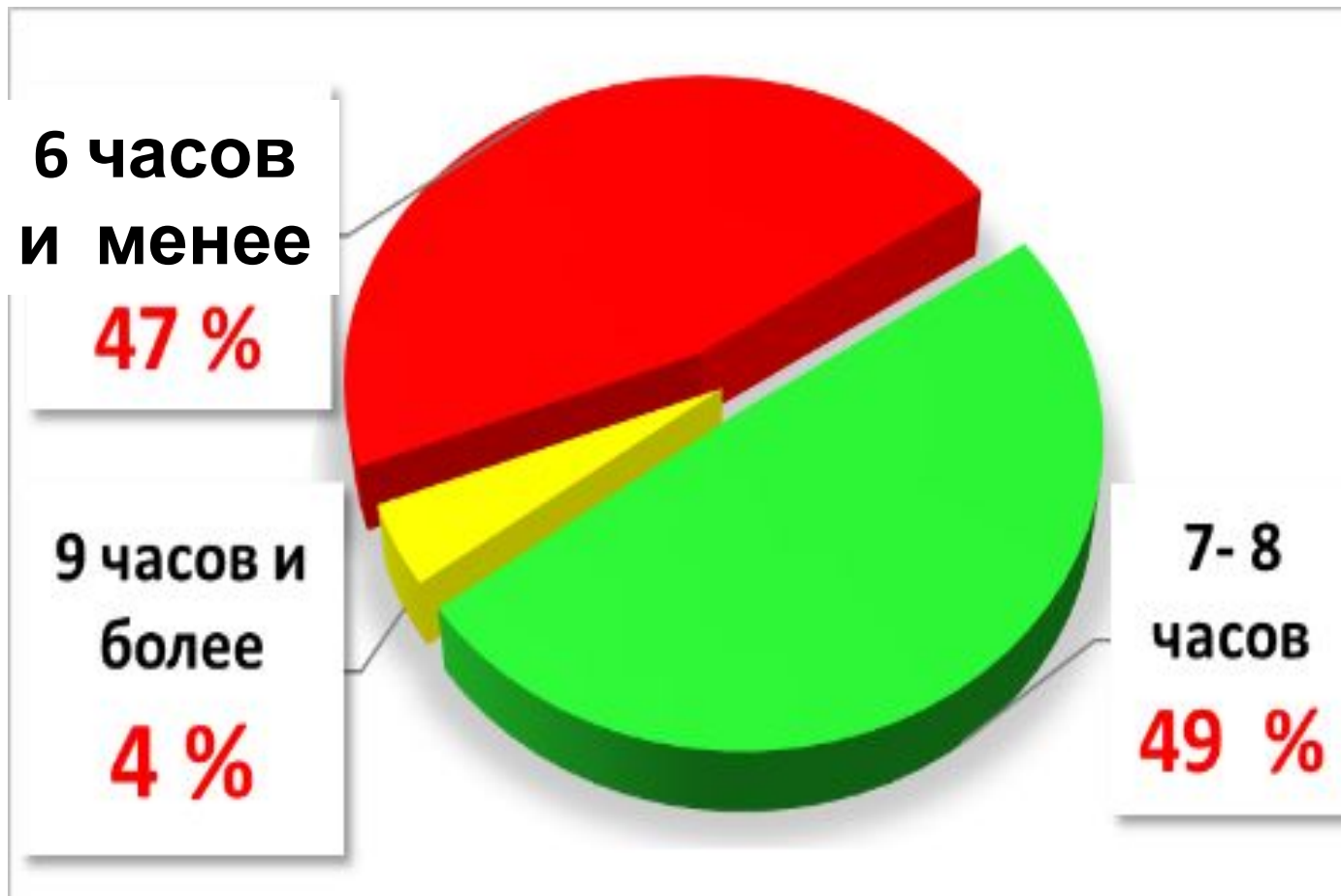
# Регулярность занятий физической активностью в зависимости от пола (в %)

## Исследование «Здоровье студентов ИС РАН»



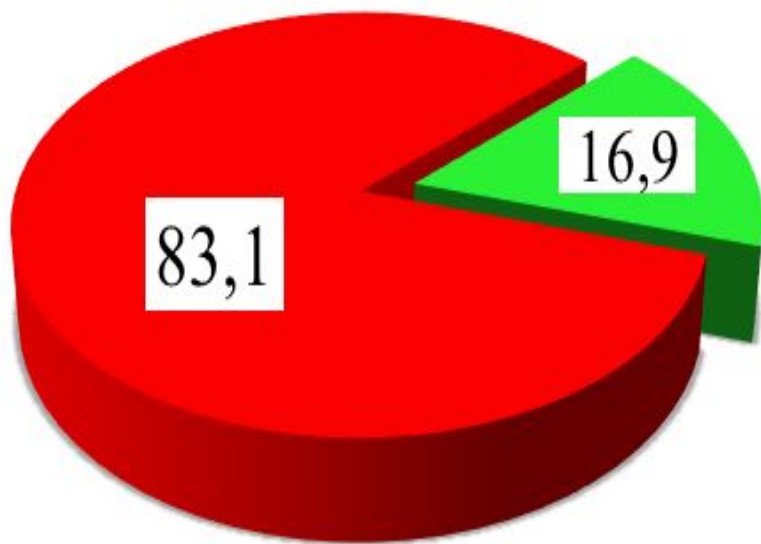
# Полноценность сна

*Вопрос 17: Скажите, пожалуйста, сколько в среднем Вы спите в сутки?)*



## Изменение режима сна из-за заданий по учёбе

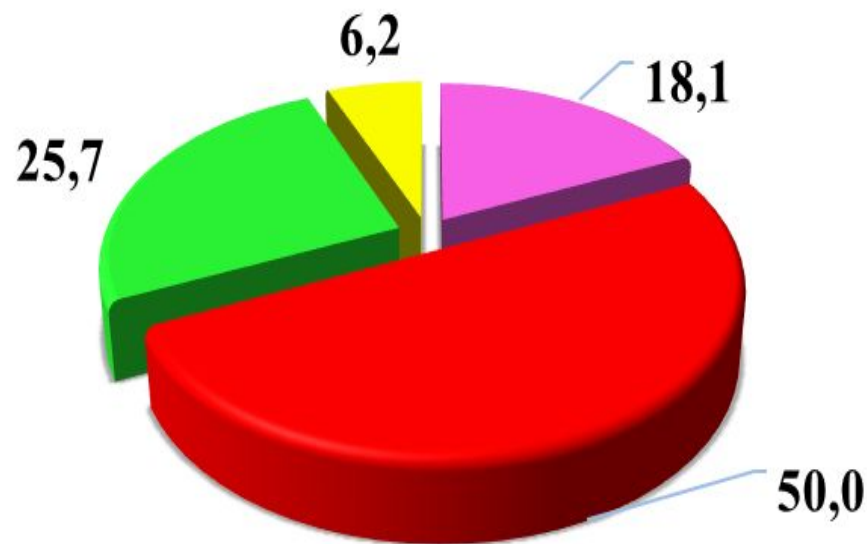
*(Вопрос 15: Бывает ли, что Вы ложитесь спать позже, чем обычно, потому что выполняете задания по учёбе?)*



■ Да ■ Нет

## Регулярность изменения режима сна из-за заданий по учёбе

*(Вопрос 16: Как регулярно Вы ложитесь спать позже, чем обычно, потому что выполняете задания по учёбе?)*

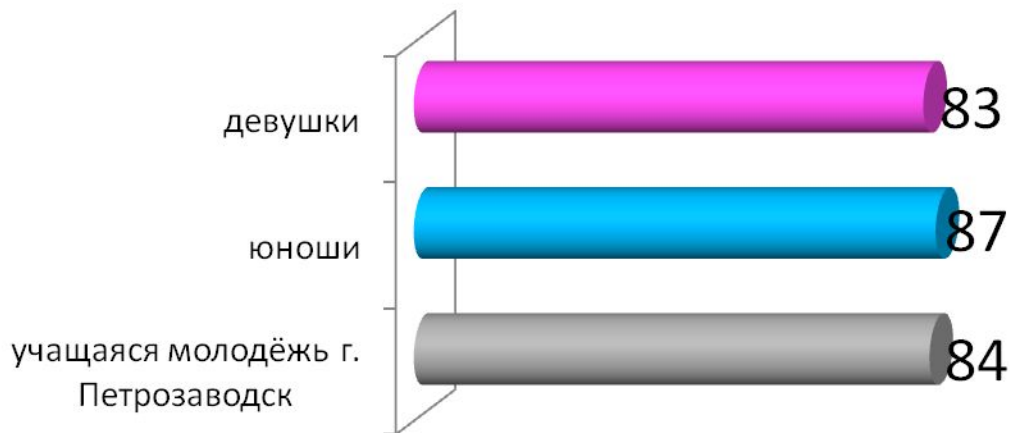


■ Каждый день ■ Несколько раз в неделю  
■ Несколько раз в месяц ■ Менее раза в месяц

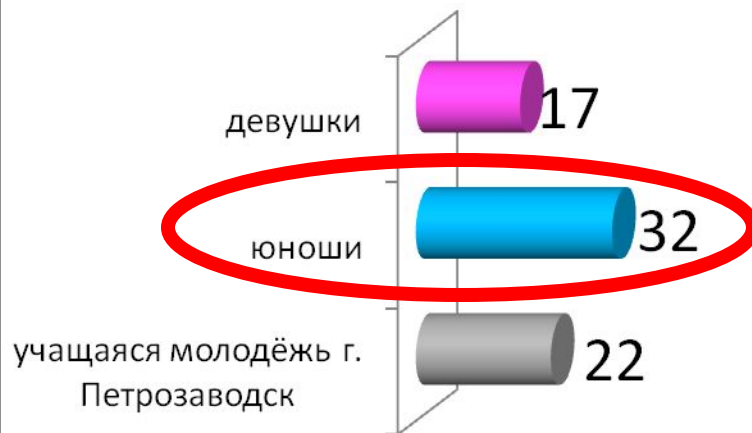
# РАЦИОНАЛЬНОЕ ПИТАНИЕ (в %)

## Часто употребляемые продукты

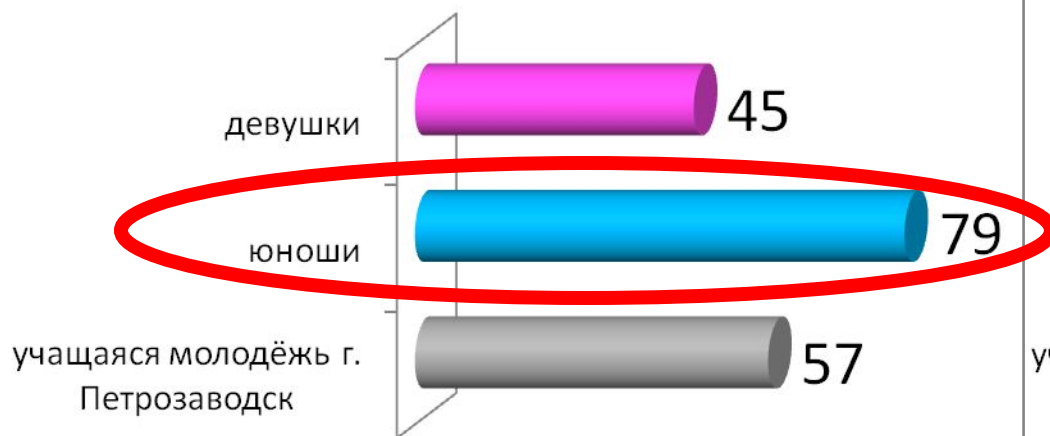
### Молочные продукты



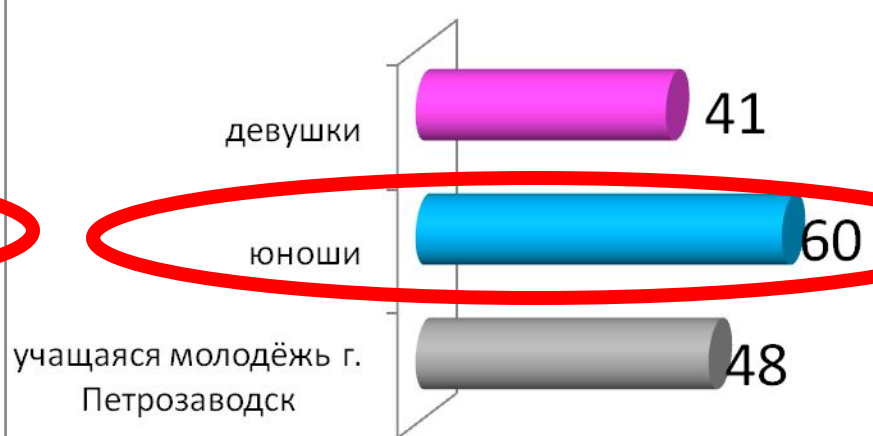
### Рыба и морепродукты



### Мясо



### Яйца

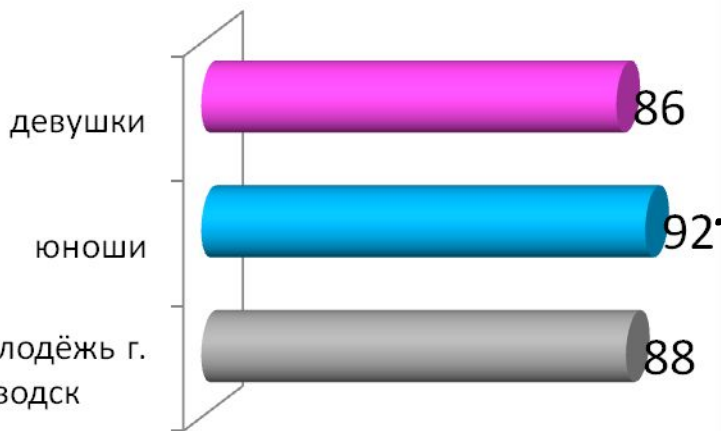




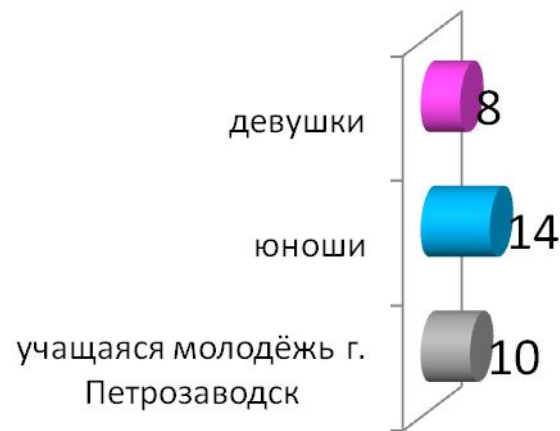
# РАЦИОНАЛЬНОЕ ПИТАНИЕ

## Часто употребляемые продукты (В %)

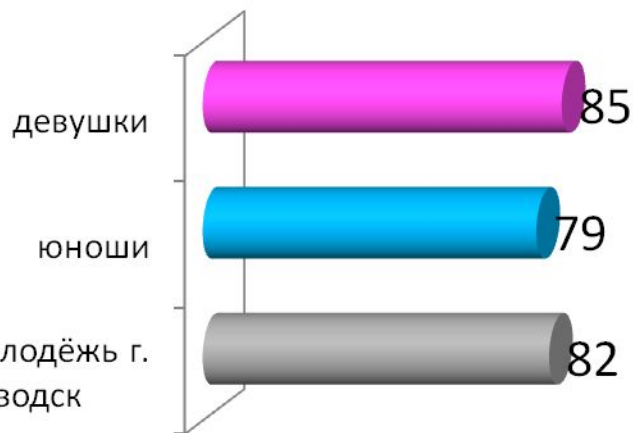
### Крупы, макаронные изделия



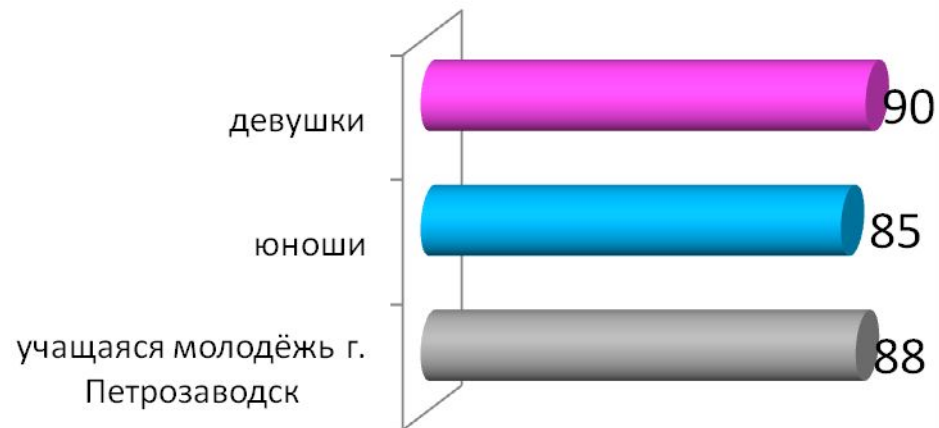
### Фаст-фуд



### Сладости



### Овощи, фрукты



# МЕДИЦИНСКАЯ АКТИВНОСТЬ

*(Вопрос 13: Какая из следующих ситуаций обращения за медицинской помощью наиболее характерна для Вас?)*



# БЕЗОПАСНОЕ СЕКСУАЛЬНОЕ ПОВЕДЕНИЕ (в %)

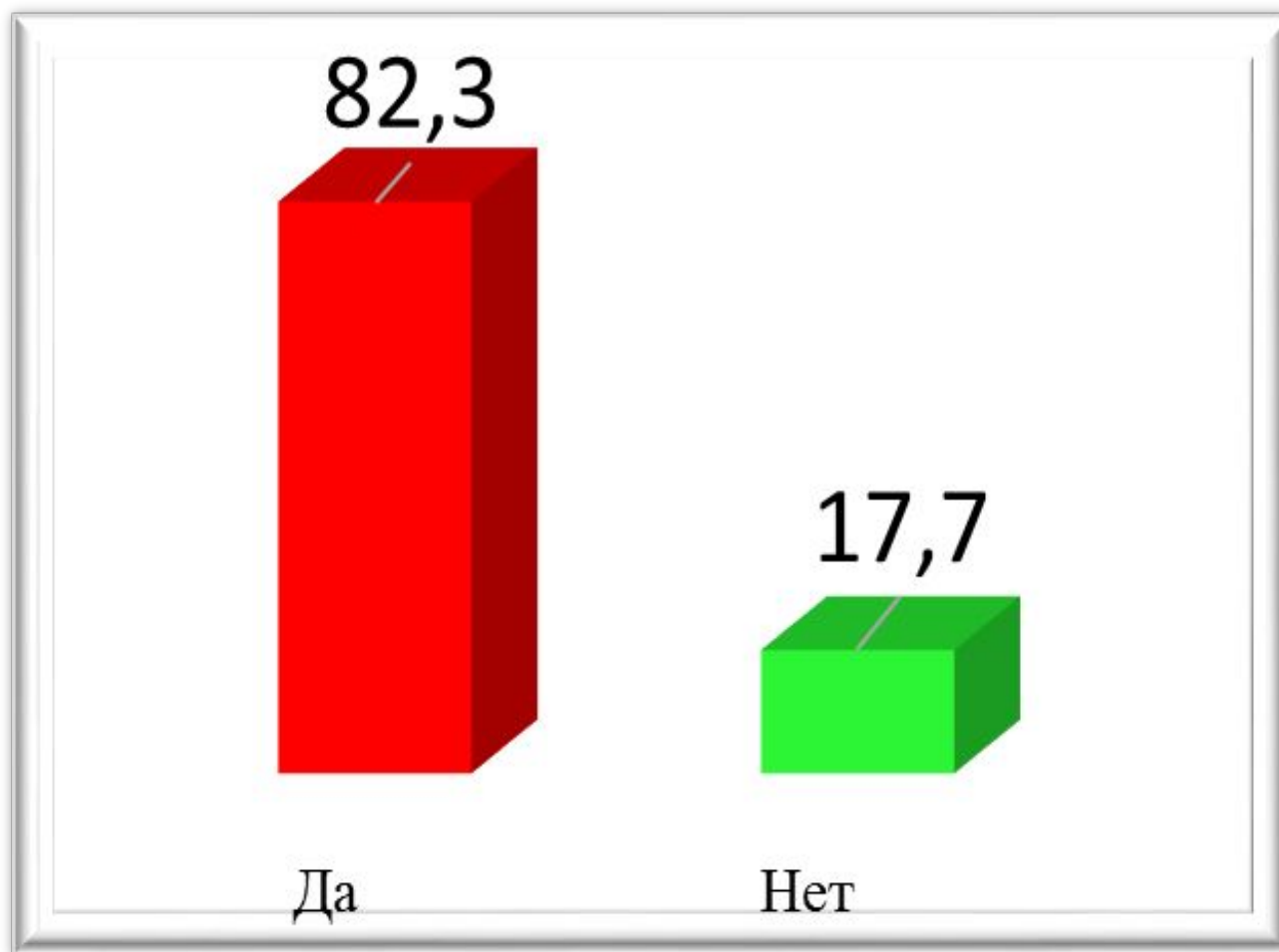
. (Вопрос 26: Пожалуйста, укажите, какими методами контрацепции при занятиях сексом обычно пользуетесь

Вы?)



# СОСТОЯНИЕ СТРЕССА (в %)

*(Вопрос 7 :Скажите, за последние два года Вы испытывали состояние стресса (эмоционального напряжения)? )*

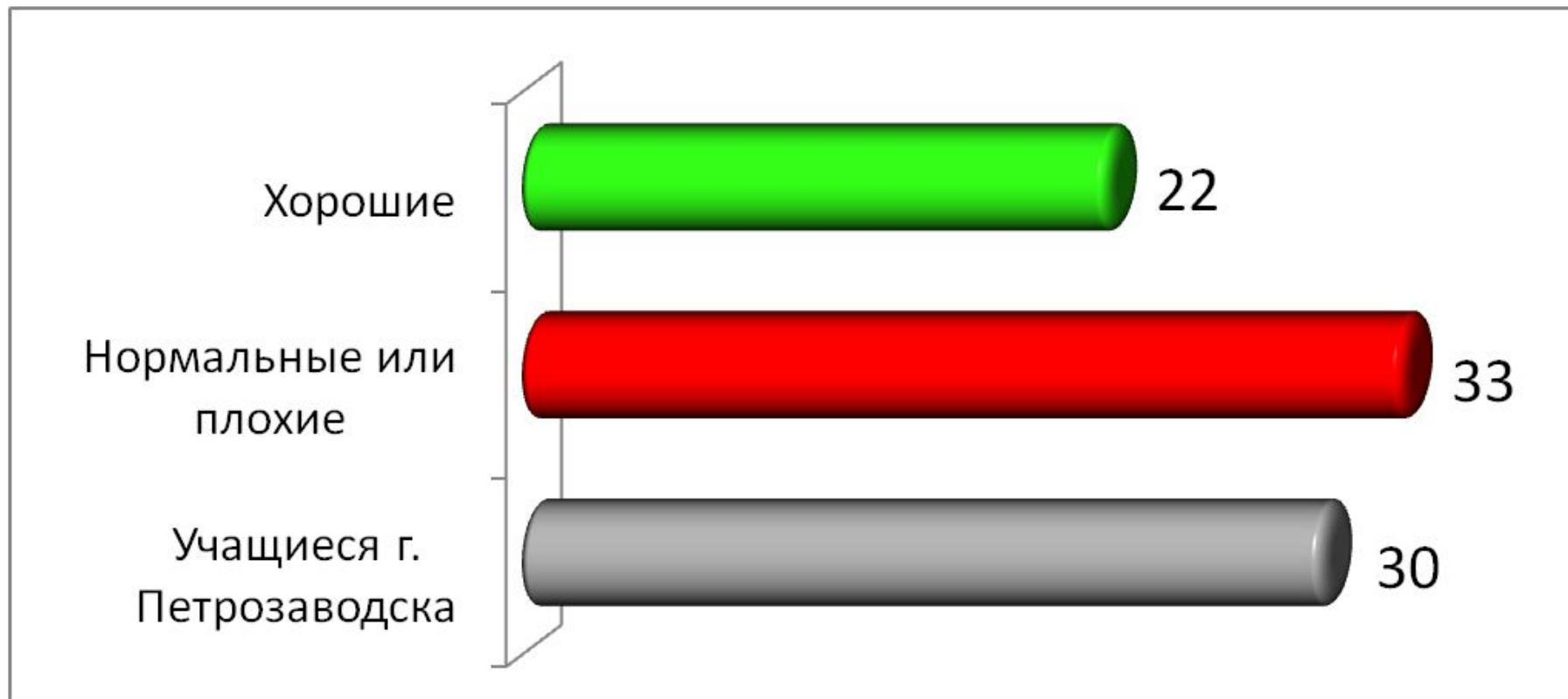


# РЕГУЛЯРНОСТЬ ПЕРЕЖИВАНИЯ СТРЕССА (В %)

*(Вопрос 8: Укажите, приблизительно, с какой регулярностью Вы испытывали состояние стресса за последние два года?)*



# ЧАСТО ПЕРЕЖИВАЮТ СТРЕСС (В ЗАВИСИМОСТИ ОТ ВЗАИМООТНОШЕНИЙ В УЧЕБНОЙ ГРУППЕ) (В%)

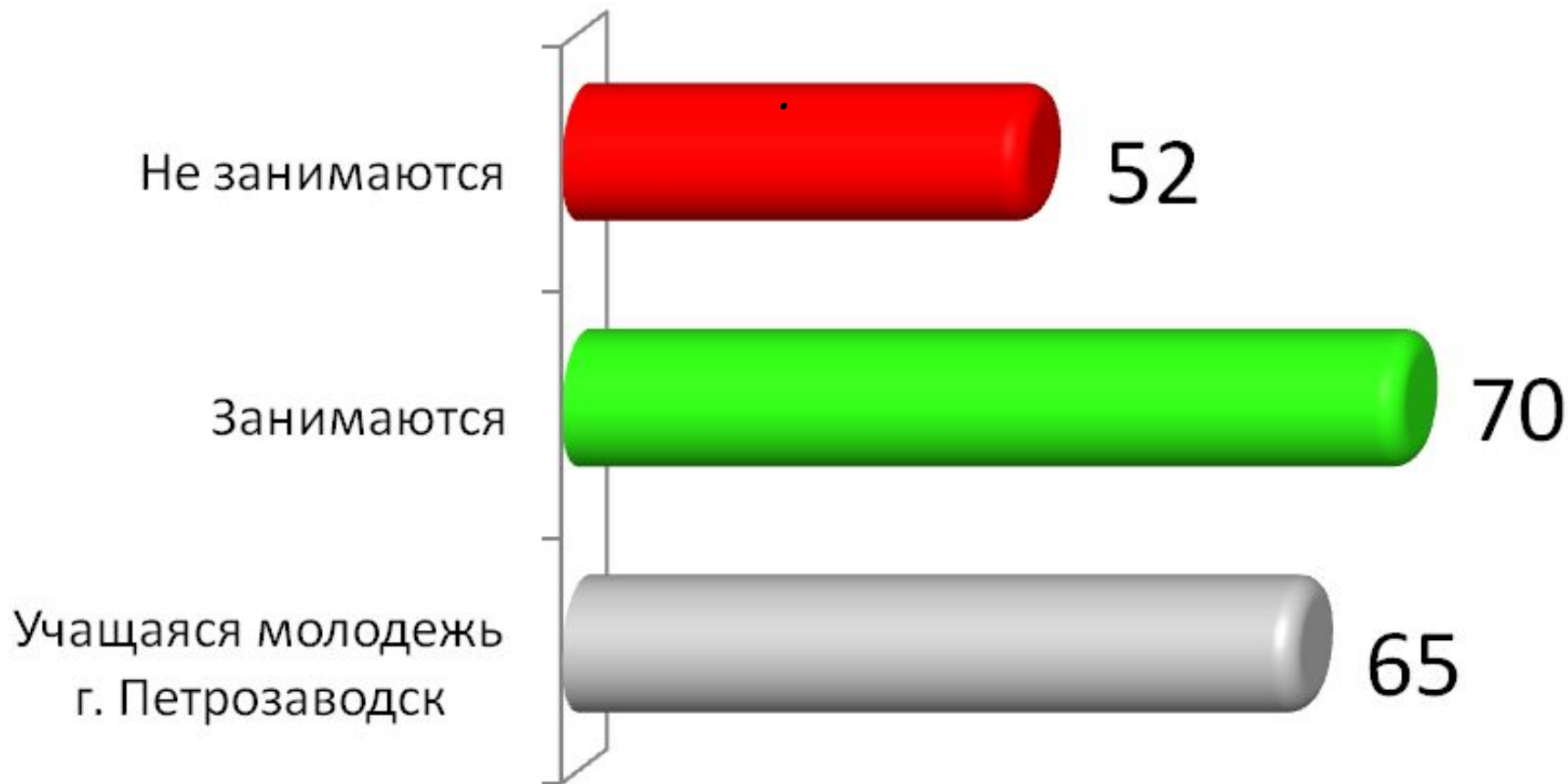


# САМООЦЕНКА ЗДОРОВЬЯ (В %)

Вопрос: Как бы Вы оценили уровень своего здоровья?)

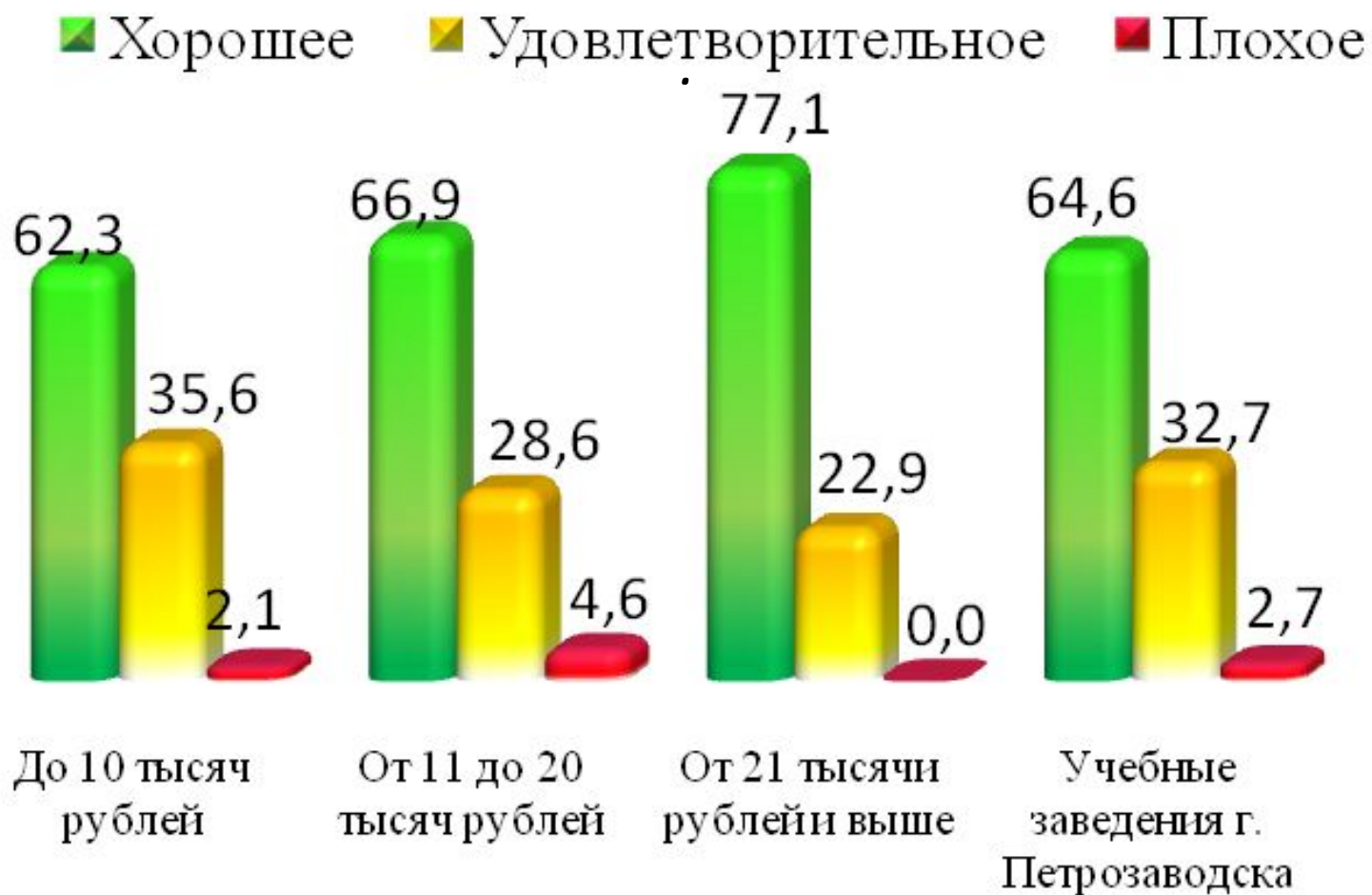


# ОЦЕНКА СОБСТВЕННОГО ЗДОРОВЬЯ КАК ХОРОШЕГО В ЗАВИСИМОСТИ ОТ ФИЗИЧЕСКОЙ АКТИВНОСТИ (В %)



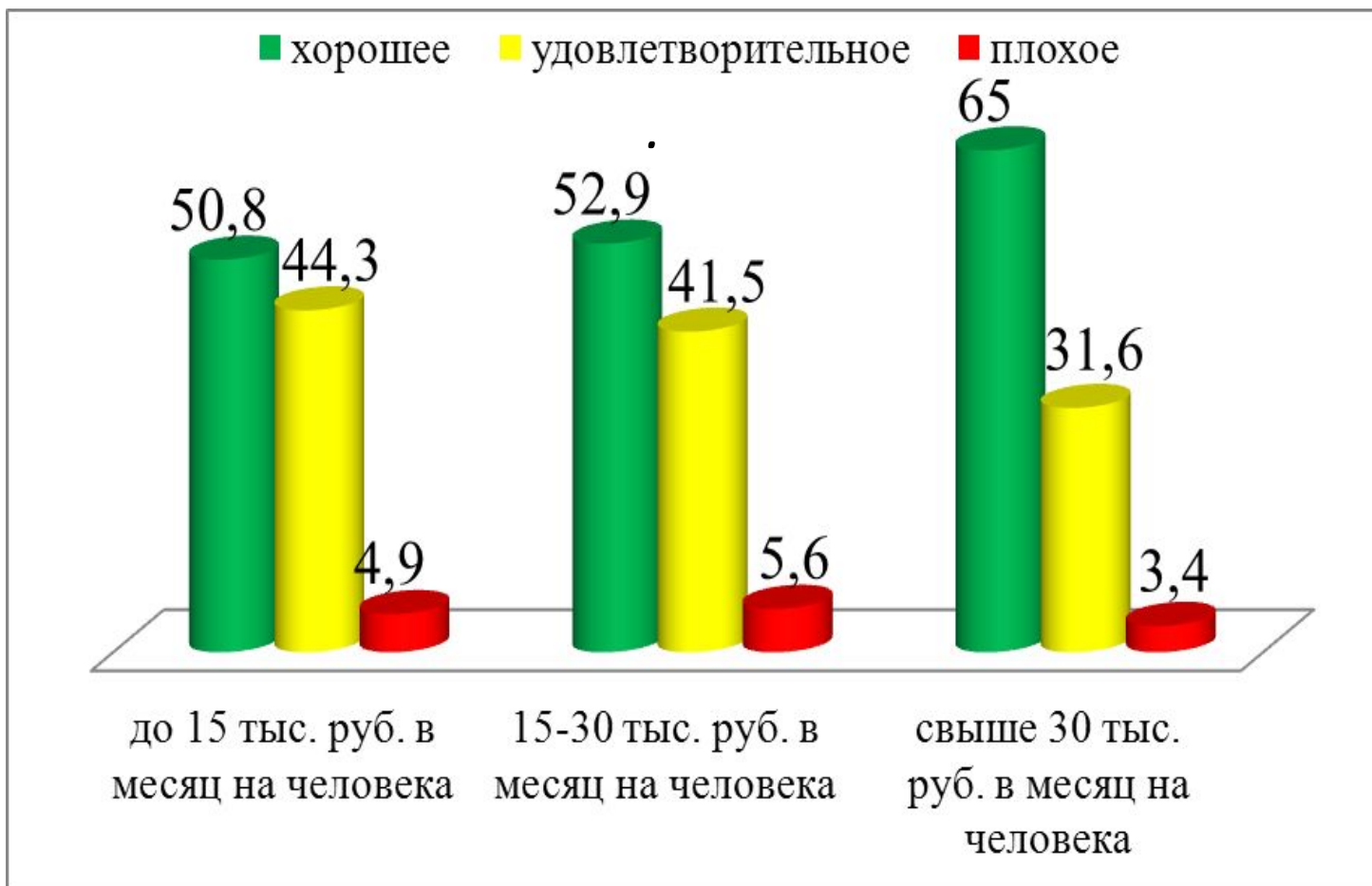


# САМООЦЕНКА ЗДОРОВЬЯ В ЗАВИСИМОСТИ ОТ МАТЕРИАЛЬНОГО ПОЛОЖЕНИЯ (в %)



# САМООЦЕНКА ЗДОРОВЬЯ В ЗАВИСИМОСТИ ОТ МАТЕРИАЛЬНОГО ПОЛОЖЕНИЯ (В %)

Исследование «Здоровье студентов» ИС РАН



# ВЫВОДЫ ПО ИССЛЕДОВАНИЮ

1. **Основные проблемы** со здоровьем учащейся молодёжи связаны с частотой простудных заболеваний (каждый четвёртый болеет не менее раза в 2-3 месяца)
2. **Основные проблемы, связанные с самосохранительным поведением:**
  - ***Рискованное поведение*** (употребление алкоголя, курение сигарет, употребление большинством учащихся несколько раз в неделю простых углеводов);
  - ***Несбалансированное питание*** (отсутствие полного набора аминокислот и других питательных веществ в рационе абсолютного большинства учащихся (95%))
  - ***Неполноценность сна*** для половины учащихся;
  - ***Небезопасное сексуальное поведение*** для каждого пятого учащегося;
  - ***Наличие частых стрессов*** ( для 3/4 учащихся)
  - **Определены факторы, влияющие на уровень здоровья и самосохранительного поведения учащейся молодёжи**

# Основная гипотеза

Чем выше уровень образования индивида, тем выше уровень его самосохранительного поведения (частично подтверждена)

## Дополнительные гипотезы

- Чем больше материальных лишений испытывает человек, тем ниже уровень его здоровья (частично подтверждена)
- Состояние здоровья зависит от наличия состояния напряжённости индивида в учебной группе: чем меньше напряжённость, тем выше уровень здоровья (подтверждена)
- Социальное окружение коррелирует с самосохранительным поведением учащейся молодёжи: чем более здоровый образ жизни ведёт социальное окружение, тем выше уровень самосохранительного поведения индивида.  
(частично подтверждена)
- Юноши чаще, чем девушки, занимаются физической активностью
- Юноши чаще потребляют в пищу различные белковые продукты, чем девушки (подтверждена)

# ***ВЫВОДЫ ПО РАБОТЕ***

1. **Определены основные понятия**, такие как «отношение к здоровью», «самосохранительное поведение», «здоровье»;
2. **Определён уровень здоровья и характер самосохранительного поведения** учащейся российской молодёжи
3. **Выявлены факторы, влияющие на здоровье и самосохранительное поведение** учащейся молодежи России ;
4. **Проанализированы проблемы и трудности, связанные с организацией самосохранительного поведения** учащейся российской молодёжи;
5. **Выработаны рекомендации** по повышению уровня здоровья и организации самосохранительного поведения учащейся молодёжи России;

# ОСНОВНАЯ ГИПОТЕЗА

социально-экономическое состояние российского общества способствует ухудшению здоровья российской учащейся молодежи (ЧАСТИЧНО ПОДТВЕРЖДЕНА)

## Дополнительные гипотезы:

1. Чем выше уровень образования учащейся молодежи, тем выше уровень самосохранительного поведения в данной социальной группе; (ЧАСТИЧНО ПОДТВЕРЖДЕНА)
2. Поведение социального окружения в отношении здоровья коррелирует с самосохранительным поведением учащейся молодежи: чем более здоровый образ жизни ведет социальное окружение, тем выше уровень самосохранительного поведения индивида данной социальной группы; (ПОДТВЕРЖДЕНА)
3. Чем больше материальных лишений испытывает человек, тем ниже уровень его здоровья (ЧАСТИЧНО ПОДТВЕРЖДЕНА)

Факторы, влияющие на состояние здоровья и самосохранительного поведения

Социально-экономический

Поведенческий

Социально-демографический

Социальный

Образовательный

Психосоциальный

Биомедицинский

Этнокультурный

# **ПРАКТИЧЕСКИЕ РЕКОМЕНДАЦИИ ПО ПОВЫШЕНИЮ САМОСОХРАНИТЕЛЬНОГО ПОВЕДЕНИЯ УЧАЩЕЙСЯ МОЛОДЁЖИ РОССИИ**

- Мониторинг и применение на практике Министерством здравоохранения Российской Федерации, как на федеральном, так и на региональном уровне рекомендаций Всемирной организации здравоохранения, связанных с сохранением и укреплением здоровья учащейся молодёжи для профилактики негативных явлений в молодёжной среде.
- Инициативность и участие в различных проектах представителями Министерства здравоохранения Российской Федерации на региональном уровне, направленных на улучшение различных компонентов самосохранительного поведения учащейся молодёжи России конкретного региона.
- Взаимодействие руководства учебных учреждений России с представителями центров медицинской профилактики с целью предупреждения и лечения зависимостей от табака и алкоголя



# **ПРАКТИЧЕСКИЕ РЕКОМЕНДАЦИИ ПО ПОВЫШЕНИЮ САМОСОХРАНИТЕЛЬНОГО ПОВЕДЕНИЯ УЧАЩЕЙСЯ МОЛОДЁЖИ РОССИИ**

- Необходимо проведение просветительской работы в рамках внеклассных занятий с гинекологами по предупреждению аборт и инфекций, передаваемых половым путём среди учащейся молодёжи, «так как Россия вплоть до второго десятилетия XXI века лидирует по уровню абортов в мире».
- Повышение уровня информированности и применение знаний на практике в вопросах сохранения и укрепления здоровья представителями самой учащейся молодёжи.
- Получение информации через достоверные источники, такие как сайт Всемирной организации здравоохранения, Министерство здравоохранения Российской Федерации, портал «Здоровая Россия», НИИ питания РАН и др.
- Представителям учащейся молодёжи обращаться за медицинской помощью в целях профилактики в медицинские учреждения, чтобы предупреждать возникновение возможных заболеваний и таким образом.

*СПАСИБО ЗА  
ВНИМАНИЕ*