

МАКРОЭКОНОМИЧЕСКОЕ
РАВНОВЕСИЕ
НА ТОВАРНОМ РЫНКЕ

Совокупный спрос и совокупное предложение, их равновесие.

СОВОКУПНЫЙ СПРОС – это сумма планируемых расходов макроэкономических субъектов (домохозяйств, фирм и государства)

Совокупный спрос и совокупное предложение, их равновесие. на приобретение конкретных товаров и услуг при каждом из возможных уровней цен.

$$AD = C + I + G + NE (X_n), \text{ где}$$

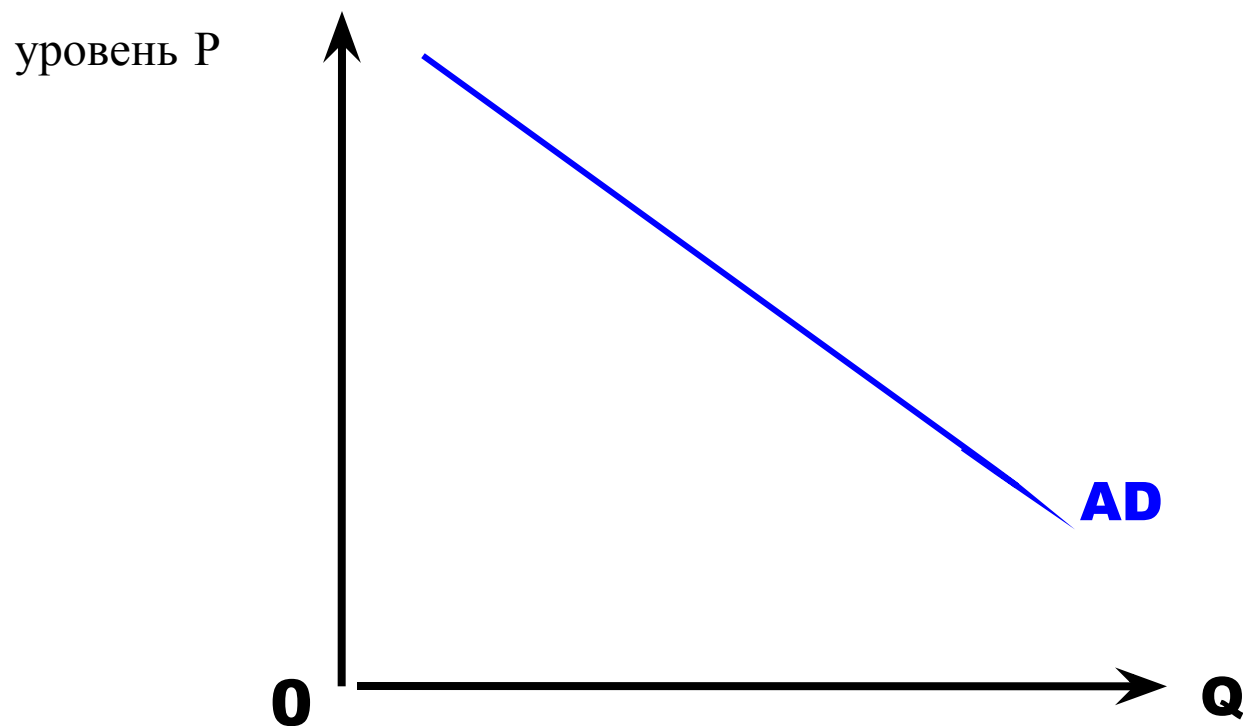
C – совокупный спрос частных лиц;

I – инвестиции, или спрос на капитальное оборудование (предприниматели);

G – государственные закупки, или спрос на товары и услуги со стороны государства;

NE (X_n) – чистый экспорт (разность между спросом иностранцев на отечественные товары и отечественным спросом на иностранные товары).

Между **AD** и уровнем цен обратная зависимость: чем ниже уровень цен, тем больше товаров и услуг могут купить покупатели и, наоборот.



Факторы, влияющие на AD: ценовые и неценовые.

Ценовые факторы. Если общий уровень цен повышается, то:

- **растет уровень %-ой ставки.** Потребитель больше направляет ресурсы на сбережение, меньше покупает – спрос свой снижает. Предприниматель в результате удорожания кредита меньше инвестирует и в итоге AD уменьшается.
- это приводит, с одной стороны, к обесценению наличных денег, разных ценных бумаг. Чтобы спасти свои активы, потребители активно скупают конечную продукцию, может возникнуть ажиотажный спрос и пр., тем самым повышается AD.

С другой стороны, сбережения уменьшаются,
сокращается со временем и спрос на дорогостоящие
товары, предметы роскоши, поскольку реальная
покупательная способность активов падает и
AD может сократиться. Т.е. *влияние этого фактора*
противоречиво, все зависит от степени роста цен.

- растет спрос на более дешевые импортные товары
(сельхоз. и пр.). Сократится и объем экспорта, так как иностранные
покупатели предпочтут приобрести аналогичные товары по более
низким ценам в других странах. **NE (Xn)** – торговый баланс
ухудшится, **AD** – сократится.

НЕЦЕНОВЫЕ ФАКТОРЫ и AD:

потребительский спрос зависит от уровня доходов населения, ожидания потребителей, их задолженности (н-р, по ипотеке), налогов и пр.;

- инвестиционный спрос – от уровня: процентных ставок, ожидания прибыли, уровня налогообложения, дотаций и пр.;

- спрос со стороны государства в виде расходов бюджетных организаций, на реализацию крупных программ и пр.;

- состояние чистого экспорта – для его улучшения: всемерное стимулирование экспорта, проведение разумной политики в валютной и таможенной сферах и др.

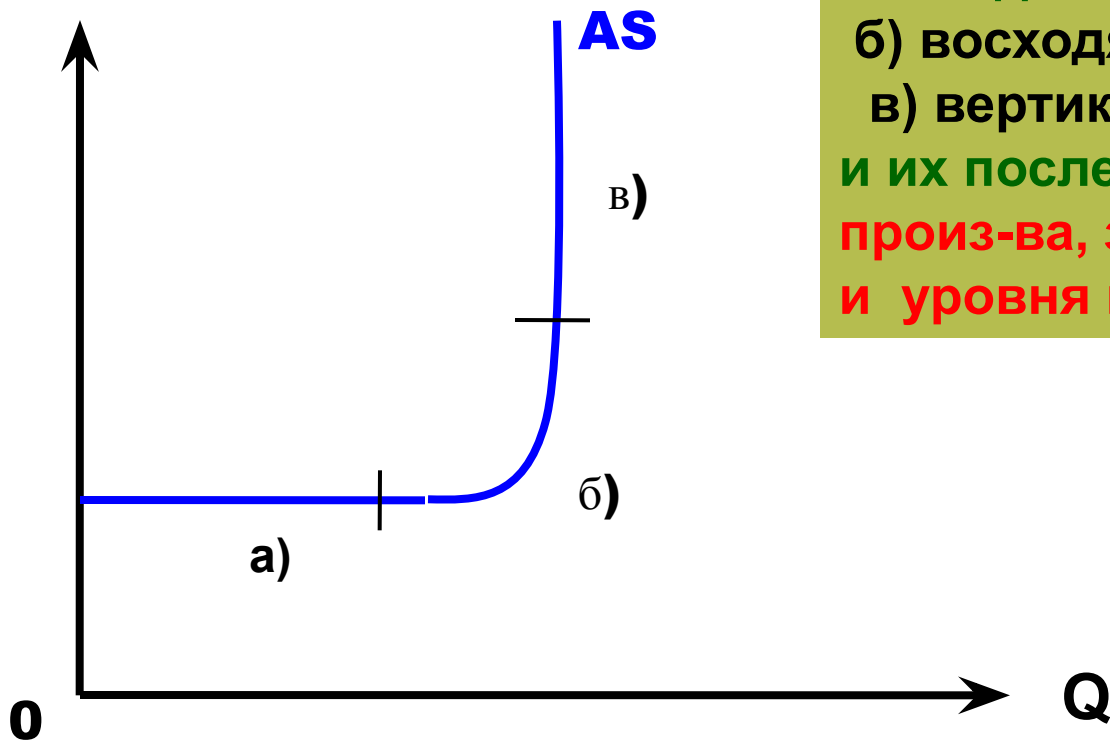
СОВОКУПНОЕ ПРЕДЛОЖЕНИЕ (AS) – это объем
реального выпуска продукции при каждом возможном
уровне цен. **AS = Q x P;**

Кривая AS имеет **восходящий вид**, то есть *при более высоком уровне P совокупное предложение растет, при низком уровне – падает.* В теории эту взаимосвязь рассматривают **по-разному.**

.

График кривой AS в краткосрочном периоде.

Уровень P



Кривая AS состоит из **трех** участков:

а) горизонтальный (Кейнс и его последователи) - **депрессия**

б) восходящий - **оживление**

в) вертикальный (неоклассики и их последователи) – **рост произ-ва, занятости, в целом AS и уровня цен.**

НЕЦЕНОВЫЕ факторы, влияющие на AS:

- цены на ресурсы;
- уровень производительности труда;
- экономическая политика государства (налоги, дотации и пр.);
- предпринимательская способность и экономическая активность населения.

СПАСИБО