

ПРЕЗЕНТАЦИЯ НА ТЕМУ: СИНДРОМ ПОРАЖЕНИЯ ТАЛАМУСА И ВНУТРЕННЕЙ КАПСУЛЫ

Выполнила: студентка 4 курса
лечебного факультета
Лезгунова Татьяна

Таламус

Зрительный бугор

Thalamus
(наружнее,
заднее,
вентральное и
внутреннее)

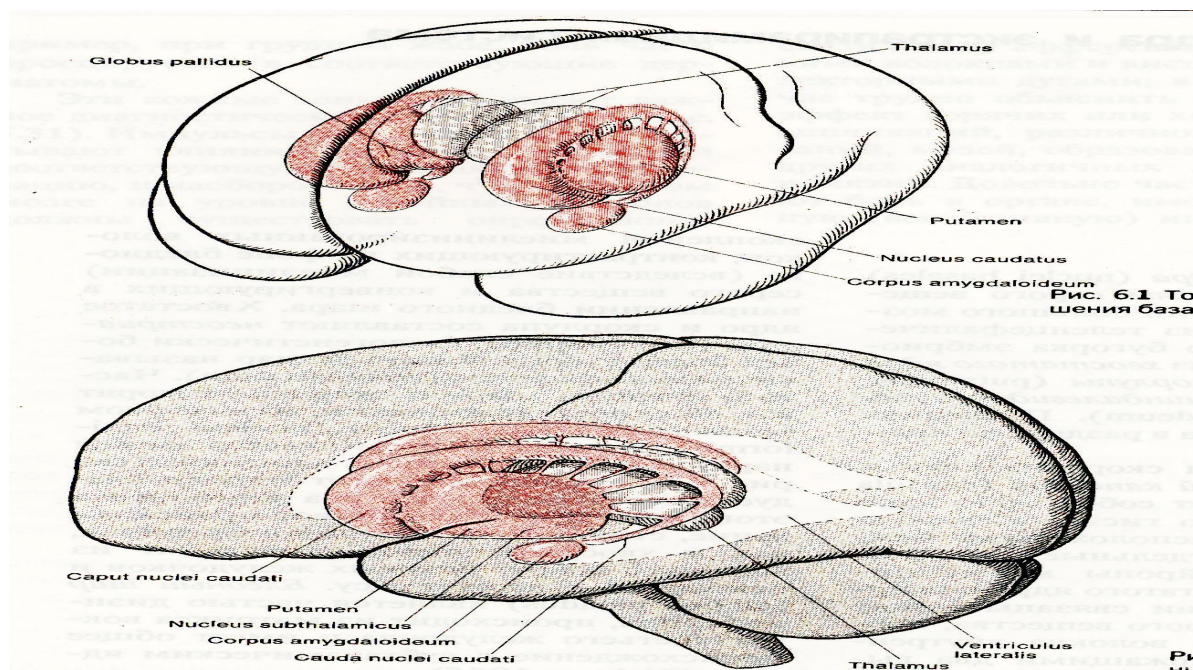
Epithalamus

Hypothalamus

Metathalamus

1. **Медиальная петля** с ее бульбо-таламическими волокнами (3 нейрон, латеральные ядра) осязание, суставно-мышечное чувство, чувство вибрации и **спиноталамический путь** (болевое и температурное чувство)
2. Lemniscus trigeminalis- от чувствительного ядра тройничного нерва и волокна от ядер языкоглоточного и блуждающего нервов (чувствительность глотки, гортани) 3 нейрон
3. Зрительные тракты и латеральная петля в соответственно латеральном и медиальном колене(метаталамус)

- Пути таламуса связываются со стрио-паллидарной системой.
- воспринимающее звено-таламус, двигательное-стрио-паллидарный аппарат;



Поражение таламуса

“синдром трех г е м и”

- **гемнанестезию** болевой, температурной и тактильной чувствительности,
- **сенситивную гемиатаксию** (утрата суставно-мышечного чувства на противоположной стороне)
- **гемианопсию** противоположных полей зрения.

- При поражении возникают **симптомы выпадения его функций** или **симптомы раздражения**.
- **Гемианестезия**(касающаяся всех видов чувствительности-глубокой и поверхностной)
- **Расстройства чувствительности более выражены в дистальных отделах конечностей(редко выпадение суставно-мышечного чувства)**

- В анестезированных конечностях – **сенситивная гемиатаксия.**
- При поражении подкорковых зрительных центров возникает также и **гемианопсия** – утрата зрения в противоположных поражению полях зрения;
- наблюдается парез мимической мускулатуры на противоположной стороне, сказывающийся только при активных мимических движениях (при улыбке и смехе).

- Жесткие, подчас невыносимые боли в противоположной стороне тела (ТАЛАМИЧЕСКИЕ БОЛИ), но и расстройства чувствительности, носящие характер гиперпатии (резкое чувство неприятного, с неточной локализацией при уколе и температурных раздражениях).
- Церебеллярные расстройства, тк в зрительном бугре заканчиваются волокна от мозжечка и красных ядер.

Синдром таламический зрительного бугра (Дежерина-Русси), «таламическая рука» :

- симптомом «таламической руки»: предплечье согнуто и пронировано, наблюдается сгибание в лучезапястном суставе, пальцы разогнуты (часто умеренно согнуты только в межфаланговых суставах) и находятся в непрерывном движении, хотя и не очень быстром. Однако наиболее типичным признаком является независимость движения одного пальца от движения другого, вследствие чего возникают непривычные, вычурные, быстро изменяющиеся позы кисти. Симптом обусловлен нарушением проприоцептивной чувствительности, а поражение надталамических путей, вероятно, является предпосылкой «автоматических» реакций. В зависимости от локализации патологического очага в зрительном бугре Hillemand выделяет несколько синдромов, которые чаще всего зависят от поражения задней артерии большого мозга и ее ветвей. Таламический синдром чаще всего обусловлен поражением области зрительного бугра. Впервые описан французским

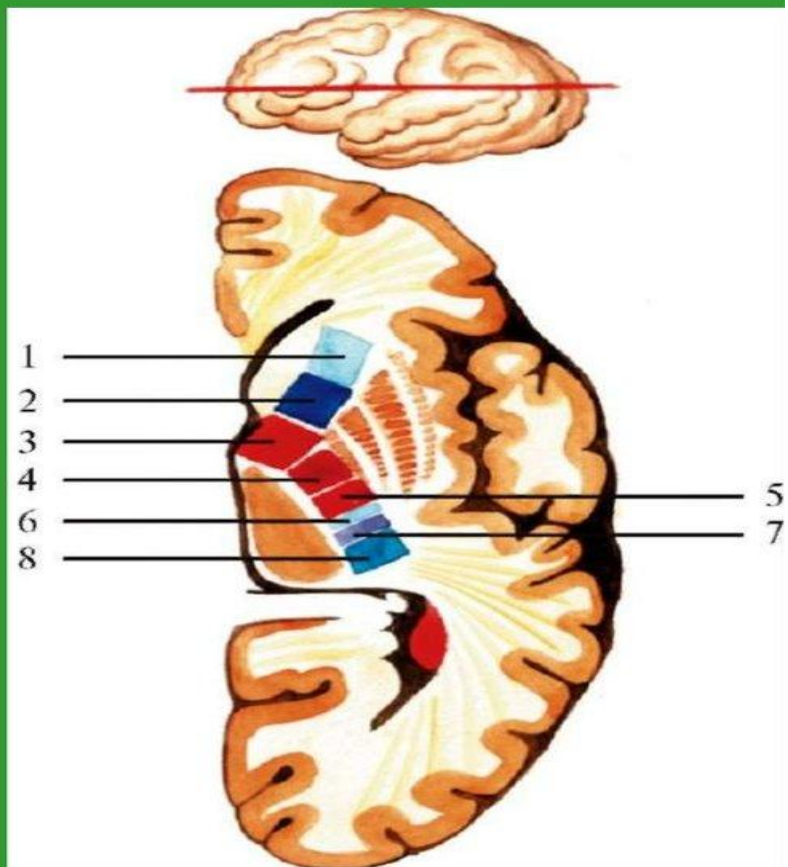
ВНУТРЕННЯЯ КАПСУЛА

Представляет собой полосу белого вещества, расположенную между подкорковыми ганглиями.

Проекционные волокна

образуют внутреннюю капсулу (*capsula interna*), в которой:

- передняя ножка (*crus anterior*)
- колено (*genu*)
- задняя ножка (*crus posterior*)



Проводящие пути внутренней капсулы

передняя ножка:

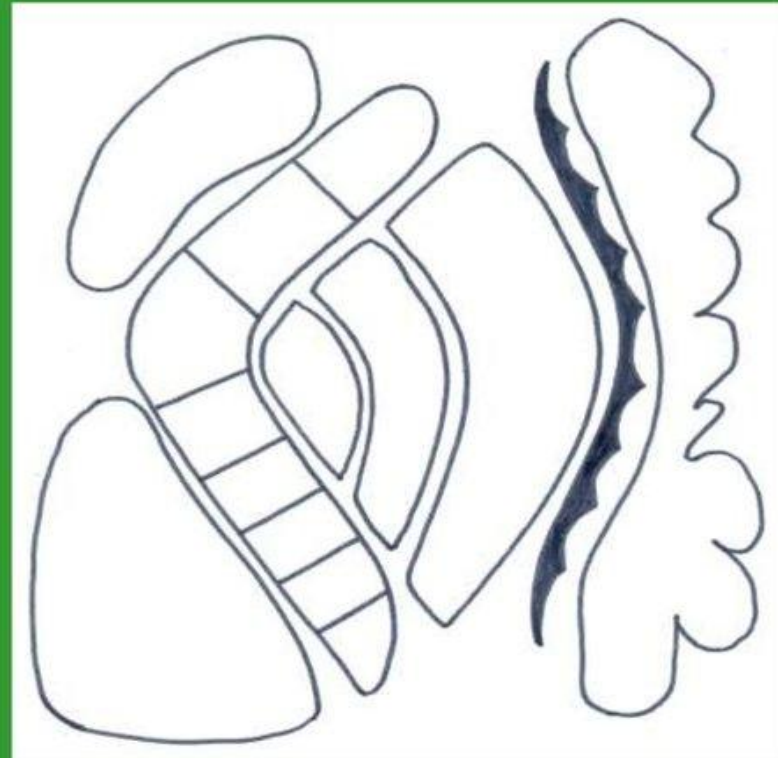
- корково-стриарный путь
- лобно-мостовой путь

колени:

- корково-ядерный путь

задняя ножка:

- корково-спинальный путь
- таламо-корковый путь
- затылочно-теменно-височно-мостовой путь
- слуховая лучистость – связывает подкорковые центры слуха с корковыми
- зрительная лучистость – связывает подкорковые центры зрения с корковыми



Поражение внутренней капсулы

- Прерываются проходящие пути, сопровождаются чувствительными и двигательными расстройствами на противоположной стороне тела.
- Для очагов в области капсулы характерен половинный тип расстройств, из-за тесного расположения волокон.
- **При полном поражении ВК наблюдается синдром 3 ГЕМИ:**
- Гемиплегия и гемианестезия на противоположной стороне тела;
- Гемианопсия противоположный полюс зрения

Гемиплегия

- Имеет черты центрального паралича;
- В равной мере поражаются верхние и нижние конечности;
- Имеется центрального типа парез языка и нижней лицевой мускулатуры;
- Характерна контрактура типа Вернике-Манна (Из-за удлинения ноги больной вынужден при ходьбе заносить её через сторону, описывая



Гемианестезия

- Имеет половинный тип (сильнее выражена в дистальных отделах конечности);
- Очаг выше зрительного бугра- выпадают некоторые виды чувствительности (суставно-мышечная, тактильная, стереогнозия, тонкое болевое и чувствительное чувство);
- Грубые болевые и температурные раздражения вызывают резкое ощущение последствий- **ГИПЕРПАТИЯ**

Гемианопсия

- Гомонимная, на противоположных очагу полях зрения- **поражение пучка Грасьоле**
- При поражении в области колена и переднего отдела заднего бедра – будет только гемиплегия и легкие чувствит. расстройства.
- При поражении заднего отдела заднего бедра- чувствительные расстройства и синдром **3 ГЕМИ:**



гемианестезия, гемианопсия, гемиатаксия.

- Близкое расположение внутренней капсулы к зрительному бугру и ганглиям экстрапирамидной системы объясняет присоединение к капсульному синдрому:
 - Таламических болей;
 - экстрапирамидных расстройств.

