

**ТЕМА X.
ОПУХОЛИ ИЗ ЭПИТЕЛИЯ**

507. Папиллома.

Новообразование сосочкового строения, имеет вид “цветной капусты”.



**374. Папиллома с
озлокачествлением.**

Новообразование
сосочкового строения,
большинство сосочков с
некрозом.



156. Папиллома гортани
В области голосовых связок
опухоль в виде сосочков



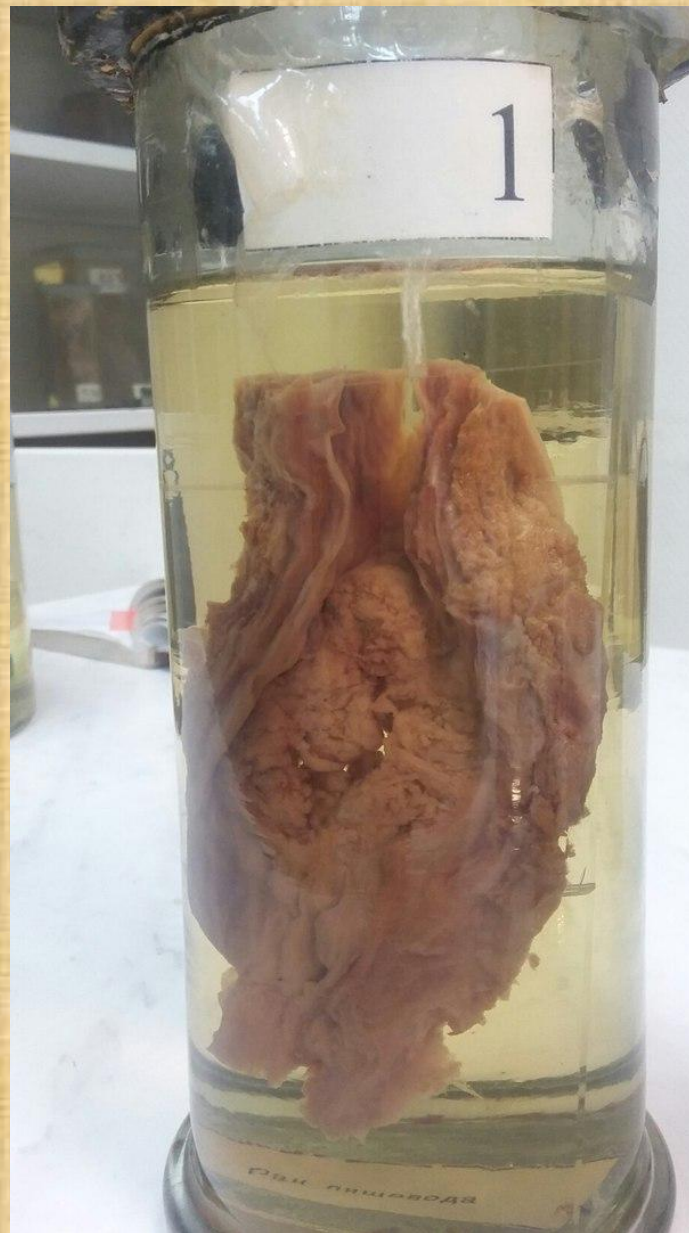
560. Полип матки.

В полости матки опухолевидное образование размерами 2х1 см, пестрого вида, связанное со слизистой оболочкой матки.



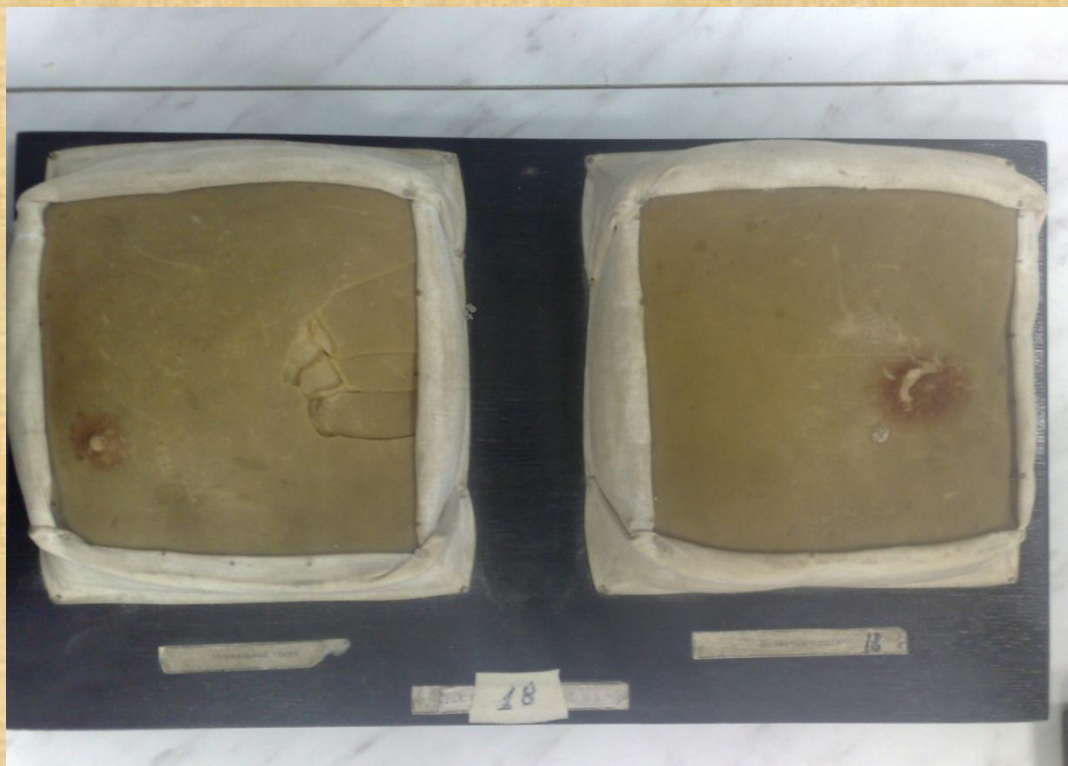
1. Рак пищевода.

В средней части пищевода образование размерами 5x4 см, границы нечеткие, в центре некроз с перфоративным отверстием.



Муляж 18. Рак мужской грудной железы.

В области соскового поля мужской грудной железы кожа гиперемирована, сосок втянутый.



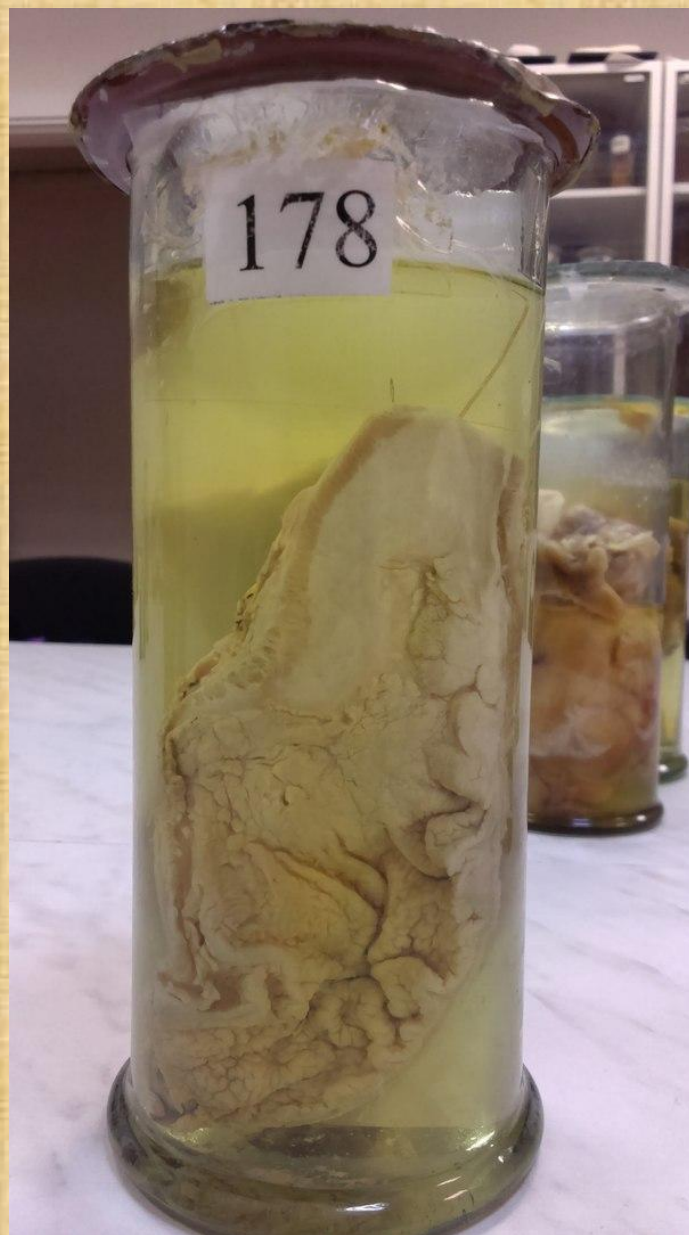
16. Муляж. Рак кожи с
изъязвлением

На коже лица в области
переносицы- язвенный деффект с
красным дном и краями в виде
валика



**178. Рак желудка с
эндофитным ростом - скирр.**

В верхней части желудка стенка
утолщена, белесоватого цвета.
Опухоль прорастает всю стенку
желудка.



**Фунгозный рак (грибовидный)
желудка.**

В верхней части препарата
желудка опухоль в виде узла, 7 см
в диаметре, с экзофитным
ростом, опухоль на разрезе бело-
серая, плотной консистенции, на
широком основании.



**Фунгозный рак
(грибовидный) желудка**

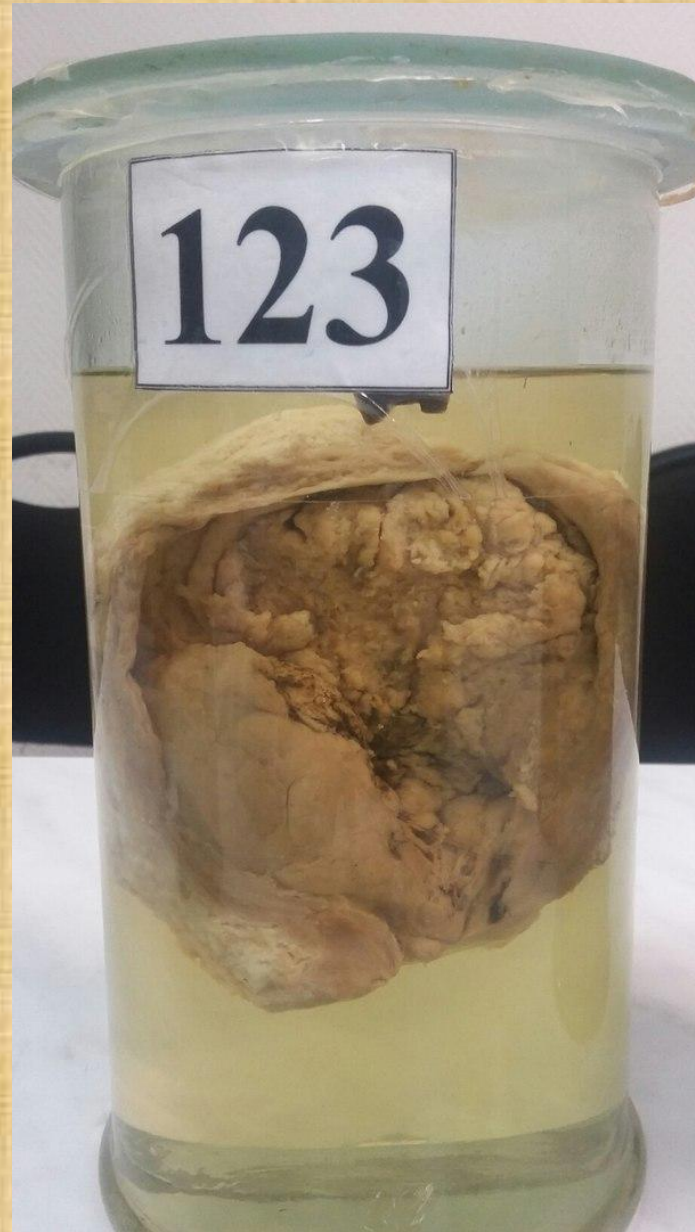
5. Рак трахеи.

Выше бифуркации трахеи на слизистой оболочке располагается белесоватое новообразование, которое, охватывая трахею циркулярно, суживает ее просвет.



123. Рак мочевого пузыря.

На слизистой оболочке мочевого пузыря белесоватая рыхлая ткань и новообразование размером 6х3 см с очагами кровоизлияний.



**537. Рак поджелудочной
железы.**

На разрезе ткань поджелудочной
железы со стертым рисунком,
белесовато-розового цвета.



**Рак поджелудочной
железы**

**265. Рак желудка с
изъязвлением
(блюдцеобразный).**

На слизистой оболочке желудка
видна опухоль 9 см в диаметре,
центр ее изъязвлен, а края
приподняты в виде валика.



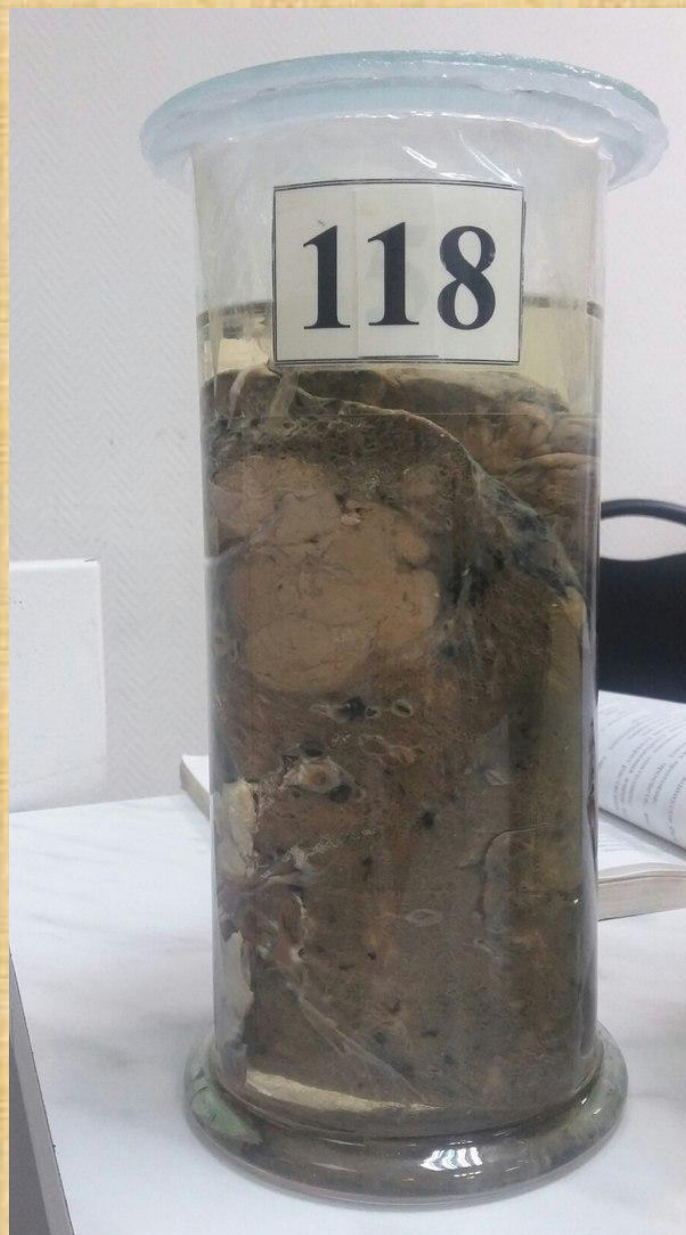
149. Диффузный рак (скирр).

Стенка желудка утолщена,
белесоватая, плотная, складки
сглажены.



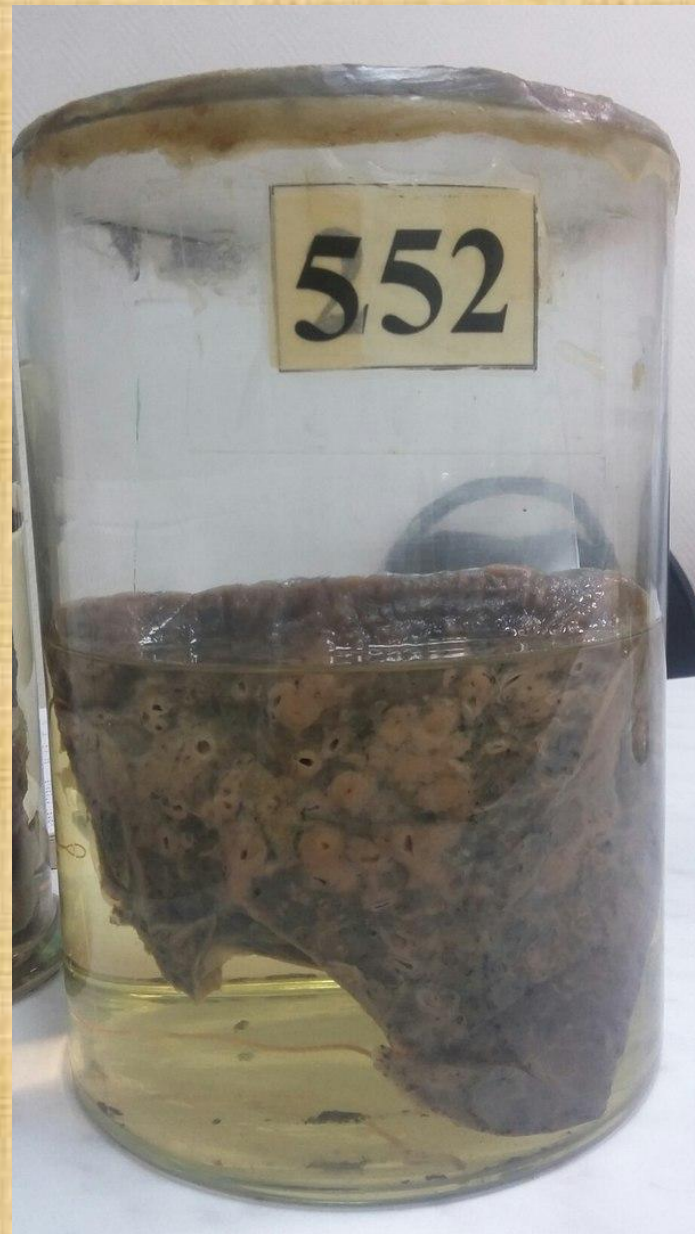
118. Центральный рак легкого.

Из бронха в области корня легкого исходит белесоватая плотная опухоль, прорастающая стенку бронха, образуя опухолевой узел до 8 см в диаметре.



552. Бронхогенный рак легкого.

На разрезе ткани вокруг бронхов опухолевая ткань белесоватого вида, просвет бронхов резко сужен.



571. Рак яичника.

Яичник плотный, бугристый,
размерами 6x8 см.



296. Гипернефроидный рак почки.

В ткани почки располагается узел размерами 7х7 см, с четкими границами, на разрезе пестрого вида, с очагами желтого цвета, с кровоизлияниями и матово-серыми очагами некрозов.



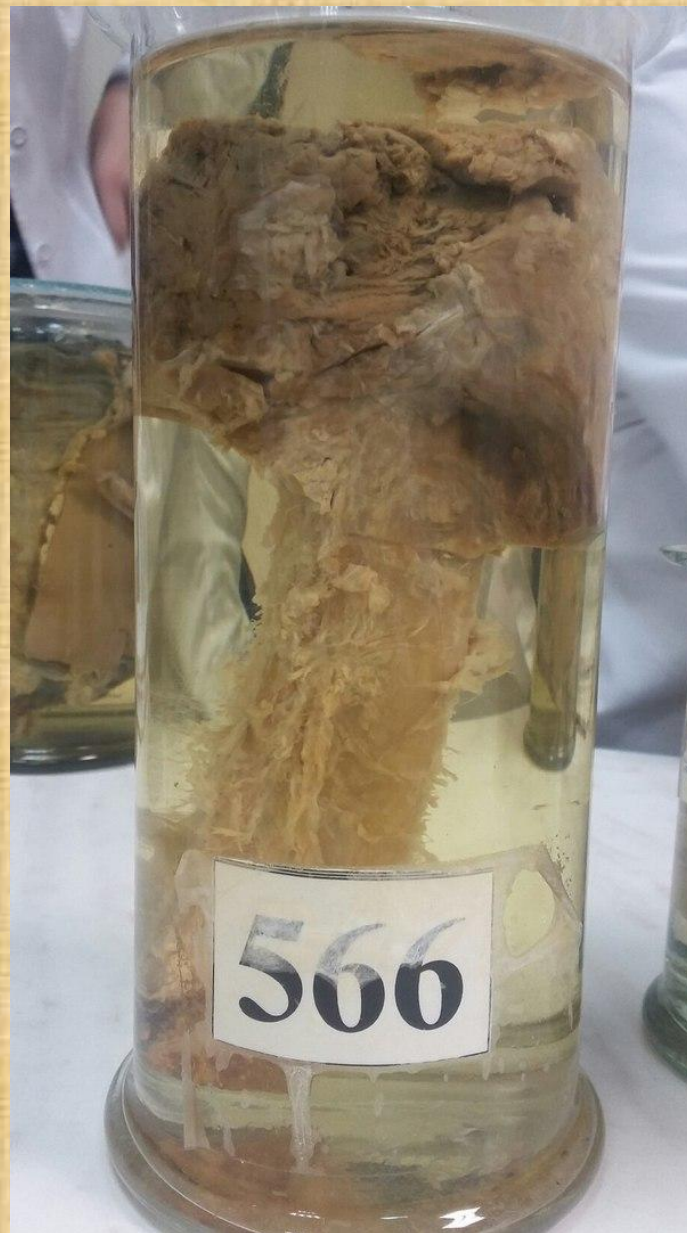
559. Метастаз рака в надпочечник.

Надпочечник увеличен в размерах, на разрезе видна плотная белесоватая ткань с четкими границами.



566. Метастаз рака в кость.

В верхней части трубчатой кости
имеется опухолевой узел
размерами 10x5 см, с
кровоизлияниями.



**220. Метастазы рака в печень
(пластинка).**

На разрезе ткани печени
множественные опухолевые узлы
с четкими границами, размерами
от 1 до 5 см в диаметре.



498. Метастаз рака легкого в мозг.

На разрезе головного мозга виден очаг пестрого вида с четкими границами.