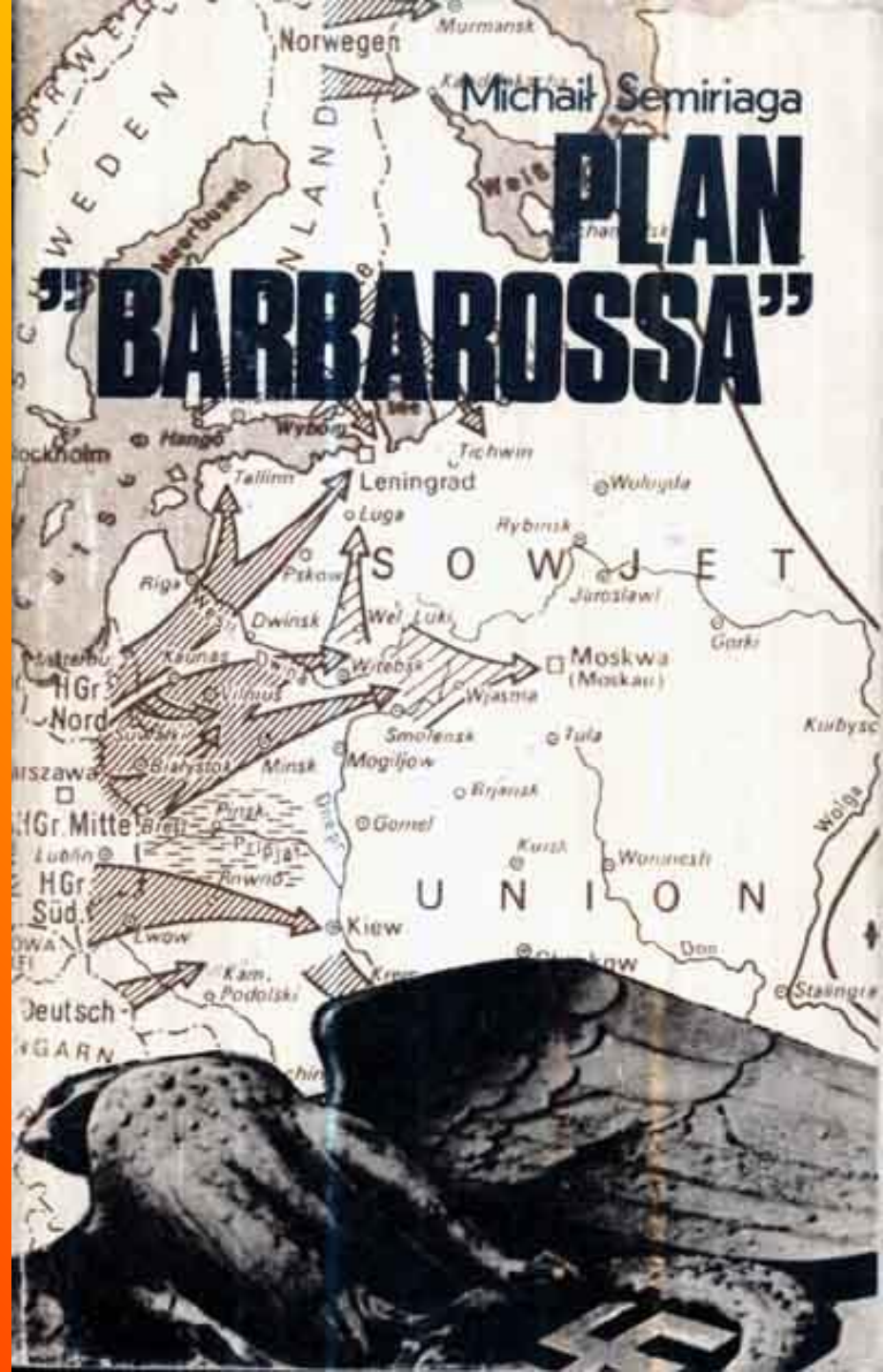


план
"БАРБАРОССА"



предпосылки



Общая стратегическая задача плана «Барбаросса» — «нанести поражение Советской России в быстротечной кампании ещё до того, как будет закончена война против Англии».

В основу замысла была положена идея «расколоть фронт главных сил русской армии, сосредоточенной в западной части страны, быстрыми и глубокими ударами мощных подвижных группировок севернее и южнее Припятских болот и, используя этот прорыв, уничтожить разобщённые группировки вражеских войск».

60X66 4

Нацистская пропаганда убеждала немцев в необходимости завоевания на Востоке. Ещё в середине 1930-х годов германское правительство заявляло о неизбежности в ближайшем будущем войны с СССР.

За 10 недель предусматривалось захватить Советский Союз.

Германия напала на Польшу, в результате чего войну ей объявили Великобритания и Франция. На основании требований Гитлера, выдвинутых им в начале июня 1940 года, ОКХ составляет черновые наметки плана кампании против СССР, а 22 июля начата разработка плана нападения, получившего кодовое наименование «план Барбаросса». Решение о войне с СССР и общий план будущей кампании был оглашён Гитлером уже вскоре после победы над Францией — 31 июля 1940 года.



Ф. Гальдер. Военный дневник. Конспект речи Гитлера. 31 июля 1940 года

Чем скорее мы разобьём Россию, тем лучше. Операция будет иметь смысл только в том случае, если мы одним стремительным ударом разгромим всё государство целиком. Только захвата какой-то части территории недостаточно. Остановка действий зимой опасна. Поэтому лучше подождать, но принять твёрдое решение уничтожить Россию. [...]

Начало военной кампании — май 1941 года. Продолжительность операции — пять месяцев. Было бы лучше начать уже в этом году, однако это не подходит.

Цель — уничтожение жизненной силы России. Операция распадается на:

- 1-й удар: Киев, выход на Днепр; авиация разрушает переправы. Одесса.
- 2-й удар: Через Прибалтийские государства на Москву; в дальнейшем двусторонний удар — с севера и юга; позже — частная операция по овладению районом Баку.

Планом предусматривалось уничтожение основной массы советских войск западнее рек Днепр и Западная Двина, не допустив их отхода вглубь страны. На восьмые сутки немецкие войска должны были выйти на рубеж Каунас, Барановичи, Львов, Могилев-Подольский. После этого следовала пауза продолжительностью двадцать дней, во время которой предполагалось сосредоточить и перегруппировать соединения, дать отдых войскам и подготовить новую базу снабжения.

На сороковой день войны должна была начаться вторая фаза наступления.

В ходе её намечалось захватить Москву, Ленинград и Донбасс.

Особое значение придавалось захвату Москвы:

«Захват этого города означает как в политическом, так и в экономическом отношениях решающий успех, не говоря уже о том, что русские лишатся важнейшего железнодорожного узла».

Командование вермахта считало, что на защиту столицы Красная Армия бросит последние оставшиеся силы, что даст возможность разгромить их в одной операции.

В подписанной Гитлером директиве № 21 в качестве самого раннего срока нападения на СССР называлась дата 15 мая 1941 года.

Позже из-за отвлечения части сил вермахта на Балканскую кампанию очередной датой нападения на СССР была названа 22 июня 1941 года.

Окончательный приказ отдан 17 июня.

Geheime Kommunikationssache / 1. Wehr. Ins. 264/40

Der Führer und Oberste Befehlshaber
der Wehrmacht
OKW/WFSt/Abt. I(I) Nr. 33 408/40 gK Ch

F.H.Qu., den 18.12.40

Chef Sache
Nur durch Offizier

9 Ausfertigungen
1. Ausfertigung

209

[Handwritten signatures and notes]
Weisung Nr. 21
Fall Barbarossa

Die deutsche Wehrmacht muss darauf vorbereitet sein, auch vor Beendigung des Krieges gegen England Sowjetrussland in einem schnellen Feldzug niederszuwerfen (Fall Barbarossa).

Das Heer wird hierzu alle verfügbaren Verbände einzusetzen haben mit der Einschränkung, dass die besetzten Gebiete gegen Überraschungen gesichert sein müssen.

Für die Luftwaffe wird es darauf ankommen, für den Ostfeldzug so starke Kräfte zur Unterstützung des Heeres freizumachen, dass mit einem raschen Ablauf der Erdoperationen gerechnet werden kann und die Schädigung des ostdeutschen Raumes durch feindliche Luftangriffe so gering

ДИРЕКТИВА №21

расстановка сил Германии



Для нападения на СССР было создано три группы армий.

1. Группа армий «Север» была развёрнута в Восточной Пруссии, на фронте от Клайпеды до Голдапа. В задачу армий входило разгромить советские войска в Прибалтике, захватить Ленинград и порты на Балтийском море, в том числе Таллин и Кронштадт.

2. Группа армий «Центр» занимала фронт от Голдапа до Влодавы. Группе ставилась задача рассечь стратегический фронт советской обороны, окружить и уничтожить войска Красной Армии в Белоруссии и развивать наступление на московском направлении.

3. Группа армий «Юг» занимала фронт от Люблина до устья Дуная. Группа имела задачу уничтожить советские войска на Правобережной Украине, выйти к Днепру и в последующем развивать наступление восточнее Днепра.



расстановка сил
СССР

В СССР согласно решению Политбюро было создано 4 фронта.



Северо-Западный фронт - командующий Ф. И. Кузнецов

Западный фронт - командующий Д. Г. Павлов



Юго-Западный фронт - командующий М. П. Кирпонос



Южный фронт - командующий И. В. Тюленев



Балтийский флот - командующий В. Ф. Трибуц



Черноморский флот - командующий Ф. С. Октябрьский



Положение сторон к вечеру 21 июня 1941 года.

- 167. — пехотная дивизия
- 12.Pz. — танковая дивизия
- 29.m. — моторизованная дивизия
- 1.K. — кавалерийская дивизия
- 221.Sich. — охранная дивизия
- SS., R. — дивизия СС «Das Reich»
- I.R. «G.D.» — пехотный полк «Grossdeutschland»
- Tle.129. — легкая дивизия

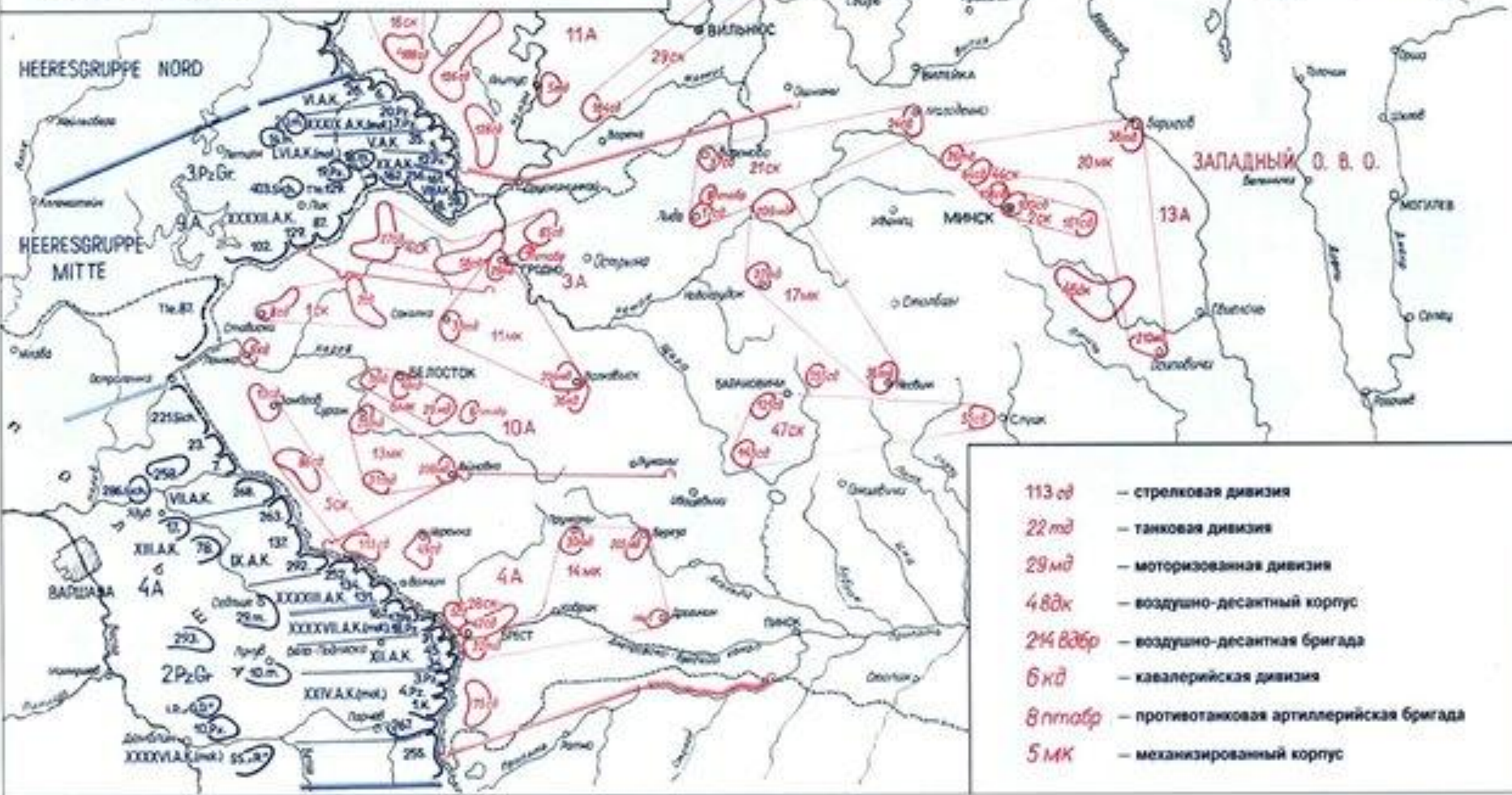
ПРИБАЛТИЙСКИЙ О.В.О.



HEERESGRUPPE NORD

HEERESGRUPPE MITTE

ЗАПАДНЫЙ О.В.О.



- 113.сд — стрелковая дивизия
- 22.тд — танковая дивизия
- 29.мд — моторизованная дивизия
- 4.вдк — воздушно-десантный корпус
- 214.вдбр — воздушно-десантная бригада
- 6.кд — кавалерийская дивизия
- 8.птбр — противотанковая артиллерийская бригада
- 5.мк — механизированный корпус

A historical map of the Eastern Front during the invasion of the USSR in 1941. The map shows the Soviet Union (СССР) in red and the German army groups (Группа Армий) in blue. Key cities marked include Вильнюс (Vilnius), Минск (Minsk), Брест (Brest), Львов (Lvov), and Гродно (Grodno). The text 'первая фаза.' (first phase) is overlaid on the map. The map also shows the 'Танковые дивизии ГВТА' (Tank Divisions of the German Army High Command) and the 'Группа Армий "Север"' (Army Group North) and 'Группа Армий "Центр"' (Army Group Center) and 'Группа Армий "Юг"' (Army Group South).

первая фаза.

начало вторжения

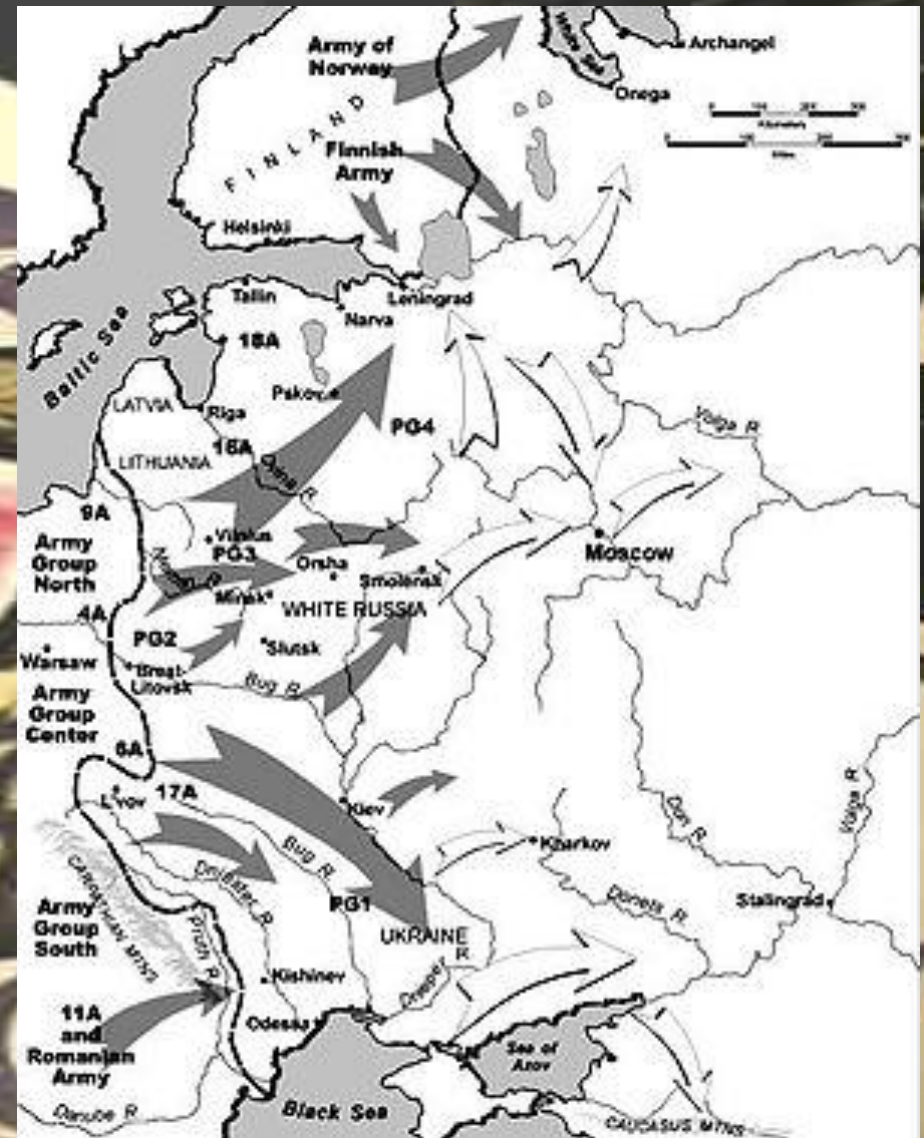
Ранним утром в 4 часа 22 июня 1941 года началось вторжение Германии в СССР. В тот же день войну СССР объявили Италия и Румыния, 23 июня — Словакия, а 27 июня — Венгрия. Немецкое вторжение застало советские войска врасплох; в первый же день была уничтожена значительная часть боеприпасов, горючего и военной техники; немцам удалось обеспечить полное господство в воздухе. На морских коммуникациях Балтийского и Чёрного морей были развёрнуты подводные лодки, ставились минные заграждения. На суше после сильной артиллерийской подготовки в наступление перешли передовые части, а затем и главные силы Вермахта. Однако советское командование не смогло оценить положение своих войск. Главный Военный совет вечером 22 июня направил Военным советам фронтов директивы, требовавшие нанести с утра 23 июня по прорвавшимся группировкам врага решительные контрудары. В результате проваленных контратак и без того тяжёлое положение советских войск ещё больше ухудшилось. Финские войска не перешли линию фронта, ожидая развития событий, но предоставив авиации Германии возможность дозаправки.



— Staatsgrenzen 1941
 - - - - - Geplante Linie des weiteren Vordringens
 ➔ Geplante Stoßrichtungen der deutschen Wehrmacht in der 1. und 2. Phase
 ➔ Geplante Stoßrichtungen der deutschen Wehrmacht in der 3. Phase

24 Angreifung der deutschen Wehrmacht gegen die Sowjetunion, Juni 1941.

Die Fahnen



Die Dörfer

Итоги приграничных сражений

В результате приграничных сражений вермахт нанёс тяжелое поражение Красной армии. Подводя итоги первой фазы операции «Барбаросса»,

3 июля 1941 года начальник Германского Генерального штаба Ф. Гальдер записал в своём дневнике: *«В целом уже можно сказать, что задача разгрома главных сил русской сухопутной армии перед Западной Двиной и Днепром выполнена...*



Поэтому не будет преувеличением сказать, что кампания против России выиграна в течение 14 дней. Как только война на востоке перейдет из фазы разгрома вооружённых сил противника в фазу экономического подавления противника, на первый план снова выступят дальнейшие задачи войны против Англии...»

вторая фаза.

наступление немецких войск

по всему фронту



В конце июля 1941 года немецкое командование было ещё полно оптимизма и считало, что цели, поставленные планом «Барбаросса», будут достигнуты в ближайшее время. В качестве сроков достижения этих целей были указаны: Москва и Ленинград — 25 августа; рубеж Волги — начало октября; Баку и Батуми—начало ноября.

25 июля на совещании начальников штабов Восточного фронта вермахта говорилось об осуществлении операции «Барбаросса» по времени:

Группа армий «Север»: Операции развивались почти в полном соответствии с планами.

Группа армий «Центр»: До начала Смоленского сражения операции развивались в соответствии с планами, затем развитие замедлилось.

Группа армий «Юг»: Операции по времени развивались медленнее, чем предполагалось. Однако Гитлер всё более стал склоняться к тому, чтобы отложить наступление на Москву



21 августа 1941 года Гитлер издал новую директиву, в которой говорилось: **«Важнейшей задачей до наступления зимы является не захват Москвы, а захват Крыма, промышленных и угольных районов на реке Донец и блокирование путей подвоза русскими нефти с Кавказа. На севере такой задачей является окружение Ленинграда и соединение с финскими войсками».**



ИТОГИ ПЛАНА "БАРБОРОССА"



Конечная цель операции «Барбаросса» осталась недостигнутой. Несмотря на впечатляющие успехи вермахта, попытка разгромить СССР в одной кампании провалилась. Основные причины можно связать с общей недооценкой Красной армии, другой серьёзный просчёт состоял в недооценке мобилизационных возможностей.

Группа армий «Север» не смогла захватить Ленинград.

Группа армий «Юг» не смогла совершить охват своим левым флангом, уничтожить основные войска противника на правобережной Украине в намеченные сроки.

В дальнейшем, поворот основных сил группы армий «Центр» от Москвы привёл к потере времени и стратегической инициативы. Осенью 1941 года немецкое командование попыталось найти выход из кризиса в операции «Тайфун». Кампания 1941 года окончилась поражением немецких войск на центральном участке советско-германского фронта под Москвой. По оценке американских военных наблюдателей,

немецкие потери на 11 декабря 1941 составляли 1,3 миллиона убитыми, по данным советского Информбюро — 6 миллионов человек.

ДОСЬЕ
“Барбаросса”



КОНЕЦ