

Астана медицина университеті АҚ
Кафедра:Балалар хирургиясы

ТАҚЫРЫБЫ: ШЫНТАҚ БУЫН
АЙМАҒЫНЫҢ СЫНЫҚТАРЫ.
ДИАГНОСТИКАСЫ.
КЛИНИКАСЫ.ЕМІ.БОЛЖАУ
ЖӘНЕ ҚАЛПЫНА КЕЛТІРУ.
СҮЙЕКТЕРДІҢ ЗАҚЫМДАЛУЫ,
АҚАУЛАРДЫҢ ДАМУЫ

ОРЫНДАҒАН:БАЛҒАБАЙ АЛЬМИРА 680 ТОП

Жоспары:

- Шынтақ буын аймағындағы сынықтар
- Диагностикасы мен клиникасы емі
- Қалпына келтіру, ақаулардың дамуы



Травматический перелом локтя



- ⦿ Все переломы сустава в области локтя можно разделить на:
- ⦿ внутрисуставные;
- ⦿ околосуставные.
- ⦿ Во время травмы может быть задета одна либо несколько костей. В отдельных тяжелых случаях встречаются множественные травмы с повреждениями локтевого сустава разной степени тяжести. Также переломы квалифицируют как:
- ⦿ открытые с разрывами кожных покровов и мягких тканей;
- ⦿ закрытые;
- ⦿ со смещением;
- ⦿ раздробленные.

- ◎ Перелом локтевого сустава – один из часто встречающихся видов травм и у детей, и у взрослых. Он состоит из нескольких видов костей: лучевой, плечевой, локтевой. Основной сустав состоит из трех внутренних:
 - ◎ Плечелоктевого
 - ◎ Плечелучевого
 - ◎ верхнего лучелоктевого.



- ⦿ В локте собрано много кровеносных сосудов и нервов. Из-за такой сложной анатомии, при нарушении целостности сустава, для его восстановления практически всегда требуется операция.
- ⦿ Различают следующие виды переломов:
- ⦿ внутрисуставные
околосуставные
со смещением
без смещения
закрытые
открытые.

При травме может быть повреждена сразу одна или несколько костей. Перелом часто сопровождается еще и вывихом.

Причинами таких травм бывают сильные механические воздействия на руку, падение, удар.

Нарушение целостности кости сопровождается резкой болью в районе пострадавшего сустава. Часто боль отдает в предплечье, кисть руки, пальцы. Из-за нее и нарушения строения сустава ограничивается подвижность, но при этом может наблюдаться «болтание» руки. В области повреждения образуется отек и гематома. При открытом переломе со смещением происходит повреждение сосудов, мышц, кожи, поэтому травма сопровождается кровотечением и визуально просматриваются костные обломки.

Перелом локтевого сустава достаточно часто диагностируется у детей, в виду их повышенной активности и не полностью окрепшим костям. Симптомы детских переломов полностью схожи со взрослыми.



- ⦿ После повреждения руки нужно сразу же обращаться за медицинской помощью, это поможет вовремя диагностировать перелом и избежать осложнений.
- ⦿ Оказание первой помощи заключается в основных моментах:
- ⦿ первым делом нужно обеспечить покой и неподвижность пострадавшей руки затем с целью снятия острого болевого синдрома и предупреждения сильного отека прикладывается лед (любой холод-вода, замороженные продукты) и даются обезболивающие препараты в виде таблеток или инъекций накладывается временная шина для госпитализации (можно использовать любые подручные материалы).

- Если диагностирован перелом локтевого сустава с незначительным смещением, то выполняется манипуляционное восстановление правильной структуры сустава. Но чаще всего, такие действия проводятся хирургическим путем под местным или общим наркозом. Оперативным путем проводится репозиция костных отломков, сшиваются нервы, сосуды, поврежденные связки и мышцы. Фиксация костей проводится с помощью винтов, спиц или других современных разработок в области восстановительной хирургии. При повреждении суставной головки, производят установку эндопротеза. После всех восстановительных манипуляций, накладывается иммобилизационная повязка. В гипсе сустав находится не менее месяца. Лфк назначают еще тогда, когда сустав находится в гипсе для поддержания мышечного тонуса и кровообращения. Для этого выполняют упражнения, направленные на работу плечевого сустава и кисти.

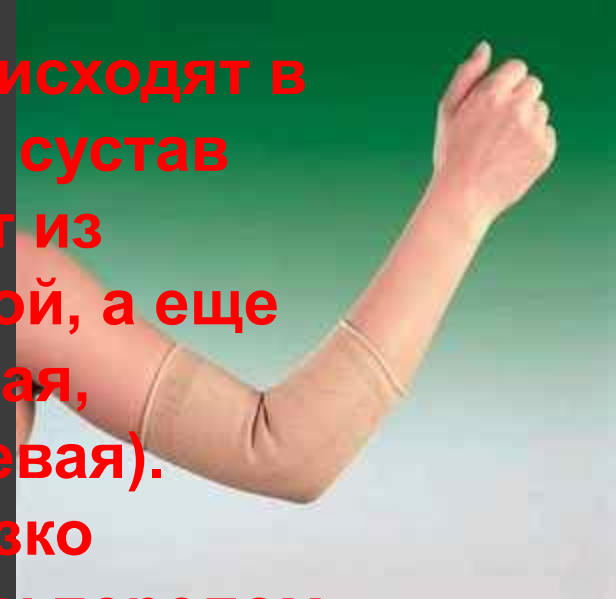
- Перелом мыщелка – это сложная внутрисуставная травма. Чаще всего ей подвержены дети и подростки, во взрослом возрасте, она встречается значительно реже.
- внутреннего мыщелка и наружного мыщелка. Их также делят на:
- переломы без смещения и нарушения оси сустава
● переломы мыщелка со смещением, без нарушения относительно оси
● переломы мыщелка с поворотом фрагмента вокруг оси.

- О данной травме свидетельствует изменение формы локтевого сустава: увеличен, деформирован, контуры сглажены. Наблюдается нарушение равнобедренности треугольника Гютера. Сустав достаточно подвижен в боковом направлении. Движения причиняют боль.
- Если произошел перелом мыщелка без нарушения положения относительно оси, то поврежденный сустав помещают в гипс под углом 90 градусов на десять дней.
- Когда же целостность мыщелков нарушена со смещением, тогда делается одномоментная репозиция под анестезией и накладывается гипс. Сколько нужно будет носить фиксирующую повязку, зависит от возраста пациента и тяжести травмы. В детском возрасте заживление наступает в течение десяти или двенадцати дней, взрослым же требуется около трех недель. Затем нужен комплекс реабилитационных мероприятий, он занимает 3-4 недели.

- ◎ **Контрактура сустава после перелома. Методы лечение**
- ◎ Контрактура –это нарушение подвижности сустава, которое возникает после перелома. Проявляется как затруднение и неполное сгибание, разворот руки. Одна из причин возникновения – это длительное ношение гипса, а также осложнения после травмы. Контрактура сустава приводит к его деформации. Ее спутником есть постоянная сильная боль. Диагностируется контрактура с помощью дополнительного аппаратного обследования. Лечиться контрактура в основном консервативными методами. Запущенные сложные случаи требуют оперативного вмешательства.

- Контрактура локтя устраняется с помощью специальной гимнастики, массажа, лфк. При данном осложнении назначают анальгетики и гормональные препараты. Проводят лечебные блокады. Показана также мануальная терапия.
- Оперативным методом, контрактура устраняется с помощью артролиза. Данная техника может выполняться как открытым, так и закрытым способом.
- После операции и до нее необходимо выполнять лечебную гимнастику, проходить физиопроцедуры. Внутри сустава вводят инъекции кислорода и гидрокартизона. Такие процедуры предупреждают атрофию мышц и ускоряют разработку сустава после операции.

- ◎ Движения в локтевом суставе происходят в двух плоскостях, но при этом, сам сустав имеет сложное строение и состоит из плечевой кости, локтевой и лучевой, а еще из трех малых костей (плечелучевая, плечелоктевая, верхняя лучелоктевая). Кроме того, рядом с суставом близко проходят нервы и сосуды, поэтому перелом локтевого сустава может иметь самые сложные последствия. Чаще всего это происходит вследствие травмы, но имеются и предрасполагающие факторы. Перелом руки в локтевом суставе чаще может происходить у женщин, страдающих разряжением костной ткани (остеопороз), при слабости связок сустава. аномалиях строения суставных поверхностей.



Симптомы перелома

- При переломе человек испытывает сильную резкую боль в суставе, которая может распространяться на предплечье, лучезапястье и пальцы руки. Резко ограничивается подвижность, вплоть до полного отсутствия физиологических движений, одновременно с появлением патологической подвижности (боковые движения) предплечья. Быстро нарастает отек поврежденной области, часто происходит кровоизлияние в сустав.
- При переломе локтевого отростка больная рука свисает и человек поддерживает ее здоровой рукой. Повреждение нервных волокон проявляется чувством онемения, покалывания или жжения руки и пальцев. При пальпации возможно ощущение крепитации костных отломков.
- Если четко выражены симптомы перелома локтевого сустава, то необходима срочная иммобилизация. Рука фиксируется в согнутом под прямым углом положении с приведением к телу. Фиксируют не только поврежденный сустав, но и плечевой и лучезапястный суставы, кисть должна быть обращена ладонью к телу, а пальцы немного согнуты.
- Рентгенологическое исследование уточнит точную локализацию и тип перелома. Врач на основании этих данных определит тактику лечения.

- ◎ Больная рука пострадавшего свисает вниз, ее хочется поддержать другой рукой. Если задеты нервные волокна, то малыш чувствует онемение в травмированной конечности. Может возникнуть чувство покалывания в пальцах руки либо жжения кожи. Четко выраженный перелом требует неотложной помощи.

- ◎ **Закрытые переломы**
- ◎ **При закрытом переломе локтевого сустава возможна репозиция (сопоставление) костных отломков без оперативного вмешательства. Если перелом без смещения, то возможно лишь ношение гипса в амбулаторных условиях. Например, если произошел перелом венечного отростка с незначительным смещением, то гипсовую повязку накладывают на 2-3 недели на плечо и предплечье, согнутое в локтевом суставе под углом 100° .**



a



b



c

- ◎ **Варианты переломов со смещением**
- ◎ **Клиновидный перелом локтевого сустава со смещением головки лучевой кости анатомически сопоставляют, особенно при смещении суставной поверхности «ступенькой», больше 2 мм. А так же бывают смещения части суставной поверхности более чем на треть сечения головки в поперечнике. Если капсула перелома не повреждена, ее вторичное растяжение в результате гематомы вызывает очень сильную боль. Значит экссудат из сустава нужно срочно эвакуировать. Для остеосинтеза применяют набор винтов малых размеров, а при латеральном доступе по Kohler обеспечивают адекватное обнажение зоны перелома.**

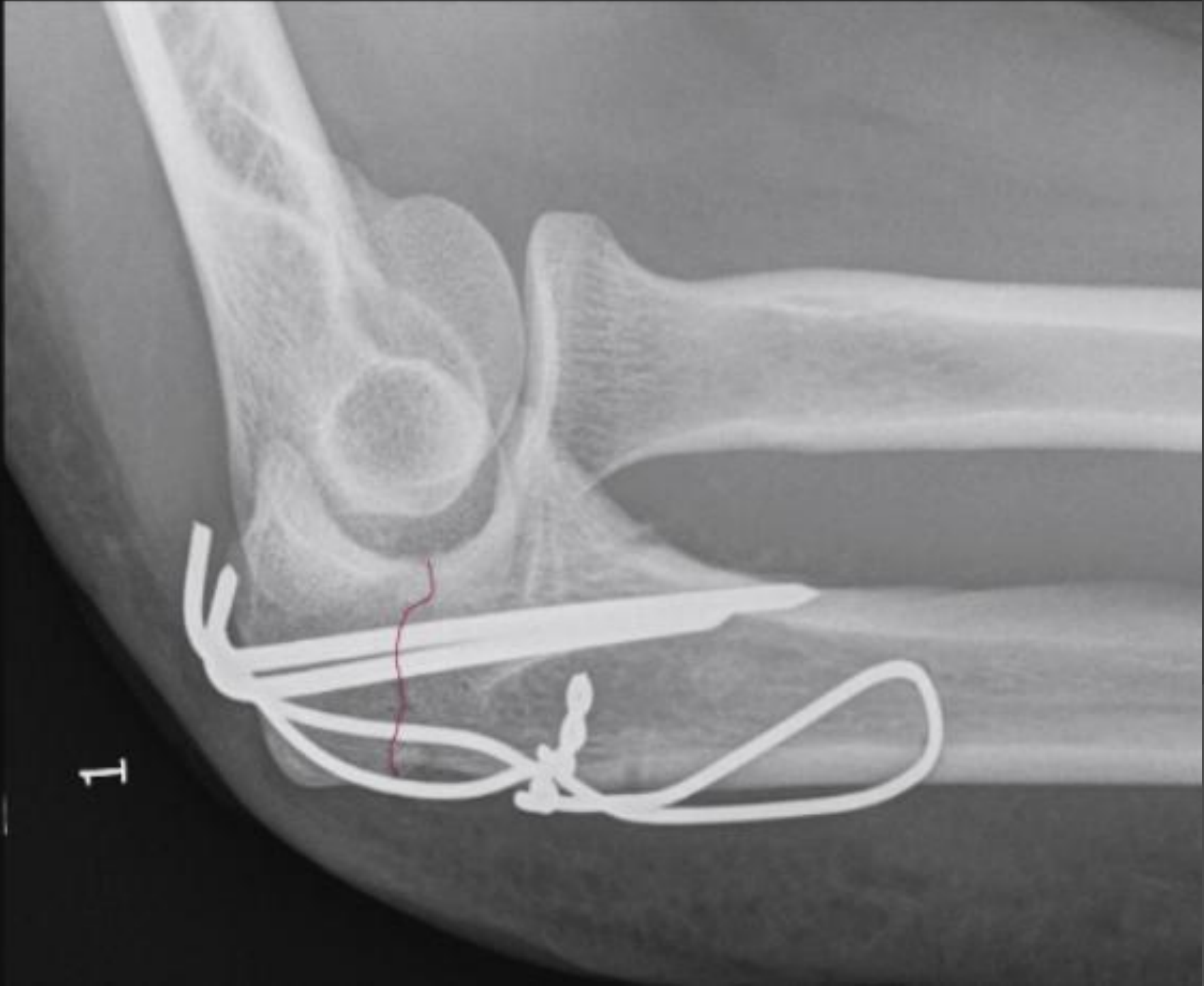


The image is a lateral X-ray of a knee joint. It shows the femur (thigh bone) at the top, the tibia (shin bone) in the middle, and the patella (kneecap) at the bottom. A long, thin metal rod is positioned along the length of the tibia. At the proximal end of this rod, near the knee joint, there are several curved metal hooks or spikes. A white line is drawn around the distal end of the rod, forming a loop. Labels in Russian point to these features: 'Спицы' (Spikes) points to the hooks, and 'Стягивающая петля' (Retracting loop) points to the white line.

Спицы


Стягивающая петля

OrtoMed



1



A young girl with light brown hair, wearing a white t-shirt, is smiling broadly and raising both arms. Her right arm is in a pink cast. The background is a blurred indoor setting.

***Назарларыңызға
рахмет!***