

A colorful illustration of a road scene. On the left, a traffic light with red, yellow, and green lights is mounted on a black pole. The background features a blue sky with a white cloud, green trees, and a road with white diagonal stripes. The title text is centered in the upper half of the image.

# Презентация по теме: «Дорожно-транспортные происшествия»

*Работа выполнена учениками **11 «А»** класса Волковой Дарьей  
и Демко Русланом*

**ДТП (автомобильная авария, дорожно-транспортное происшествие)** — событие, происходящее во время движения транспортного средства по дороге и при его участии, в результате которого погибли или получили ранения люди, был причинен ущерб транспортным средствам, сооружениям, грузу или другому материальному ущербу.



# Первые аварии:

*Первое в мире ДТП зафиксировано **30 мая 1896** года в Нью-Йорке во время проведения одних из первых в истории автогонок.* Генри Уэллс, находившийся за рулем автомобиля, сбил велосипедистку Эвелин Томас. К счастью, Эвелин отделалась переломом ноги, а виновника происшествия арестовали и держали под стражей несколько суток.



Уже спустя несколько месяцев, **17 августа 1896** года в Лондоне во время презентации нового автомобиля была на сбита **44-**летняя женщина, которая вышла на проезжую часть несмотря на все запрещающие знаки.

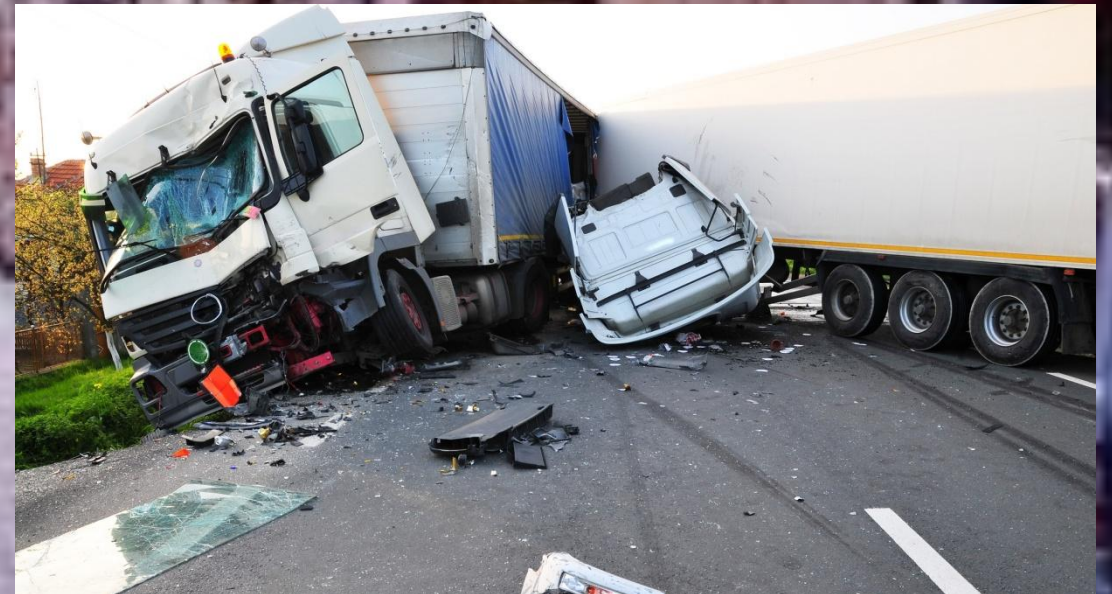
По плану Артур Эдселл, находящийся за рулем автомобиля, должен был ехать со скоростью около **4** миль в час, но с ним рядом находилась приятная дама. И ради того, чтобы произвести на нее впечатление Артур превысил скорость в два раза!

# КЛАССИФИКАЦИЯ ДТП



# Столкновение

Столкновение - происшествие, при котором движущиеся транспортные средства столкнулись между собой или с движущимся поездом (локомотивом, дрезиной) (около **1/4** всех ДТП).



# Наезд на препятствие:

Наезд на препятствие - происшествие, при котором транспортное средство наехало или ударилось о неподвижный предмет (опора моста, столб, дерево, мачта, ограждение и т. д.).



Доля подобных происшествий в общем количестве ДТП — **6,5 %**.

# Наезд на стоящее транспортное средство



Наезд на стоящее транспортное средство — происшествие, при котором движущееся транспортное средство наехало на стоящее транспортное средство или на прицеп (примерно **2,5 %** всех ДТП).

# Наезд на пешехода:

Наезд на пешехода — происшествие, при котором транспортное средство наехало на человека или он сам натолкнулся на движущееся транспортное средство (в среднем — **47,4 %**, в городах — до **55 %** всех ДТП).



К этому виду ДТП относятся также происшествия, при которых пешеходы пострадали от перевозимого транспортным средством груза или предмета (доски, бревна, трос, и т. п.).



# Наезд на велосипедиста:

Наезд на велосипедиста — происшествие, при котором транспортное средство наехало на велосипедиста или он сам натолкнулся на движущееся транспортное средство.



На долю велосипедистов приходится около **2,3 %** пострадавших в ДТП.

# Наезд на животное:



Наезд на животное — происшествие, при котором транспортное средство наехало на дикое или домашнее животное (включая вьючных и верховых) либо сами эти животные ударились о движущееся транспортное средство, в результате чего пострадали люди или причинен материальный ущерб.

# Опрокидывание:



Опрокидывание - это тип транспортного происшествия, при котором транспортное средство опрокидывается на бок или на крышу.

A busy city street, likely in New York City, filled with yellow taxis and pedestrians. The street is lined with tall buildings and traffic lights. A speed limit sign for 30 is visible on the left. The text "Основные причины ДТП" is overlaid in the center in a yellow, italicized font.

# *Основные причины ДТП*

# Осознанное нарушение ПДД



**Самая популярная причина. Находясь за рулем своей автомашины, мы ежедневно наблюдаем, как горе – водители пренебрегают знаками дорожного движения, не обращая внимания на цветовой сигнал светофора, «подрезают» других водителей, совершают маневры наобум, потому что им так удобно, неправильно перестраиваются в другой ряд или не дают перестроиться другому водителю.**

# Несоблюдение дистанции

**Опасная небрежность. Не имея достаточного пространства для экстренного торможения, водитель подвергает опасности собственную жизнь, пассажиров и остальных участников движения. И счастье, если авария закончится только потерей автомобилем товарного вида. Зачастую последствия более серьезны.**



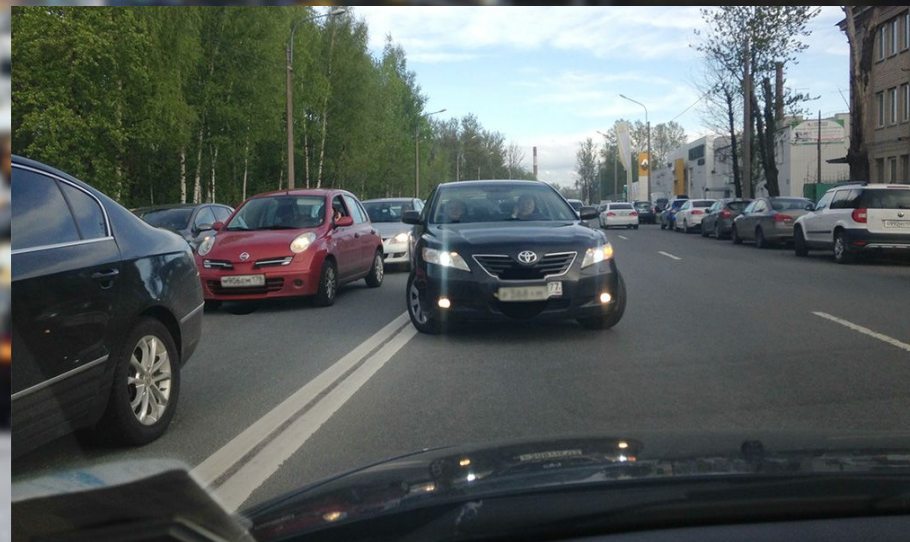
# Вождение в нетрезвом состоянии



**Выпивший человек за рулем – добровольно записывается в убийцы, ну или в самоубийцы. Любитель алкоголя ставит свою привычку к «удовольствиям» выше, чем жизнь и здоровье других людей. И принцип «авось пронесет» срабатывает до поры до времени, но в итоге всегда заканчивается трагедией.**

# Выезд на полосу противоположного движения

Такие нарушители беспечно играют в «русскую рулетку». Лобовое столкновение почти не оставляет шансов на жизнь. А сотни тысяч выживших «счастливчиков» — пересели из своих автомобилей в инвалидные кресла, пытаясь сэкономить минуты.



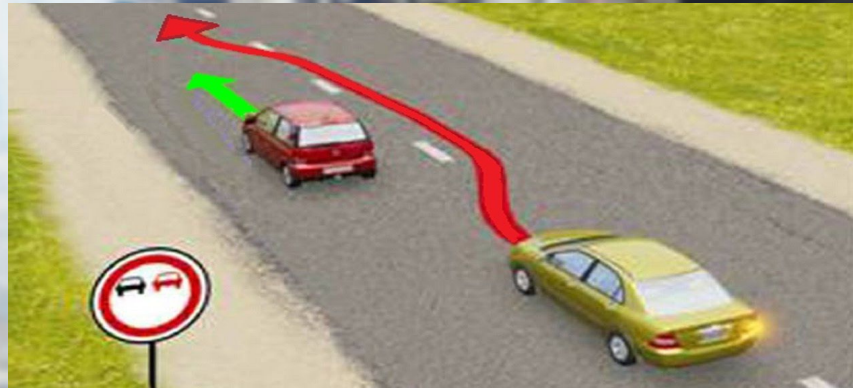


# Превышение скорости



**Часто любители драйва оправдываются тем, что дорога была пуста, и они ничем не рисковали. Ничем...кроме собственной жизни. Внезапная поломка автомобиля, выбоина на дорожном полотне, лопнувшее колесо и предсказуемый финал. Который ясен абсолютно всем, кроме любителя превышать скорость.**

# Нарушение правил обгона



**Это нарушение, как это ни странно, чаще всего практикуют водители с большим стажем, такие «зубры» автострады. И переоценив собственные возможности, попадают в аварию. Особенно опасно нарушать правила обгона на трассе с участвующим в дорожном движении большегрузным транспортом. Понятно, что любой, самой дорогой и прекрасной легковушке невозможно потягаться массой с груженой фурой.**

# Невнимательность



**Невнимательностью чаще всего грешат молодые мужчины. Разговоры по мобильному телефону, настройка радио, попытки разглядеть нумерацию домов на улице, и прочие действия, которые надо совершать, лишь припарковавшись в разрешенном месте — отвлекают внимание водителя от участия в движении и мешают адекватно оценивать обстановку на дороге. Что приводит к неприятностям.**

# Влияние времени суток

В городах и населенных пунктах отмечаются два характерных пика аварийности: с **8** до **10** ч и несколько больший пик — с **16** до **20** ч, что объясняется наибольшим количеством транспорта и пешеходов на дорогах и улицах в это время.



# Места происшествий

*Около **75 %** ДТП от их общего числа совершается в городах и населенных пунктах*

**1.** Больше всего ДТП (**55 %**) — в различных ситуациях на перегонах

**2.** На втором месте — в местах остановок маршрутных транспортных средств — **15 %**

**3.** На нерегулируемых перекрестках — **11,7 %**,  
на регулируемых перекрестках — **7,9 %**

**4.** На пешеходных переходах — **2,1 %**

*Значительно реже — на железнодорожных переездах (**0,3 %**) и мостах (**0,2—1,5 %**)*