



«Александр Невский»

Александр Невский



(1220-1263)

Князь Александр

родился 30 мая 1220 года
в городе Переславле-Залесском
с 1222 года жил в Городище
под Великим Новгородом, где
княжил его отец великий



князь Ярослав Всеволодович.

В 1225 Ярослав учинил сыновьям «княжеский постриг», после которого их начал обучать ратному делу опытный воевода, боярин Фёдор Данилович.



В 1234 состоялся первый поход Александра (под отцовским стягом) на ливонских немцев.



В **1236** Ярослав уехал княжить в Киев и Александр стал самостоятельно править в Новгороде, который гордился своим князем. Он выступал защитником сирот, был помощником голодающих.



5 апреля 1242
произошла битва
на Чудском озере.
Сражение это
известно как
Ледовое побоище.





**Русские 7 вёрст гнали немцев по
льду, 400—500 рыцарей пало
и до 50 взято в плен**



НІТ.СК.ІА

Александр решил ладить с татарами во что бы то ни стало. Похоронив отца в 1246, он, по требованию Батыея, в первый раз поехал поклониться хану 1247.



Александр спас русскую землю от разгрома.

В Орде он заболел и на возвратном пути
слёг в Городце на Волге, где принял монашеский
постриг с именем Алексия.

Он скончался 14 ноября 1263 года.



Народ был в печали.
Современники воспринимали
почившего как особого
молитвенника и заступника
за Русь и православие.
Побеждая везде,
он никем не был побеждён.
Рыцарь, пришедший
с запада посмотреть
Александра Невского,
рассказывал, что он прошёл
много стран и народов,
но нигде не видал такого
«ни в царях царя, ни в князьях князя».





На Московском Соборе
1547 года установили
общецерковное почитание
святого благоверного
князя Александра
и повелели составить
пространное житие,
службу и похвальное слово.



Императрица Екатерина I в 1725 году учредила орден Святого Александра Невского, одну из высших наград дореволюционной России.

В 1724 году император Петр I основал в Петербурге монастырь (ныне Александро-Невская лавра), и повелел перевезти туда святыне мощи благоверного великого князя.



Александр Невский проявил талант полководца и дипломата, заключив мир с наиболее сильным врагом — татарами — и отразив нападение немцев.



Александр Невский сыграл исключительную роль в русской истории.



Ребята, а где жил князь со своими воинами?

Место, где жил князь с дружиной, огораживалось и охранялось.
Это был городок внутри города.



Новгородский кремль. XV в.



«Княжеский муж»

- ❑ Воин Киевской Руси – дружинник, представитель княжеской дружины, княжеский муж. Человек более близкий к князю.
- ❑ Дружина делилась на старшую и младшую.
- ❑ Происхождение лиц, составлявших княжескую дружину, не имело существенного значения; более важны были личные качества.

Кольчуга

- ❑ Вооружение было очень тяжелым.
- ❑ Основным видом древнерусского панциря времен Киевской Руси была кольчуга. Она была изобретена в IV в. до н.э. кельтами. На Руси ее изготовлением овладели не позднее X века. Наряду с кольчугой на Руси применялись и доспехи.
- ❑ Дружинники носили два панциря одновременно: кольчугу и поверх нее пластинчатые доспехи.





Кольчуга

Кольчуга — доспехи в виде рубахи, составленной из продетых друг в друга железных колец. Кольчуга защищала от поражения холодным оружием.



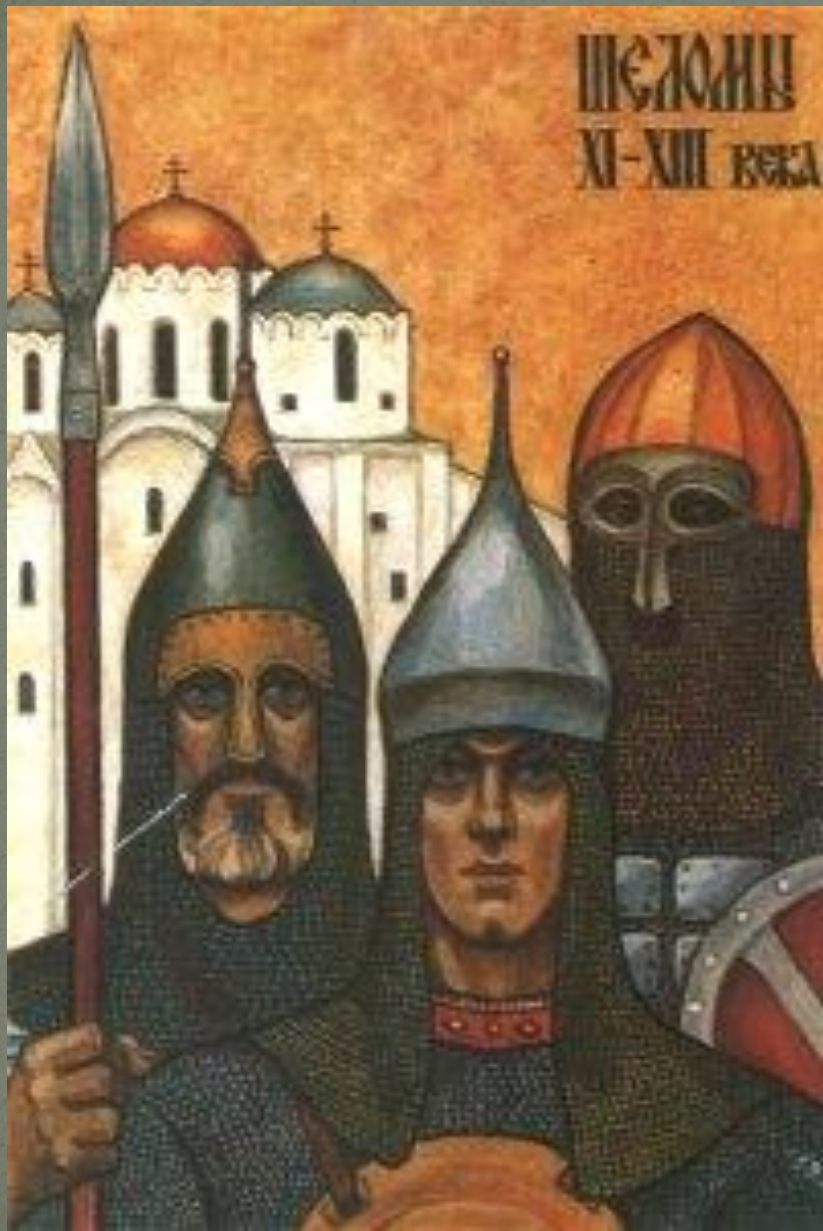
- Кольчуги составлялись не менее чем из двадцати тысяч колец и требовалось 600 м проволоки для её изготовления.
- Древнерусская кольчуга отличалась от западноевропейской. Русские кольчуги были около 70 см длиной, имели ширину в поясе примерно 50 см, длина рукава составляла 25 см — до локтя.

Шлем

- Ранние шлемы на Руси существенно различались в деталях. Первый склепан из двух половин, соединенных ободом внизу и такой же ширины полосой металла вдоль темени.
- Второй шлем был склепан из четырех треугольных пластин, соединенных *навершием, ободом и четырьмя вертикальными полосами на стыках*. Он имел надбровные выкружки, переходящие в наносник. Все скрепляющие полосы позолочены и по краю вырезаны зубцами и выкружками, имеют просечки в виде сердечка.



ШЕЛОМЫ
XI-XIII ВЕКА





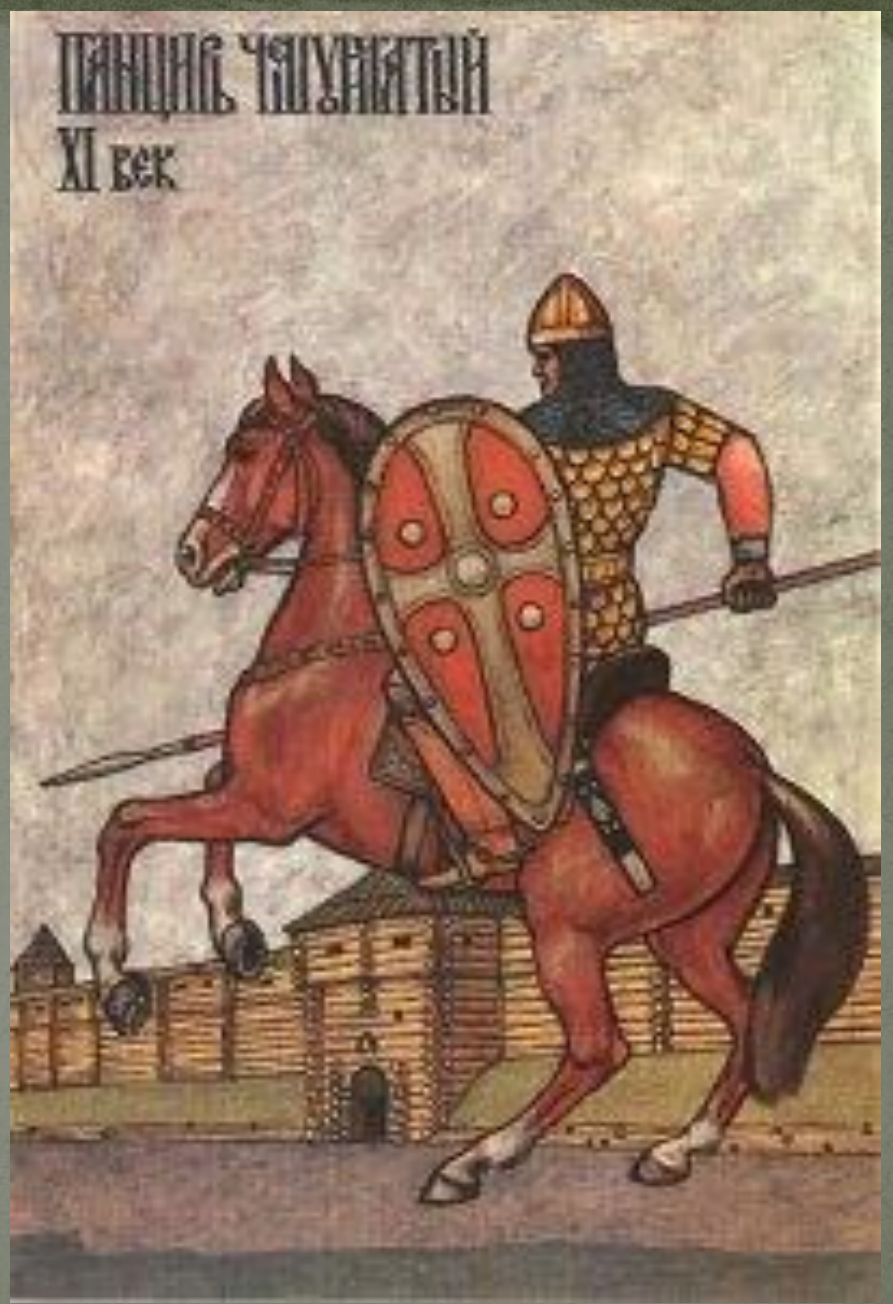
ЩИТЫ

- Известно, что щиты существовали различных форм (круглые, трапециевидные щиты и т. д. Щиты делались из железа, дерева, камыша, кожи.
- Окраска щита могла быть самой различной, но красному цвету на протяжении всего бытования русских доспехов отдавалось явное предпочтение.

КЛЫКУТА и ПЛАСТИНЧАТАЯ БЮНЯ
X-XI века



ПАНЦИРЬ ЧАШУЧАТЫЙ
XI век

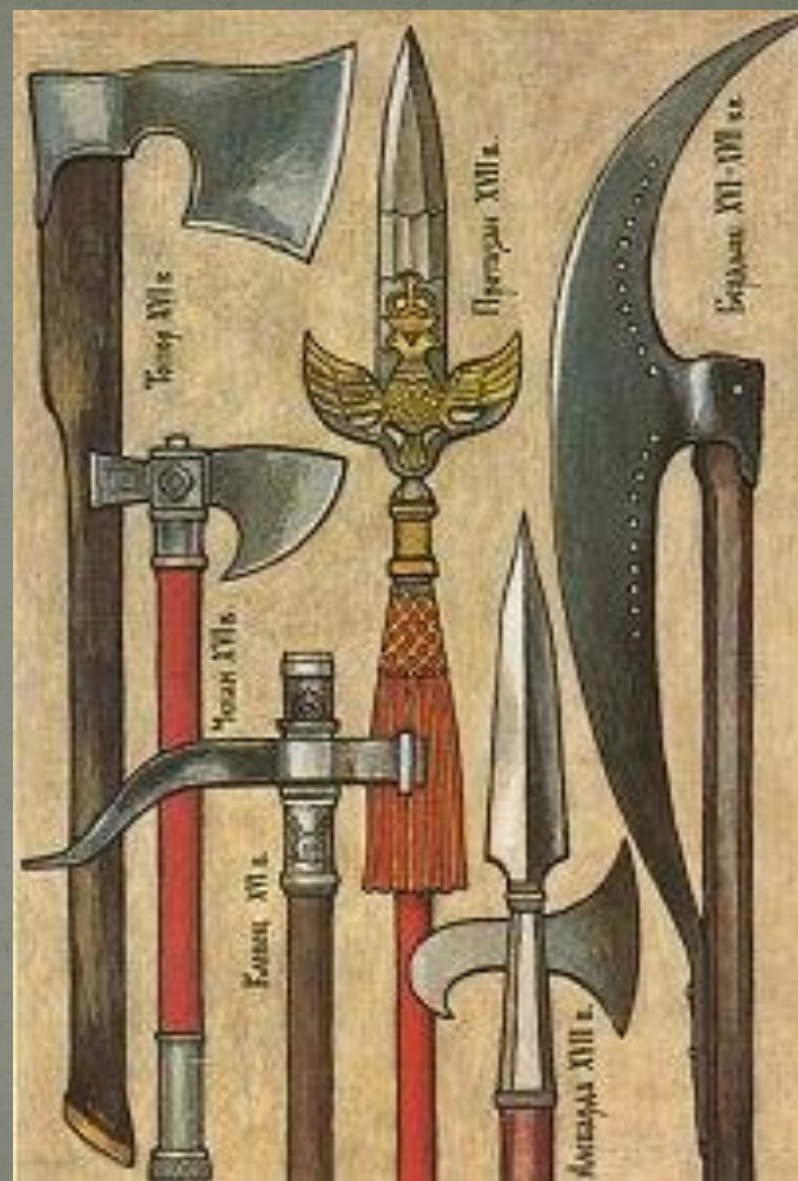
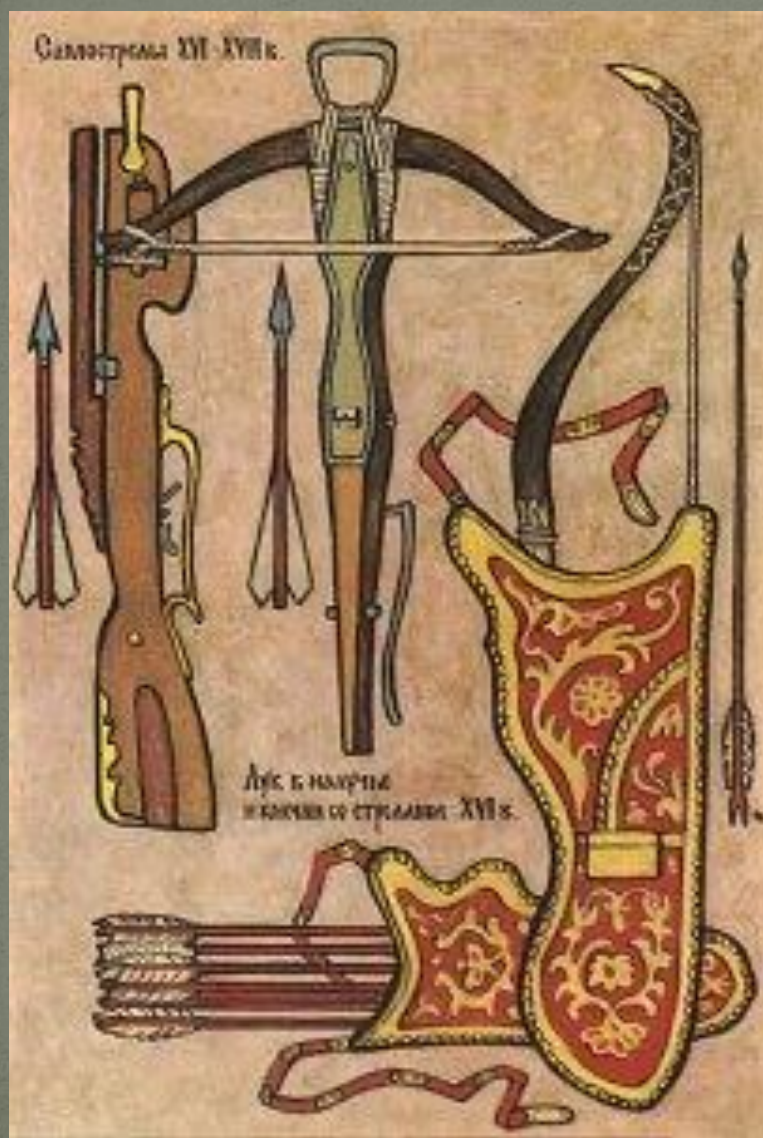


Оружие

Оружие славян древнерусского воина состояло из копий, дротиков, боевых топоров и луков, мечей. Прикрывались же они большими овальными щитами.



ОРУЖИЕ



Доспех
и
богаты
ря



шле

М

бармиц

а

кольчу

га

наруч

и

ме

ч

щи

т

понож

и

копъ

о:

Ребята, попробуйте представить себя художником.

Изобразите образ Князя Александра Невского, передавая его характер.

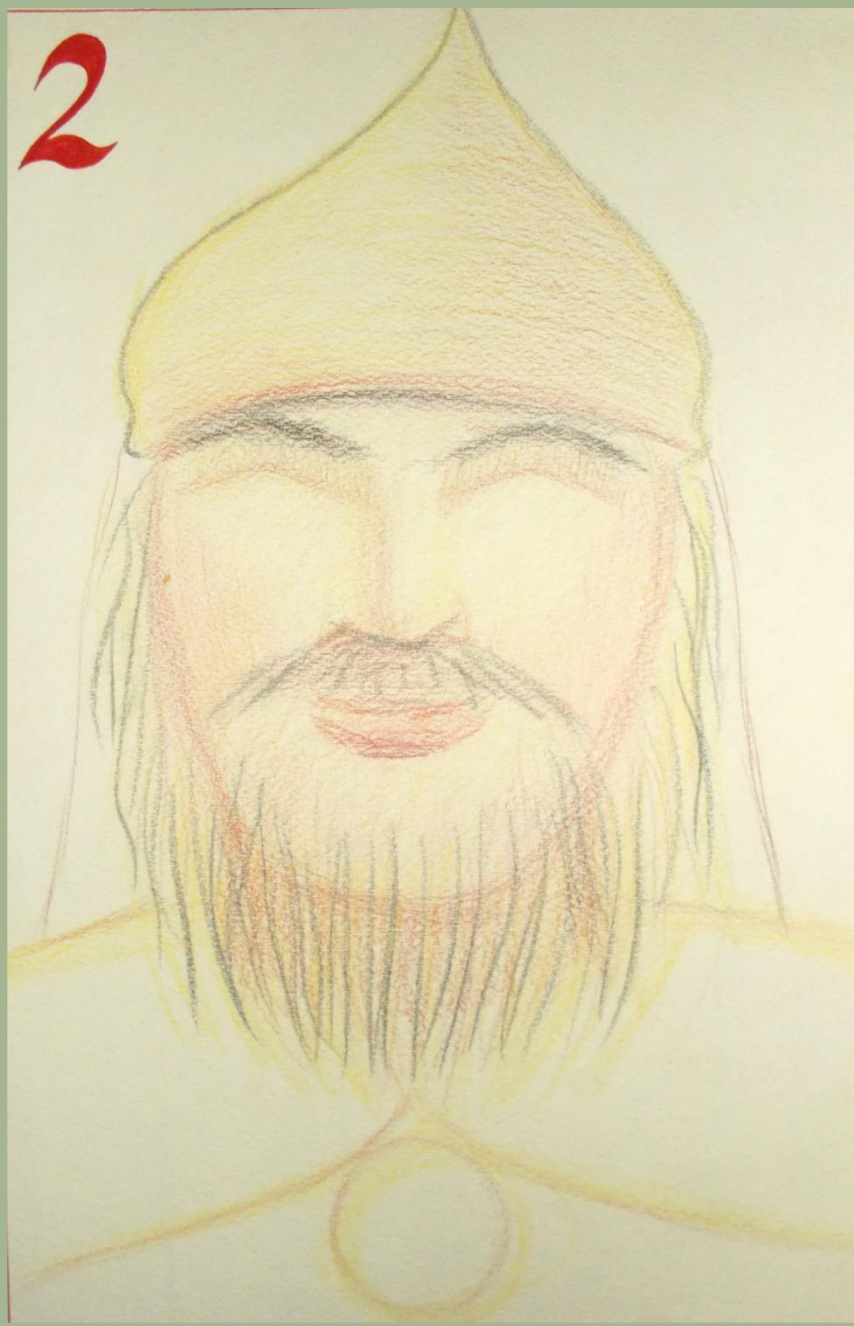


1



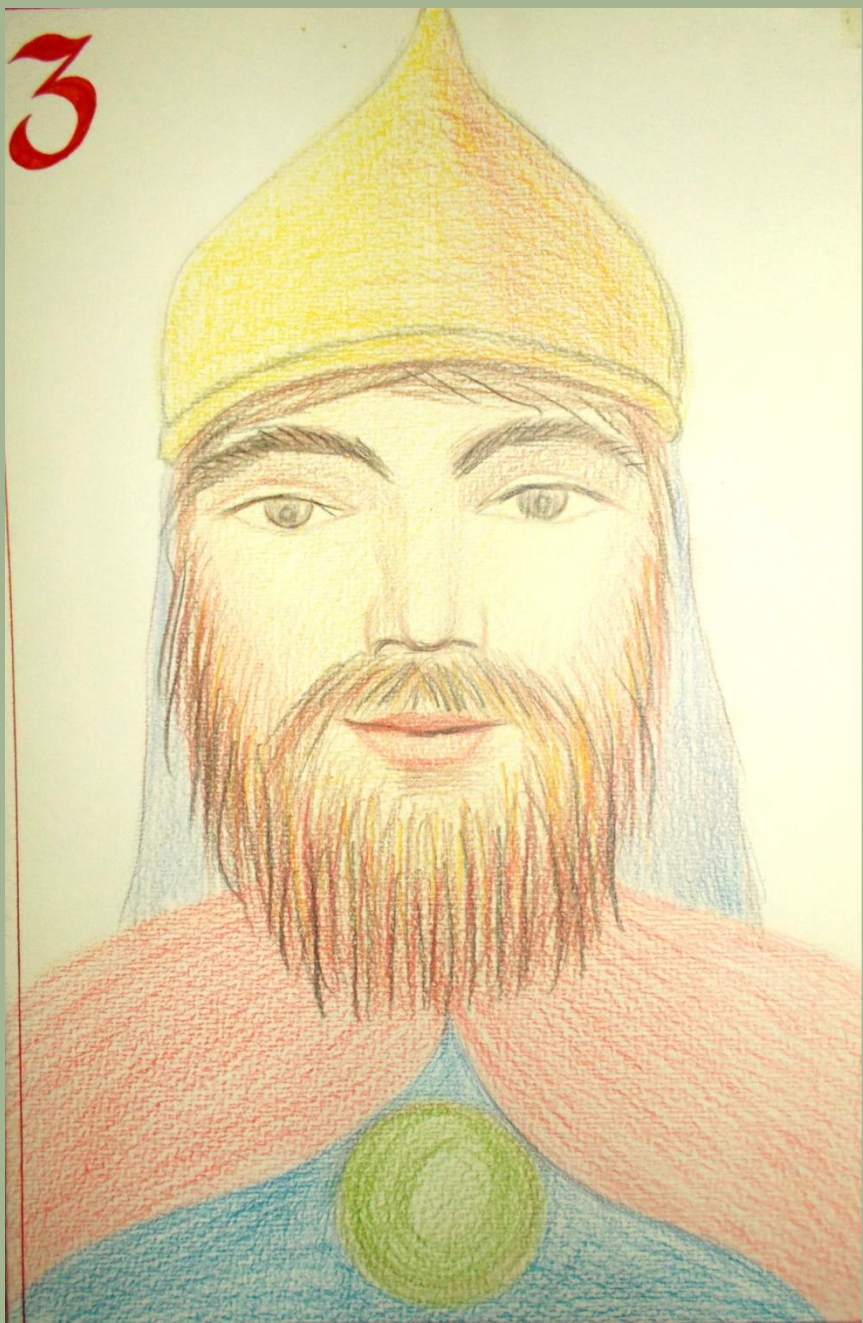
1 этап:
наметить лицо,
шею, плечи

2



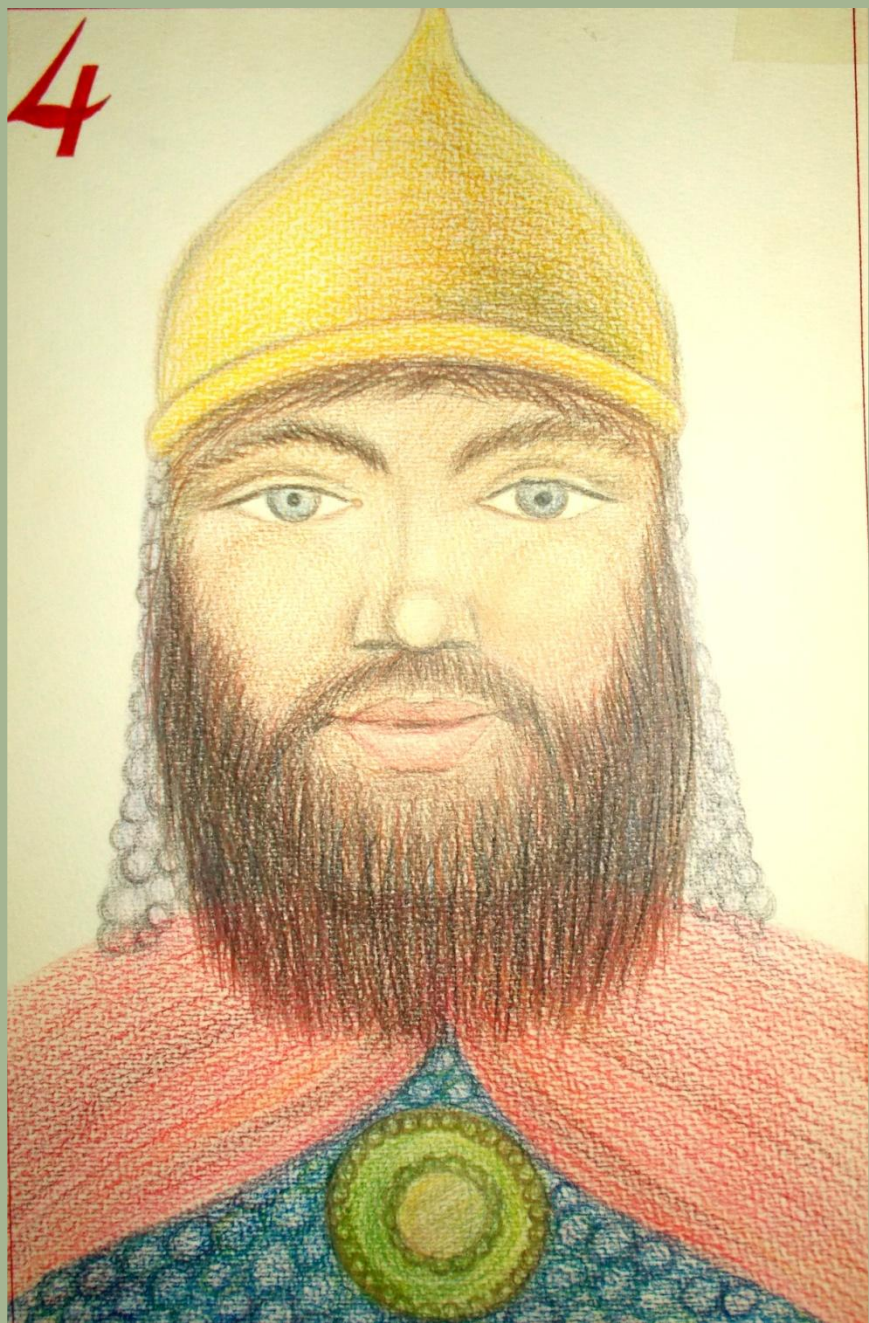
2 этап:
прорисовать черты лица,
элементы костюма

3



3 этап:
прорисовывание деталей
лица и костюма

4



4 этап:
Окончательное создание
образа богатыря

Спасибо за внимание.