

МИНИСТЕРСТВО ПРОСВЕЩЕНИЯ РОССИЙСКОЙ ФЕДЕРАЦИИ  
Федеральное государственное бюджетное образовательное учреждение  
высшего образования «Алтайский государственный гуманитарно-  
педагогический университет имени В.М. Шукшина»  
(АГГПУ им. В.М. Шукшина)

Основы медицинских  
знаний

Заболевания эндокринная система. Киста щитовидной  
железы.

---

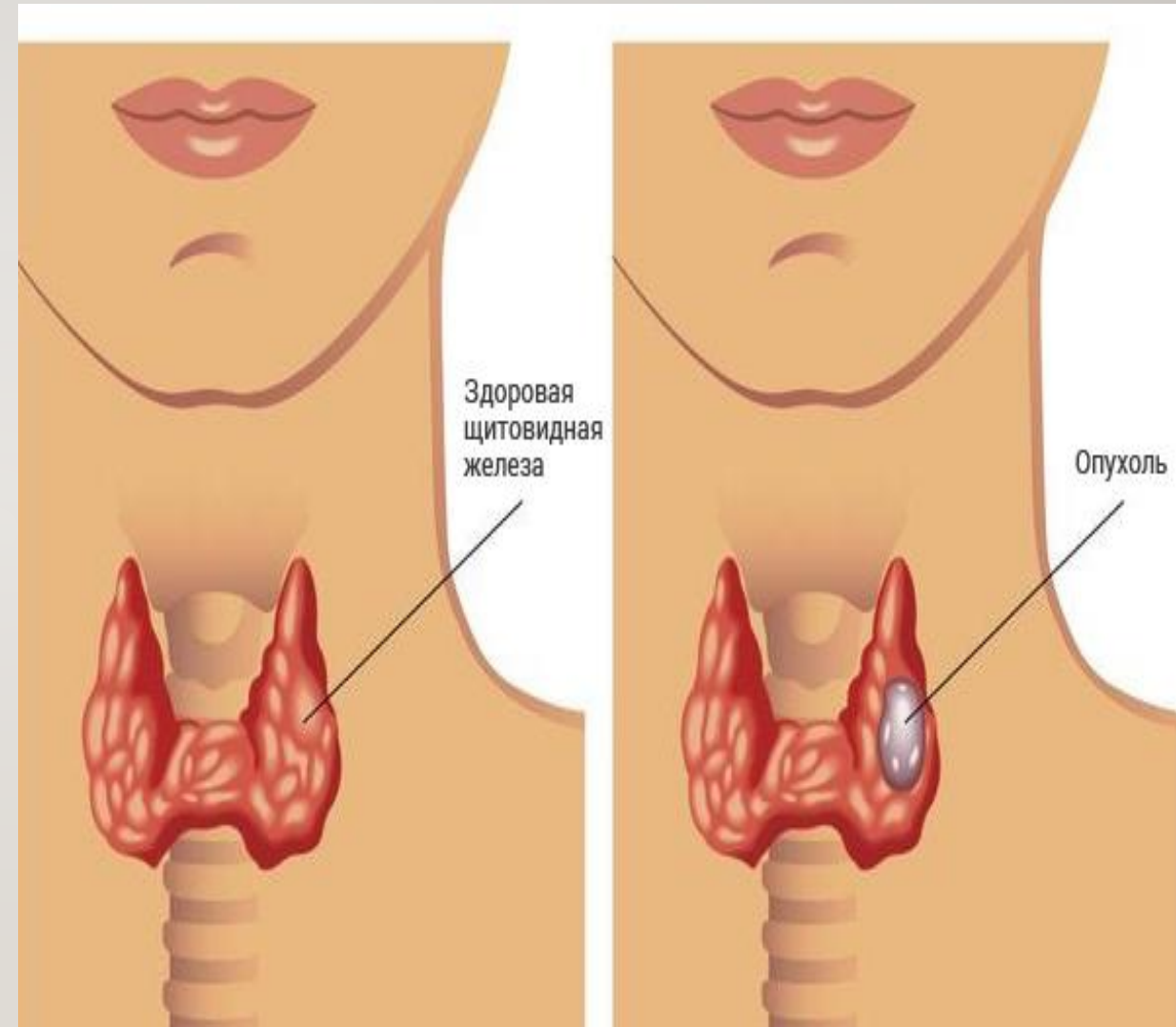
**Выполнил студент**

1 курса Ф-МИ211 группы  
института естественных наук и профессионального  
образования  
Рохлин Роман Андреевич

**Проверила**

доцент  
кафедры физической культуры и здоровья  
Гаврюшкина М.Ю.

**Киста щитовидной железы** – одна из разновидностей узлового зоба, которая формируется при развитии дегенеративных процессов в узле (гораздо реже – в неизменной ткани **щитовидной железы**). Говоря простым языком, **киста** — это не что иное, как омертвевший узел в **щитовидной железе**, образовавший полость, заполненную жидкостью.

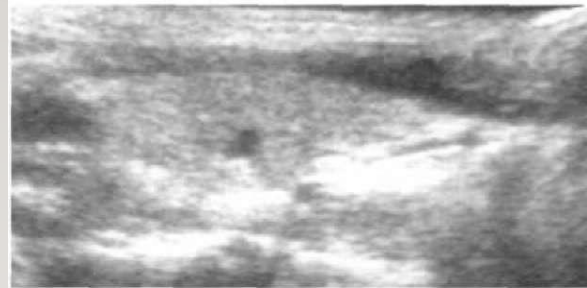




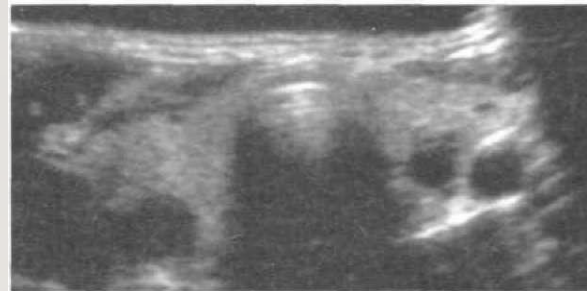
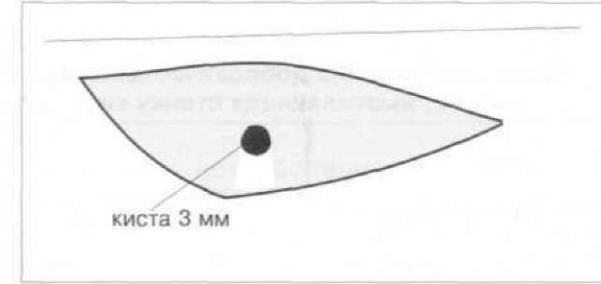
Кисты можно классифицировать в зависимости от клеточного состава, характера доброкачественности, количества, места образования и т.д.

В 95% случаев всех доброкачественных образований диагностируется коллоидная киста. Как правило, коллоидные кисты протекают бессимптомно и не требуют оперативного вмешательства.

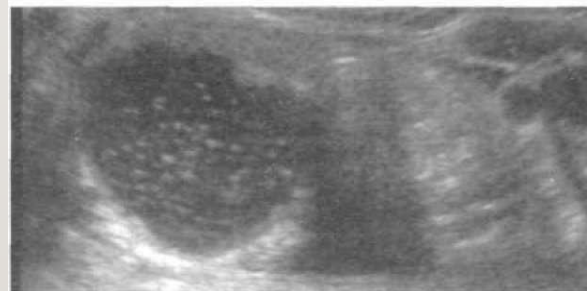
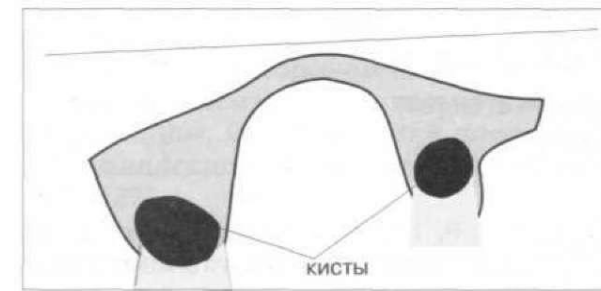
Кисты могут быть одиночными и множественными, они располагаются на левой или правой доле, перешейке (крайне редко).



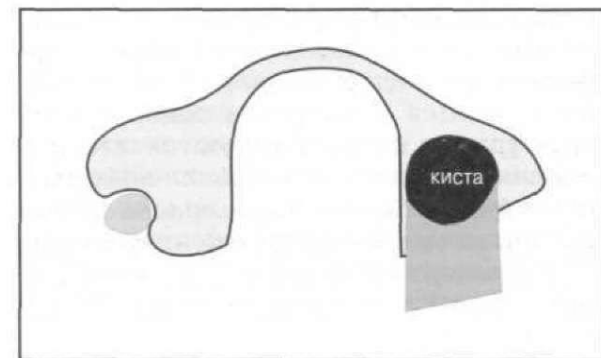
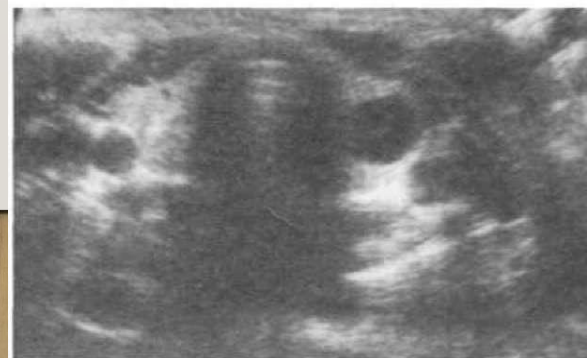
а



б



в



## Причины

Причин провоцирующих развитие патологии, множество. К основным причинам образования кисты относят:

- нарушения в работе гормональной системы;
- воспалительные заболевания щитовидной железы;
- недостаток йода в организме;
- наследственная предрасположенность;
- травмы шеи, спровоцировавшие нарушения работы железы.



В своем развитии киста щитовидной железы проходит несколько стадий. Этап формирования новообразования отличается полным отсутствием симптомов. Чаще всего ранние кисты обнаруживают случайно при других обследованиях.

На стадии роста в полости кисты скапливается большое количество жидкости и она начинает увеличиваться в размерах. Нередко новообразование можно обнаружить пальпаторно.

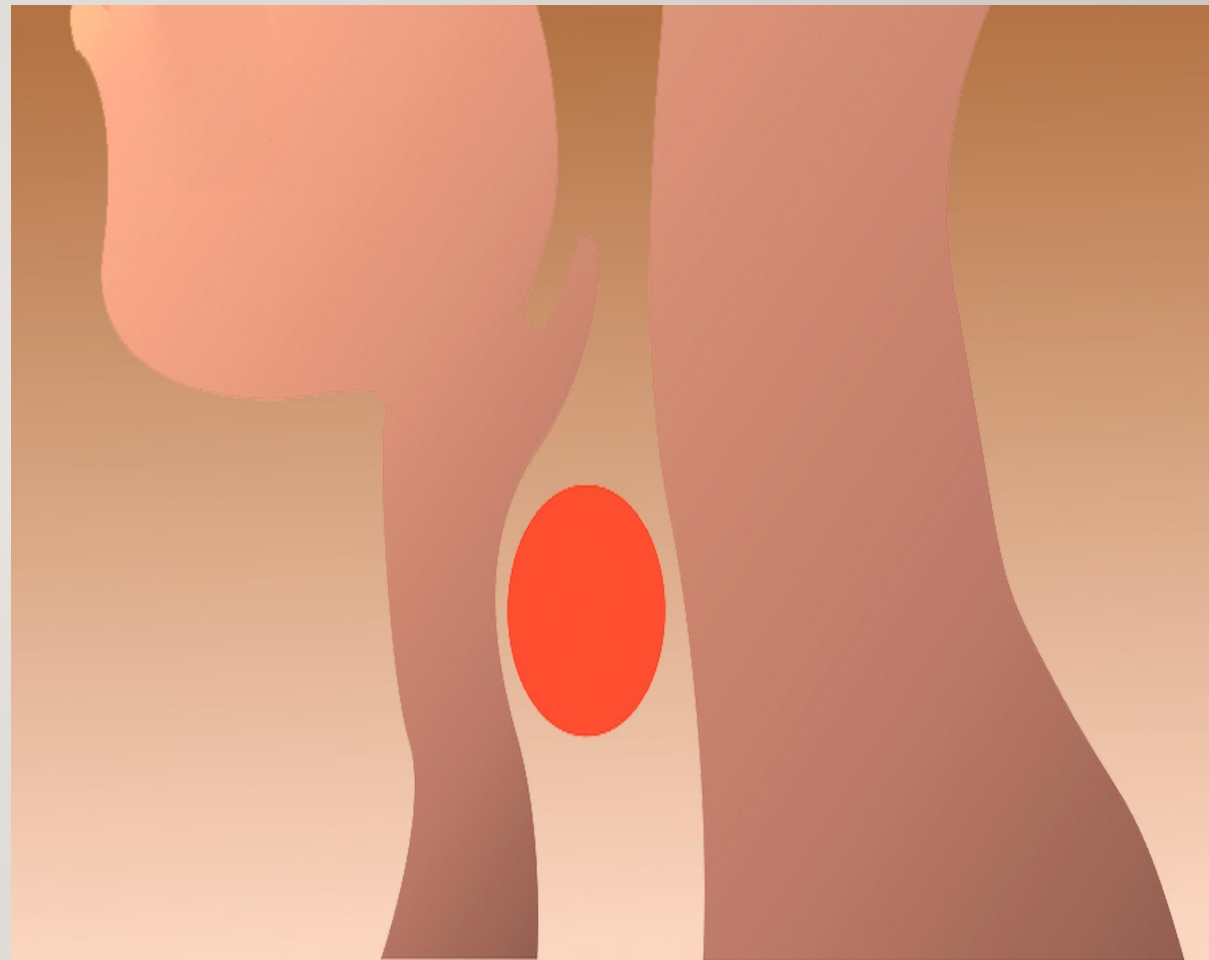


## Симптомы

Клинические проявления кисты зависят от стадии ее развития. В самом начале, когда новообразование маленького размера, симптомы отсутствуют. Далее, вместе с ростом кисты, появляются признаки патологии. Чаще всего пациенты жалуются на:

- боль в передней части шеи,
- дискомфорт при глотании,
- ощущение «кома в горле»,
- трудности с дыханием, одышку,
- осиплость или охриплость голоса.

Эти симптомы связаны с тем, что увеличивающаяся киста давит на соседние органы – трахею, гортань, голосовые связки. Выпуклое образование в области шеи свидетельствует о кисте значительного размера (около 3 см), которую необходимо обследовать, лечить, а возможно прибегнуть и к удалению кисты щитовидной железы.



## Методы лечения

Лечение кист щитовидной железы осуществляется двумя способами — консервативным и хирургическим.

### Консервативный способ лечения

Если кисты и узлы щитовидной железы небольшие, а также не влияют на самочувствие пациента, то можно использовать для лечения препараты на основе тиреоидных гормонов, а также йода. Причем во многих случаях назначается только йод. Одновременно с этим эндокринолог назначает контроль анализов ТТГ (раз в несколько недель) и контроль над состоянием всего органа (УЗИ раз в несколько месяцев). Редко препараты с йодом дают обратный эффект — тогда их отменяют (все покажут контрольные анализы).

Если кисты начинают воспаляться, в рамках консервативного лечения предусмотрено назначение антибактериальных препаратов (это нужно не всегда)





## **Пункцирование и хирургический способ лечения**

Тут тоже есть два варианта. Первый — это применение малоинвазивных методов, к которым относится пунктирование. Через шею в кисту вводится специальная игла — и с ее помощью из образования откачивается жидкость. Иногда дополнительно вводятся вещества, способствующие слипанию стенок кисты. Со временем они должны рассосаться и пропасть. В том случае, если кисты наполняются повторно, процедуру можно повторять. В случае ее бесполезности или большого размера образований используется более кардинальное решение — хирургическое вмешательство.

Чаще всего пациентам назначают удаление доли щитовидной железы (гемитиреоидэктомия), тогда функция самого органа сохраняется. Также могут удалить большую часть щитовидной железы (субтотальная струмэктомия при поражении двух долей органа).

Предусмотрена и такая процедура, как тотальная струмэктомия. Обычно она показана в том случае, когда образование переходит в злокачественную форму (или наблюдается предраковое состояние). Тогда удаляется не только щитовидная железа, но и паращитовидные железы, прилегающие жировые ткани.



## Профилактика

- Регулярно (раз в год) сдавать анализы на гормоны и, если рекомендует эндокринолог, проходить УЗИ.
- Вести здоровый образ жизни. Качественное питание, достаточное количество витаминов, питьевой режим, умеренная физическая нагрузка и отказ от вредных привычек — лучшее, что можно сделать для своего здоровья.
- Своевременно лечить все заболевания, обращаться к врачам за помощью, не дожидаясь, пока какая-нибудь система организма даст сбой.

<https://centr-hirurgii.ru/surgery/operativnaya-endokrinologiya/ki-sta-shchitovidnoy-zhelezy/>

<https://centr-hirurgii.ru/surgery/operativnaya-endokrinologiya/ki-sta-shchitovidnoy-zhelezy/>