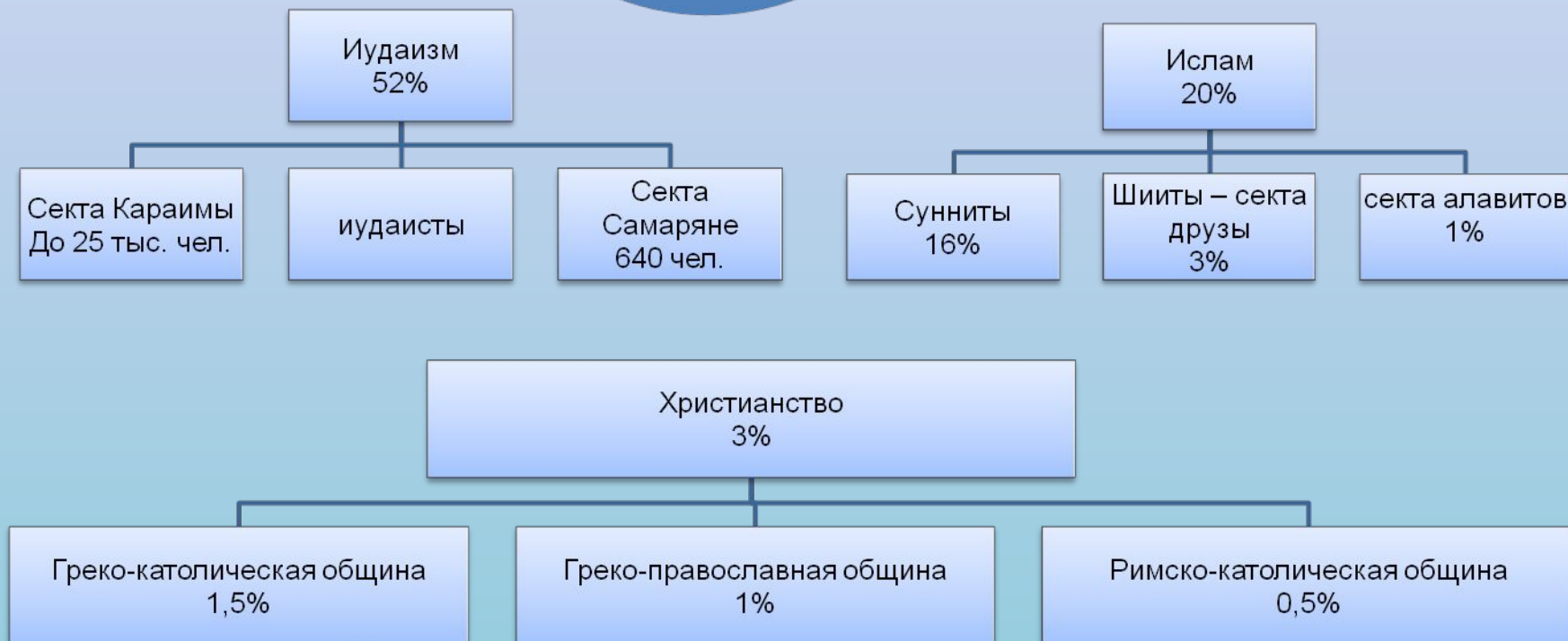
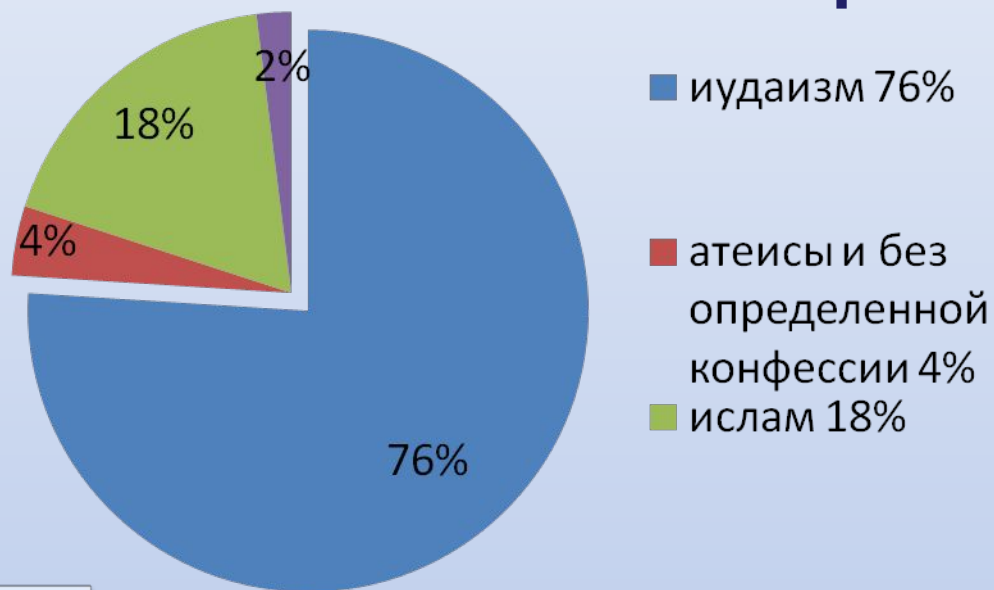
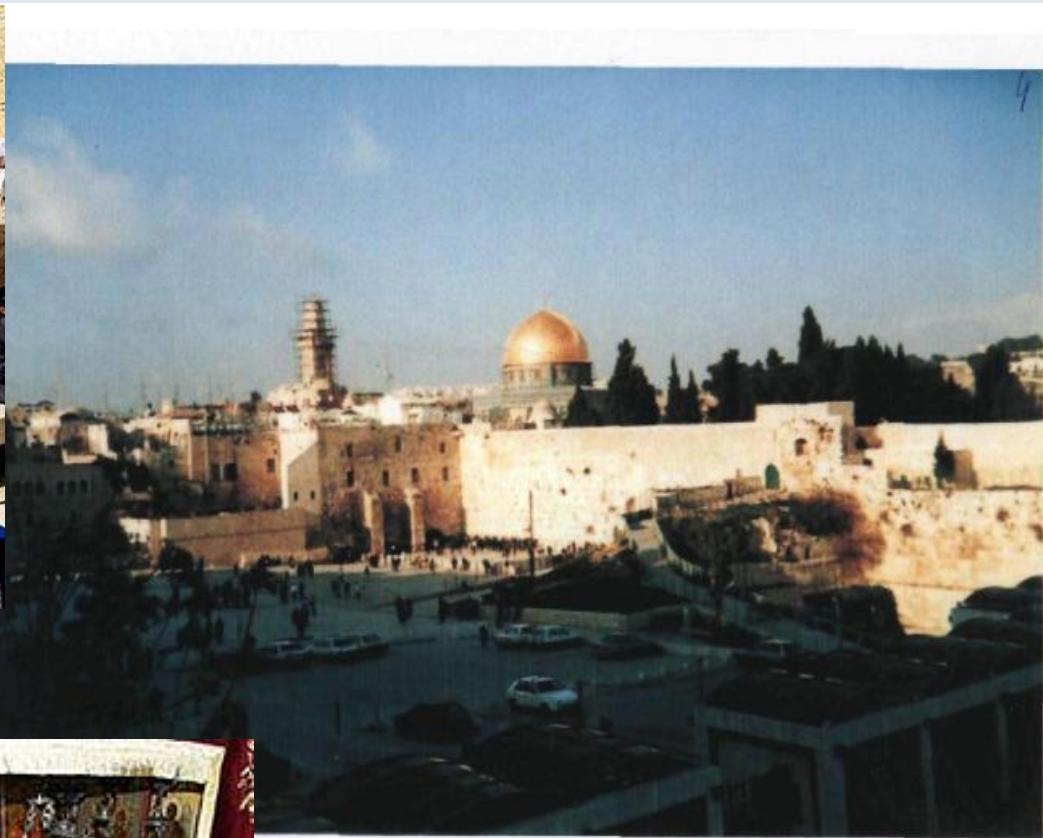


# Религиозный состав населения Израиля





Стена плача (Женская половина)



Стена плача



Место рождения спасителя  
в Вифлееме



Назарет



Тель-  
Авив



Реховот

Города	Количество населения
Иерусалим	729900
Тель-Авив	379500
Хайфа	274200
Ашдод	224700
Нетания	189000
Беэр-Шева	186600
Петах-Тиква	182800
Холон	165800
Решон-ле-цион	140000
Бат-Ям	135500
Эйлат	50000
Тиверия	40000
Цефат	27000



В 2003 уровень грамотности населения составлял 95,4% (мужчины – 97,3%, женщины – 93,6%).

Уровень грамотности еврейского населения Израиля – один из самых высоких в мире.

Бесплатное обязательное обучение всех детей в возрасте от 6 до 16, а добровольное – до 18 лет.



Элиэзер Бен-Иегуда (1858-1922), основоположник современного разговорного иврита, постоянно обогащал его новыми словами, он же составил первый словарь современного иврита.



צבא ההגנה לישראל — *Цва хагага*

Цапаль) — [армия](#)) — армия государства [Израиль](#) и главный орган его безопасности.  
Начальник Генерального штаба ЦАХАЛа — генерал-лейтенант [Габи Ашкенази](#).

ЦАХАЛ был основан через две недели после основания государства, во время [Войны за независимость](#).  
ЦАХАЛ был основан через две недели после основания государства, во время Войны за независимость. Временное правительство во главе с [Давидом Бен-Гурионом](#) приняло решение о создании армии, и [26 мая 1948](#) ЦАХАЛ был основан через две недели после основания государства, во время Войны за независимость. Временное правительство во главе с Давидом Бен-Гурионом приняло решение о создании армии, и 26 мая 1948 [Бен-Гурион](#) подписал «Указ об Армии Обороны Израиля» (הגנה לישראל).

Сухопутные войска — 210 000 военнослужащих срочной и сверхсрочной службы (а также 560 000 резервистов)

Военно-морской флот — 13 000 военнослужащих срочной и сверхсрочной службы (а также 23 000 резервистов)

Военно-воздушные силы — 52 000 военнослужащих срочной и сверхсрочной службы (а также 28 000 резервистов)

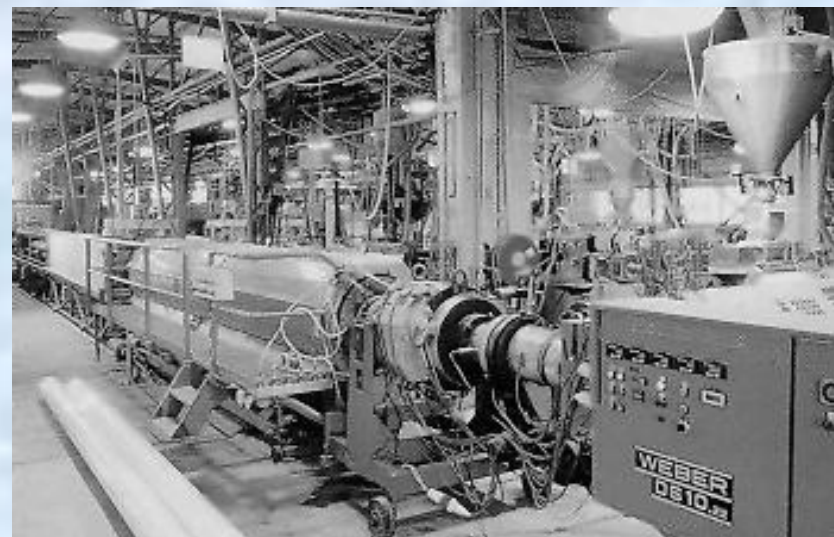
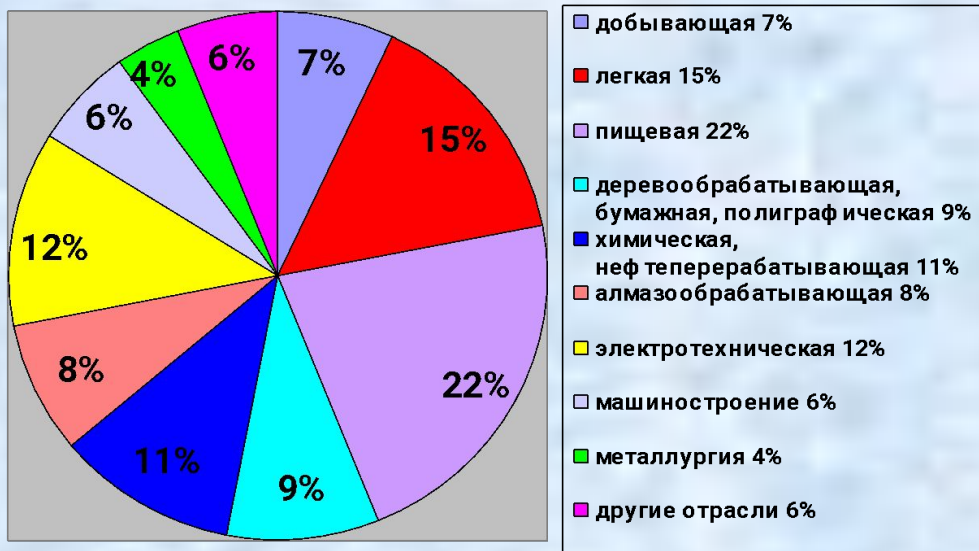
# Основные показатели по отраслям экономики:

Отрасль	Доля в ВВП	Количество рабочих	Экспорт	Инвестиции
Промышленность	23	22,7	65,5	22
Сельское хозяйство	5	3,5	4	2
Строительство	8	6,1	---	42
Транспорт и связь	10	6,1	7,4	19
Услуги в частном секторе	25	31,08	23,1	15
Услуги в общем секторе	29	29,8	---	



Алмазообрабатывающая промышленность

## Отраслевая структура промышленности (в % от общей стоимости продукции).



Химический завод в



Сельскохозяйственные угодья в  
Киббуце



Водосберегающее орошение

Примерно 10% населения Израиля проживают в сельской местности, преимущественно в кооперативных объединениях двух типов – *киббуцах* и *мошавах*.

Агропроизводство удовлетворяет потребности страны в пищевых продуктах на 92%.

Значительная доля сельскохозяйственной продукции идет на экспорт.

Надои молока самые высокие (наряду с Нидерландами) в мире.



*Иерусалим. Улица города.*

**Протяженность  
автомобильных  
дорог – 13 тыс. км.**

**Парк грузовых  
машин – 174 тыс.  
единиц,**

**Парк легковых  
машин – 845 тыс.  
единиц.**

**Железнодорожная  
сеть – 890 км.**

**Главные морские порты Израиля – Хайфа, Ашдод и Эйлат.**

**Международные аэропорты – им. Бен-Гуриона в Лоде и Эйлатский аэропорт в Эйлате.**



# Исторические и природные достопримечательности Израиля



Иерихон. Развалины Старого города



археологические раскопки древнего города Бет-Шеван, существовавший около 5000 лет назад



Туристический пляж в Тель-



Развалины древнего города в г. Бейт-Шемеш