



# ВЫСШАЯ МАТЕМАТИКА



## 1й курс Экзамен

10-00

22 июня  
2021 год





# Порядок проведения экзамена:



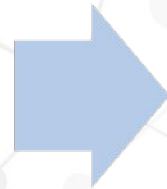
Рейтинг: 40 баллов

Этап I:

Тестирование

Ресурс:

Moodle



Этап II:

Онлайн опрос

Ресурс:

Teams, Zoom, Skype



# Этап II. Онлайн опрос.



**Проводится, если:**

**Вариант 1:**

**Если студент(ка) недоволен(ьна) баллами (баллы студент(ка) узнает после проверки преподавателем письменной работы).**

**Вариант 2:**

**Если преподаватель по результату проверки присланной письменной работы (теста), считает необходимым дополнительно опросить студента(ку).**



# Этап I. Время.



Тестирование:

Открыто в 9:50 / Закрыто в 12:10



22 июня

2021 года

Продолжительность теста: 120 мин.

Начать тестирование необходимо до 10:10,



В противном случае на выполнение работы останется < 120 минут.



# Этап I. Ссылка на тест.



Каждый студент  
должен быть записан в Moodle  
на курс Математический анализ.

Часть 2.

В данном курсе  
будет размещен тест.





# Этап I. Рейтинг.



7 заданий  
40 баллов

№ задания:	1	2	3	4	5	6	7	Итого
Баллы:	5	5	5	5	6	6	8	40



# Этап I. Тест.



**!!! Возврат на первую страницу невозможен !!!**

Тест размещен на двух страницах.  
Переходить к 7 (седьмому) заданию на вторую страницу теста следует только после того, как введены и тщательно проверены ответы к первым 6 (шести) заданиям.



# Этап I. Задания теста.



## 1-6 задания      7 задание

- ✓ типовые расчетные задания;
- ✓ в течение семестра предлагались на контрольных работах.

- ✓ кейс-задание;  
Требует:
- ✓ знаний теоретического материала;
- ✓ умения проводить анализ поставленной задачи;
- ✓ соединять знания из нескольких тем;
- ✓ на базе проведенного теоретического анализа выполнять расчет, состоящий из нескольких последовательных действий.





# Этап I. Оформление (1/2).



## Требования:

- ✓ использование заранее подготовленной белой бумаги формата A4;
- ✓ каждый лист подписан: ФИО студента, группа, личная подпись;
- ✓ для каждого задания сначала аккуратно переписать условие, а затем приступить к решению;
- ✓ решение должно быть представлено в полной форме, развернуто и аргументированно;
- ✓ обязательно написать «Ответ:....» и указать в нем то, что Вы таковым считаете.

Версия 1

1. Запиши ответы.

$8 + 5 = \square$       $14 - 9 = \square$   
 $9 + 7 = \square$       $13 - 5 = \square$   
 $6 + 5 = \square$       $11 - 6 = \square$   
 $7 + 8 = \square$       $12 - 4 = \square$

2. В одном пакете 3 кг картофеля. Сколько килограммов картофеля в 9 таких пакетах?  
Решение: 

Ответ: \_\_\_\_\_

3. Периметр квадрата равен 12 см. Вычисли длину его стороны.  
Решение: 

Ответ: \_\_\_\_\_

4. Вычисли.

$\begin{array}{r} 439 \\ + 16 \\ \hline \end{array}$	$\begin{array}{r} 71 \\ - 48 \\ \hline \end{array}$
--	---





# Этап I. Оформление (2/2).



## Завершение тестирования:



- ✓ внести полученные результаты решений заданий в тестовую форму на компьютере
- ✓ листы с решениями отсканировать либо сфотографировать;
- ✓ перевести в формат **\*.pdf** одним файлом;
- ✓ на первой странице:  
сделать разворот зачетки вместе с решением;
- ✓ отправить на указанную Вашим преподавателем электронную почту;
- ✓ время отправки - не позднее 10 минут после окончания тестирования (**12:20** крайний срок).



# Шаблон письма с решениями:



Отправитель: ФАМИЛИЯ студента.

Тема: Группа/ФИО/ВМ\_Экзамен/Дата

Формат: \*.pdf

(Пример: Н-12 Иванов Сергей ВМ Экзамен 22.06.21.pdf)

E-mail: Вашего преподавателя



Время  
(строго до):  
12:20



# Этап I. Возможные Проблемы



## ✓ Слетел тест;

### Решение:

1. Полностью записать решения всех заданий.
2. Выслать преподавателю на e-mail. Указать в теме письма: «Сбой теста».
3. До 12-20.





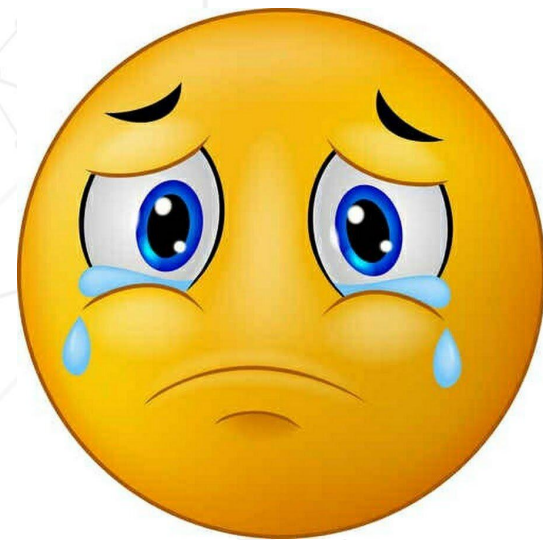
# Полученные баллы



**< 20 баллов**

**→ оценка**

**«Неуд.»**



**К опросу не допускаются!!!**



# Допуск (Этап I)



Студенты, не получившие допуск к экзамену в зачетную неделю, проходят - тестирование в Moodle 22 июня в указанное выше время вместе со всеми.

Задача набрать:

**$\geq 20$  баллов\***

**\* - Могут быть приглашены на опрос для получения допуска или оценки**

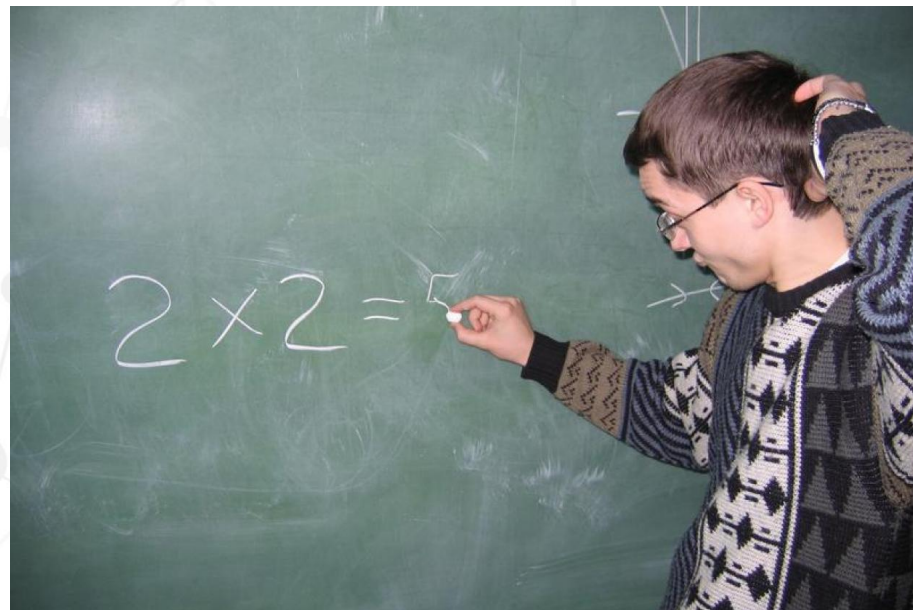
# Этап II (онлайн опрос)



Ссылка на ресурс:

(Teams, Zoom, Skype и т.д.)

выдается ведущим  
преподавателем группе  
на консультации.



И по практике, и по теории. В режиме видеоконференции.

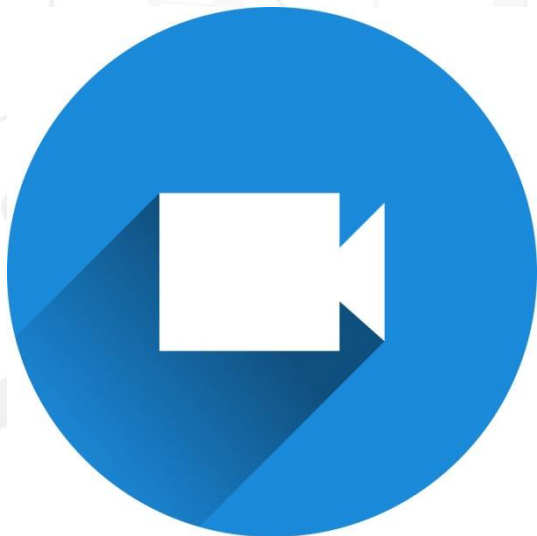
# Этап II. Ресурсы.



Расписание и порядок опроса в группах устанавливает ведущий преподаватель

**Обязательно наличие:**

**Видео:**



**Аудио:**





# Этап II. Комиссия.



Преподаватели кафедры,  
включая ведущего  
преподавателя  
группы





# Допуск (Этап II)



(Для набравших  $\geq 20$  баллов на тестировании)

На онлайн опросе:

Вариант 1:	Вариант 2:	
Оценка удовлетво рительно: (50 баллов)	Допуск (30 баллов)	



# Этап II. Опрос.



В случае, если по результатам:

- ✓ онлайн опроса;
- ✓ просмотра работы;

комиссия получит неопровержимые доказательства **несамостоятельности** набранных студентом на тестировании баллов:

- ✓ полученные баллы **аннулируются**,
- ✓ выставляется оценка «**неудовлетворительно**».

# Этап II. Рейтинг.



В результате проведенного  
онлайн опроса  
оценка может быть  
как **повышена** комиссией,  
так и **понижена**.





# Этап II. Итоговая оценка.



Итоговая оценка за экзамен  
выставляется комиссией на основании:

- ✓ компьютерного тестирования,
- ✓ проверки письменной работы
- ✓ возможного дополнительного опроса.



Оценка за семестр получается в результате суммирования баллов  
тестирования ( $\geq 20$ ) с баллами, набранными в семестре.

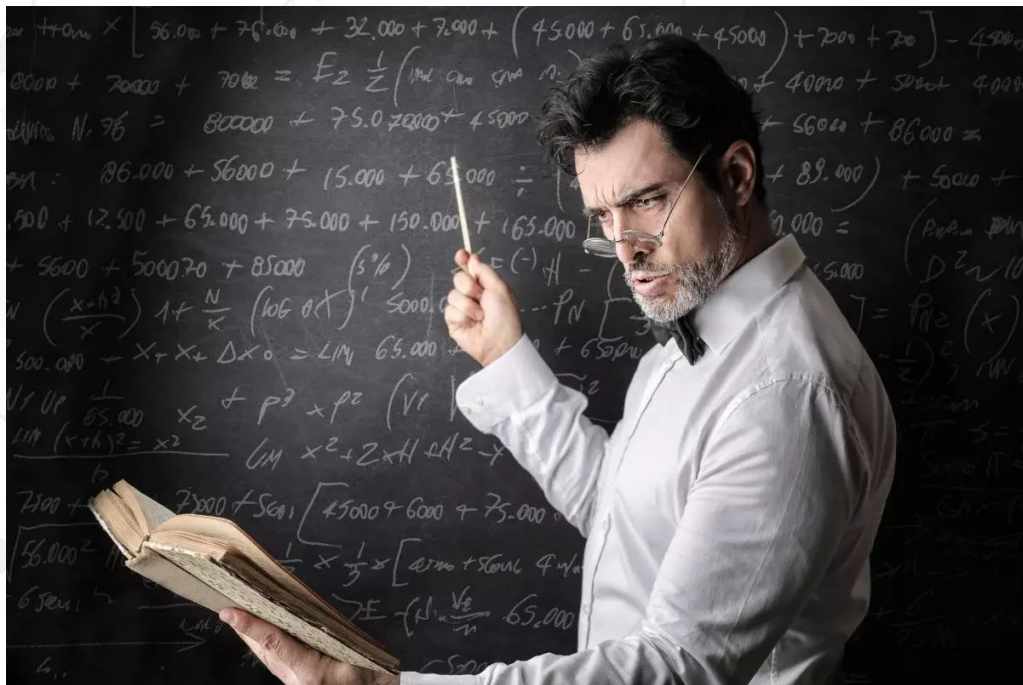
# Консультация



Проводится в день и время,  
указанные ведущим  
преподавателем группы.

На консультации  
преподаватель дает:

- ✓ Электронную почту;
- ✓ Ресурс, на котором будет проводиться онлайн опрос.
- ✓ Отвечает на вопросы





# «Автоматы»



Студенты, получившие экзамен  
«автоматом»,  
к тестированию не допускаются.

В случае участия такого студента в  
тестировании,  
«автомат» аннулируется  
и выставляется оценка  
«неудовлетворительно».





УДАЧИ  
И  
ВЫСОКИХ БАЛЛОВ  
НА ЭКЗАМЕНЕ !!!